

Une étude



pour



**L'OBSERVATOIRE SANTÉ  
PRO BTP**

## **RTL, Observatoire santé Pro-BTP**

### **Vague 8 – Les Français et les allergies**

**Février 2024**

**Jean-Daniel Lévy**, Directeur délégué – Stratégies politiques et d'opinion

**Morgane Hauser**, Directrice d'études au Département Politique – Opinion

**Yanis Belaghene**, Chargé d'études senior au Département Politique – Opinion



# Sommaire

<b>Méthodologie d'enquête</b>	<b>P.3</b>
<b>Principaux enseignements de l'enquête</b>	<b>P.5</b>
<b>Quelle place pour les allergies en France ?</b>	<b>P.7</b>
<b>Un recours aux allergologues qui s'effectue en cas de nécessité</b>	<b>P.12</b>
<b>Des allergies qui concernent une part importante de Français, avec un effet contraignant sur leur quotidien</b>	<b>P.15</b>

# Méthodologie d'enquête



Enquête réalisée **en ligne** du **16** au **19 février** 2024.



Échantillon de **1 021** personnes représentatif des Français âgés de 18 ans et plus.



Méthode des quotas et redressement appliqués aux variables suivantes : **sexe**, **âge**, **catégorie socioprofessionnelle**, **région** et **taille d'agglomération** de l'interviewé(e).



Aide à la lecture des résultats détaillés :

- Les chiffres présentés sont exprimés en pourcentage.
- Les chiffres en italique sont ceux qui apparaissent significativement au-dessus de la moyenne.

# Intervalle de confiance

L'intervalle de confiance (parfois appelé « marge d'erreur ») permet de déterminer la confiance qui peut être attribuée à une valeur, en prenant en compte la valeur observée et la taille de l'échantillon. Si le calcul de l'intervalle de confiance concerne les sondages réalisés avec la méthode aléatoire, il est communément admis qu'il est proche pour les sondages réalisés avec la méthode des quotas.

Taille de l'échantillon	5% ou 95%	10% ou 90%	20% ou 80%	30% ou 70%	40% ou 60%	50%
100 interviews	4,4	6,0	8,0	9,2	9,8	10
200 interviews	3,1	4,3	5,7	6,5	6,9	7,1
300 interviews	2,5	3,5	4,6	5,3	5,7	5,8
400 interviews	2,2	3,0	4,0	4,6	4,9	5,0
500 interviews	2,0	2,7	3,6	4,1	4,4	4,5
600 interviews	1,8	2,4	3,3	3,8	4,0	4,1
800 interviews	1,5	2,1	2,8	3,2	3,4	3,5
1 000 interviews	1,4	1,8	2,5	2,9	3,0	3,1
2 000 interviews	1,0	1,3	1,8	2,1	2,2	2,3
3 000 interviews	0,8	1,1	1,5	1,7	1,8	1,8
4 000 interviews	0,7	0,9	1,3	1,5	1,6	1,6
6 000 interviews	0,6	0,8	1,1	1,3	1,4	1,4

**Note de lecture :** dans le cas d'un échantillon de 1 000 personnes, si le pourcentage mesuré est de 10%, la marge d'erreur est égale à 1,8. Il y a donc 95% de chance que le pourcentage réel soit compris entre 8,2% et 11,8% (plus ou moins 1,8 point).



# Principaux enseignements de l'enquête

## Que retenir de cette enquête ?

- Les Français se font une idée assez claire de ce que représentent les allergies : la quasi-totalité d'entre eux déclarent ainsi **qu'elles peuvent se déclencher à n'importe quel âge (96%) et qu'elles concernent de plus en plus de personnes en France (94%)**. Un sentiment majoritaire qui repose sur de fortes convictions (60% estiment « tout à fait » qu'elles se déclarent à tout âge ; 48% « tout à fait » qu'elles sont de plus en plus fréquentes en France). En revanche, s'ils sont également majoritaires à percevoir les allergies comme un sujet pris au sérieux au sein de la population (67%), ils se montrent plus partagés quant à la couverture dont elles font l'objet par le système de santé et l'assurance maladie (56%) et à leur facilité de détection (49%). Ces perceptions de l'allergie évoluent selon l'âge, les plus jeunes reconnaissant moins leur déclenchement à tout moment de la vie et leur augmentation au sein de la population. Ils sont en revanche plus nombreux à percevoir les allergies comme bien couvertes par le système de santé et faciles à détecter. Des allergies dont on lie souvent l'apparition à des phénomènes extérieurs : **facteurs environnementaux (56%)**, comme les changements de saison, **ou la pollution de l'air extérieur (42%)**. En mineur, les Français estiment également que la pollution de l'air à l'intérieur des logements (27%), les facteurs génétiques (25%), l'alimentation (20%) et la présence d'animaux dans le logement (17%) peuvent jouer un rôle dans leur déclenchement.
- Le traitement de ces allergies est par ailleurs considéré comme relativement efficace par la majorité des Français : **84% d'entre eux estiment que les solutions existantes pour traiter ou guérir au moins une part importante d'allergies, dont 41% une part très importante**. Mitigés quant à la facilité de détection des allergies, les Français sont près d'un tiers à avoir déjà consulté un allergologue (36%). Lorsqu'ils sont recourus à ce spécialiste, cela se fait le plus souvent pour réaliser un diagnostic d'allergie (67%) et obtenir un traitement (41%) que pour une désensibilisation (27%).
- Plus concrètement, **un peu plus d'un tiers des Français indiquent être atteints d'une allergie (36%)**, avec des types d'allergies plus ou moins répandus au sein de la population : les allergies respiratoires apparaissent comme étant les plus communes (21%), devant les allergies aux médicaments (12%) ou les allergies aux animaux (9%). Ces allergies se manifestent le plus souvent par une irritation nasale, des éternuements (55%), des yeux qui pleurent (49%) et, dans une moindre mesure, des démangeaisons (41%), des éruptions cutanées (41%) ou des difficultés respiratoires (36%). Au quotidien, si les personnes atteintes d'allergie indiquent se sentir soutenues par leurs proches (70%), elles restent toutefois relativement nombreuses à souligner des contraintes : elles sont plus de la moitié à reconnaître que cela représente **une charge mentale supplémentaire (59%) ou une source d'irritabilité (53%) et 40% d'entre elles partagent le sentiment que leur allergie les exclut de certaines activités sociales ou certains lieux**.



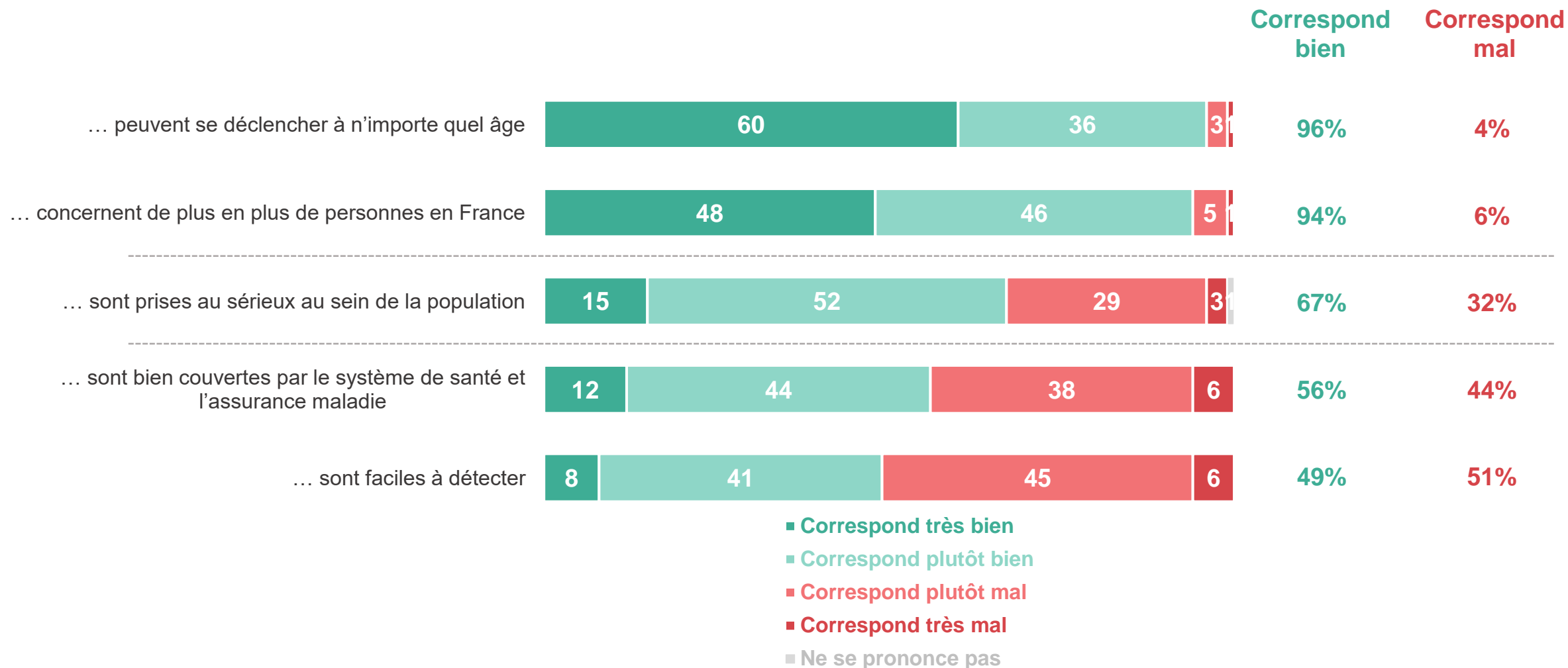
**Quelle place pour les allergies en France ?**

## Perçues comme pouvant se déclencher à n'importe quel âge, les allergies semblent être de plus en plus répandues au sein de la population française ; elles restent néanmoins délicates à diagnostiquer pour près d'1 Français sur 2

Diriez-vous que chacune des affirmations suivantes correspond bien ou mal à l'idée que vous vous faites des allergies ?

Les allergies...

- À tous, en % -



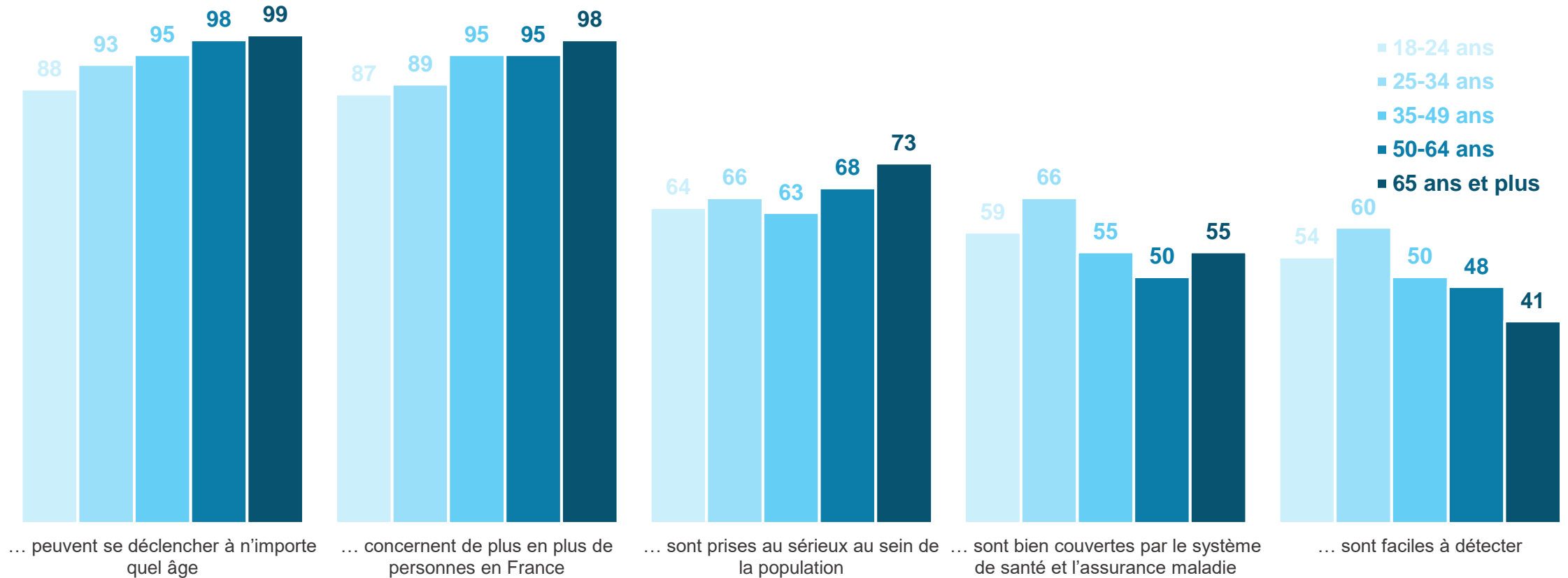


## Ces perceptions de l'allergie diffèrent légèrement selon l'âge, les plus jeunes ayant notamment tendance à percevoir les allergies comme mieux couvertes par le système de santé et plus faciles à détecter

Diriez-vous que chacune des affirmations suivantes correspond bien ou mal à l'idée que vous vous faites des allergies ?

Les allergies...

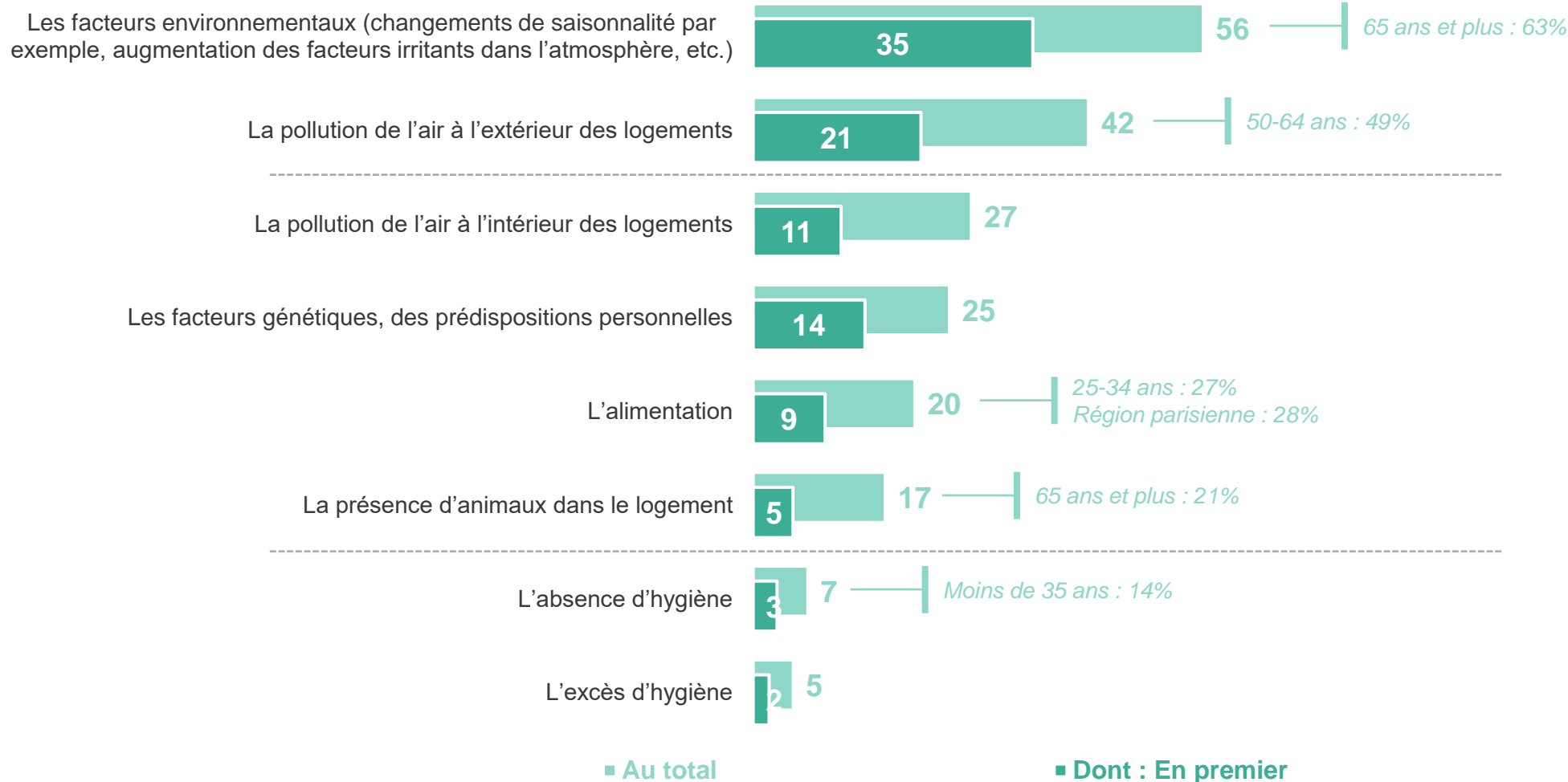
- À tous, en % de réponses « **Correspond bien** » -



# Les Français estiment principalement que les facteurs environnementaux, comme les changements de saisons par exemple, ainsi que la pollution de l'air extérieur sont les principales causes des allergies ; ils minimisent en comparaison la pollution de l'air intérieur ou la présence d'animaux

Selon vous, quelles sont les principales causes à l'origine des allergies ? En premier ? En deuxième ?

- À tous, en % -



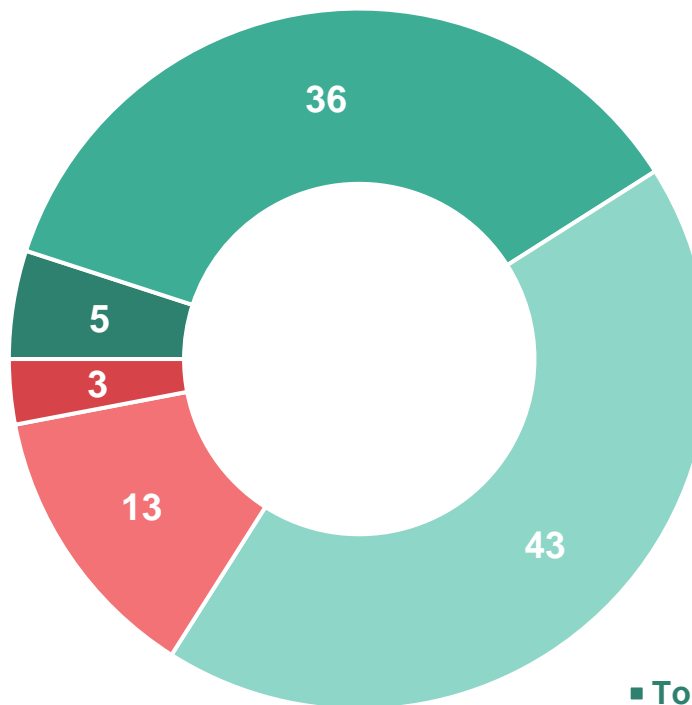
## Les traitements existants en matière d'allergies sont perçus comme efficaces par les Français qui considèrent qu'ils peuvent traiter une part importante d'entre elles

Selon ce que vous en savez ou l'idée que vous vous en faites, les traitements existants aujourd'hui (antihistaminiques / désensibilisations, etc.) permettent-ils de traiter/guérir... ?

- À tous, en % -

**Au moins une part importante  
d'allergies : 84%**

**Une part faible d'allergies : 16%**



- Toutes les formes d'allergies
- Une part très importante d'allergies
- Une part assez importante d'allergies
- Une part assez faible d'allergies
- Une part très faible d'allergies

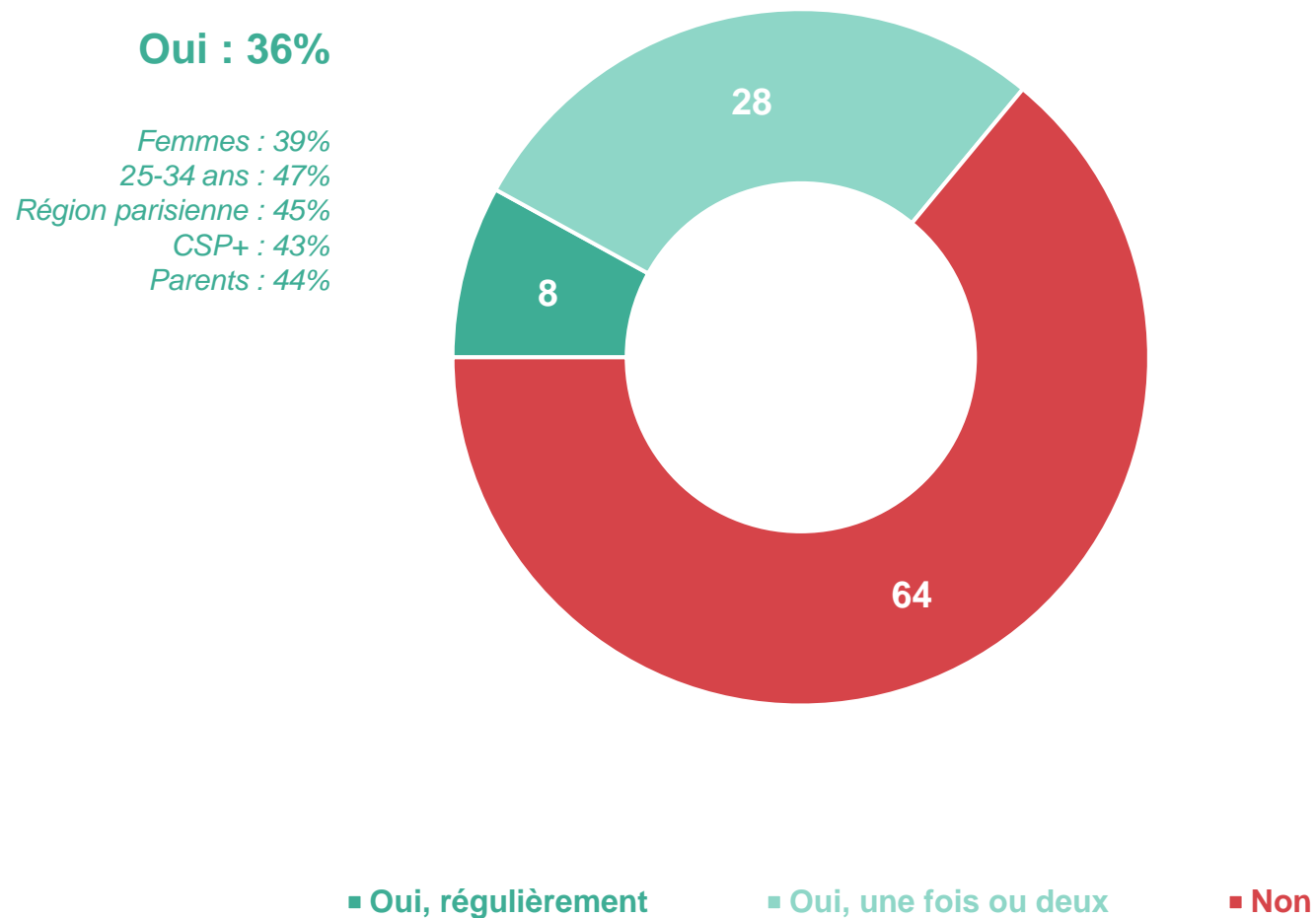


**Un recours aux allergologues qui s'effectue en cas de nécessité**

## Près d'un tiers des Français indique avoir déjà consulté un allergologue, un réflexe plus fréquent au sein des jeunes générations et parmi les parents

Personnellement, avez-vous déjà consulté un allergologue (médecin spécialiste des questions d'allergie) ?

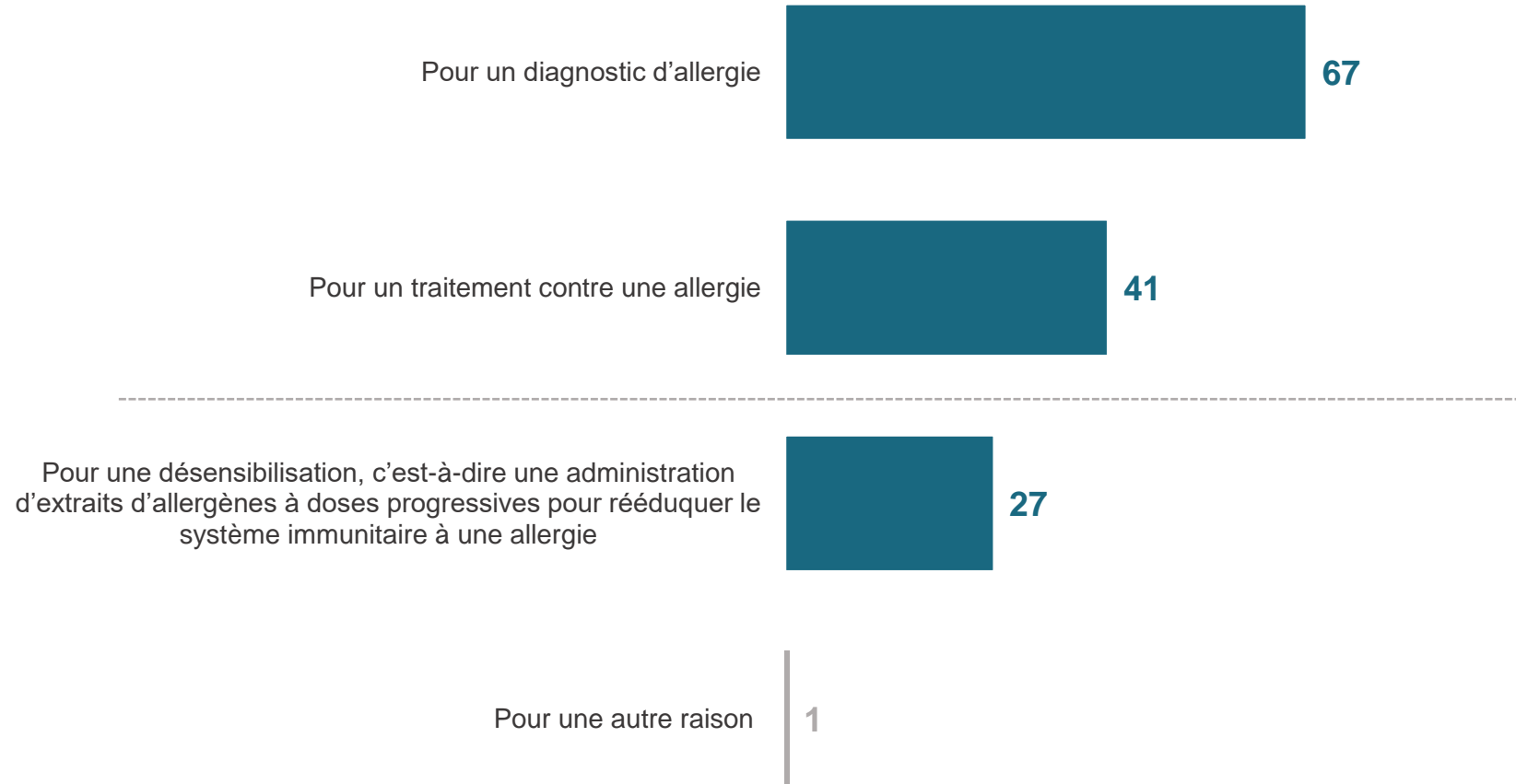
- À tous, en % -



## La consultation d'un allergologue intervient généralement dans le cadre d'un diagnostic d'allergie, souvent suivi d'un traitement correspondant. La désensibilisation concerne une part non négligeable, mais encore restreinte des types de consultation

Et pour quelle(s) raison(s) avez-vous déjà consulté un allergologue ? – *Plusieurs réponses possibles*

- Aux personnes déclarant avoir déjà consulté un allergologue, en % -



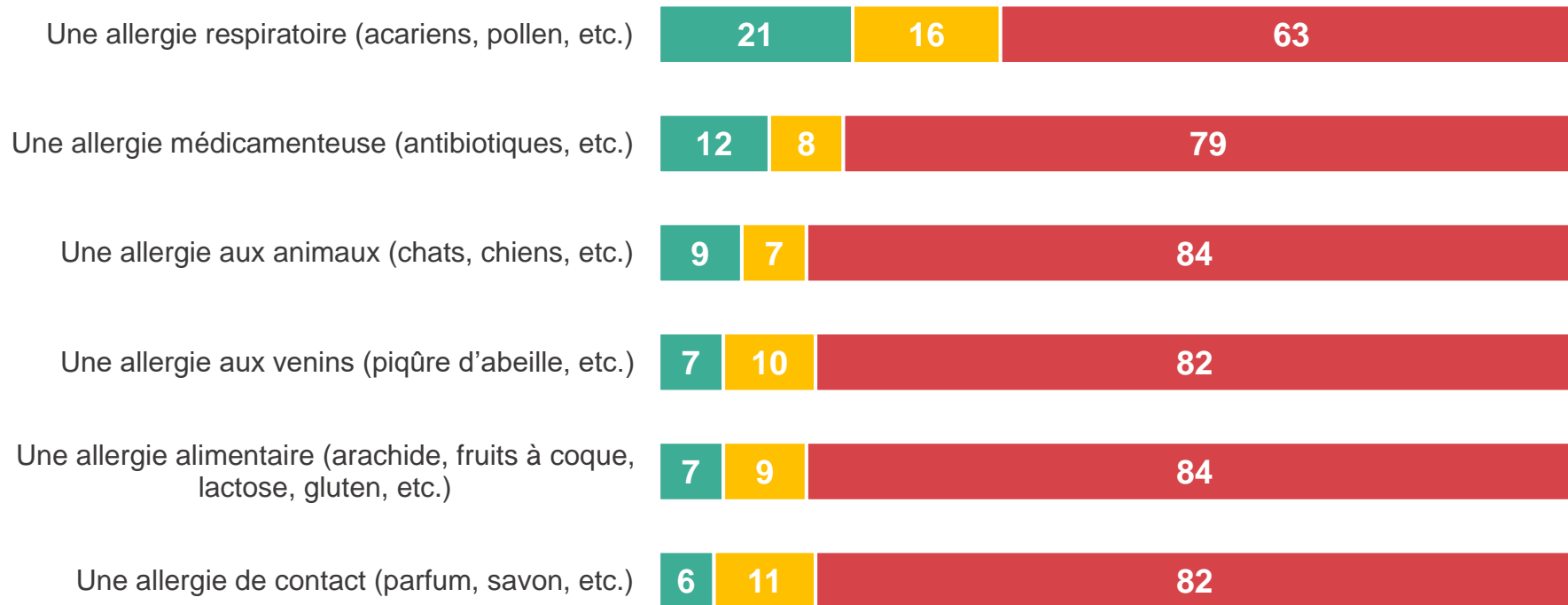


**Des allergies qui concernent une part importante de Français, avec un effet contraignant sur leur quotidien**

## Un peu plus d'1 Français sur 3 indique être atteint d'allergie, les allergies de type respiratoire apparaissant de loin comme les plus communes

Vous-même, êtes-vous atteint(e) ou non de chacun des types d'allergie suivants ?

- À tous, en % -



Indiquent être atteints par au moins un type d'allergie : 36%

- **Oui, en tant qu'allergie reconnue par un professionnel de santé**
- **Non, mais vous avez une sensibilité, non-reconnue comme allergie par un professionnel de santé**
- **Non, vous n'êtes pas atteint(e) de ce type d'allergie**
- Ne se prononce pas

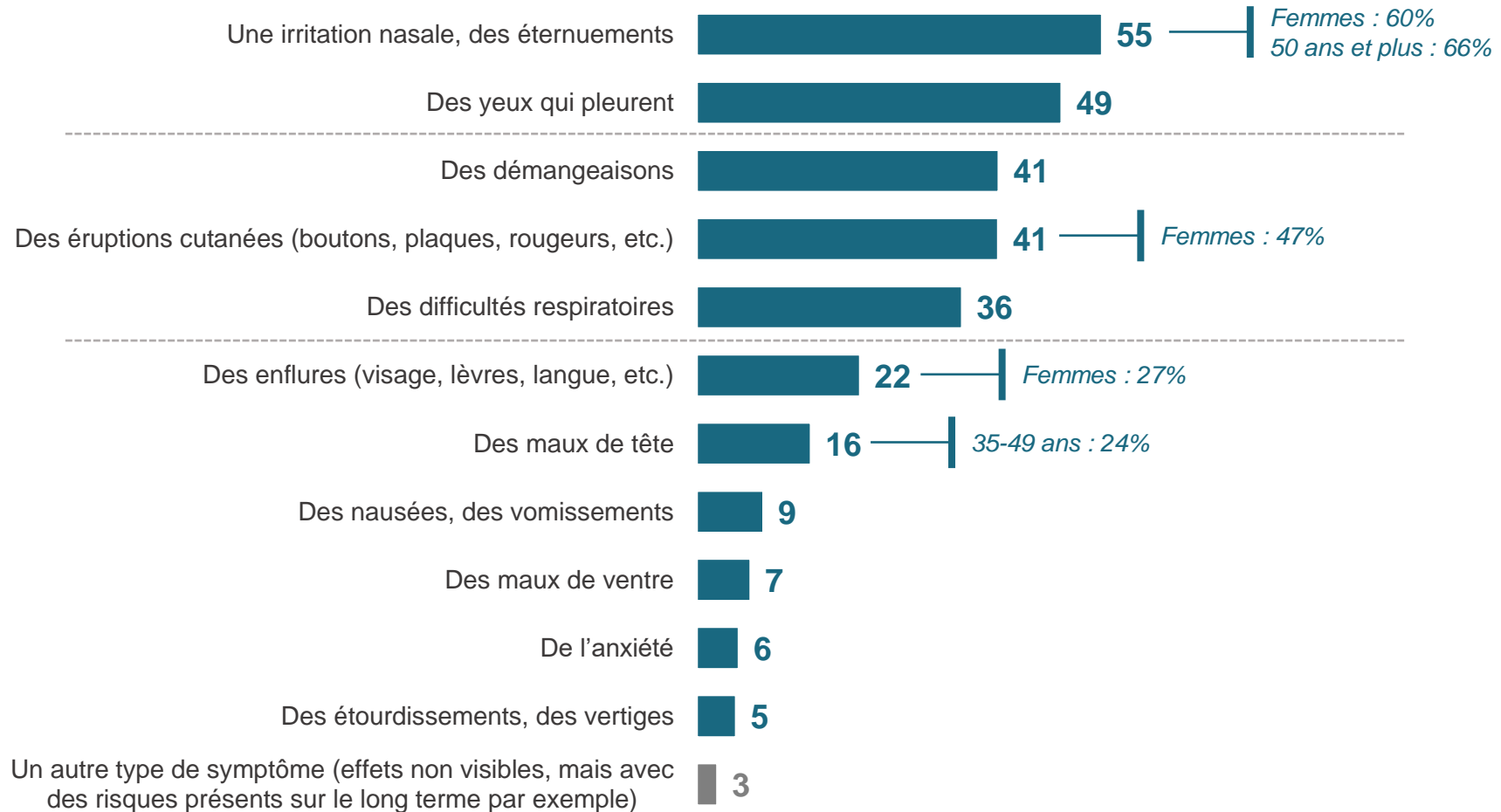




# Ces allergies se manifestent le plus souvent par des irritations nasales ou des yeux qui pleurent et, dans une moindre mesure, par des démangeaisons, des éruptions cutanées ou des difficultés respiratoires

De manière générale, par quels symptômes se manifeste(nt) votre/vos allergie(s) ? – Plusieurs réponses possibles

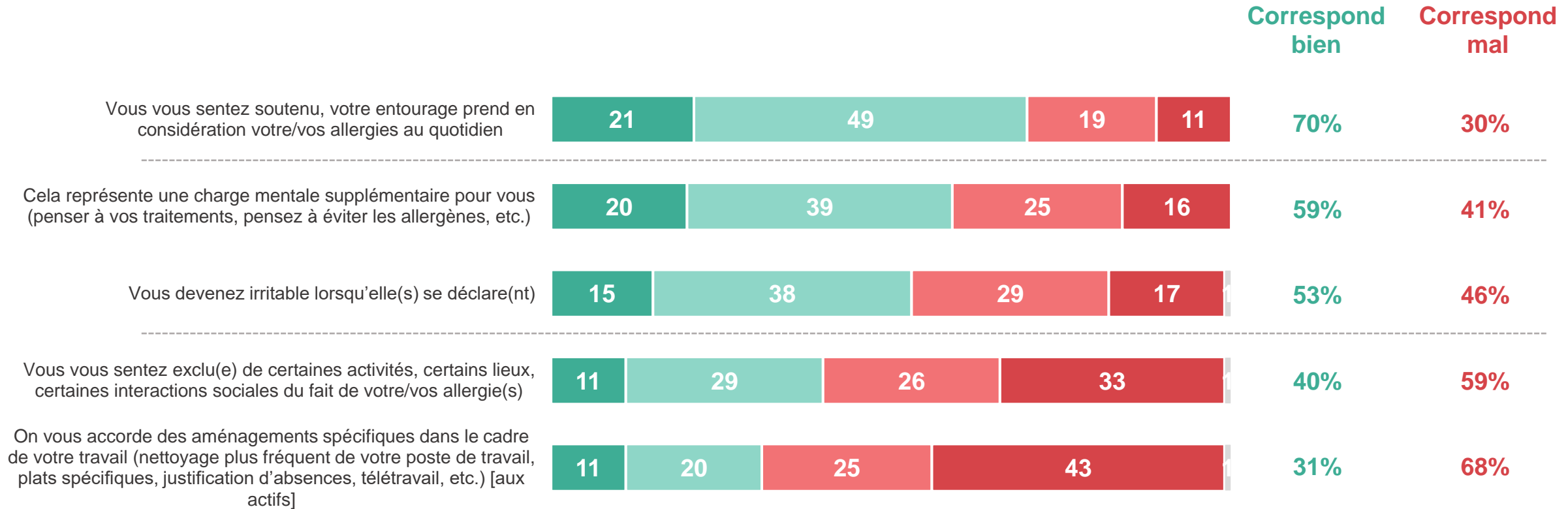
- Aux personnes déclarant être atteintes d'une allergie, en % -



# Au quotidien, l'allergie apparaît comme une contrainte pour les personnes concernées : si la majorité d'entre elles indiquent se sentir soutenues, un peu plus de la moitié déclarent que leur allergie constitue une charge mentale supplémentaire ou qu'elle peut les rendre irritables

Diriez-vous que chacune des affirmations suivantes correspond bien ou mal à la façon dont vous vivez votre / vos allergies ?

- Aux personnes déclarant être atteintes d'une allergie, en % -

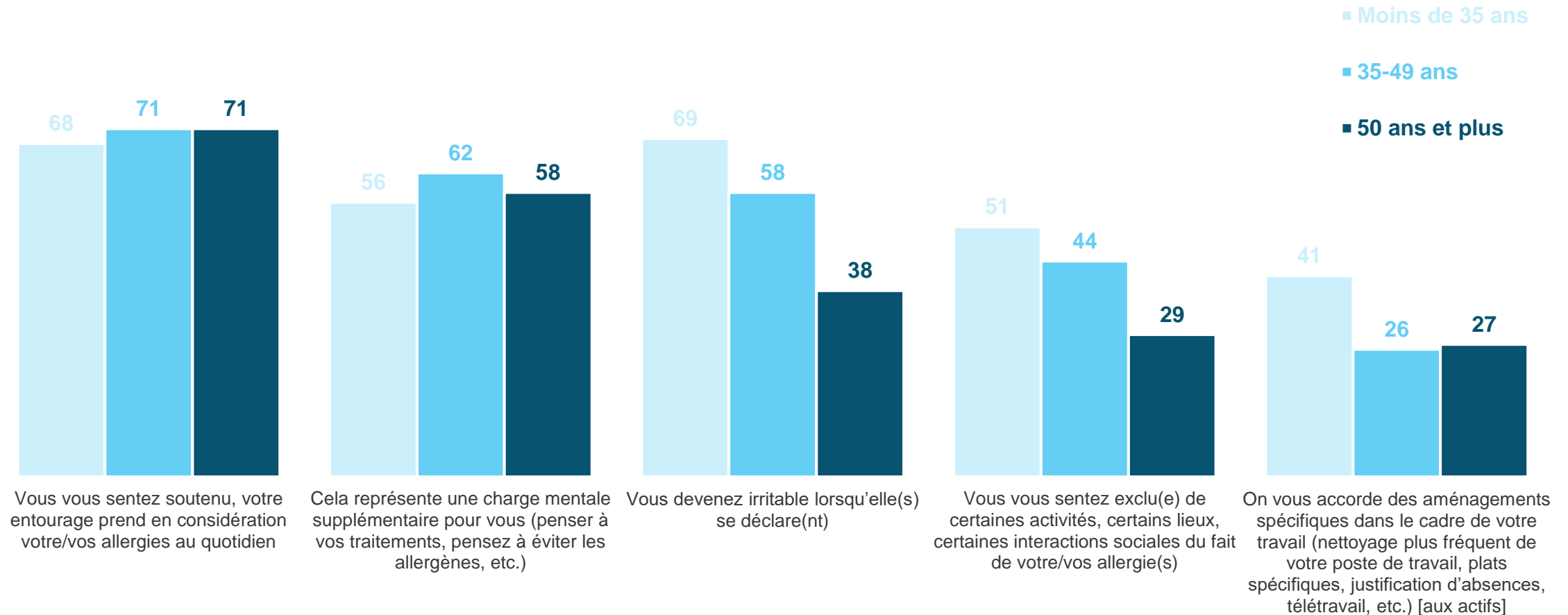


- Correspond très bien
- Correspond plutôt bien
- Correspond plutôt mal
- Correspond très mal
- Ne se prononce pas

# Les effets négatifs de l'allergie comme l'irritabilité ou le sentiment d'exclusion se font davantage ressentir auprès des plus jeunes

Diriez-vous que chacune des affirmations suivantes correspond bien ou mal à la façon dont vous vivez votre / vos allergies ?

- Aux personnes déclarant être atteintes d'une allergie, % de réponses « **Correspond bien** » -



# Contacts

Merci de noter que toute diffusion de ces résultats doit être accompagnée des éléments techniques suivants : le **nom de l'institut**, le **nom du commanditaire** de l'étude, la **méthode d'enquête**, les **dates de réalisation** et la **taille de l'échantillon**.

---

Suivez l'actualité de Harris Interactive sur :



[www.harris-interactive.com](http://www.harris-interactive.com)



[Facebook](#)



[Twitter](#)



[LinkedIn](#)

---

## Contacts Harris Interactive en France :

- Jean-Daniel Lévy – Directeur délégué – Stratégies politiques et d'opinion – 01 44 87 60 66 – [jdlevy@harrisinteractive.fr](mailto:jdlevy@harrisinteractive.fr)