

Une étude

**toluna**   **harris  
interactive**

pour



# Observatoire de la mobilisation contre la réforme des retraites 2023

2<sup>ème</sup> vague

**30 Janvier 2023**

Jean-Daniel Lévy, Directeur délégué – Stratégies politiques et d’opinion

Pierre-Hadrien Bartoli, Directeur des études politiques

Sylvain Reich, Chef de groupe au Département Politique – Opinion



# Méthodologie d'enquête



Enquête réalisée **en ligne** du **27** au **30 janvier 2023**, soit avant la manifestation prévue le 31 janvier



Échantillon de **1039 personnes**, représentatif des Français âgés de 18 ans et plus.



Méthode des quotas et redressement appliqués aux variables suivantes : **sexe, âge, catégorie socioprofessionnelle et région d'habitation de l'interviewé(e)**.



Aide à la lecture des résultats détaillés :

- Les chiffres présentés sont exprimés en pourcentage
- Les évolutions présentées sont issues des enquêtes précédentes réalisées selon la même méthodologie :
  - Enquêtes Toluna Harris Interactive pour RTL et AEF Info réalisées entre novembre 2019 et janvier 2020 dans le contexte de la précédente réforme des retraites
  - Enquête Toluna Harris Interactive pour LCI réalisée du 27 au 29 septembre 2022
  - Enquête Toluna Harris Interactive pour RTL réalisée les 27 et 28 décembre 2022
  - Enquête Toluna Harris Interactive pour AEL et RTL réalisée les 16 et 17 janvier 2023

# Intervalle de confiance

L'intervalle de confiance (parfois appelé « marge d'erreur ») permet de déterminer la confiance qui peut être attribuée à une valeur, en prenant en compte la valeur observée et la taille de l'échantillon. Si le calcul de l'intervalle de confiance concerne les sondages réalisés avec la méthode aléatoire, il est communément admis qu'il est proche pour les sondages réalisés avec la méthode des quotas.

Taille de l'échantillon	5% ou 95%	10% ou 90%	20% ou 80%	30% ou 70%	40% ou 60%	50%
100 interviews	4,4	6,0	8,0	9,2	9,8	10
200 interviews	3,1	4,3	5,7	6,5	6,9	7,1
300 interviews	2,5	3,5	4,6	5,3	5,7	5,8
400 interviews	2,2	3,0	4,0	4,6	4,9	5,0
500 interviews	2,0	2,7	3,6	4,1	4,4	4,5
600 interviews	1,8	2,4	3,3	3,8	4,0	4,1
800 interviews	1,5	2,1	2,8	3,2	3,4	3,5
1 000 interviews	1,4	1,8	2,5	2,9	3,0	3,1
2 000 interviews	1,0	1,3	1,8	2,1	2,2	2,3
3 000 interviews	0,8	1,1	1,5	1,7	1,8	1,8
4 000 interviews	0,7	0,9	1,3	1,5	1,6	1,6
6 000 interviews	0,6	0,8	1,1	1,3	1,4	1,4

**Note de lecture :** dans le cas d'un échantillon de 2 000 personnes, si le pourcentage mesuré est de 10%, la marge d'erreur est égale à 1,3. Il y a donc 95% de chance que le pourcentage réel soit compris entre 8,7% et 11,3% (plus ou moins 1,3 points).

# Principaux enseignements



# Les principaux enseignements

A la veille de la deuxième journée de mobilisation contre la réforme des retraites, Toluna Harris Interactive et AEF Info ont réalisé une nouvelle vague de leur baromètre mesurant le rapport des Français à cette réforme ainsi qu'à l'opposition qu'elle rencontre. Elle constitue la deuxième mesure après celle réalisée en amont de la première journée de manifestations.

Que retenir de cette nouvelle vague d'enquête ?

- Alors que le texte de cette réforme arrive à l'Assemblée Nationale, **l'opposition des Français se fait plus nette**. Ainsi, 65% indiquent ne pas y être favorables, soit 4 points de plus qu'en amont de la première journée de mobilisation. Notons qu'ils sont désormais 42% à répondre qu'ils n'y sont « pas du tout favorables » (contre 34% deux semaines auparavant). Dans le détail, seuls les sympathisants de Renaissance (71%) et dans une moindre mesure des Républicains (59%) soutiennent majoritairement cette réforme avec, néanmoins, un net recul parmi les proches de ces derniers (-14 points en moins de 15 jours), du PS (-17) et d'EELV (-28).
- Pour assurer un équilibre du système des retraites, les Français se montrent davantage favorables à une augmentation de la part de cotisation des entreprises (68%) qu'à la prise de mesures liées à l'âge de départ ou à la durée des cotisations. Notons que la perspective hypothétique d'une réduction des pensions recueille un rejet massif (86%).

# Les principaux enseignements

- Alors qu'elle est désormais à l'agenda politique et médiatique, la réforme des retraites portée par le gouvernement est jugée facilement compréhensible par à peine plus d'un tiers des Français (36%), soit un recul de 5 points. Le principal grief exprimé à son encontre étant son caractère **injuste**.
- Dans la continuité d'une première journée de grèves et de manifestations jugées réussies, **les organisations syndicales voient la confiance à leur égard progresser de 3 points**. La confiance envers les formations politiques reste faible, malgré une progression de celle accordée aux dirigeants de la NUPES (+ 4 points) et une stagnation de la confiance dans l'exécutif (un peu moins d'un tiers).
- Le niveau de **soutien au mouvement social** reste très largement majoritaire et **progresses même légèrement** (73%, +2 points). Dans le détail, les Français se montrent très favorables aux opérations ciblées de gratuité de l'énergie (78%) et un peu plus partagés concernant les coupures de courant aux milliardaires ou aux élus qui soutiennent la réforme (58% et 52%). Les grèves à la SNCF pendant les vacances d'hiver sont quant à elles accueillies plus fraîchement (40% estiment qu'il s'agit d'une bonne chose, une modération qui touche également les soutiens du mouvement social : 53%).
- A l'approche de la deuxième journée du mouvement social, 83% des Français s'attendent à une forte mobilisation (dont 39% estimant même qu'elle sera très forte), bien qu'in fine, **plus des trois quarts d'entre eux (77%) estiment que le texte sera malgré tout adopté**. Une conviction qui touche également majoritairement ceux qui soutiennent ces grèves et manifestations (72%).

# Perception de la réforme du système des retraites

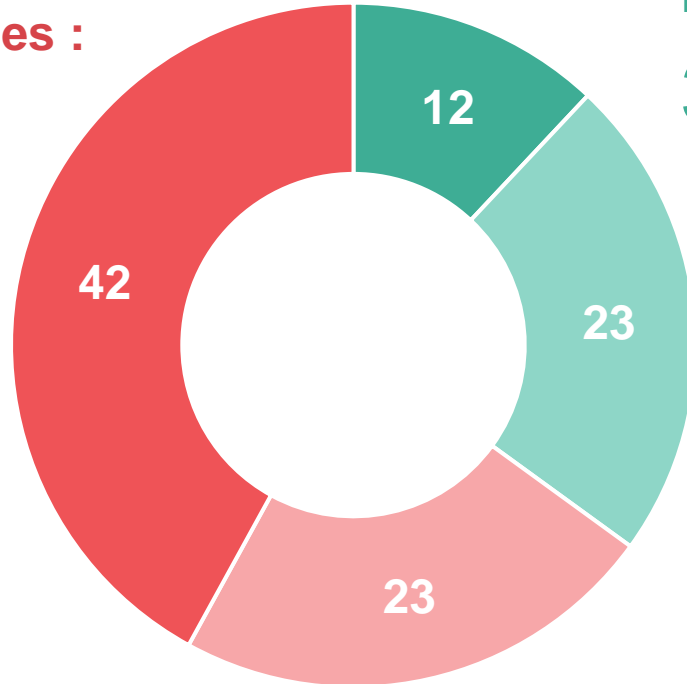


# Seulement un peu plus d'un tiers des Français se disent favorables à la réforme du système des retraites proposée par le gouvernement, un projet néanmoins majoritairement soutenu par les sympathisants de Renaissance et, dans une moindre mesure, des Républicains

Personnellement, diriez-vous que vous êtes favorable ou non à la réforme du système des retraites proposée par le gouvernement ?

- À tous, en % -

**Pas favorables :  
65%**



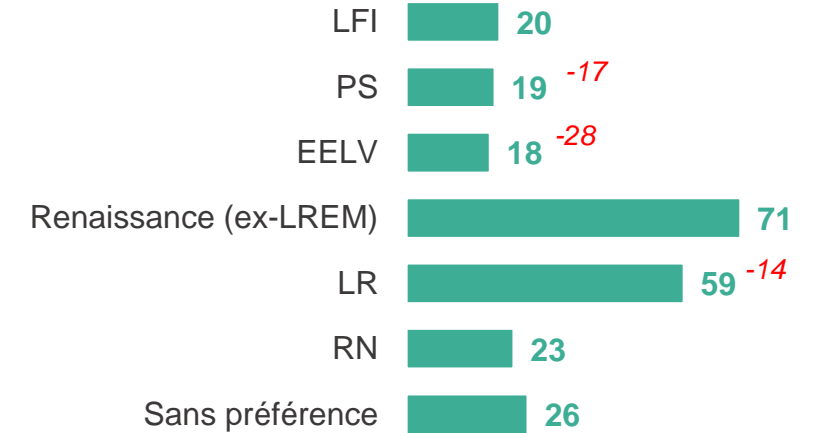
**Favorables :  
35%**

- Tout à fait favorable
- Plutôt favorable
- Plutôt pas favorable
- Pas du tout favorable

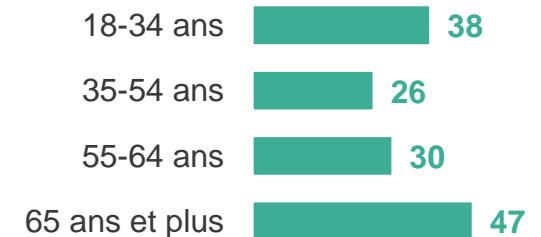
## ST Favorable

Ensemble des répondants 35

## Proximité politique



## Âge

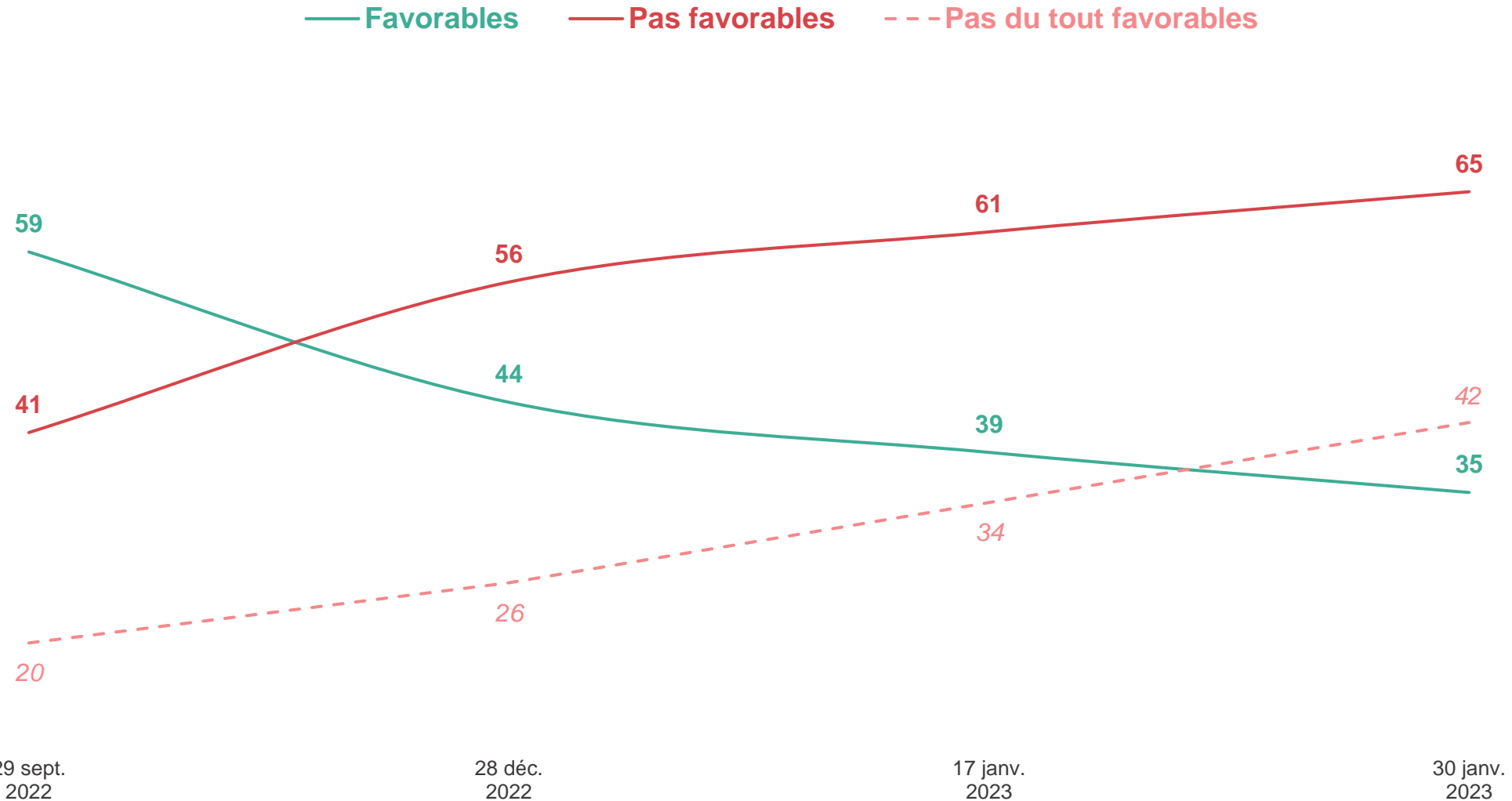




# La part de Français non-favorables à la réforme progresse de 4 points par rapport à la précédente mesure réalisée avant la première journée de mobilisation, avec notamment une forte progression de ceux qui n'y sont pas du tout favorables (+ 8 points).

Personnellement, diriez-vous que vous êtes favorable ou non à la réforme du système des retraites proposée par le gouvernement ?

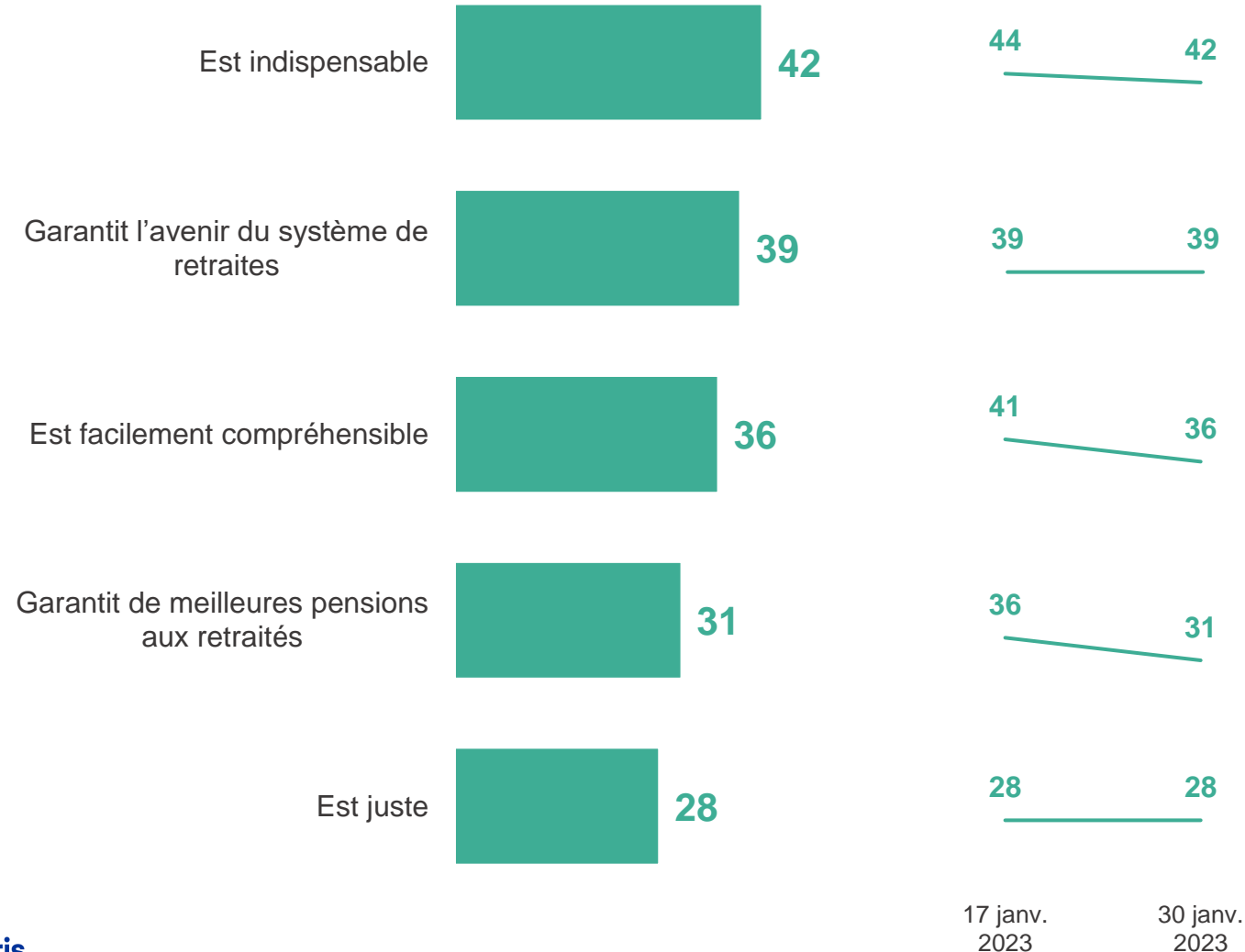
- À tous, en % -



# Les deux principales critiques formulées à l'encontre de la réforme sont son caractère injuste et le fait qu'elle ne garantisse pas de meilleures pensions aux retraités, cette dernière étant davantage mise en exergue qu'à la veille de la première mobilisation du 19 janvier. La mauvaise compréhension du projet progresse également.

Diriez-vous que la réforme des retraites proposée par le gouvernement... ?

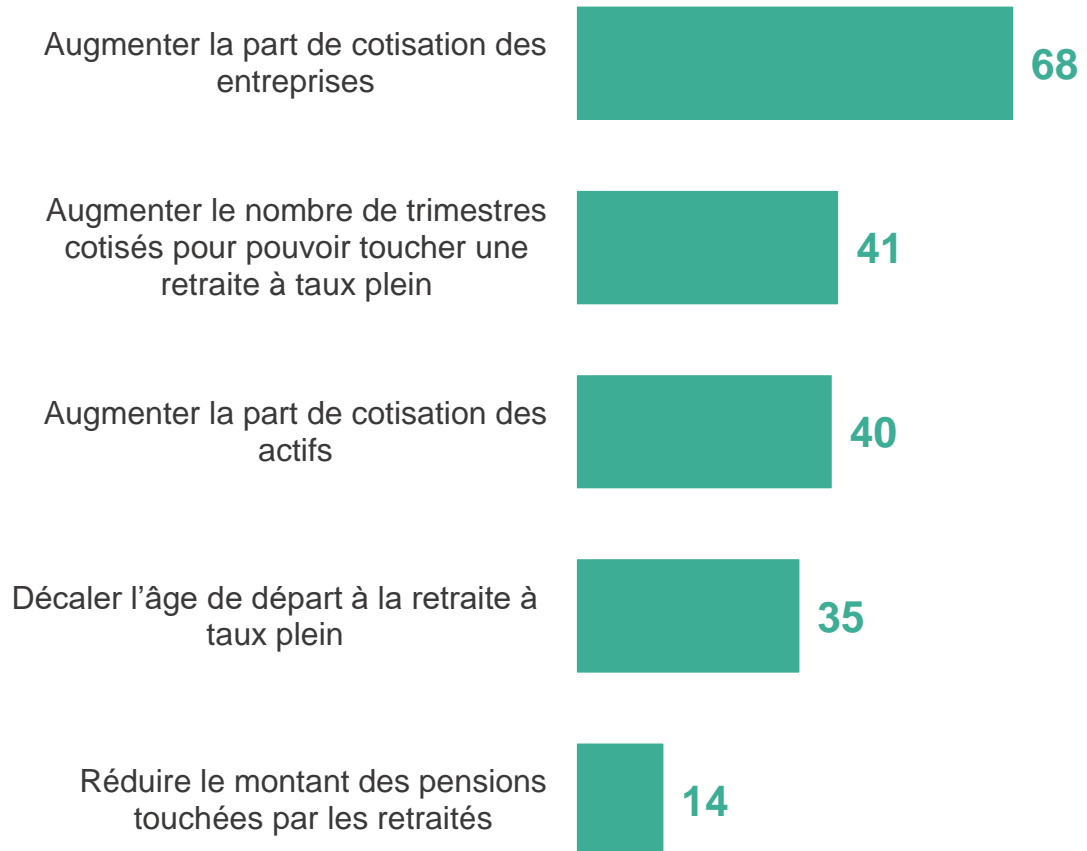
- À tous, en % de « Oui » -



# La majorité des Français (68%) sont favorables à augmenter la part de cotisations des entreprises, et d'autant plus chez les sympathisants du Parti socialiste et d'Europe-Ecologie-Les-Verts. Seulement 14% des Français sont favorables à la réduction du montant des pensions touchées par les retraités.

Pour maintenir l'équilibre du système de retraites, êtes-vous favorable ou non à chacune des propositions suivantes ?

- À tous, en % de « Favorables » -



## Proximité politique

	LFI	PS	EELV	Renaissance (ex-LREM)	LR	RN	Sans préférence
Augmenter la part de cotisation des entreprises	68	80	84	71	60	64	66
Augmenter le nombre de trimestres cotisés pour pouvoir toucher une retraite à taux plein	23	27	40	70	69	29	35
Augmenter la part de cotisation des actifs	30	32	49	48	41	38	37
Décaler l'âge de départ à la retraite à taux plein	16	24	19	67	61	25	31
Réduire le montant des pensions touchées par les retraités	16	4	19	20	24	13	7

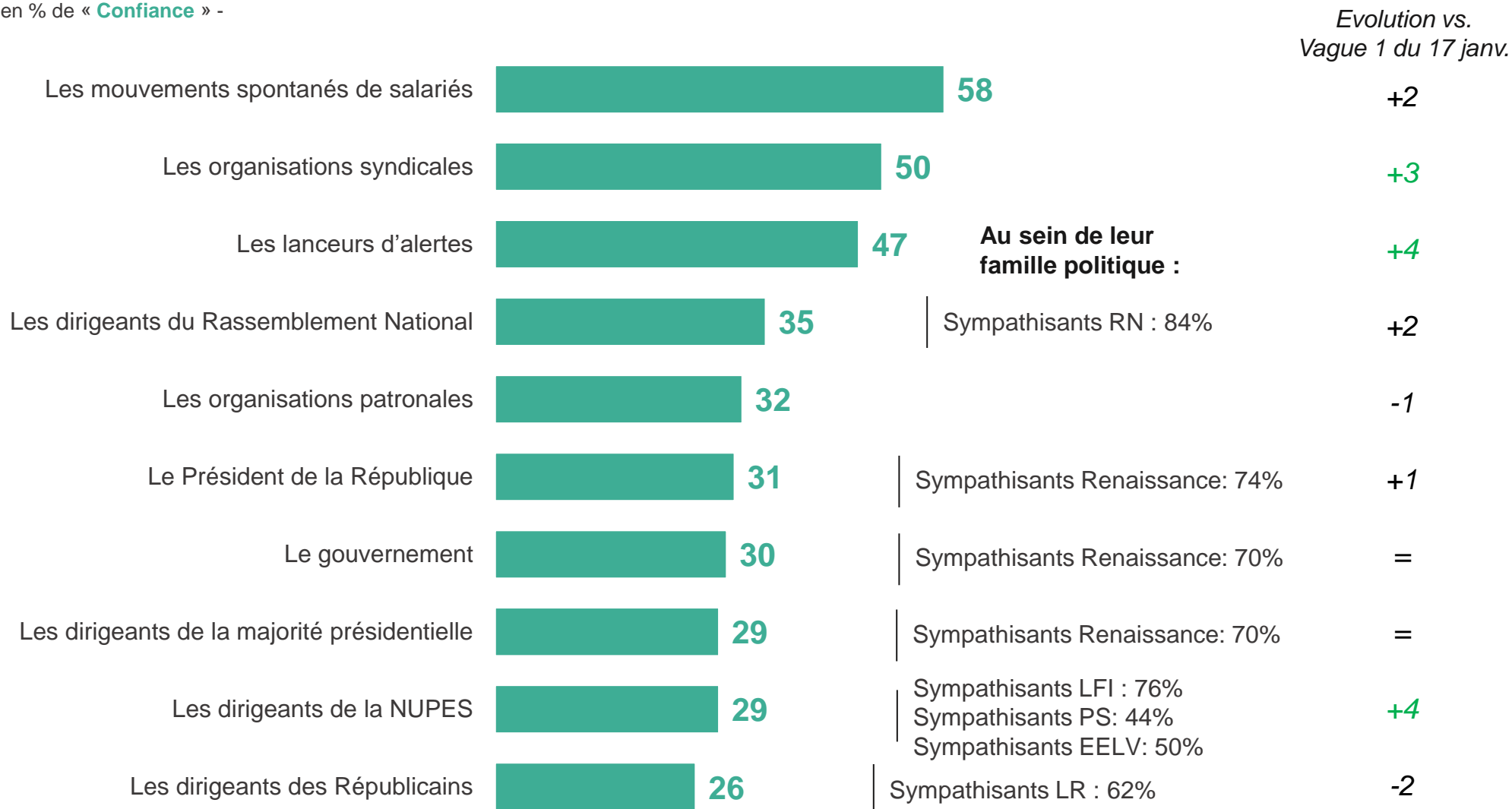
**Confiance dans différents acteurs et soutien à la mobilisation contre la réforme du système des retraites**



# A la suite d'une première journée de mobilisation jugée réussie, la confiance dans les organisations syndicales progresse de 3 points

Diriez-vous que vous faites confiance ou non à chacun des acteurs suivants pour faire de bonnes propositions concernant la réforme des retraites ?

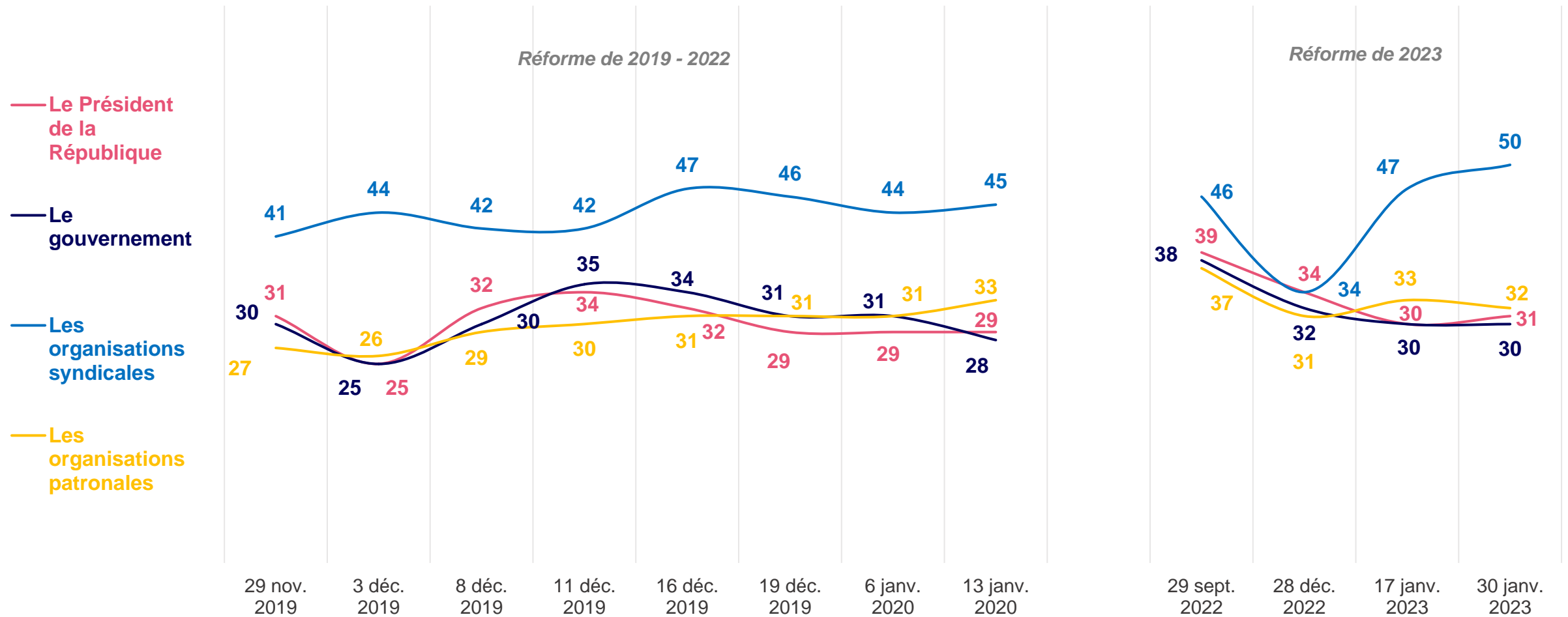
- À tous, en % de « **Confiance** » -



# Depuis le 17 janvier, la confiance accordées aux organisations syndicales pour faire de bonnes propositions concernant la réforme des retraites se renforce, tandis que celle envers l'exécutif stagne.

Diriez-vous que vous faites confiance ou non à chacun des acteurs suivants pour faire de bonnes propositions concernant la réforme des retraites ?

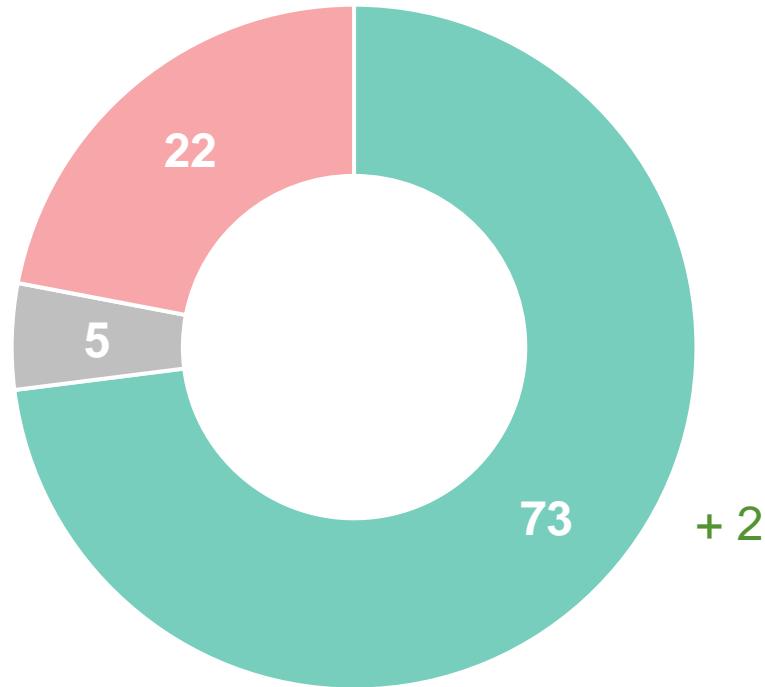
- À tous, en % de « Confiance » -



# Plus de 2 Français sur 3 indiquent soutenir les manifestations et grèves contre la réforme des retraites, un score en légère progression (+2) par rapport au 17 janvier.

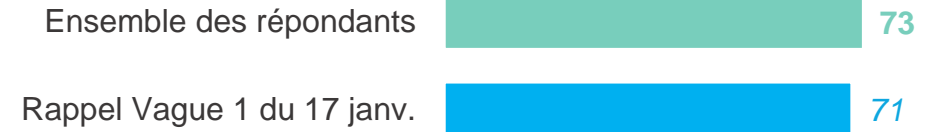
Lorsque vous pensez aux manifestations et grèves contre la réforme des retraites, diriez-vous plutôt que... ?

- À tous, en % -

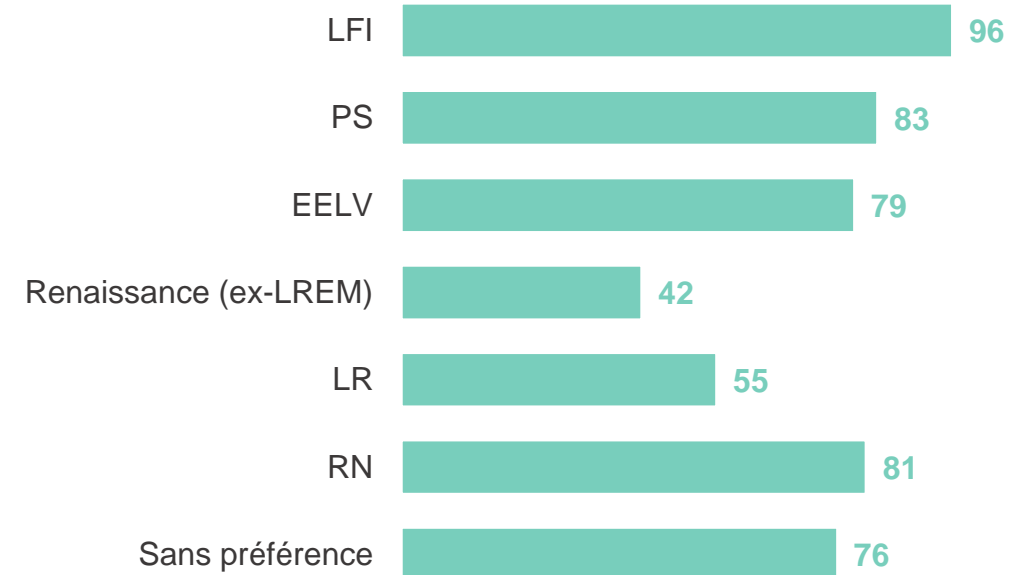


- Vous soutenez ce mouvement
- Vous êtes indifférent à ce mouvement
- Vous ne soutenez pas ce mouvement

## Soutient les manifestations



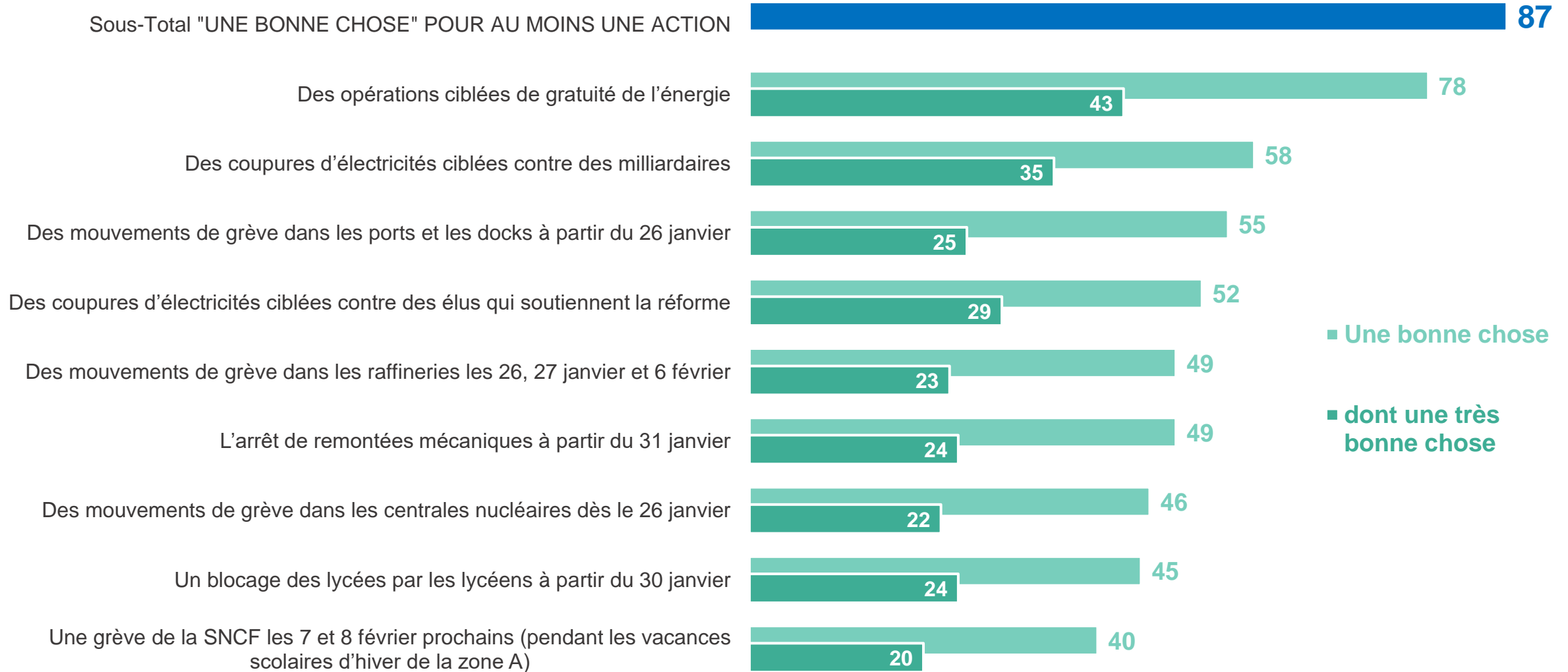
## Proximité politique



# Les opérations ciblées de gratuité de l'énergie apparaissent comme le type de mouvement pour lequel les Français sont les plus favorables, devant les coupures d'électricités ciblées (conter des milliardaires et des élus qui soutiennent la réforme) et les mouvements de grèves dans les ports et docks.

Selon vous, les appels aux mouvements suivants sont-ils une bonne ou une mauvaise chose ?

- À tous, en % -

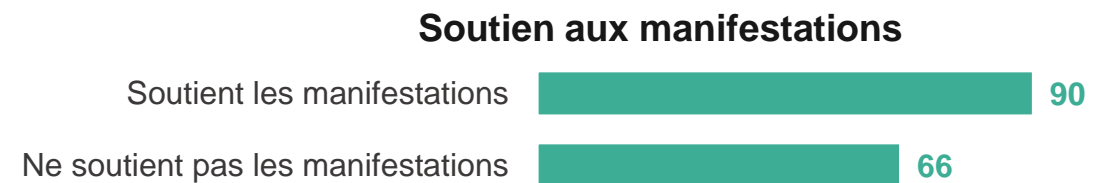
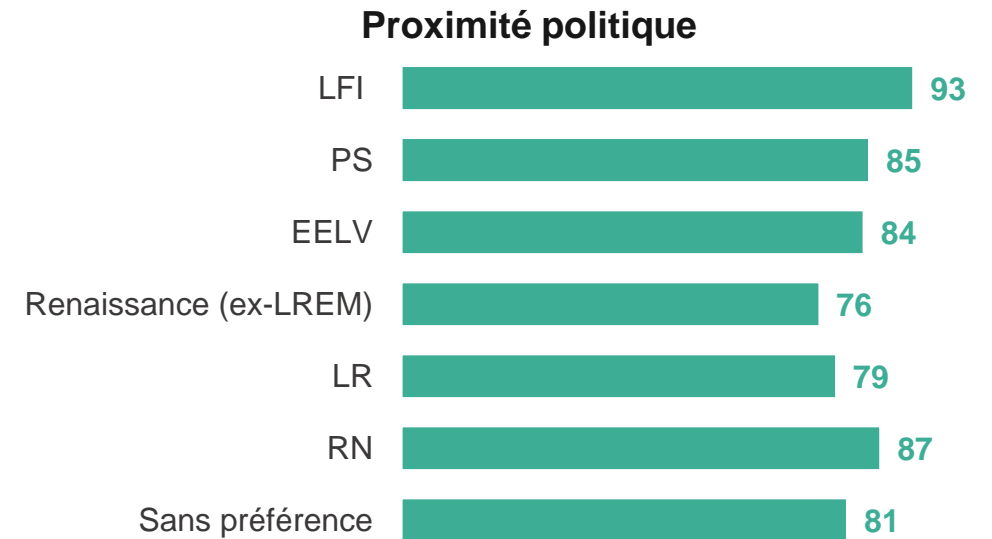
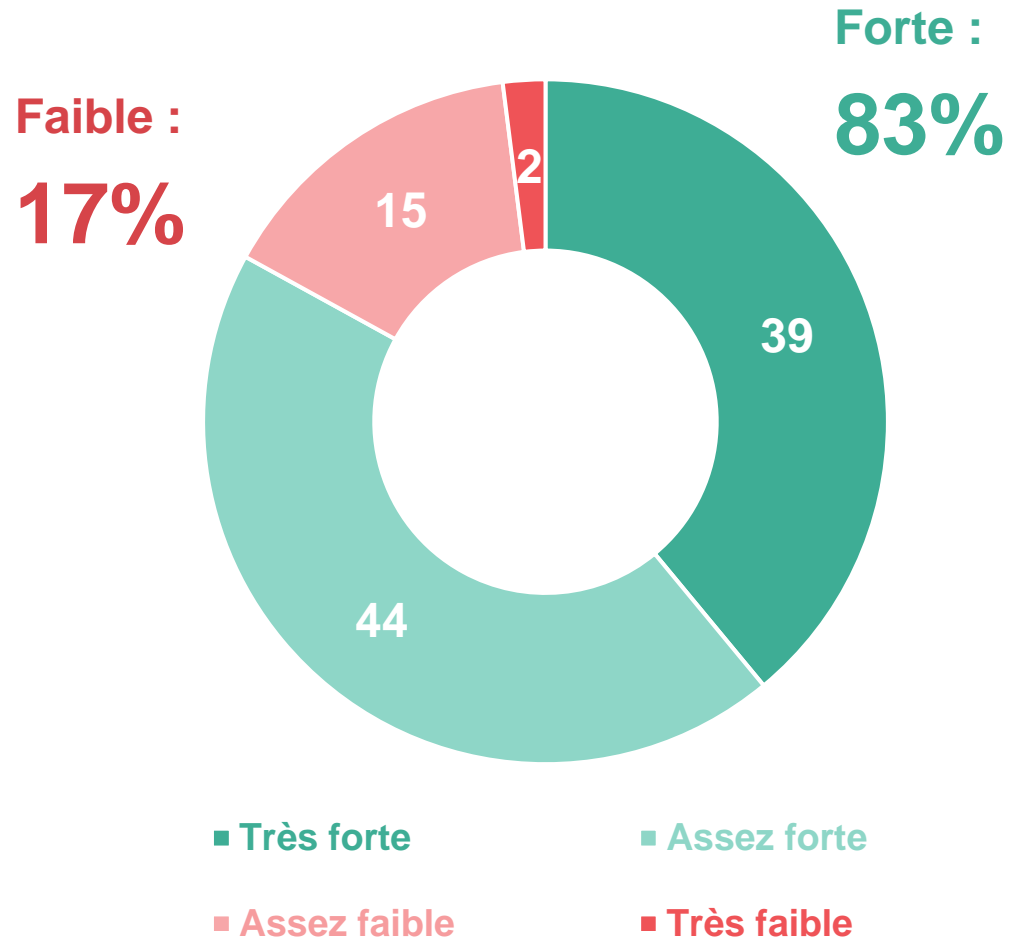




# 83% des Français estiment que la mobilisation contre la réforme des retraites qui aura lieu le mardi 31 janvier sera forte, dont 39% qui considèrent qu'elle sera très forte.

Et selon vous, la mobilisation lors des manifestations et grèves contre la réforme des retraites qui auront lieu le mardi 31 janvier, sera... ?

- À tous, en % -



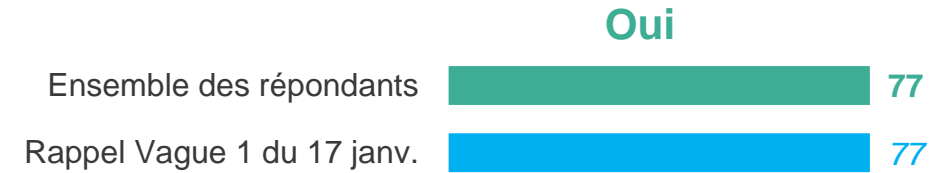
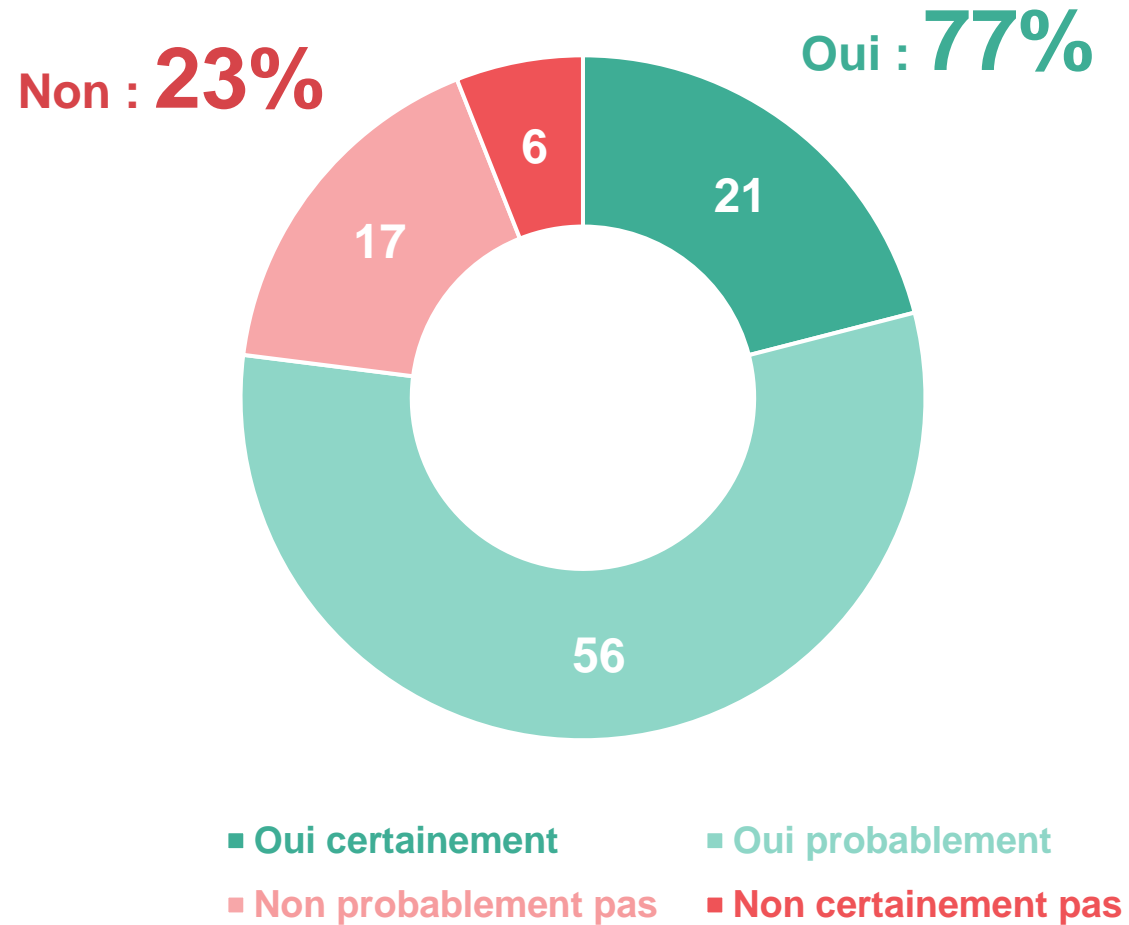
# Attentes et anticipations quant à l'avenir de la réforme



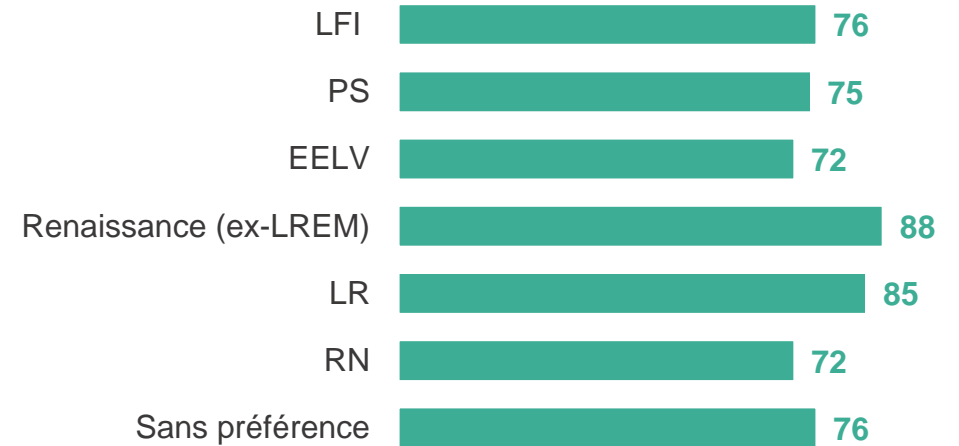
77% des Français estiment que cette réforme sera *in fine* adoptée au Parlement, un score stable par rapport au 17 janvier.

Selon-vous cette réforme des retraites sera-t-elle ou non adoptée au parlement ?

- À tous, en % -



### Proximité politique



### Soutien aux manifestations



# Contacts

Merci de noter que toute diffusion de ces résultats doit être accompagnée des éléments techniques suivants : le **nom de l'institut**, le **nom du commanditaire** de l'étude, la **méthode d'enquête**, les **dates de réalisation** et la **taille de l'échantillon**.

---

Suivez l'actualité de Harris Interactive sur :



[www.harris-interactive.com](http://www.harris-interactive.com)



[Facebook](#)



[Twitter](#)



[LinkedIn](#)

---

## Contact Harris Interactive en France :

- Jean-Daniel Lévy – Directeur délégué – Stratégies politiques et d'opinion – 01 44 87 60 66 – [jdlevy@harrisinteractive.fr](mailto:jdlevy@harrisinteractive.fr)