

Une étude



pour

l'Étudiant

Les jeunes et l'élection présidentielle de 2022

Janvier 2022

Jean-Daniel Lévy, Directeur délégué – Stratégies politiques et d'opinion

Pierre-Hadrien Bartoli, Directeur des études politiques au Département Politique – Opinion

Antoine Gautier, Chargé d'études senior au Département Politique – Opinion

Yanis Belaghene, Chargé d'études au Département Politique – Opinion



Sommaire

Méthodologie d'enquête	P.3
Le profil politique des jeunes âgés de 16 à 25 ans	P.5
L'intérêt pour la campagne présidentielle des jeunes âgés de 16 à 25 ans	P.15
Notoriété et opinion des candidats à l'élection présidentielle	P.23
L'intention d'aller voter au 1er tour de l'élection présidentielle	P.26
L'attrait pour certaines propositions de candidats à l'élection présidentielle	P.29

Méthodologie d'enquête



Enquête réalisée **en ligne** du **14 au 24 janvier 2022**.



Échantillon de **1002** personnes représentatif des Français âgés de **16 à 25 ans**.



Méthode des quotas et redressement appliqués aux variables suivantes : **sexe, âge, catégorie socioprofessionnelle et région de l'interviewé(e)**.



Aide à la lecture des résultats détaillés :

- Les chiffres présentés sont exprimés en pourcentage.
- Les comparatifs « **Ensemble de la population française** » sont issus d'une enquête réalisée par Harris Interactive pour Challenges en ligne du 21 au 24 janvier 2022, auprès d'un échantillon de 2496 personnes représentatif de la population française âgée de 18 ans et plus.

Intervalle de confiance

L'intervalle de confiance (parfois appelé « marge d'erreur ») permet de déterminer la confiance qui peut être attribuée à une valeur, en prenant en compte la valeur observée et la taille de l'échantillon. Si le calcul de l'intervalle de confiance concerne les sondages réalisés avec la méthode aléatoire, il est communément admis qu'il est proche pour les sondages réalisés avec la méthode des quotas.

Taille de l'échantillon	5% ou 95%	10% ou 90%	20% ou 80%	30% ou 70%	40% ou 60%	50%
100 interviews	4,4	6,0	8,0	9,2	9,8	10
200 interviews	3,1	4,3	5,7	6,5	6,9	7,1
300 interviews	2,5	3,5	4,6	5,3	5,7	5,8
400 interviews	2,2	3,0	4,0	4,6	4,9	5,0
500 interviews	2,0	2,7	3,6	4,1	4,4	4,5
600 interviews	1,8	2,4	3,3	3,8	4,0	4,1
800 interviews	1,5	2,1	2,8	3,2	3,4	3,5
1 000 interviews	1,4	1,8	2,5	2,9	3,0	3,1
2 000 interviews	1,0	1,3	1,8	2,1	2,2	2,3
3 000 interviews	0,8	1,1	1,5	1,7	1,8	1,8
4 000 interviews	0,7	0,9	1,3	1,5	1,6	1,6
6 000 interviews	0,6	0,8	1,1	1,3	1,4	1,4
10 000 interviews	0,4	0,6	0,8	0,9	0,9	1,0

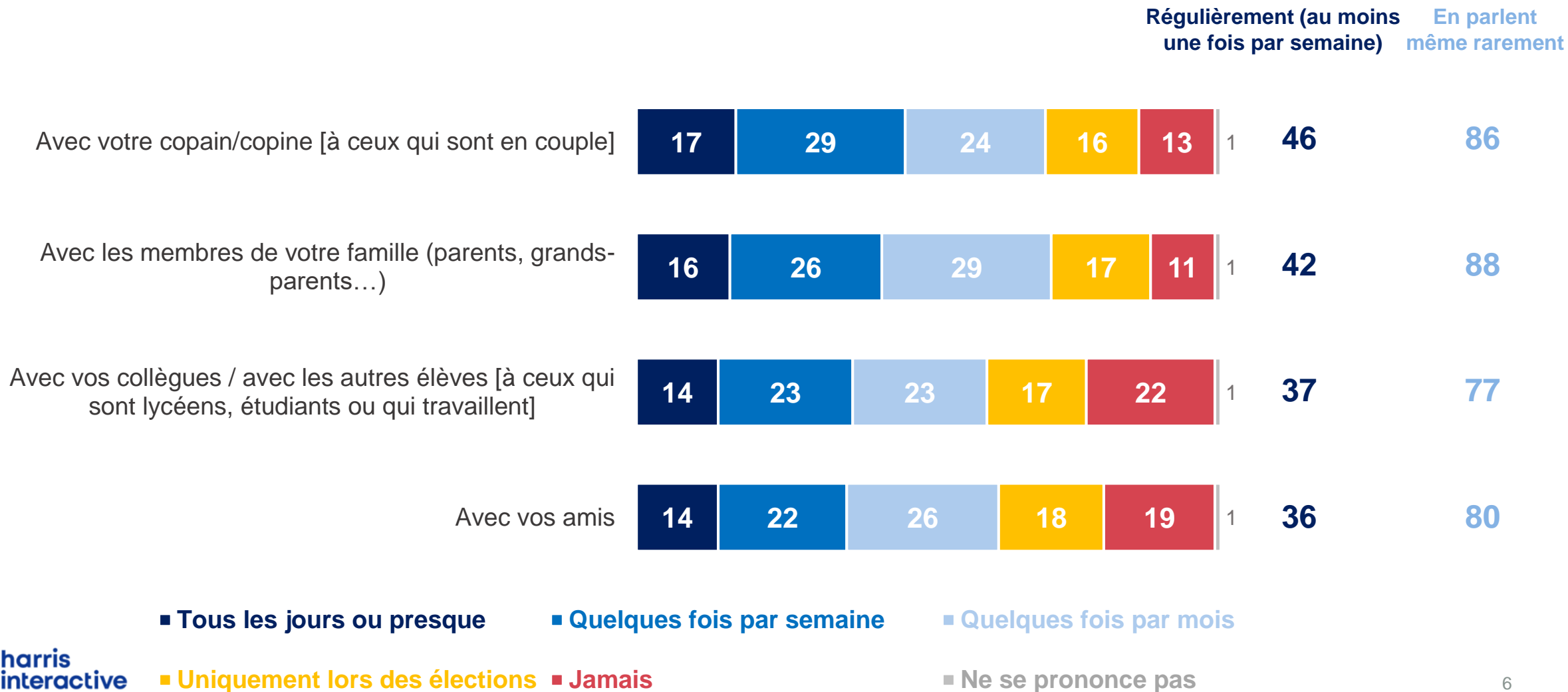


Le profil politique des jeunes de 16 à 25 ans

Les jeunes âgés de 16 à 25 ans déclarent de manière générale parler de politique avec leurs différents cercles de sociabilité, en parlent plus fréquemment encore avec les membres de leur famille et au sein de leur couple

A quelle fréquence parlez-vous de politique... ?

- À tous, en % -



La famille est par ailleurs le seul cercle où l'on discute de politique à tous les âges, notamment pour ceux qui sont en âge d'être lycéens

A quelle fréquence parlez-vous de politique... ?

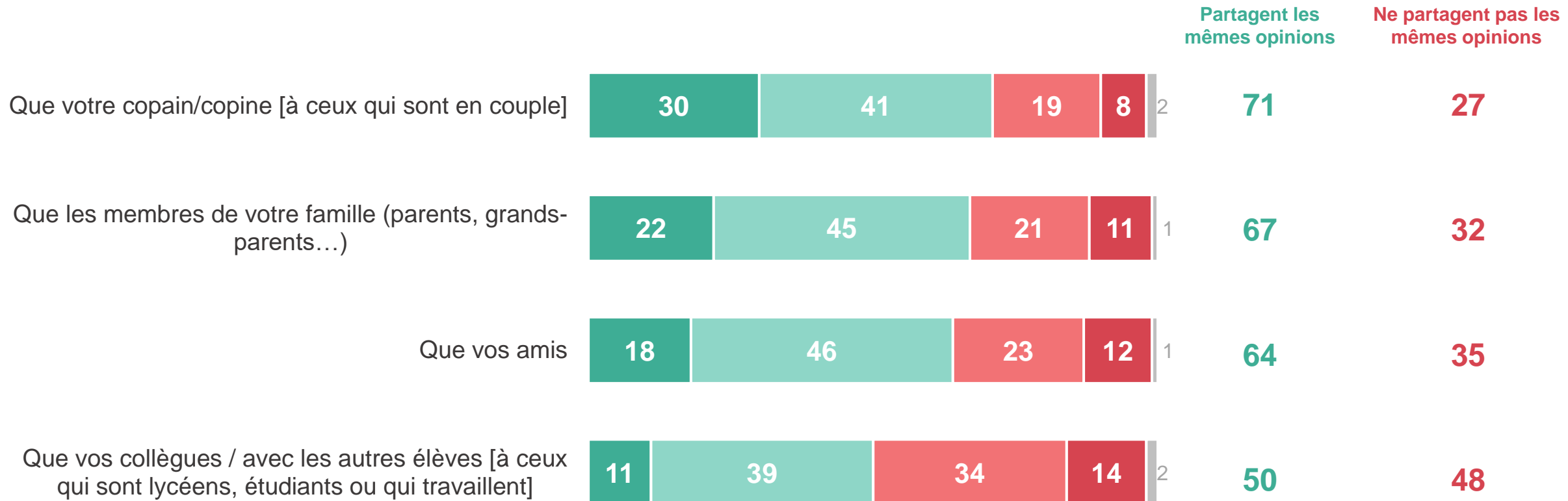
- À tous, en % de « Tous les jours ou presque/Quelques fois par semaine » -

	Âge				
	Ensemble	16-17 ans	18-19 ans	20-22 ans	23-25 ans
À votre copain/copine [à ceux qui sont en couple]	46	32 *	45	51	45
Avec les membres de votre famille	42	44	42	46	39
Avec vos collègues/les autres élèves [à ceux qui sont lycéens, étudiants ou qui travaillent]	37	25	32	43	40
Avec vos amis	36	32	32	42	36

Dans l'ensemble les jeunes de 16 à 25 ans déclarent partager les mêmes opinions politiques que leur copain/copine, celle des membres de leur famille et de leurs amis...et un peu moins celles de leurs collègues ou des autres élèves. Notons que rares sont ceux qui partagent « tout à fait » les mêmes idées que leurs proches.

Et dans l'ensemble, diriez-vous que vous partagez ou non les mêmes opinions politiques... ?

- À tous, en % -



- Vous partagez tout à fait les mêmes opinions politiques
- Vous partagez plutôt les mêmes opinions politiques
- Vous ne partagez plutôt pas les mêmes opinions politiques
- Vous ne partagez pas du tout les mêmes opinions politiques
- Ne se prononce pas

Le fait de partager les mêmes opinions que ses amis se retrouve à tous les âges de la jeunesse

Et dans l'ensemble, diriez-vous que vous partagez ou non les mêmes opinions politiques... ?

- À tous, en % de « Partagent les mêmes opinions politiques » -

	Âge				
	Ensemble	16-17 ans	18-19 ans	20-22 ans	23-25 ans
Que votre copain/copine [à ceux qui sont en couple]	71	51*	70	78	70
Que les membres de votre famille	67	64	61	69	72
Que vos amis	64	67	64	65	60
Que vos collègues/les autres élèves [à ceux qui sont lycéens, étudiants ou qui travaillent]	50	51	48	51	52

L'homogamie en matière d'opinions politiques se retrouve également quel que soit le positionnement politique. Seuls les jeunes ne se positionnant pas politiquement déclarent moins partager les mêmes opinions que les personnes qu'ils côtoient

Et dans l'ensemble, diriez-vous que vous partagez ou non les mêmes opinions politiques... ?

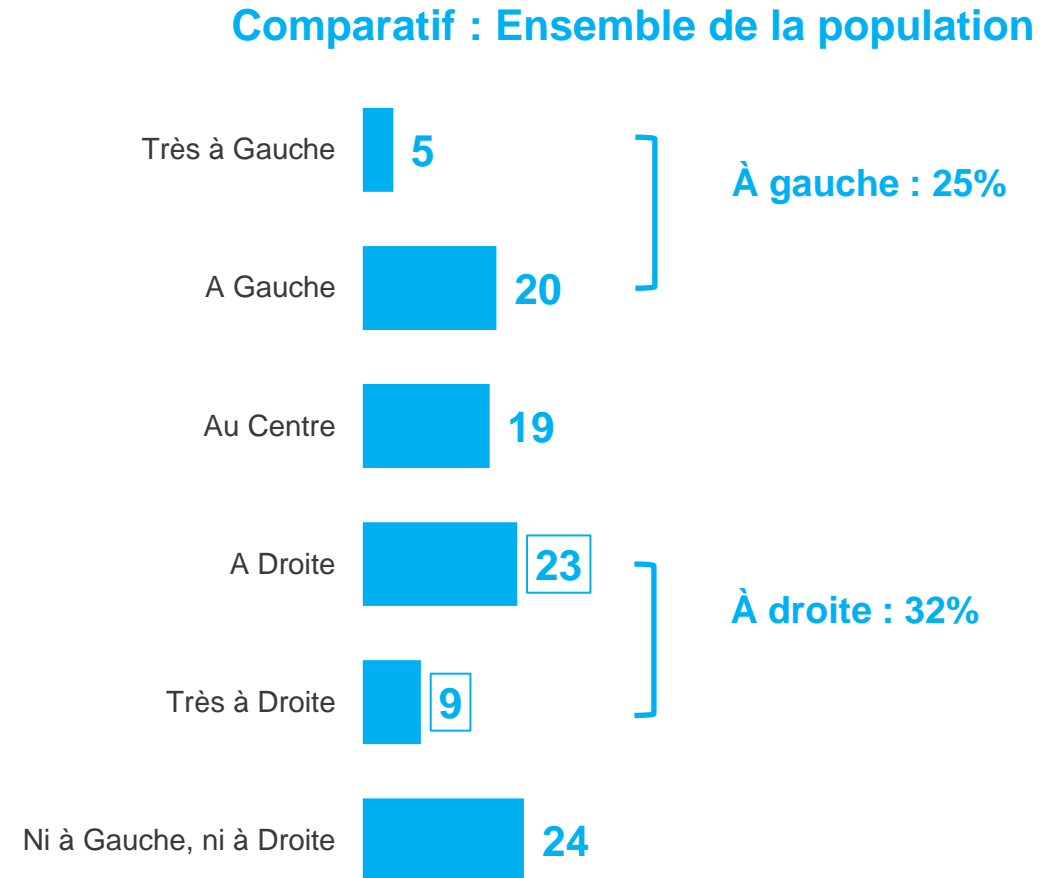
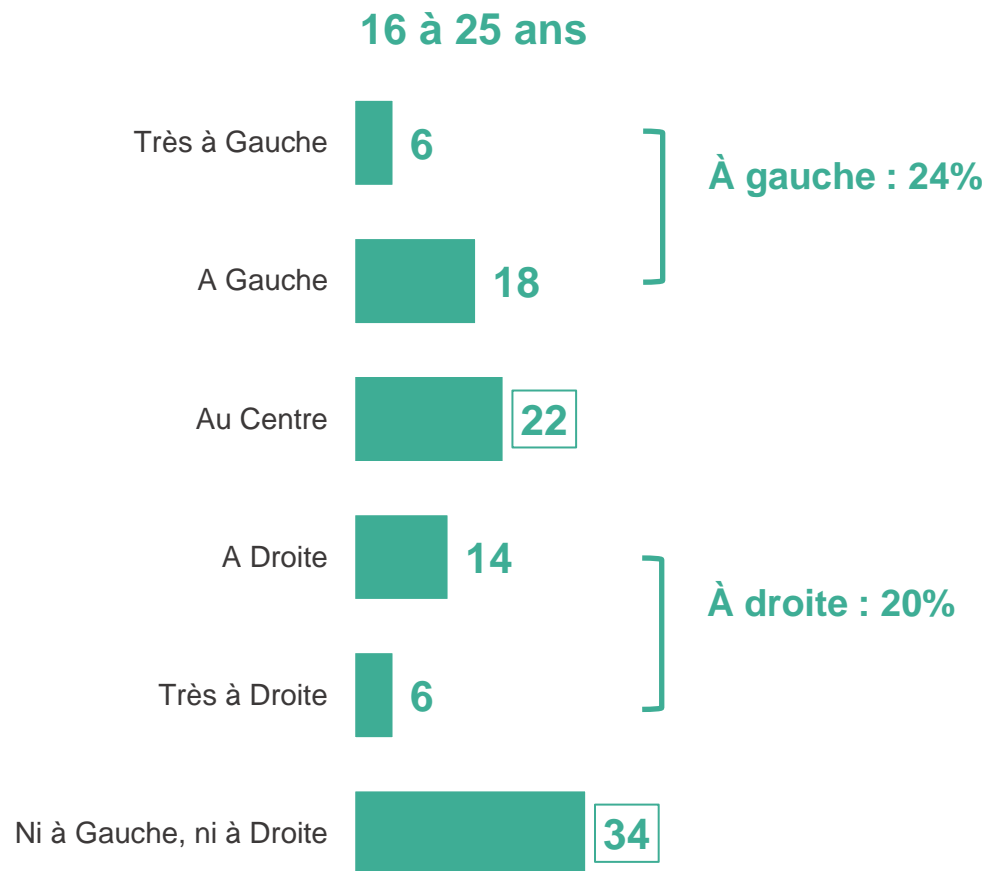
- À tous, en % de « Partagent les mêmes opinions politiques » -

	Ensemble	Auto positionnement politique					Ni à gauche ni à droite
		Très à gauche	À gauche	Au centre	À droite	Très à droite	
Que votre copain/copine [à ceux qui sont en couple]	71	*	74	77	82**	71**	64
Que les membres de votre famille	67	74	77	76	65	77	59
Que vos amis	64	63	71	73	61	69	56
Que vos collègues/les autres élèves [à ceux qui sont lycéens, étudiants ou qui travaillent]	50	61**	57	57	60	50**	38

Lorsqu'on leur demande de se positionner politiquement sur une échelle de gauche à droite, les jeunes âgés de 16 à 25 ans s'identifient un peu plus à la gauche qu'à la droite, mais ont surtout du mal à se positionner politiquement (plus que la moyenne des Français)

Sur une échelle de Gauche à Droite, où vous situeriez-vous ?

- A tous, en %



Parmi cette tranche d'âge les plus jeunes (16 à 17 ans) ont un peu plus tendance à se positionner à gauche...et à ne pas se positionner

Sur une échelle de Gauche à Droite, où vous situeriez-vous ?

- A tous, en %

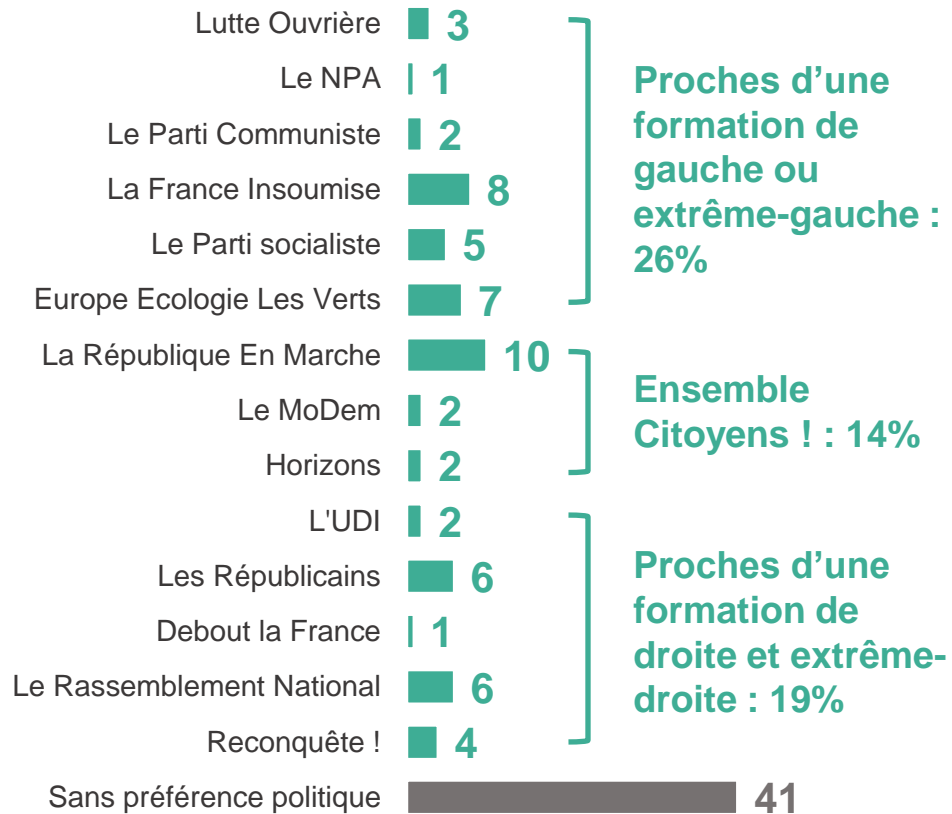
	Âge				
	Ensemble	16-17 ans	18-19 ans	20-22 ans	23-25 ans
Très à gauche ou à gauche	24	26	25	24	22
Au centre	22	18	26	22	19
Très à droite ou à droite	20	14	16	25	21
Ni à gauche ni à droite	34	42	33	29	38

Plus précisément, lorsqu'on leur demande de quel parti ou mouvement politique ils se sentent les plus proches, 1/4 se déclarent proches d'une formation politique de gauche, 14% d'une formation politique de la majorité présidentielle et 1/5 d'une formation politique de droite, tandis que 4 jeunes sur 10 ne se déclarent proches d'aucune formation politique

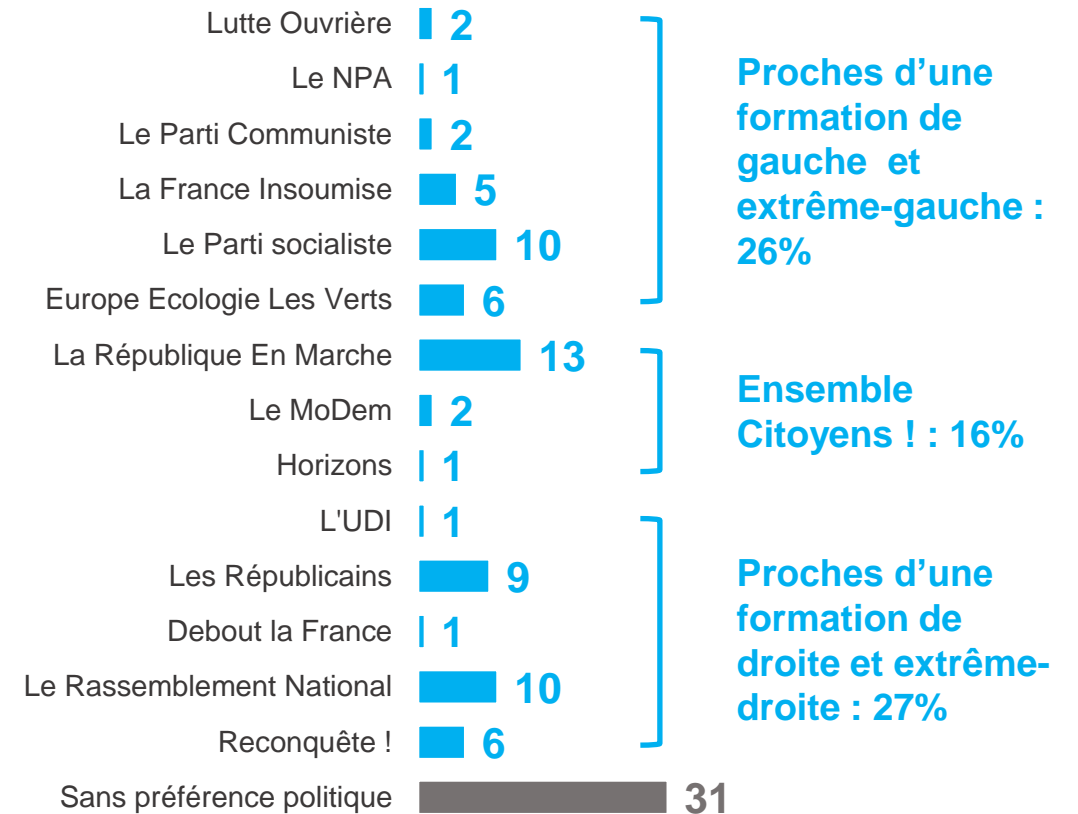
Sans penser seulement aux élections, de quel parti ou mouvement politique vous sentez-vous le/la plus proche ?

- A tous, en %

16 à 25 ans



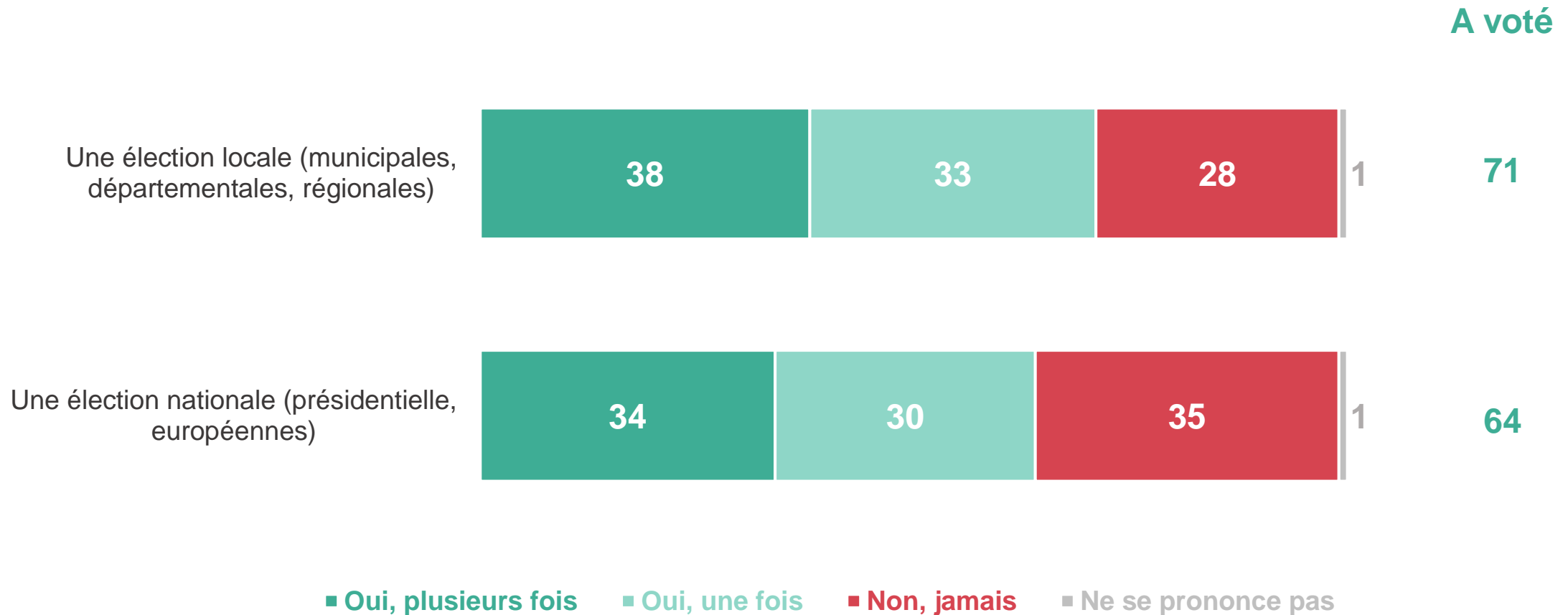
Comparatif : Ensemble de la population



Parmi ces jeunes, les 2/3 de ceux qui sont inscrits sur les listes électorales déclarent avoir déjà voté

Avez-vous déjà voté à une élection locale (municipales, départementales, régionales) ou nationale (présidentielle, européennes) ?

- Aux inscrits sur les listes électorales, en % -



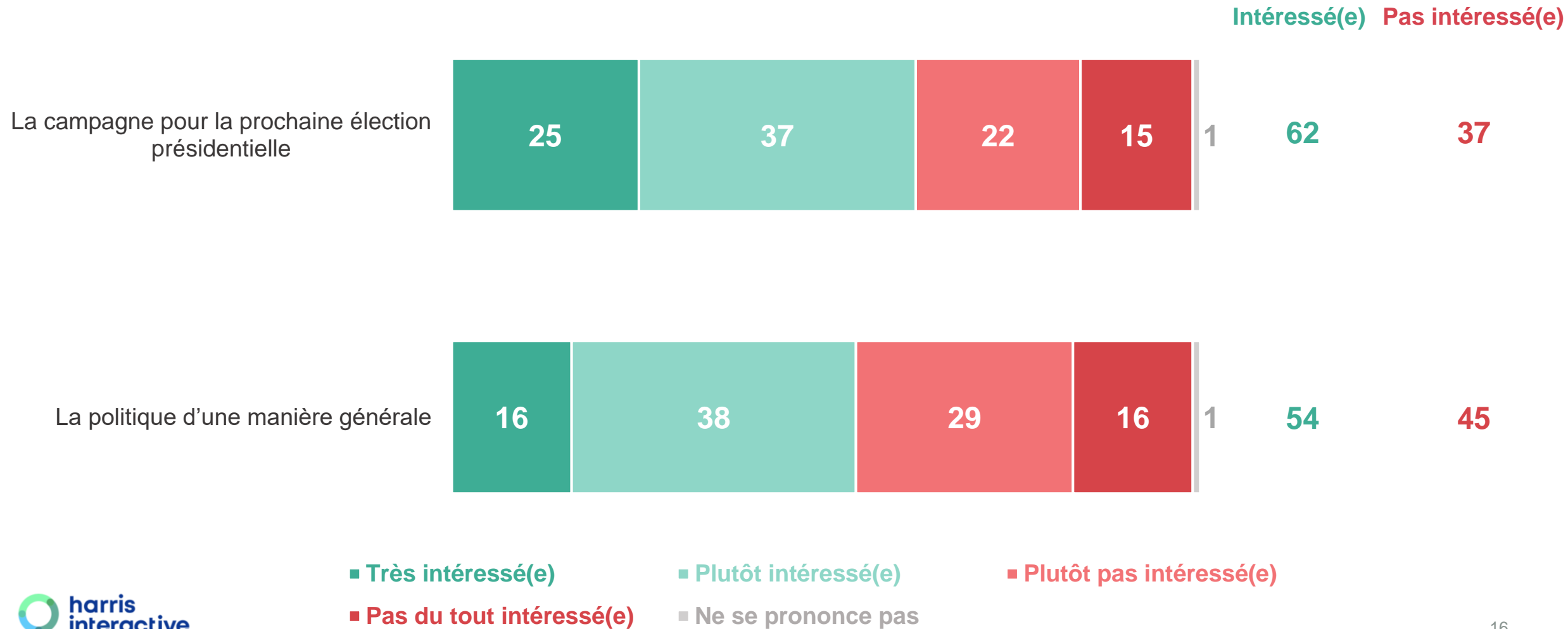


L'intérêt pour la campagne présidentielle des jeunes âgés de 16 à 25 ans

Un peu plus de la moitié des 16-25 ans déclarent être intéressé(e)s par la politique en général, et 6 sur 10 déclarent porter un intérêt à la campagne pour la prochaine élection présidentielle

Diriez-vous que vous êtes intéressé(e) ou pas intéressé(e) par... ?

- À tous, en % -



La campagne pour la prochaine élection présidentielle recueille un intérêt plus marqué de la part des jeunes âgés de 20 ans et plus. Moins de la moitié de ceux qui ne sont pas en âge de voter déclarent être intéressé(e)s par la politique et par la campagne

Diriez-vous que vous êtes intéressé(e) ou pas intéressé(e) par... ?

- À tous, en % de « Intéressé(e) » -

	Âge				
	Ensemble	16-17 ans	18-19 ans	20-22 ans	23-25 ans
La campagne pour la prochaine élection présidentielle	62	47	59	66	67
La politique d'une manière générale	54	46	53	57	55

L'intérêt pour la campagne présidentielle et la politique se trouve également fortement marqué par la situation socio-professionnelle du répondant. Ainsi les personnes étant actives et en emploi, et *a fortiori* les catégories aisées, déclarent un intérêt plus fort pour ces deux sujets. Les inactifs et autres jeunes non scolarisés se montrent eux beaucoup plus distants.

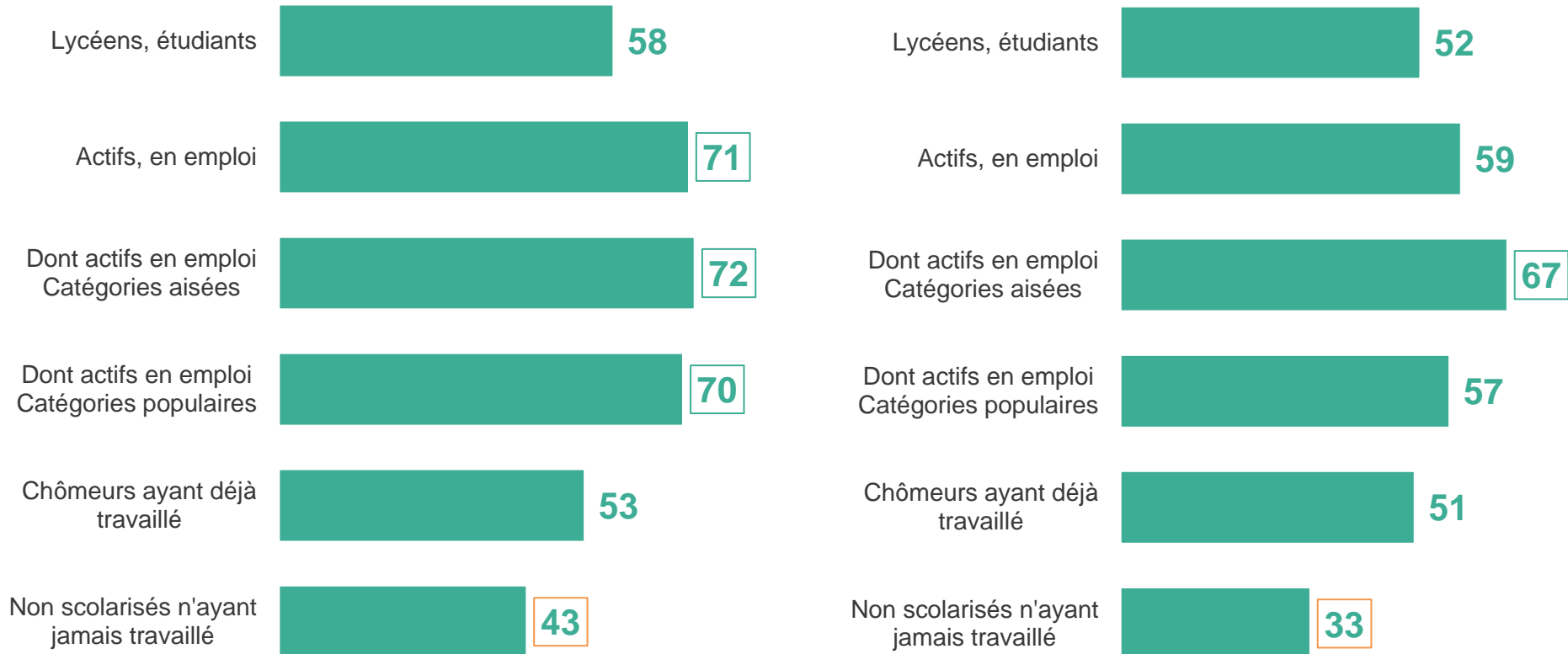
Diriez-vous que vous êtes intéressé(e) ou pas intéressé(e) par... ?

- À tous, en % de « Intéressé(e) » -

Situation socio-professionnelle

**La campagne pour la prochaine
élection présidentielle**

**La politique d'une manière
générale**



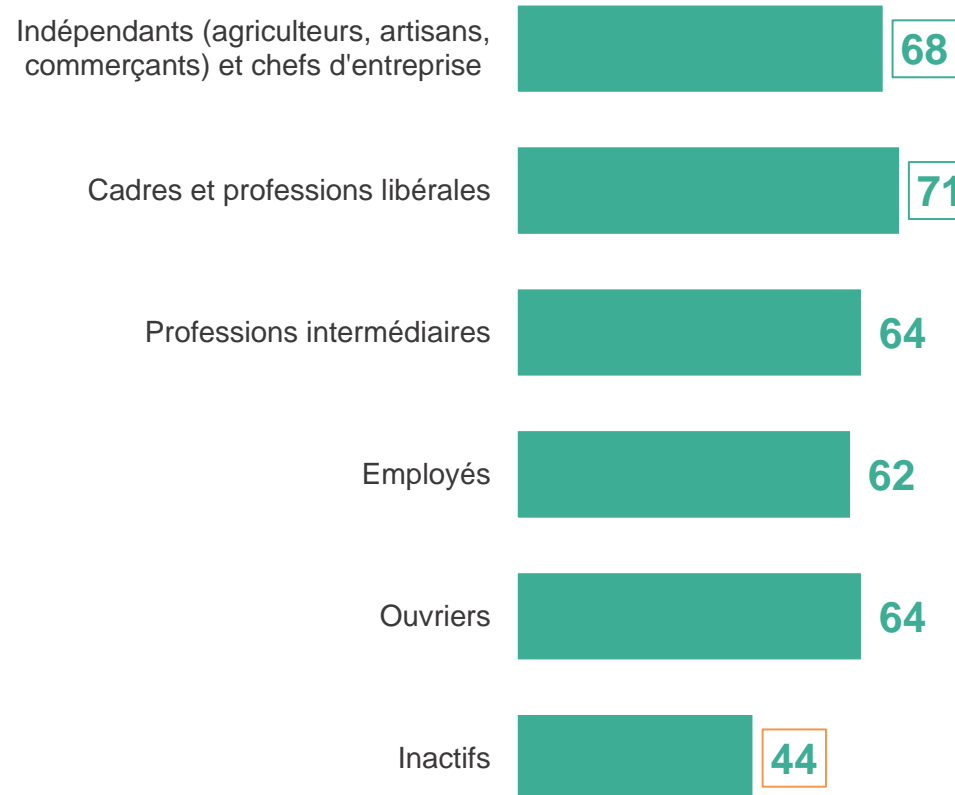
L'intérêt pour la politique et l'élection présidentielle reflète également la catégorie socioprofessionnelle des parents. Les enfants de cadres, professions libérales et autres indépendants se déclarant davantage intéressés que les enfants venant de catégories populaires, et plus encore ceux dont les parents sont inactifs

Diriez-vous que vous êtes intéressé(e) ou pas intéressé(e) par... ?

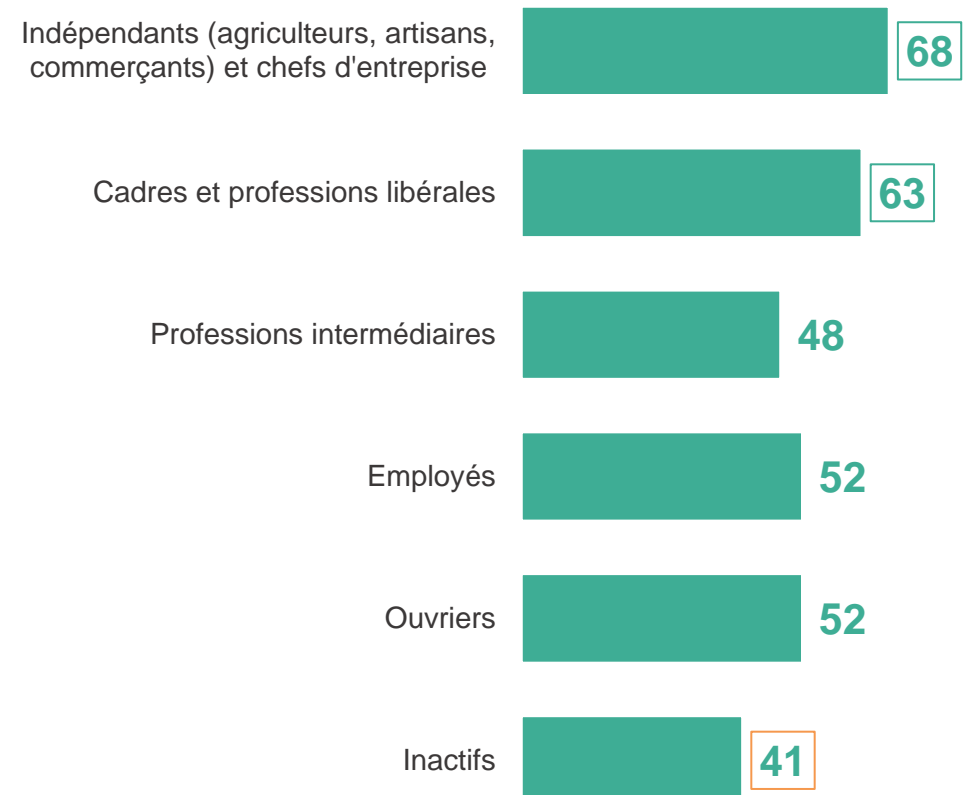
- À tous, en % de « Intéressé(e) » -

Catégorie socio-professionnelle des parents

La campagne pour la prochaine élection présidentielle



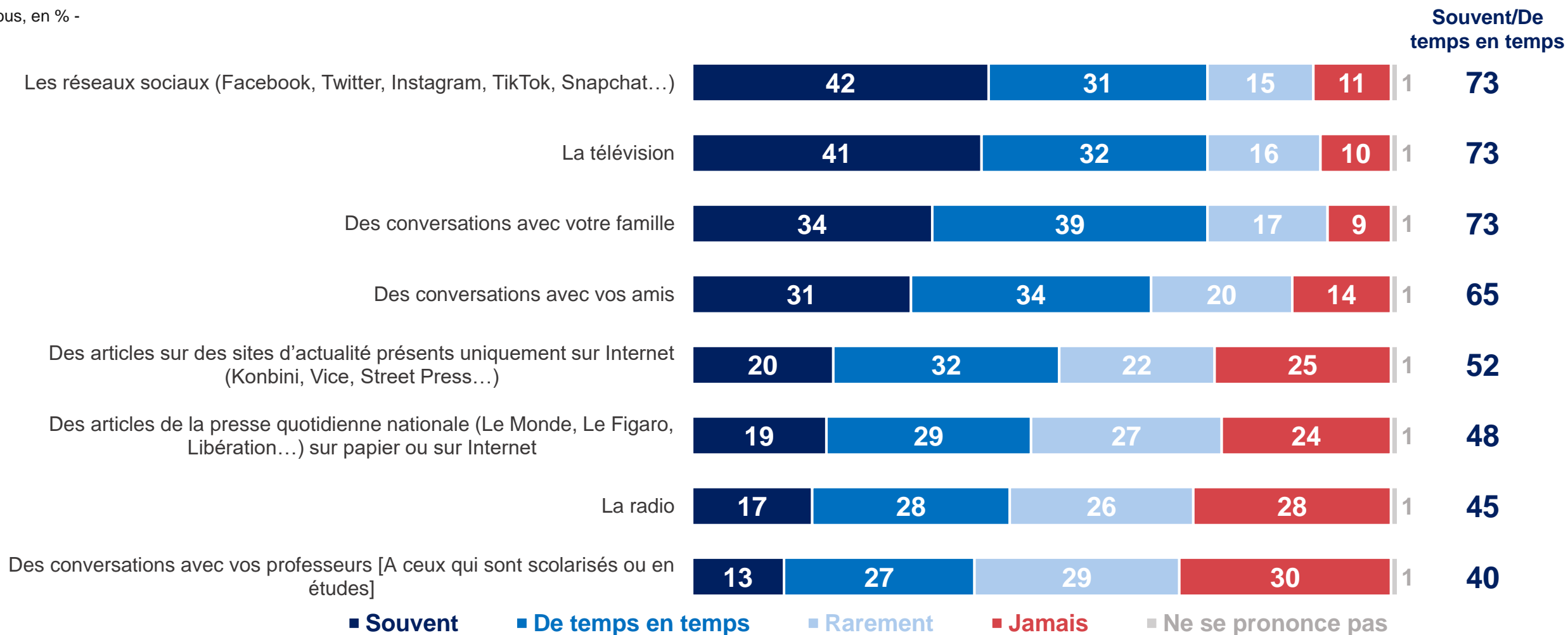
La politique d'une manière générale



Les réseaux sociaux, la télévision et les conversations en famille constituent les 3 principaux moyens d'information privilégiés par les jeunes de 16 à 25 ans pour s'informer sur la campagne pour l'élection présidentielle

Pour vous informer sur la campagne pour la prochaine élection présidentielle utilisez-vous chacun des moyens d'information suivants... ?

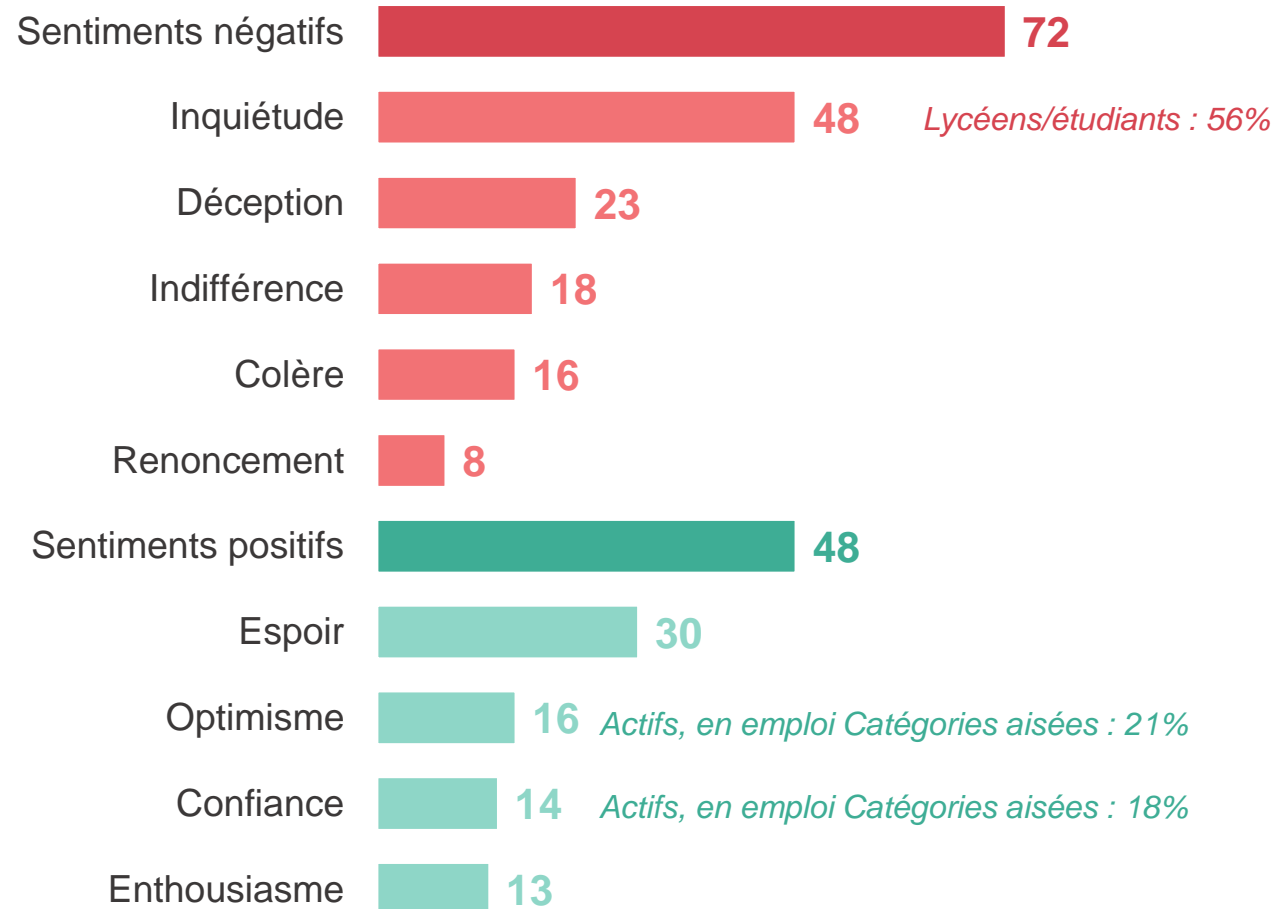
- À tous, en % -



Plus précisément, lorsqu'ils pensent à la prochaine élection présidentielle, les jeunes de 16 à 25 ans associent plutôt des sentiments négatifs, en premier lieu de l'inquiétude et de la déception, mais aussi de l'espoir. Peu d'enthousiasme mais aussi peu de colère et de renoncement

Plus précisément, quand vous pensez à la prochaine élection présidentielle, parmi ces sentiments, quels sont ceux qui correspondent le mieux à votre état d'esprit... ? – Plusieurs réponses possibles dans la liste

- À tous, en % -



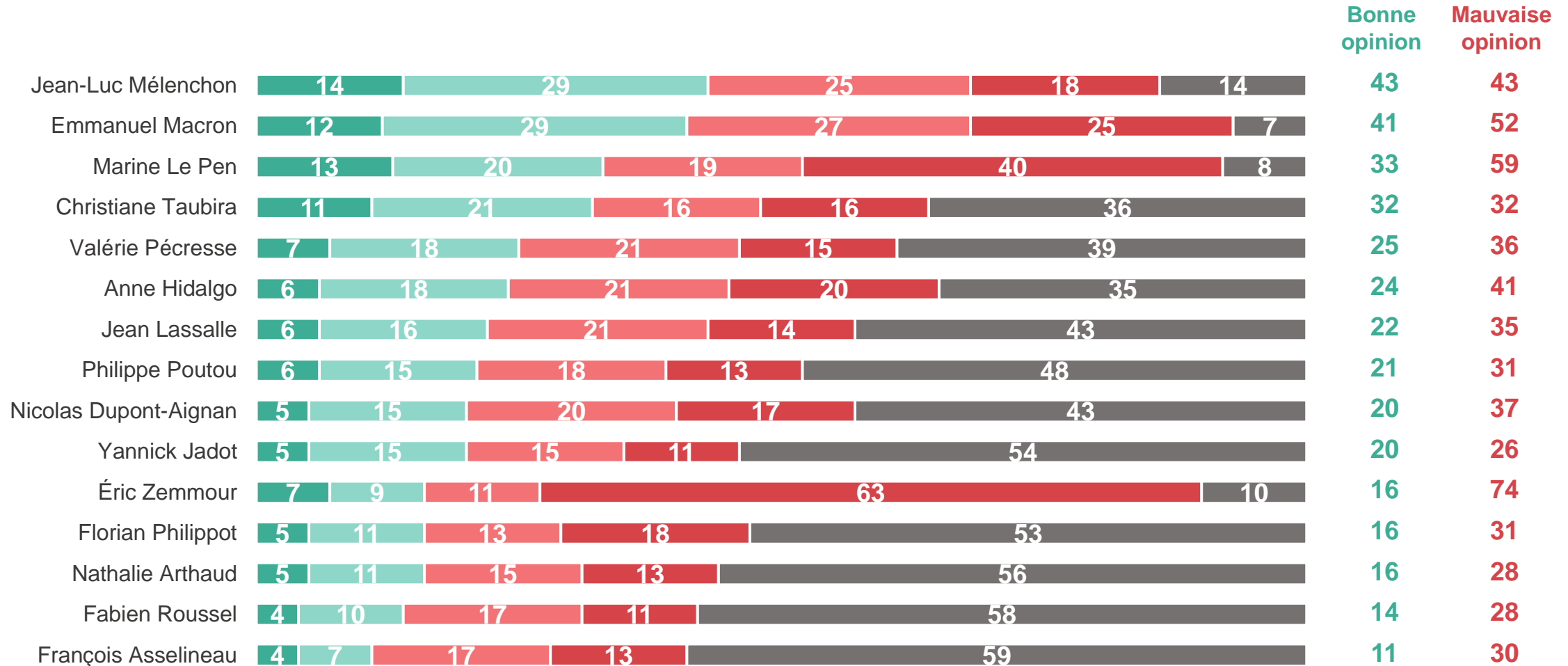


Notoriété et opinion des candidats à l'élection présidentielle

Parmi les candidats déclarés à la prochaine élection présidentielle, Jean-Luc Mélenchon et Emmanuel Macron bénéficient de la meilleure opinion. A contrario Eric Zemmour est perçu négativement par 3/4 des jeunes de 16 à 25 ans. Dans l'ensemble néanmoins, une majorité d'entre eux déclarent ne pas connaître suffisamment ces personnalités pour en avoir une opinion nette

Avez-vous une bonne ou une mauvaise opinion de chacune de ces personnalités... ?

- À tous, en % -

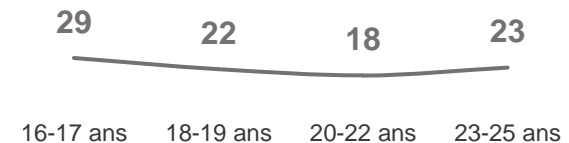
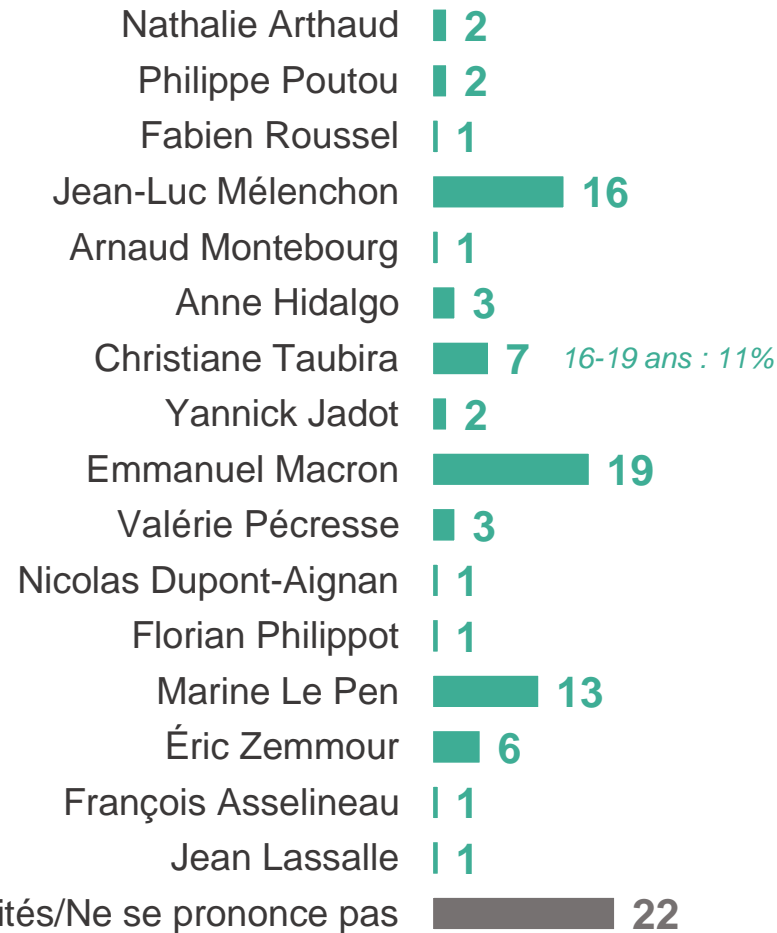


- Très bonne opinion
- Plutôt bonne opinion
- Plutôt mauvaise opinion
- Très mauvaise opinion
- Vous ne le/la connaissez pas assez pour vous prononcer

Lorsqu'on leur demande de choisir quelle personnalité représenterait le mieux leurs idées à l'élection présidentielle (indépendamment du fait qu'ils soient inscrits ou non sur les listes électorales) les jeunes de 16 à 25 ans indiquent choisir principalement Emmanuel Macron, Jean-Luc Mélenchon mais également Marine Le Pen. À gauche Christiane Taubira bénéficie d'un appui venant des plus jeunes notamment

Et parmi ces candidats déclarés à la prochaine élection présidentielle, lequel représente le mieux vos idées... ?

- À tous, en % -



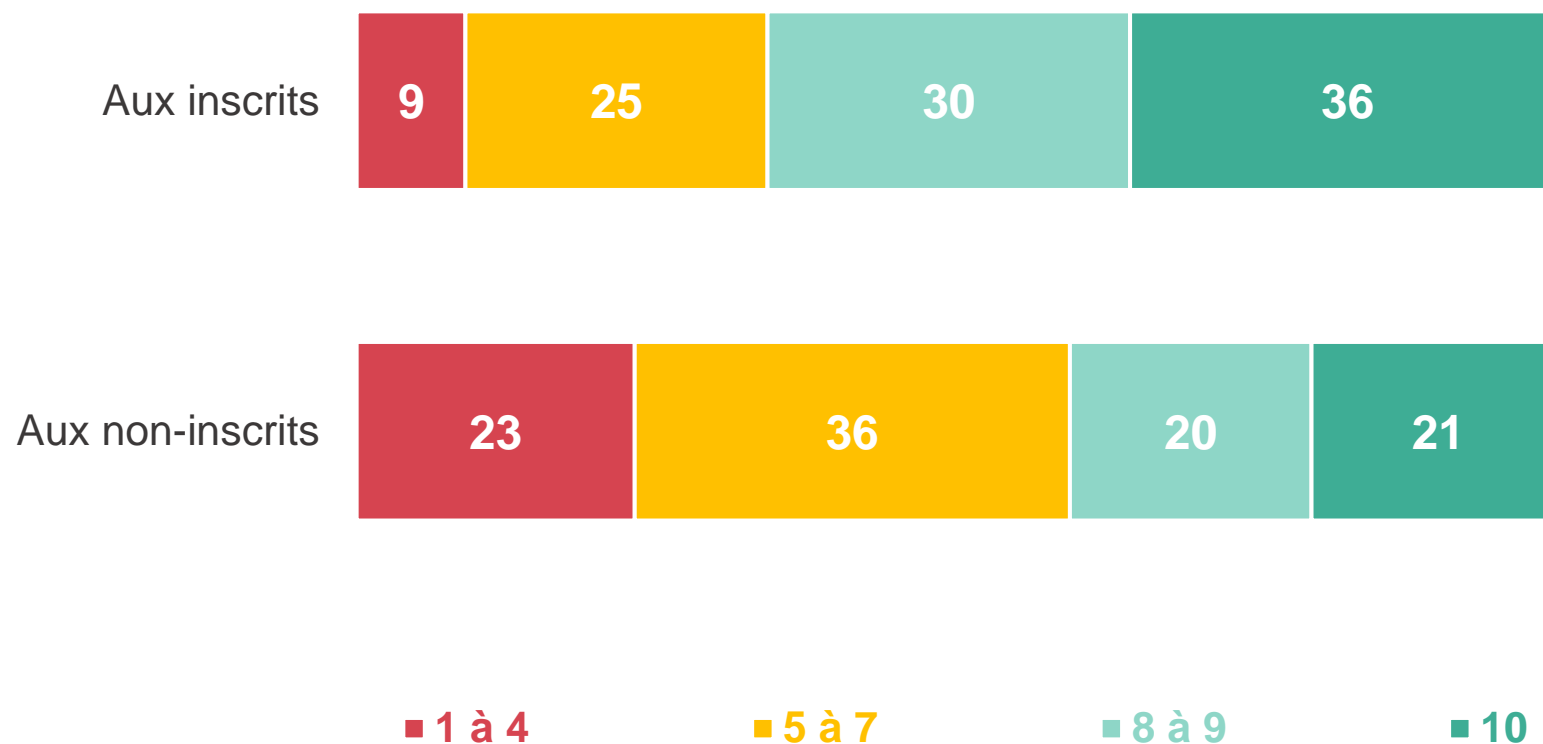


L'intention d'aller voter au 1^{er} tour de l'élection présidentielle

Plus précisément, sur une échelle de 1 à 10, évaluant la certitude d'aller voter, 1/3 des inscrits sur les listes électorales attribuent la note de 10 (indiquant qu'ils seraient absolument sûr de voter) contre un peu plus de la moitié des Français inscrits sur les listes électorales

Sur une échelle de 1 à 10, dans quelle mesure seriez-vous décidé(e) à aller voter au premier tour de l'élection présidentielle 2022 ? / Si vous étiez inscrit(e) sur les listes électorales, sur une échelle de 1 à 10, dans quelle mesure seriez-vous décidé(e) à aller voter au premier tour de l'élection présidentielle 2022 ?

- À tous, en % -

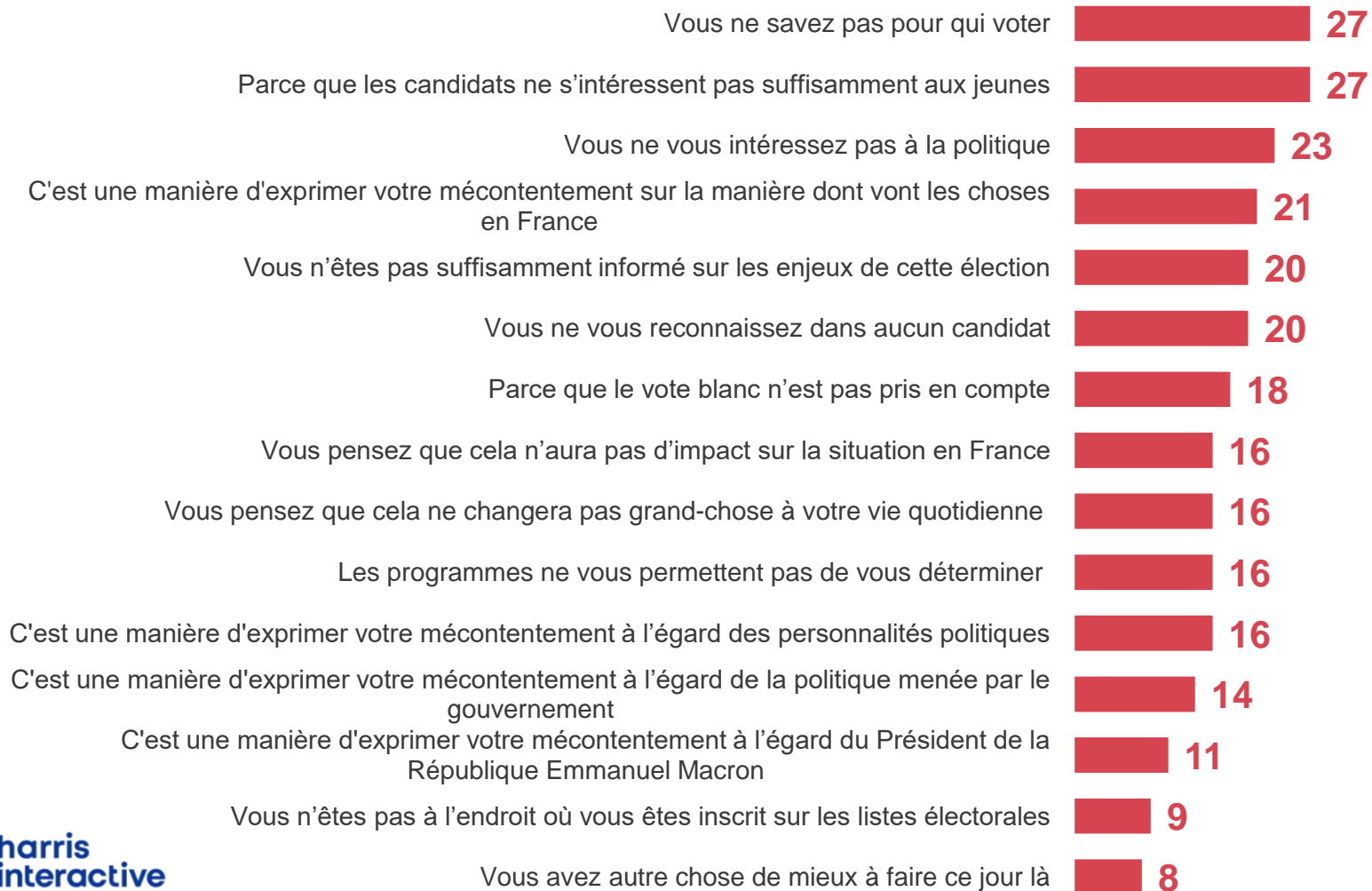


*Comparatif : Ensemble de la population française donnant une note de 10/10 : **56%***

Ce niveau de mobilisation peu élevé pour l'élection présidentielle s'explique avant tout selon les jeunes par un manque de connaissances politiques, d'intérêt et de certitudes concernant les candidats

Quelles sont les raisons pour lesquelles vous n'iriez pas voter au 1er tour de l'élection présidentielle ? – Plusieurs réponses possibles dans la liste

- Aux inscrits sur les listes électorales n'étant pas certains d'aller voter au 1er tour de l'élection présidentielle, en % -



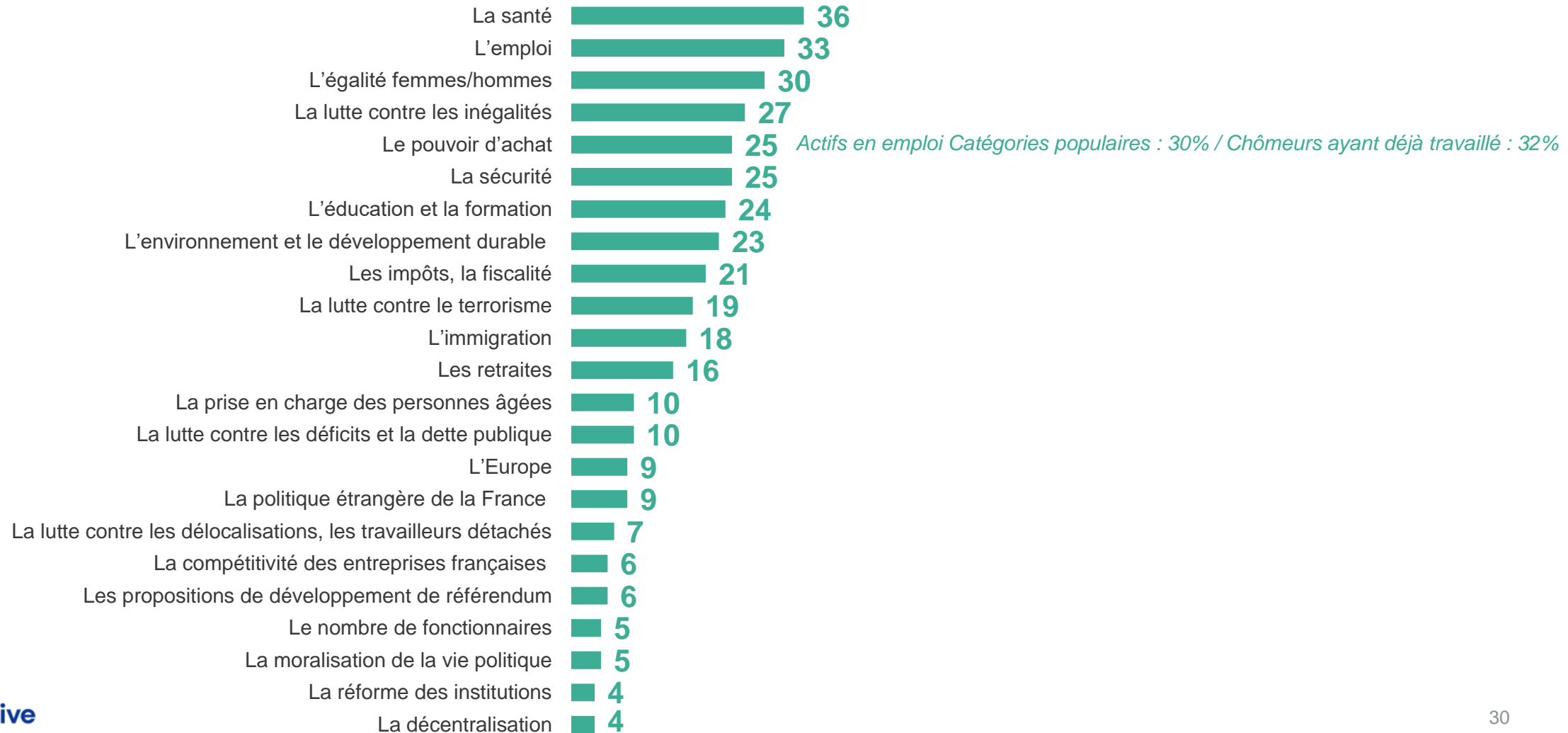


L'attrait pour certaines propositions de candidats à l'élection présidentielle

La santé, l'emploi et l'égalité femmes/hommes sont les 3 thèmes qui vont compter dans le choix de vote des jeunes au 1^{er} tour de l'élection présidentielle

Parmi la liste suivante, quels sont les thèmes qui vont le plus compter dans votre choix de vote au 1^{er} tour de l'élection présidentielle ? – 5 réponses possibles dans la liste

- Aux inscrits sur les listes électorales, en %



Les sujets d'égalité sociale (égalité femmes/hommes, inégalités, éducation) et l'environnement sont portés davantage encore par les plus jeunes, tandis que les jeunes âgés de 23 ans ou plus mettent davantage en avant la santé ainsi que le pouvoir d'achat

Parmi la liste suivante, quels sont les thèmes qui vont le plus compter dans votre choix de vote au 1er tour de l'élection présidentielle ? – 5 réponses possibles dans la liste

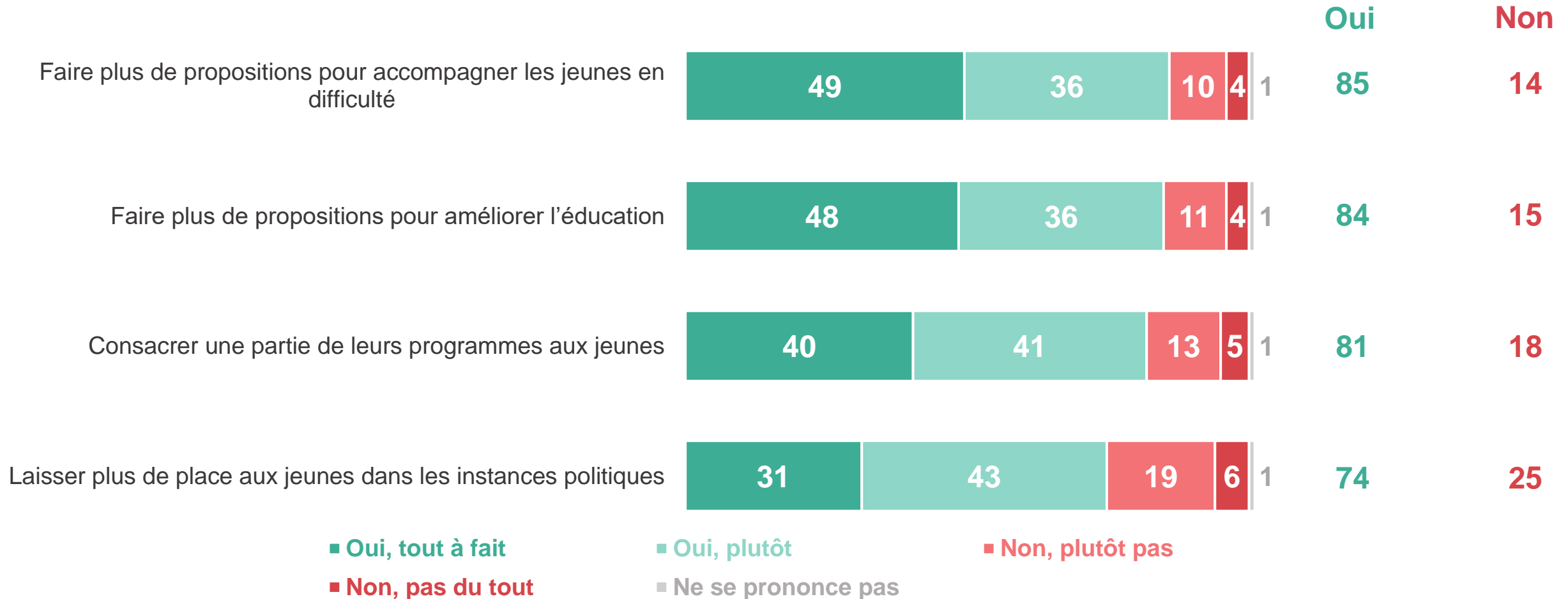
- Aux inscrits sur les listes électorales, en %

	Ensemble	18-19 ans	20-22 ans	23-25 ans
La santé	36	34	34	40
L'emploi	33	35	29	35
L'égalité femmes/hommes	30	38	24	29
La lutte contre les inégalités	27	36	23	23
Le pouvoir d'achat	25	18	26	29
La sécurité	25	24	28	22
L'éducation et la formation	24	35	21	18
L'environnement et le développement durable	23	31	18	22
Les impôts, la fiscalité	21	17	21	24
La lutte contre le terrorisme	19	17	22	18
L'immigration	18	21	16	18
Les retraites	16	16	14	19
La prise en charge des personnes âgées	10	13	11	8
La lutte contre les déficits et la dette publique	10	6	15	7
L'Europe	9	8	11	9
La politique étrangère de la France	9	10	9	7
La lutte contre les délocalisations, les travailleurs détachés	7	7	7	7
La compétitivité des entreprises françaises	6	5	9	5
Les propositions de développement de référendum	6	5	7	7
Le nombre de fonctionnaires	5	5	6	4
La moralisation de la vie politique	5	5	7	1
La réforme des institutions	4	4	2	4
La décentralisation	4	2	3	6

Majoritairement, les jeunes de 16 à 25 ans estiment que les candidats à l'élection présidentielle devraient faire plus de propositions pour accompagner les jeunes en difficulté, améliorer l'éducation, consacrer une partie de leurs programmes aux jeunes ou encore laisser plus de place aux jeunes dans les instances politiques

Selon-vous, les candidats à l'élection présidentielle devraient-ils... ?

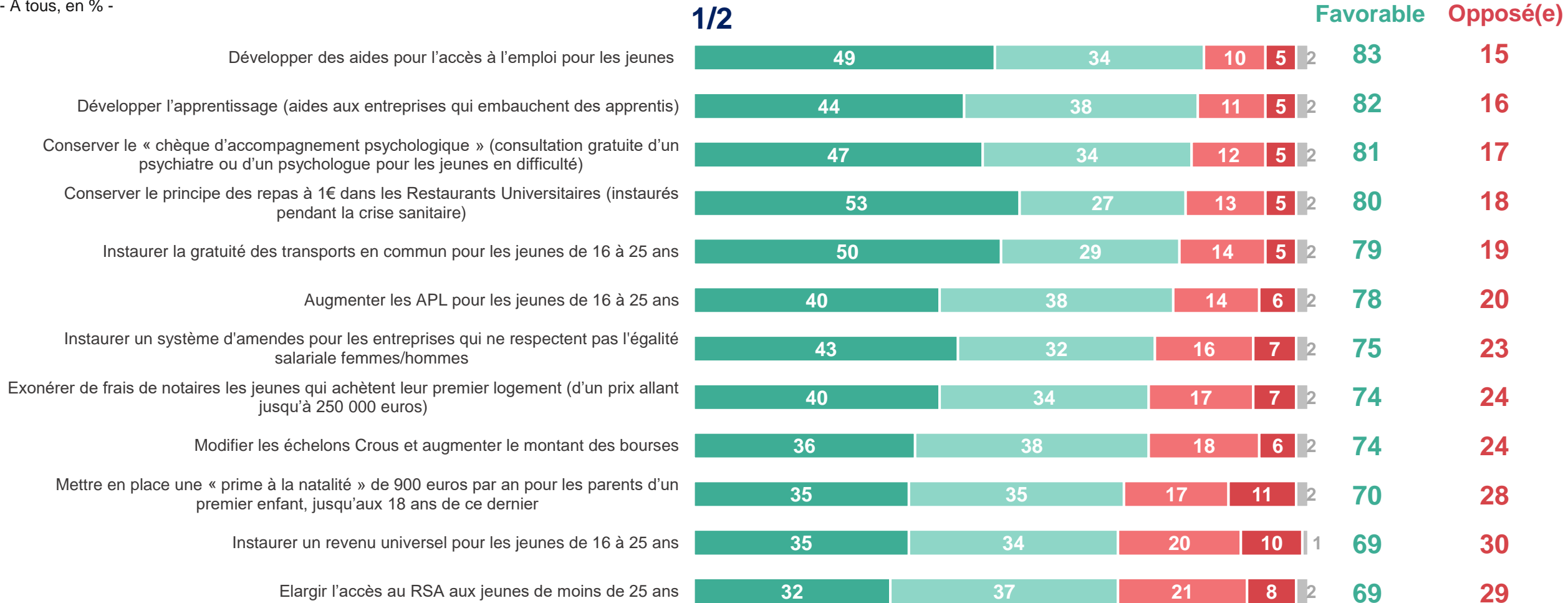
- À tous, en % -



De façon générale, les jeunes de 16 à 25 ans se déclarent favorables à un certain nombre de propositions portées par des candidats à l'élection présidentielle, notamment développer des aides pour l'accès à l'emploi des jeunes, développer l'apprentissage ou encore conserver le « chèque d'accompagnement psychologique » et le principe des repas à 1€ dans les Restaurants Universitaires

Voici une liste de propositions qui pourraient être portées par des candidats à l'élection présidentielle. Pour chacune d'elle, êtes-vous favorable ou opposé(e) à ces propositions ?

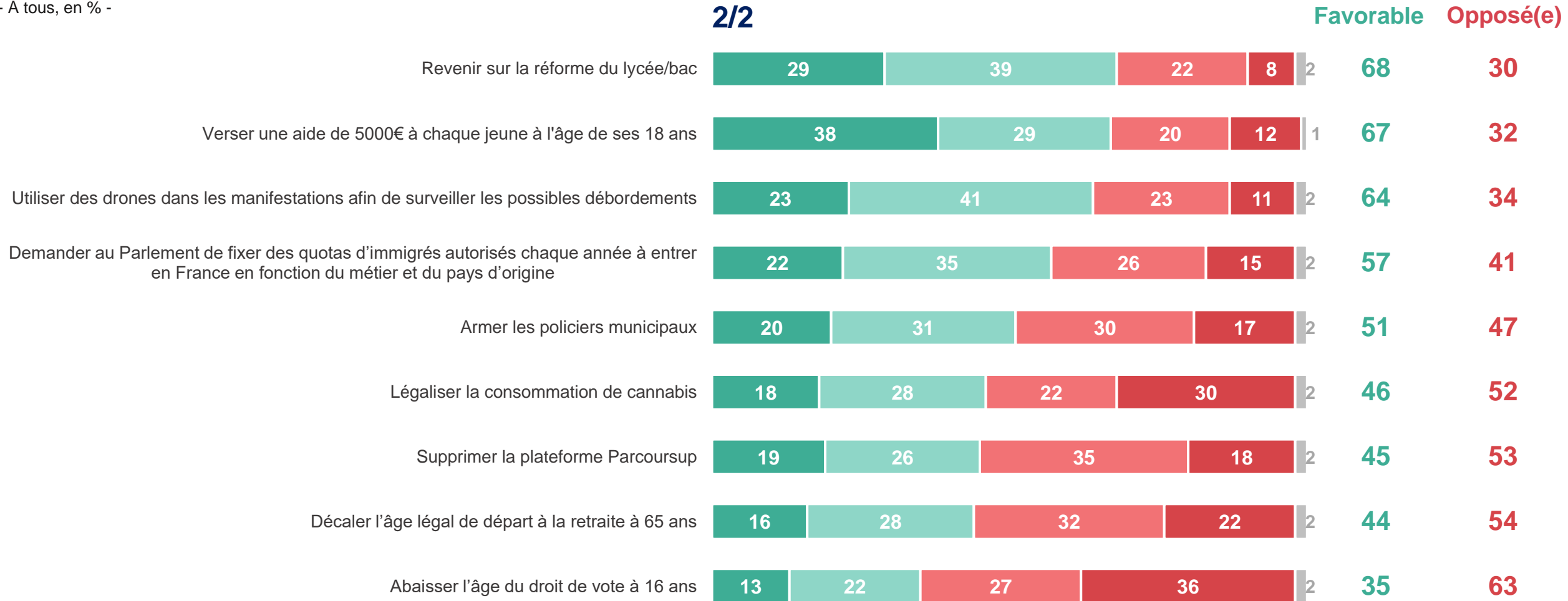
- À tous, en % -



Ils se déclarent cependant moins favorables à certaines mesures régaliennes, comme le fait d'armer les policiers municipaux et de légaliser la consommation de cannabis, mais aussi des mesures concernant plus directement les plus jeunes d'entre eux comme la suppression de Parcoursup et l'abaissement de l'âge du droit de vote à 16 ans

Voici une liste de propositions qui pourraient être portées par des candidats à l'élection présidentielle. Pour chacune d'elle, êtes-vous favorable ou opposé(e) à ces propositions ?

- À tous, en % -

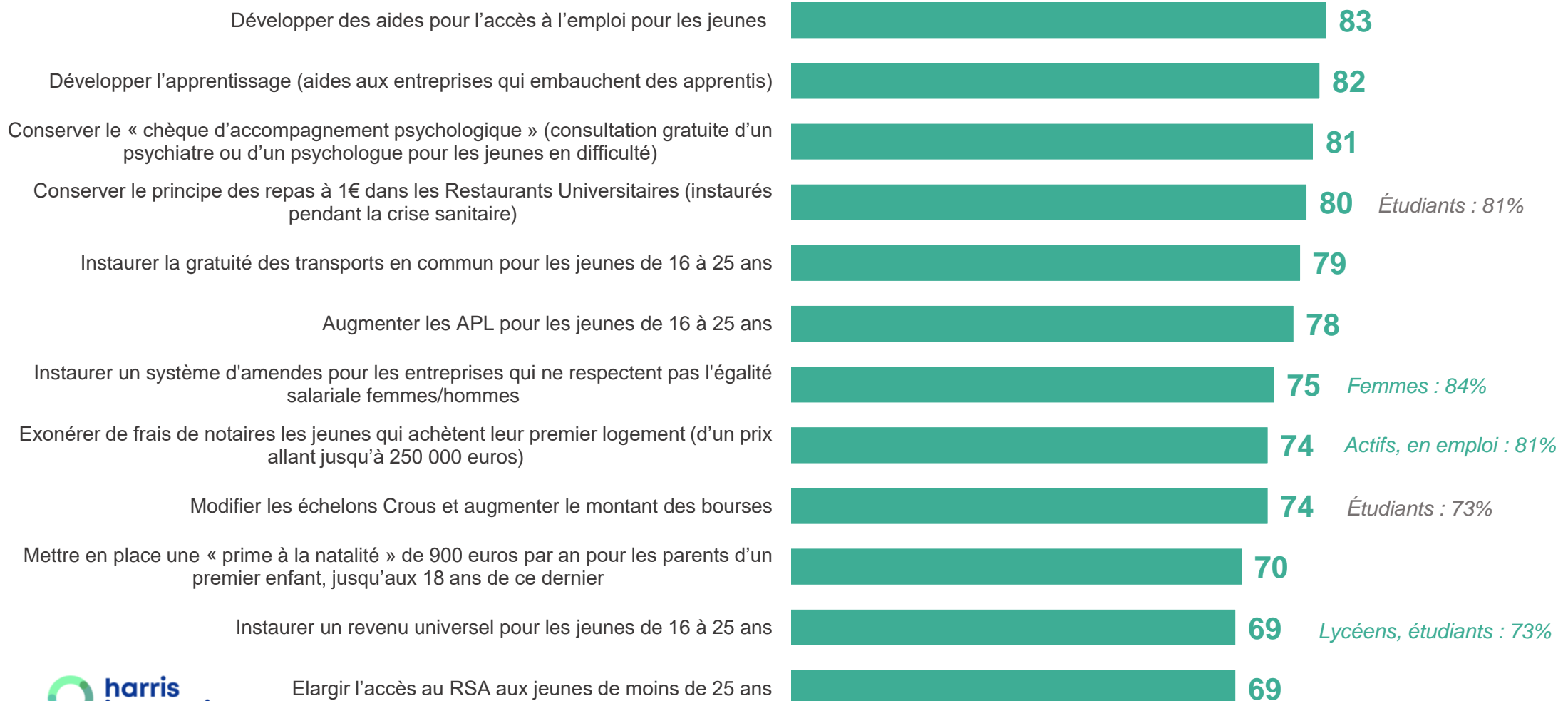


Dans le détail les publics concernés se déclarent plus favorables encore à ces différentes mesures

Voici une liste de propositions qui pourraient être portées par des candidats à l'élection présidentielle. Pour chacune d'elle, êtes-vous favorable ou opposé(e) à ces propositions ?

- À tous, en % de « Favorable » -

1/2

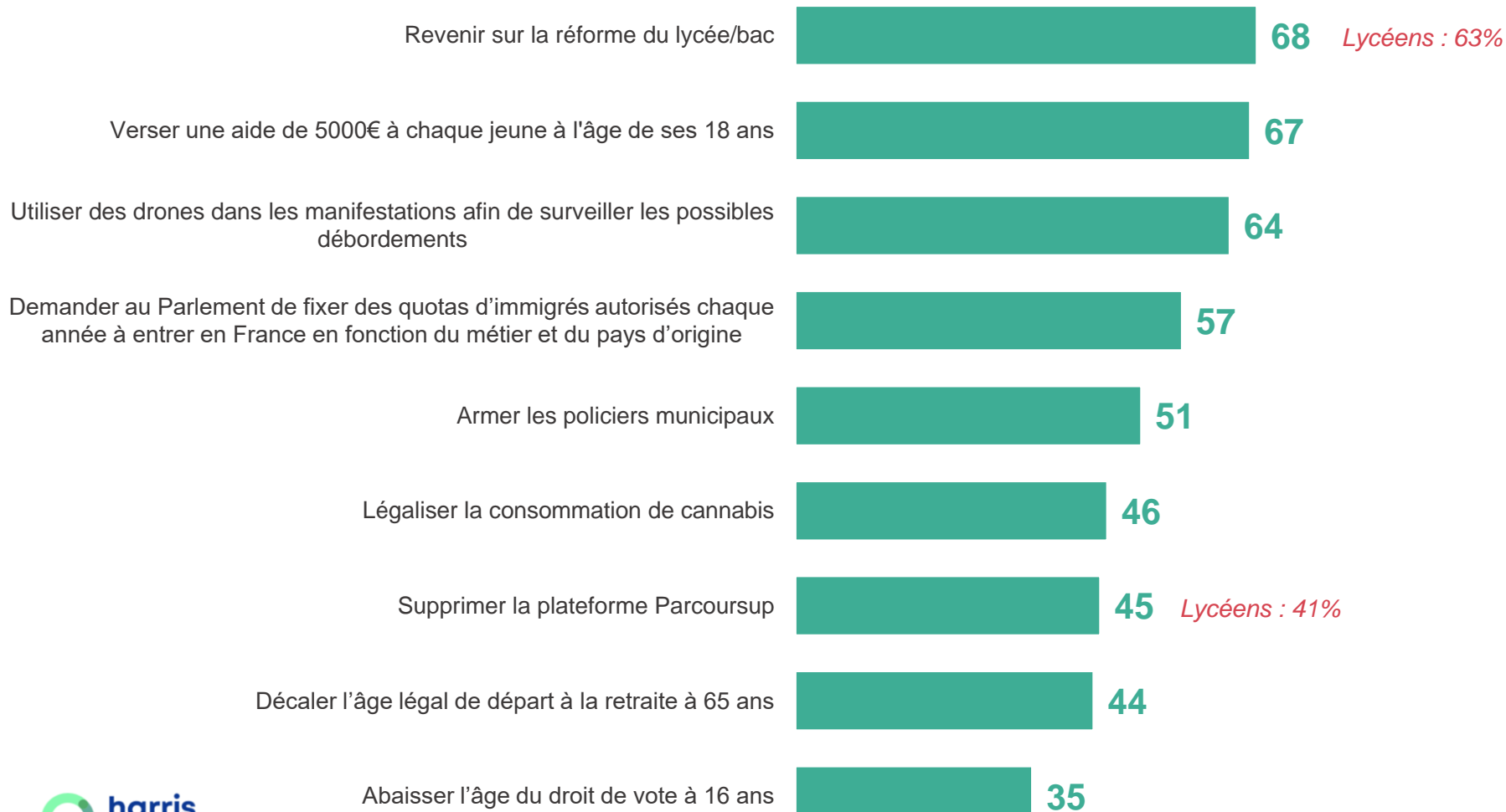


Les lycéens se déclarent cependant moins favorables au fait de revenir sur la réforme du lycée/bac et la suppression de Parcoursup, tandis que 1/4 seulement des jeunes de 16 à 17 ans se déclarent favorables à l'abaissement de l'âge du droit de vote à 16 ans

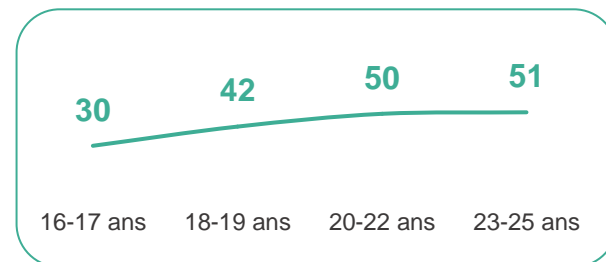
Voici une liste de propositions qui pourraient être portées par des candidats à l'élection présidentielle. Pour chacune d'elle, êtes-vous favorable ou opposé(e) à ces propositions ?

- À tous, en % de « Favorable » -

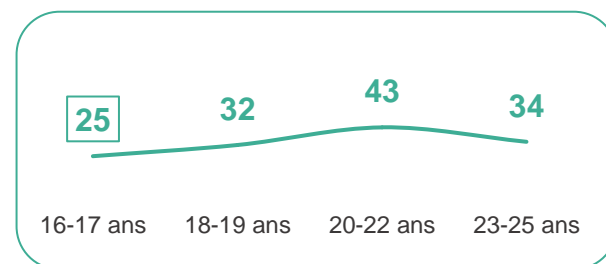
2/2



Légaliser la consommation de cannabis



Abaisser l'âge du droit de vote à 16 ans



Contacts

Merci de noter que toute diffusion de ces résultats doit être accompagnée des éléments techniques suivants : le **nom de l'institut**, le **nom du commanditaire** de l'étude, la **méthode d'enquête**, les **dates de réalisation** et la **taille de l'échantillon**.

Suivez l'actualité de Harris Interactive sur :



www.harris-interactive.com



[Facebook](https://www.facebook.com/harrisinteractive)



[Twitter](https://twitter.com/harrisinteractive)



[LinkedIn](https://www.linkedin.com/company/harrisinteractive)

Contact Harris Interactive en France :

- Jean-Daniel Lévy – Directeur délégué – Stratégies politiques et d'opinion – 01 44 87 60 66 – jdlevy@harrisinteractive.fr
- Pierre-Hadrien Bartoli – Directeur des études politiques – 01 44 87 61 05 – phbartoli@harrisinteractive.fr