

Une étude



pour



Enquête sur l'attractivité de la vie en ville

Août 2021

Jean-Daniel Lévy, Directeur délégué – Stratégies politiques et d'opinion

Morgane Hauser, Chef de groupe au Département Politique - Opinion

Anaïs Prunier, Chargée d'études au Département Politique – Opinion



Sommaire

Méthodologie d'enquête	P.3
Que retenir de cette enquête ?	P.5
Ville idéale, quartier priorisé : quelles aspirations des Français ?	P.7
La vie en ville : entre avantages et inconvénients	P.13
Vivre en ville depuis la crise sanitaire liée à la Covid-19 : ressentis et comportements des Français	P.17
Perception du niveau de qualité de vie dans 15 villes françaises	P.21

Méthodologie d'enquête



Enquête réalisée **en ligne** du **26 juillet** au **2 août** 2021.



Échantillon de **1 012** personnes représentatif des Français âgés de 18 ans et plus.



Méthode des quotas et redressement appliqués aux variables suivantes : **sexe**, **âge**, **catégorie socioprofessionnelle** et **région** de l'interviewé(e).



Aide à la lecture des résultats détaillés :

- Les chiffres présentés sont exprimés en pourcentage.
- Les chiffres en italique sont ceux qui apparaissent significativement au-dessus de la moyenne.
- Sont rappelées dans ce rapport les données de l'enquête menée précédemment par Harris Interactive :
 - « L'indice du bien-être en ville », étude en ligne réalisée pour Guy Hoquet du 13 au 15 juin 2017 auprès d'un échantillon de 1 022 personnes, représentatif des Français âgés de 18 ans et plus.

Intervalle de confiance

L'intervalle de confiance (parfois appelé « marge d'erreur ») permet de déterminer la confiance qui peut être attribuée à une valeur, en prenant en compte la valeur observée et la taille de l'échantillon. Si le calcul de l'intervalle de confiance concerne les sondages réalisés avec la méthode aléatoire, il est communément admis qu'il est proche pour les sondages réalisés avec la méthode des quotas.

Taille de l'échantillon	5% ou 95%	10% ou 90%	20% ou 80%	30% ou 70%	40% ou 60%	50%
100 interviews	4,4	6,0	8,0	9,2	9,8	10
200 interviews	3,1	4,3	5,7	6,5	6,9	7,1
300 interviews	2,5	3,5	4,6	5,3	5,7	5,8
400 interviews	2,2	3,0	4,0	4,6	4,9	5,0
500 interviews	2,0	2,7	3,6	4,1	4,4	4,5
600 interviews	1,8	2,4	3,3	3,8	4,0	4,1
800 interviews	1,5	2,1	2,8	3,2	3,4	3,5
1 000 interviews	1,4	1,8	2,5	2,9	3,0	3,1
2 000 interviews	1,0	1,3	1,8	2,1	2,2	2,3
3 000 interviews	0,8	1,1	1,5	1,7	1,8	1,8
4 000 interviews	0,7	0,9	1,3	1,5	1,6	1,6
6 000 interviews	0,6	0,8	1,1	1,3	1,4	1,4



Que retenir de cette enquête ?

Que retenir de cette enquête ?

- Quand ils s'imaginent la ville idéale, les Français pensent spontanément à un espace de verdure, calme, peu dense, offrant sécurité et services divers. Cette image idéale explique pourquoi les zones à faible densité de population séduisent davantage les Français, et notamment les profils les plus seniors, que ce soit les communes rurales (68%) ou les petites villes de moins de 20 000 habitants (72%). Ils se montrent bien moins attirés les villes de 100 000 habitants et plus (27%) ou par l'agglomération parisienne (21%). Et, s'ils devaient vivre dans l'agglomération d'une ville de 100 000 habitants et plus, ce serait d'abord dans sa périphérie proche (44%) ou dans un quartier un peu excentré du centre (40%), alors que le centre-ville attire moins d'un tiers des Français (31%). Notons que les jeunes sont davantage attirés que leurs aînés par l'ensemble des zones composant ces agglomérations.
- Les Français soulignent deux avantages principaux pour vivre dans une grande ville : la diversité et l'accessibilité. En effet, ils estiment que la diversité des activités culturelles (42%), des lieux de détente (restaurants, bars ou discothèques, 32% ; activités de loisirs, 31%), et l'accessibilité facile de nombreuses activités et des différents réseaux de transports en commun sont autant de caractéristiques avantageuses d'une grande ville. Néanmoins, ces points forts sont contrebalancés par des inconvénients perçus par les Français comme le bruit (53%), la pollution de l'air (48%) ainsi que le coût de la vie (37%) et les tarifs des loyers (36%).
- Après de longs mois confinés, un télétravail plus fréquent et une vie recentrée sur l'espace intérieur, plus des ¾ des Français admettent avoir songé à déménager, soit pour changer radicalement de mode de vie en s'installant dans une zone rurale (76%) soit pour un autre logement dans une autre ville de taille similaire (75%). Néanmoins, si une majorité des habitants des grandes villes déclarent avoir pensé à déménager, moins d'un quart d'entre eux ont concrétisé ce projet (22%), une majorité pensant le faire au cours des deux prochaines années (54%). La crise a joué un rôle important dans la prise de conscience des habitants des grandes villes. En particulier, 79% d'entre eux déclarent s'être posé des questions sur leur mode de vie urbain, s'être sentis à l'étroit dans leur logement (69%) ou avoir éprouvé le manque d'équipements de ce dernier (63%). Enfin, ces habitants admettent aussi pour 69% d'entre eux que leurs activités urbaines leur ont manqué depuis le début de la crise sanitaire.
- Invités à se projeter sur la qualité de vie de manière générale dans 15 grandes villes françaises, les Français ont tendance à penser, bien que de manière très nuancée, que celle-ci est plutôt satisfaisante dans ces villes, même si ce degré de satisfaction est en chute libre depuis la mesure réalisée en 2017, la crise sanitaire n'y étant probablement pas pour rien. Notons que cette année-là, la moyenne du degré de satisfaction de la qualité de vie dans ces 15 villes était de 63% contre 51% en 2021, soit une baisse de 12 points. Bordeaux, Montpellier, Toulouse, Nantes et Rennes restent les villes où la qualité de vie est jugée comme la plus satisfaisante (avec des scores de 60 à 63%).



**Ville idéale, quartier priorisé :
quelles aspirations des Français ?**

Lorsqu'ils pensent à la ville idéale, les Français évoquent spontanément la verdure, le calme, mais aussi la sécurité et les services (commerces, transports...)

Quelles sont toutes les idées, tous les éléments qui vous viennent à l'esprit lorsque vous pensez à la ville idéale ? – Question ouverte, réponses spontanées

- À tous -

« Peu dense, avec beaucoup d'espaces verts, des commerces de proximité, des services médicaux et administratifs corrects, des écoles, des voies piétonnes. »

« Une ville où la sécurité est assurée et certaine, une ville fleurie où les habitants respectent les espaces naturels, où la circulation est autorisée mais seulement pour les bicyclettes et les piétons. »



« Pour moi, une petite ville de province, pas trop loin de la mer ou de la montagne, si possible au soleil, avec de l'animation et de la culture. Petits supermarchés qui vendent surtout des produits locaux tels que fruits et légumes, vêtements, tout cela dans le calme et la bienveillance. »

« Ville propre, peu de circulation, avec des parcs. »



Une majorité de Français se sentent attirés par le fait de vivre dans des zones à faible densité de population comme les communes de zone rurale ou encore les villes de moins de 20 000 habitants

Indépendamment de là où vous vivez aujourd'hui, diriez-vous que vous seriez attiré(e) ou pas attiré(e) par le fait de vivre... ?

- À tous, en % -



■ Très attiré(e) ■ Plutôt attiré(e) ■ Plutôt pas attiré(e) ■ Pas du tout attiré(e)

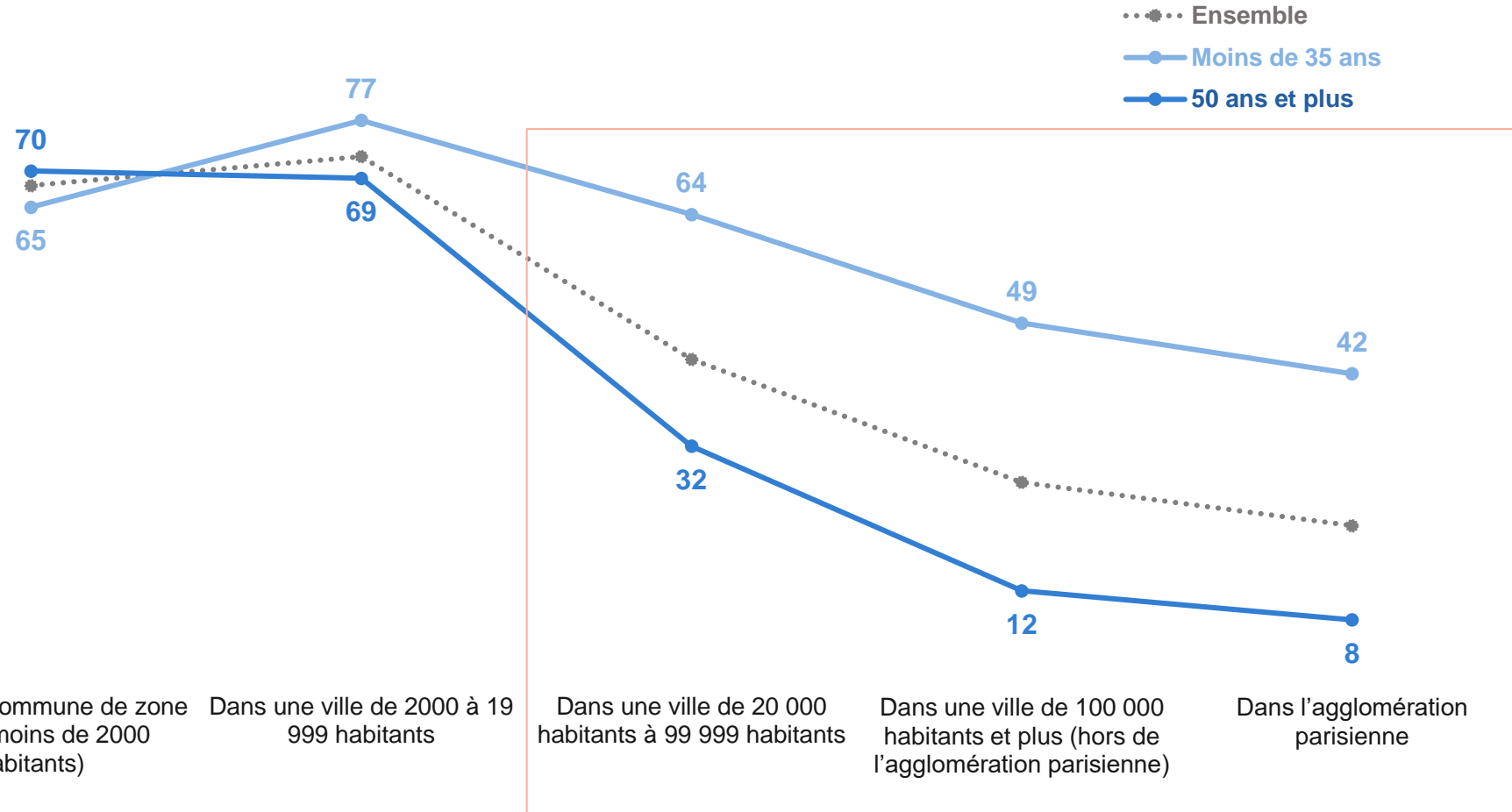


Les Français se montrent davantage attirés par le fait de vivre dans une ville qui a une taille similaire à celle où ils vivent actuellement

Les villes à forte densité de population attirent davantage les jeunes que les seniors

Indépendamment de là où vous vivez aujourd'hui, diriez-vous que vous seriez attiré(e) ou pas attiré(e) par le fait de vivre... ?

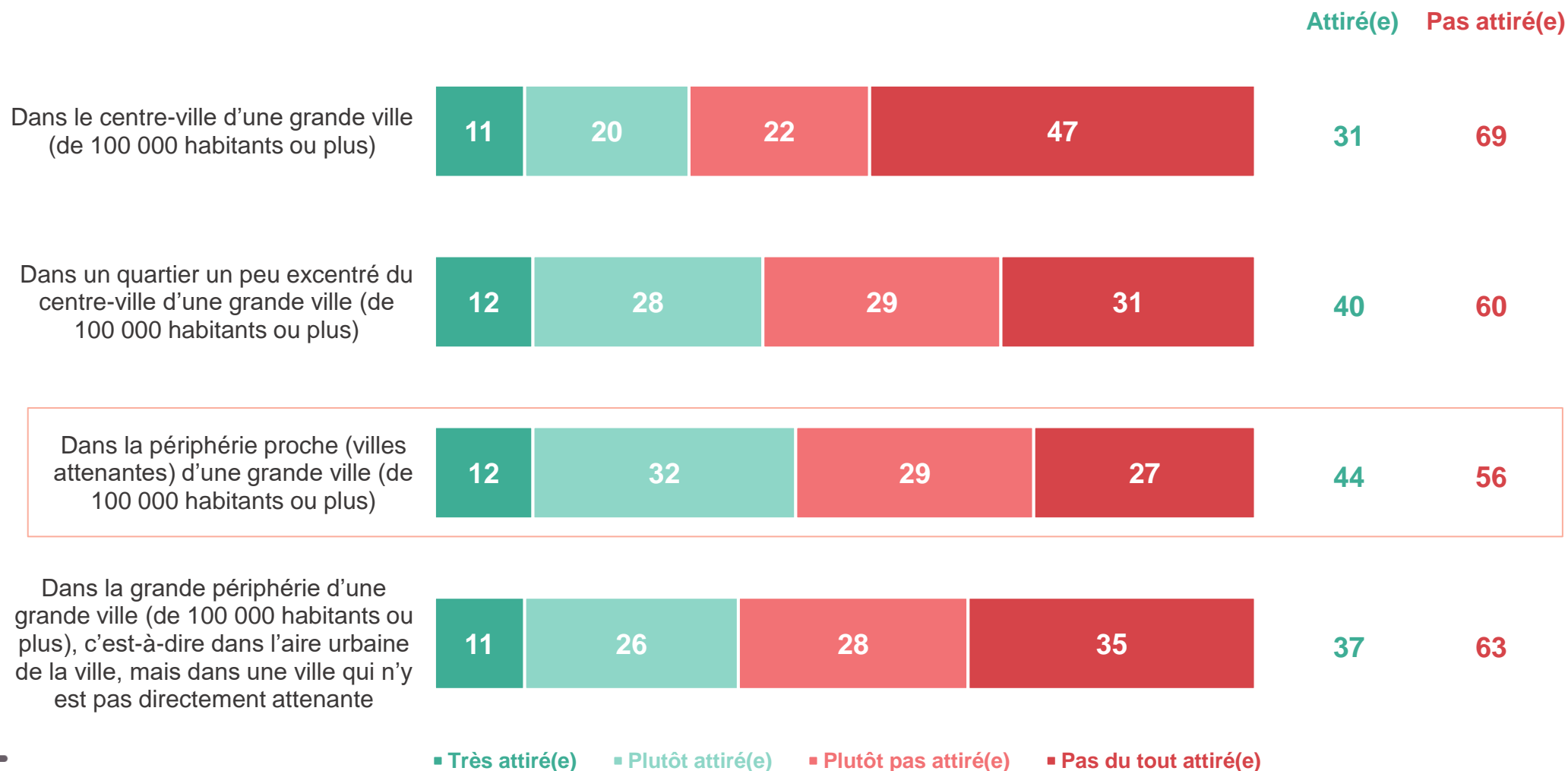
- À tous, en % de réponses « [Attiré\(e\)](#) » -



Plus précisément, s'ils devaient vivre dans une agglomération de 100 000 habitants et plus, ce serait d'abord dans la périphérie proche plutôt qu'en centre-ville

Et plus précisément, seriez-vous personnellement attiré(e) ou pas attiré(e) par le fait de vivre... ?

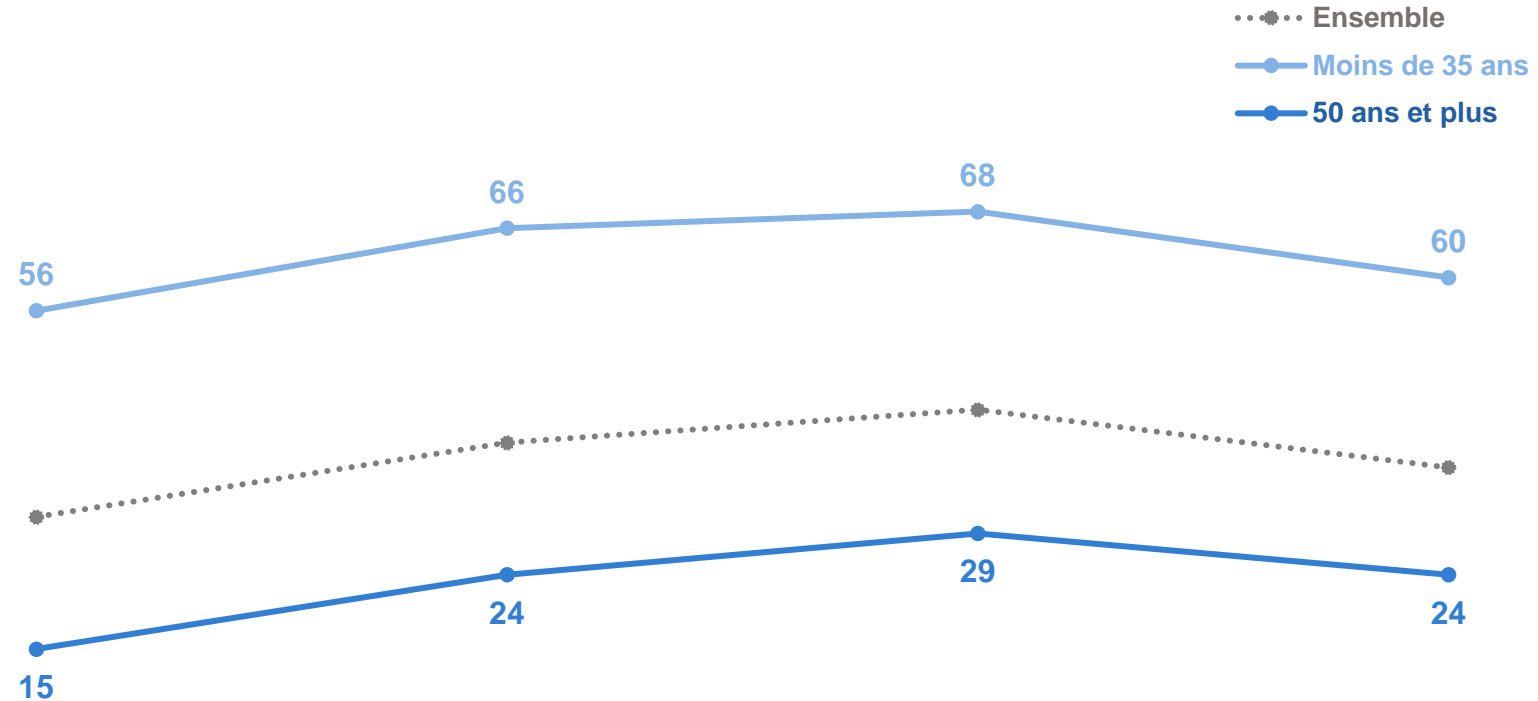
- À tous, en % -



Les jeunes se déclarent nettement plus attirés que leurs aînés par l'ensemble des zones composant une agglomération de 100 000 habitants ou plus

Et plus précisément, seriez-vous personnellement attiré(e) ou pas attiré(e) par le fait de vivre... ?

- À tous, en % de réponses « [Attiré\(e\)](#) » -



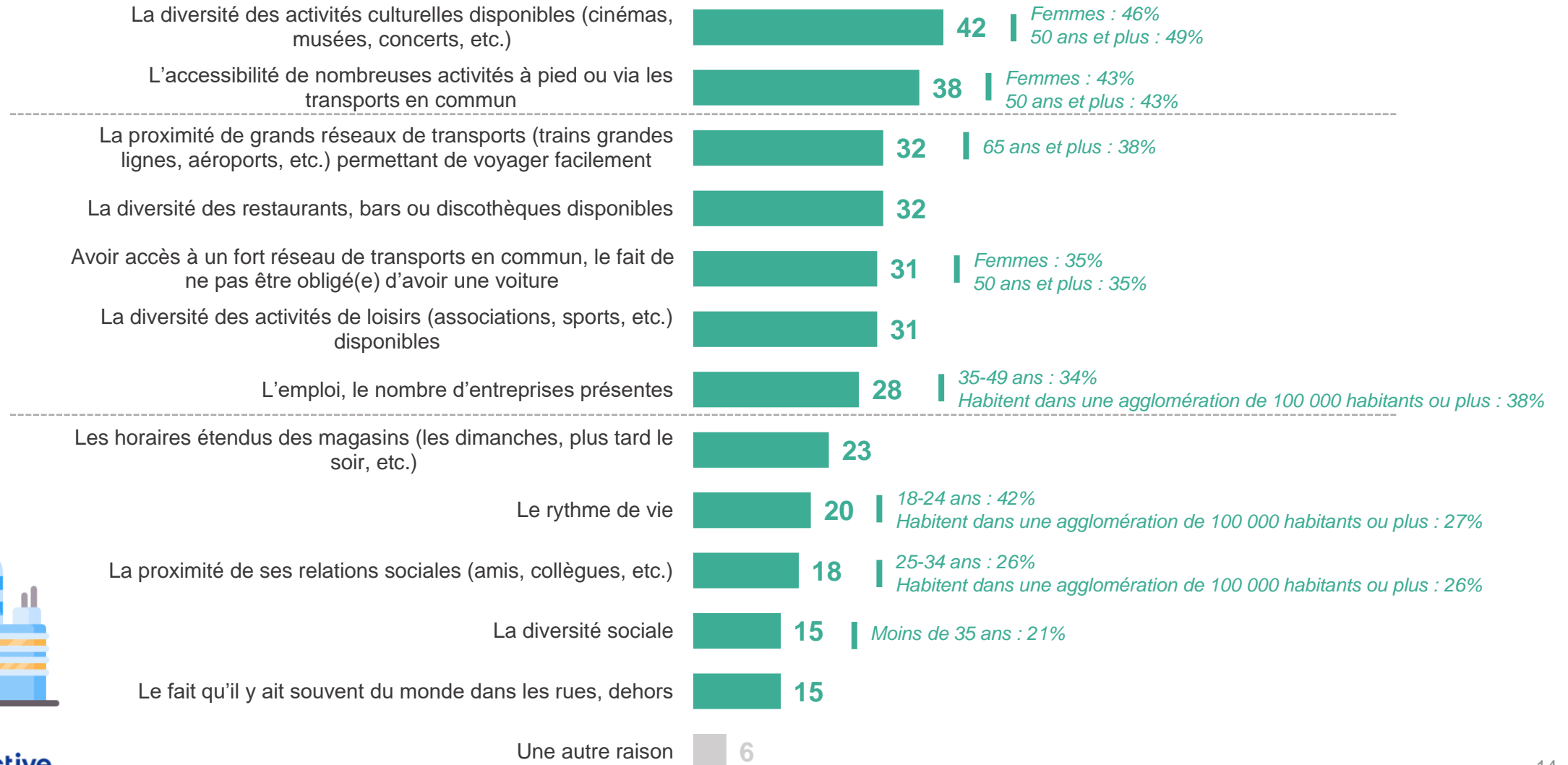


La vie en ville : entre avantages et inconvénients

La diversité (des activités culturelles, des sorties) ainsi que l'accessibilité (des activités, des réseaux de transports) représentent les raisons principales qui font qu'il peut être agréable d'habiter dans une grande ville

Pour quelles raisons principales estimez-vous qu'il peut être agréable d'habiter dans une grande ville (c'est-à-dire dans une ville de 100 000 habitants et plus) ? – Réponses données à l'aide d'une liste, cinq réponses possibles

- À tous, en % -



Au contraire, le bruit, la pollution, le coût de la vie ou encore les tarifs des loyers sont les principaux freins qui font qu'il peut être désagréable d'habiter dans une grande ville

Pour quelles raisons principales estimez-vous qu'il peut être désagréable d'habiter dans une grande ville (c'est-à-dire dans une ville de 100 000 habitants et plus) ? – Réponses données à l'aide d'une liste, cinq réponses possibles

- À tous, en % -



Vivre en ville : si l'accès à diverses activités ou à des réseaux de transports est mis en avant par les Français, ces points forts sont contrebalancés par des inconvénients comme le bruit, la pollution et le coût de la vie

Pour quelles raisons principales estimez-vous qu'il peut être agréable d'habiter dans une grande ville (c'est-à-dire dans une ville de 100 000 habitants et plus) ?
Pour quelles raisons principales estimez-vous qu'il peut être désagréable d'habiter dans une grande ville (c'est-à-dire dans une ville de 100 000 habitants et plus) ?

- À tous, en % -



Habiter dans une grande ville



Ce qui est considéré comme **agréable** ...

La diversité des activités culturelles disponibles (42%)

L'accessibilité de nombreuses activités à pied ou via les transports en commun (38%)

La proximité de grands réseaux de transports permettant de voyager facilement (32%)

1

2

3

Ce qui est considéré comme **désagréable** ...

Le bruit, la pollution sonore (53%)

La pollution (48%)

Le coût de la vie (37%)



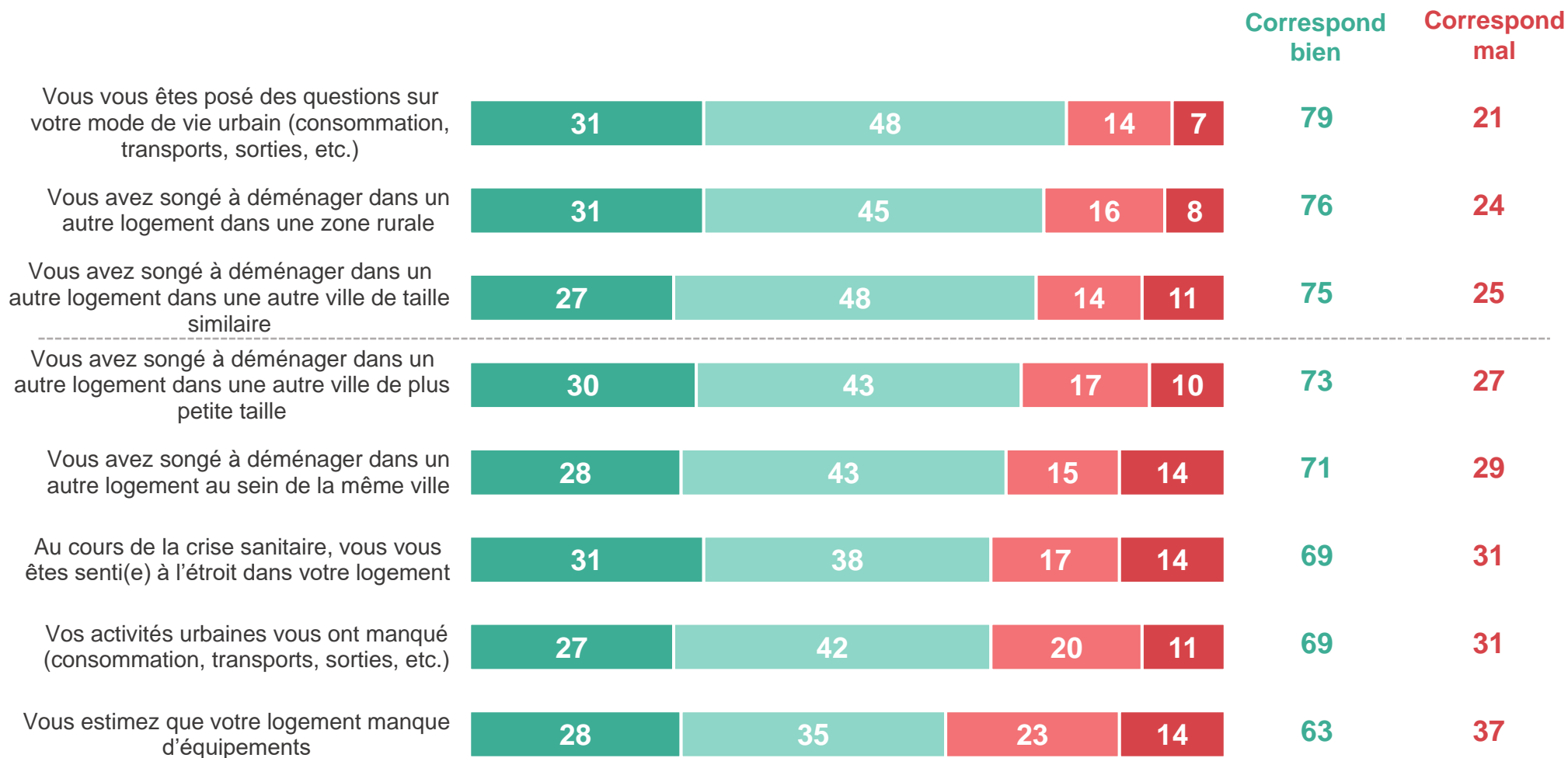


Vivre en ville depuis la crise sanitaire liée à la Covid-19 : ressentis et comportements des Français

Depuis le début de la crise sanitaire, la plupart des habitants de grandes villes déclarent s'être posé des questions sur leur mode de vie urbain et même, plus des ¾ d'entre eux admettent avoir songé à déménager, soit pour changer radicalement de mode de vie en s'installant dans une zone rurale, soit dans une autre ville d'une taille similaire à celle qu'ils habitent actuellement

Chacune des affirmations suivantes correspond-elle bien à votre situation depuis le début de la crise sanitaire ?

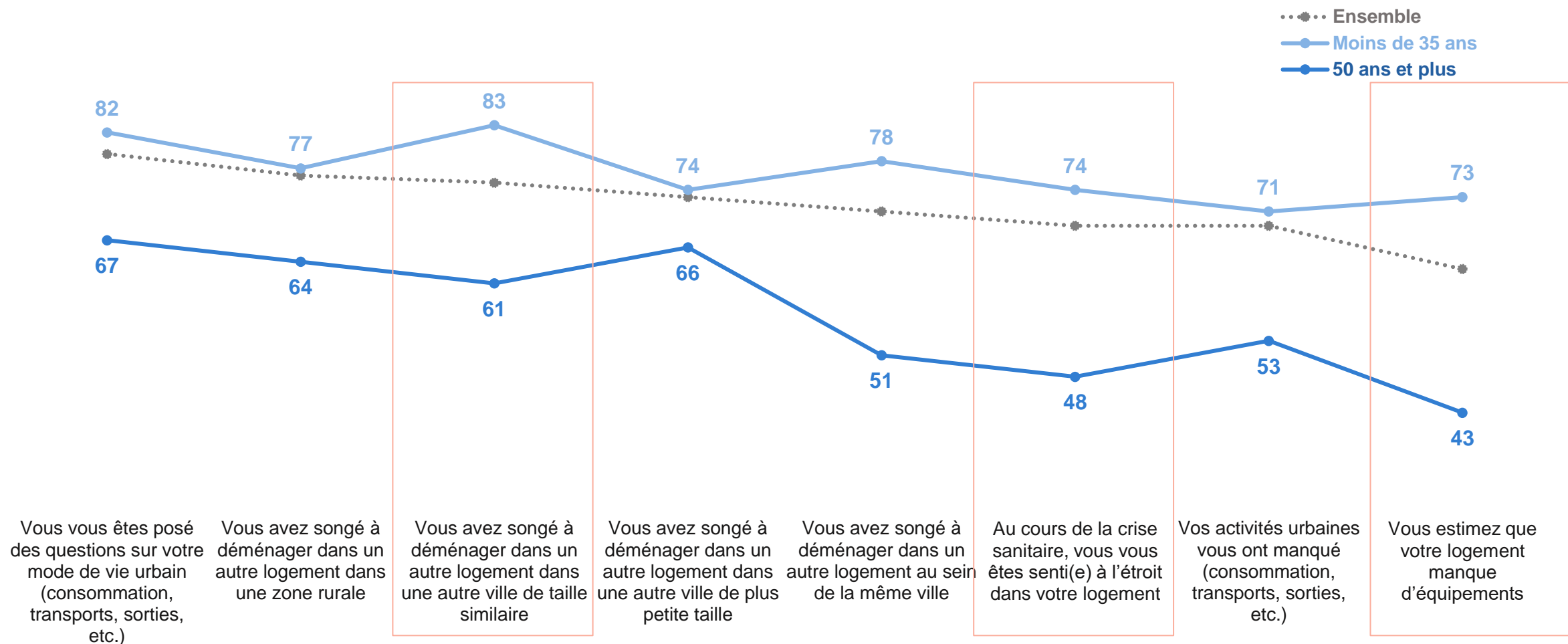
- Aux habitants d'agglomérations de 100 000 habitants et plus, en % -



Des réalités différentes selon l'âge : les plus jeunes soulignent davantage le fait d'avoir songé à déménager dans une autre ville de taille similaire, ou plus globalement d'avoir mesuré les limites de leur logement actuel

Chacune des affirmations suivantes correspond-elle bien à votre situation depuis le début de la crise sanitaire ?

- Aux habitants d'agglomérations de 100 000 habitants et plus, en % de réponses « [Correspond bien](#) » -



Si une majorité des habitants de grandes villes déclarent avoir songé à déménager, moins d'un quart d'entre eux indiquent avoir concrétisé leur projet, et 54% déclarent penser le faire au cours des deux prochaines années

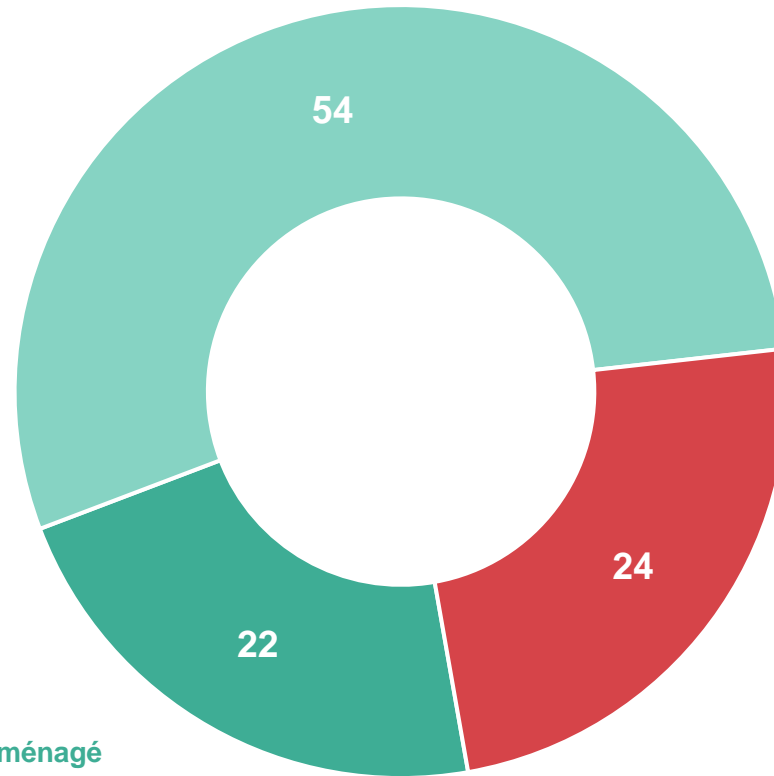
Avez-vous réalisé votre projet de déménagement ?

- Aux habitants d'agglomérations de 100 000 habitants et plus qui ont songé à déménager, en % -

Ont déménagé / C'est un projet à court terme : 76%

Moins de 35 ans : 85%

Habitent dans le centre-ville dans d'une grande ville : 84%



- **Oui, vous avez déménagé**
- **Non, vous n'avez pas déménagé, mais c'est un projet que vous comptez réaliser au cours des deux prochaines années**
- **Non, vous n'avez pas déménagé, et c'est un projet que vous ne comptez pas réaliser au cours des deux prochaines années**

50 ans et plus : 50%



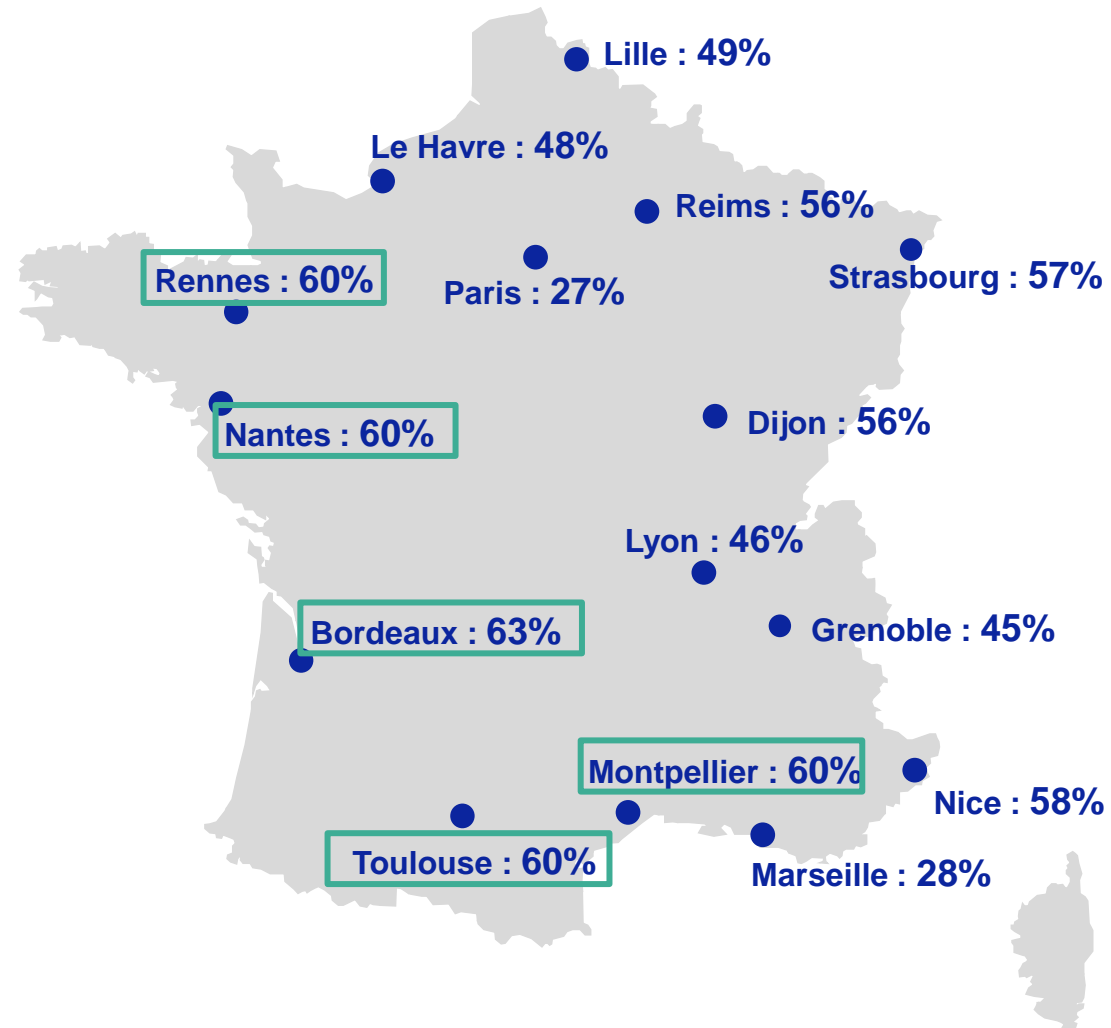


Perception du niveau de qualité de vie dans 15 villes françaises

Bordeaux, Montpellier, Toulouse, Nantes et Rennes sont les villes où la qualité de vie est perçue comme la plus satisfaisante

Selon ce que vous en savez ou l'idée que vous vous en faites, diriez-vous que la qualité de vie de manière générale dans chacune de ces villes est très satisfaisante, plutôt satisfaisante, plutôt pas satisfaisante ou pas du tout satisfaisante ?

- À tous, en % de réponses « [Satisfaisante](#) » -



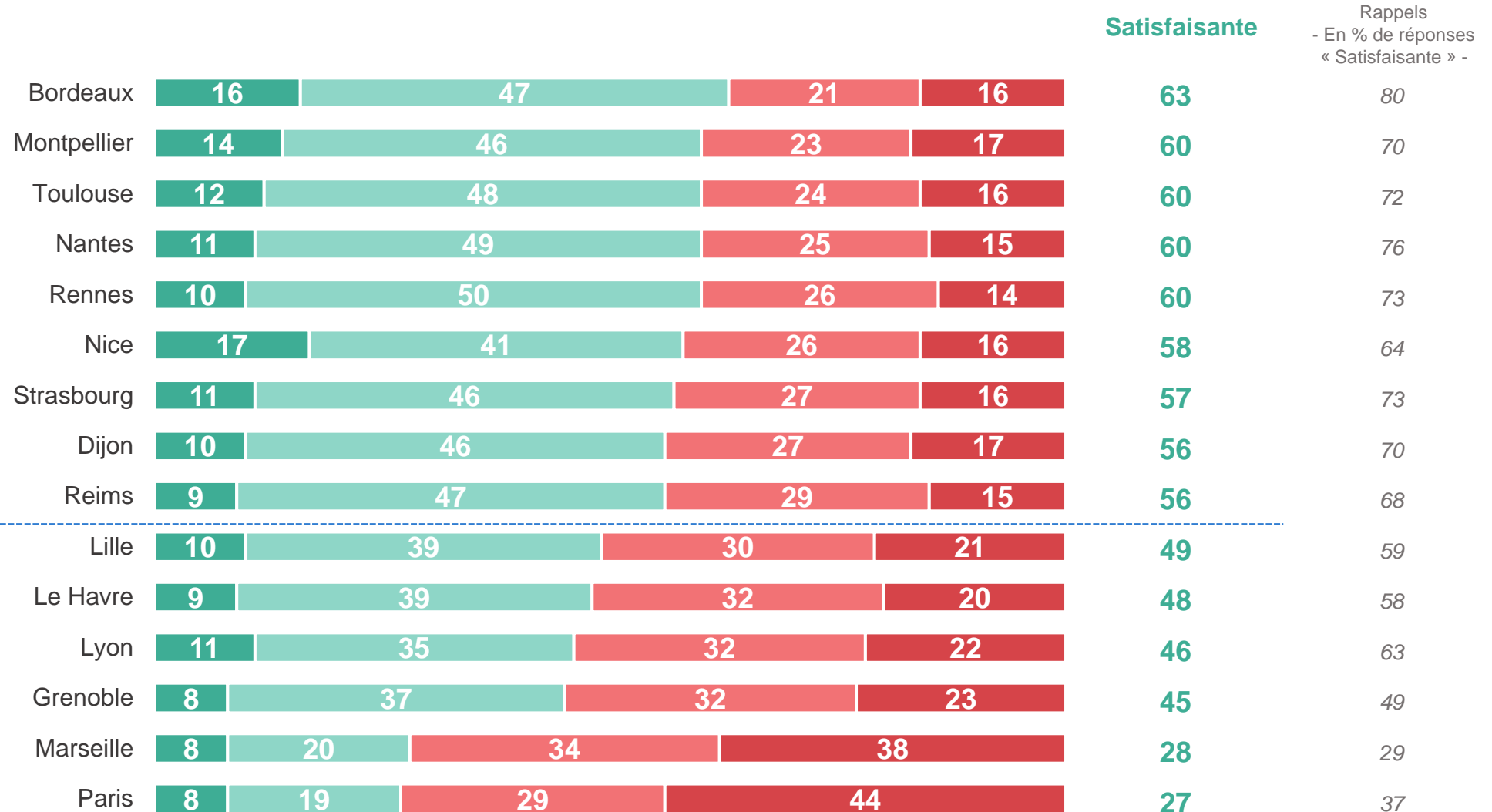
Moyenne sur les 15 villes : **51%**



Dans le détail, une petite majorité de Français estiment que la qualité de vie est satisfaisante dans plus de la moitié des villes testées ... mais se montrent nettement plus nuancés sur ce point qu'en 2017

Selon ce que vous en savez ou l'idée que vous vous en faites, diriez-vous que la qualité de vie de manière générale dans chacune de ces villes est très satisfaisante, plutôt satisfaisante, plutôt pas satisfaisante ou pas du tout satisfaisante ?

- À tous, en % -



Moyenne : 51%
(contre 63%) - 12 pts



Contacts

Merci de noter que toute diffusion de ces résultats doit être accompagnée des éléments techniques suivants : le **nom de l'institut**, le **nom du commanditaire** de l'étude, la **méthode d'enquête**, les **dates de réalisation** et la **taille de l'échantillon**.

Suivez l'actualité de Harris Interactive sur :



www.harris-interactive.com



[Facebook](#)



[Twitter](#)



[LinkedIn](#)

Contact Harris Interactive en France :

- Jean-Daniel Lévy – Directeur délégué – Stratégies politiques et d'opinion – 01 44 87 60 66 – jdlevy@harrisinteractive.fr