

Une étude



pour



et

**TERRE DE SIENNE**

## La sécurité des deux-roues motorisés : quels comportements ? Quelles attentes de la part des conducteurs à l'égard des assurances ?

Août 2021

---

Jean-Daniel Lévy, Directeur délégué – Stratégies politiques et d'opinion  
Gaspard Lancrey-Javal, Directeur d'études au Département Politique – Opinion  
Anaïs Prunier, Chargée d'études au Département Politique – Opinion



# Sommaire

<b>Méthodologie d'enquête</b>	<b>P.3</b>
<b>Pratiques de conduite et virages dangereux</b>	<b>P.5</b>
<b>Les risques d'accident : perception et attitudes des conducteurs</b>	<b>P.10</b>
<b>Prévention routière : quelles attentes des conducteurs ?</b>	<b>P.16</b>
<b>Regard des conducteurs sur la proposition d'un partenariat d'une assurance avec l'application Liberty Rider</b>	<b>P.23</b>

# Méthodologie d'enquête



Enquête réalisée **en ligne** du **13** au **27 mai** 2021.



Échantillon de **1 007** personnes, représentatif des utilisateurs de deux-roues motorisés (moto ou scooter) au moins une fois par mois.



Méthode des quotas et redressement appliqués aux variables suivantes : **sexe**, **âge**, **catégorie socioprofessionnelle**, **région de l'interviewé(e)** et **fréquence d'utilisation d'un deux-roues motorisé**.



Aide à la lecture des résultats détaillés :

- Les chiffres présentés sont exprimés en pourcentage.
- Les chiffres en italique sont ceux qui apparaissent significativement au-dessus de la moyenne.
- Dans le cadre de ce document, les termes « motards » et « conducteurs » renvoient aux conducteurs de deux-roues motorisés (qu'il s'agisse de cyclomoteurs, de motos légères, de motos, etc.)

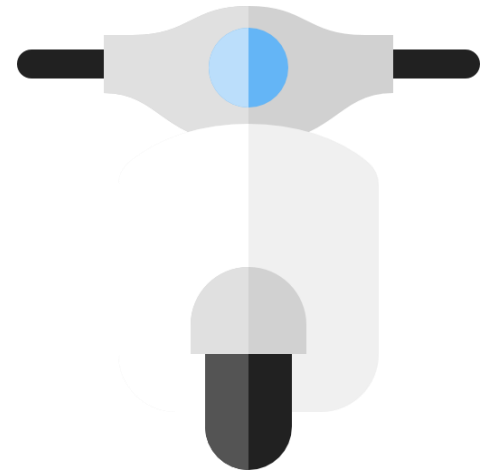
# Intervalle de confiance

L'intervalle de confiance (parfois appelé « marge d'erreur ») permet de déterminer la confiance qui peut être attribuée à une valeur, en prenant en compte la valeur observée et la taille de l'échantillon. Si le calcul de l'intervalle de confiance concerne les sondages réalisés avec la méthode aléatoire, il est communément admis qu'il est proche pour les sondages réalisés avec la méthode des quotas.

Taille de l'échantillon	5% ou 95%	10% ou 90%	20% ou 80%	30% ou 70%	40% ou 60%	50%
100 interviews	4,4	6,0	8,0	9,2	9,8	10
200 interviews	3,1	4,3	5,7	6,5	6,9	7,1
300 interviews	2,5	3,5	4,6	5,3	5,7	5,8
400 interviews	2,2	3,0	4,0	4,6	4,9	5,0
500 interviews	2,0	2,7	3,6	4,1	4,4	4,5
600 interviews	1,8	2,4	3,3	3,8	4,0	4,1
800 interviews	1,5	2,1	2,8	3,2	3,4	3,5
1 000 interviews	1,4	1,8	2,5	2,9	3,0	3,1
2 000 interviews	1,0	1,3	1,8	2,1	2,2	2,3
3 000 interviews	0,8	1,1	1,5	1,7	1,8	1,8
4 000 interviews	0,7	0,9	1,3	1,5	1,6	1,6
6 000 interviews	0,6	0,8	1,1	1,3	1,4	1,4



# Pratiques de conduite et virages dangereux

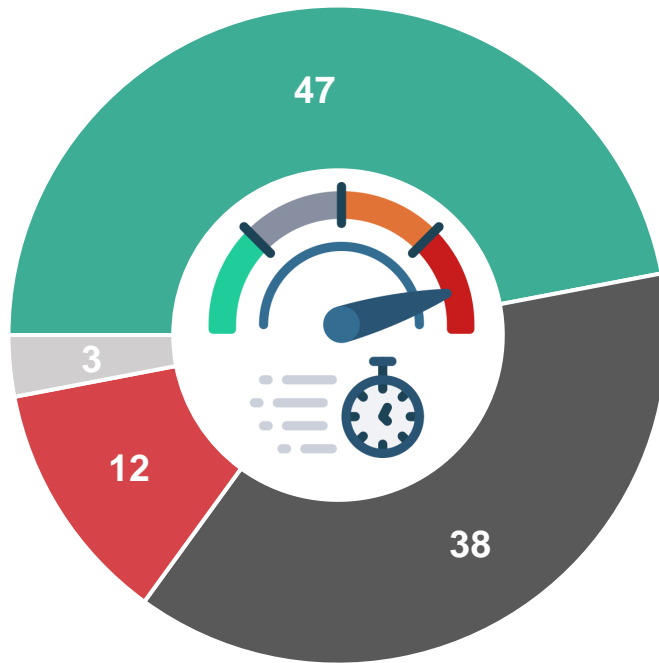


# La moitié des conducteurs déclarent le plus souvent flirter avec la vitesse maximale autorisée, même si le dépassement assumé reste minoritaire : 12% de façon générale, 9% en ville et 16% sur la route ou l'autoroute

Diriez-vous que vous conduisez le plus souvent votre moto ou scooter ... ?

- À tous, en % -

## De façon générale ...



## Selon le type de route...

En ville



Sur une route départementale



Sur l'autoroute



- Plus lentement que la vitesse maximale autorisée
- À la vitesse maximale autorisée
- Plus vite que la vitesse maximale autorisée
- Ne se prononce pas

# Dépasser la vitesse maximale autorisée est davantage revendiqué que la moyenne de la part des hommes, des profils ruraux et de ceux conduisant les plus grosse cylindrées

Diriez-vous que vous conduisez le plus souvent votre moto ou scooter ... ? / D'une façon générale

- À tous, en % -

## De façon générale ...



**47%** des conducteurs déclarent conduire **plus lentement que la vitesse maximale autorisée**, un comportement plus fréquent parmi :

- Les femmes (52%)
- Les 25-34 ans (56%)
- Les habitants de l'agglomération parisienne (55%)
- Utilisent un cyclomoteur (62%) ou une moto légère (54%)
- Utilisent leur deux-roues motorisé plusieurs fois par semaine (52%)
- Utilisent des deux-roues motorisés depuis moins de 5 ans (57%)

**38%** des conducteurs déclarent conduire **à la vitesse maximale autorisée**, un comportement plus fréquent parmi :

- Les 50 ans et plus (53%)
- Utilisent une moto (50%)
- Utilisent leur deux-roues motorisé moins d'une fois par semaine (45%)
- Utilisent des deux-roues motorisés depuis plus de 5 ans (49%)

**12%** des conducteurs déclarent conduire **plus vite que la vitesse maximale autorisée**, un comportement plus fréquent parmi :

- Les hommes (15%)
- Les habitants de communes rurales (26%)
- Utilisent une moto (21%)
- Utilisent des deux-roues motorisés depuis plus de 20 ans (22%)

## Plus précisément, ceux qui affirment aller plus vite que la vitesse maximale autorisée déclarent s'en tenir le plus souvent à conduire « un peu plus vite », rares sont ceux qui assument d'aller « beaucoup plus vite »

Diriez-vous que vous conduisez le plus souvent votre moto ou scooter ... ?

- À tous, en % -

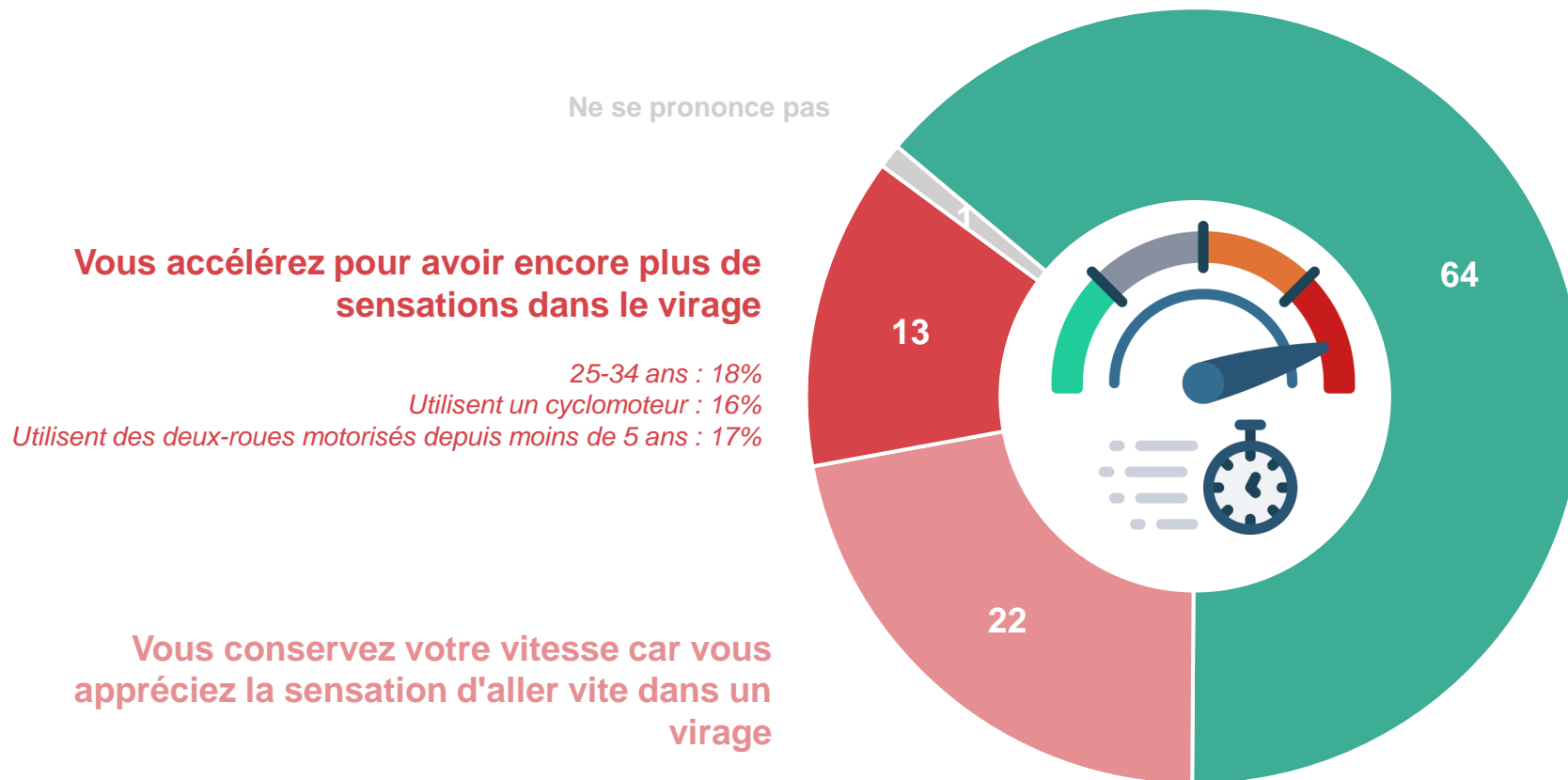
	<b>ST Plus lentement que la vitesse maximale autorisée</b>	Beaucoup plus lentement que la vitesse maximale autorisée	Un peu plus lentement que la vitesse maximale autorisée	À la vitesse maximale autorisée	<b>ST Plus vite que la vitesse maximale autorisée</b>	Un peu plus vite que la vitesse maximale autorisée	Beaucoup plus vite que la vitesse maximale autorisée	Ne se prononce pas
De façon générale	<b>47</b>	23	24	38	<b>12</b>	10	2	3
En ville	<b>49</b>	17	32	39	<b>9</b>	7	2	3
Sur une route départementale	<b>42</b>	14	28	39	<b>16</b>	14	2	3
Sur l'autoroute	<b>39</b>	14	25	42	<b>16</b>	12	4	3



# Lorsqu'un panneau de signalisation indique un « virage dangereux », seuls 64% des conducteurs de deux-roues motorisés déclarent réduire leur vitesse pour plus de sécurité : 22% la maintiennent et 13% accélèrent

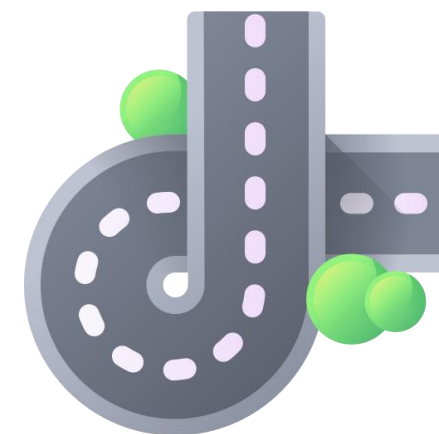
Lorsqu'un panneau de signalisation indique un « virage dangereux », que faites-vous le plus souvent ?

- À tous, en % -



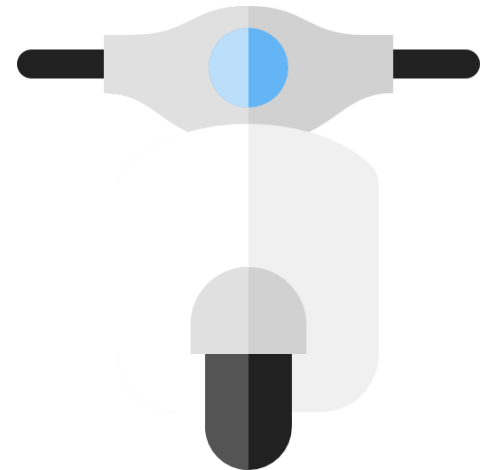
## Vous réduisez votre vitesse pour plus de sécurité

- 50 ans et plus : 82%
- Utilisent une moto : 72%
- Utilisent leur deux-roues motorisé moins d'une fois par semaine : 72%
- Utilisent des deux-roues motorisés depuis plus de 10 ans : 77%





# Les risques d'accident : perception et attitudes des conducteurs



# Parmi les conducteurs de deux-roues motorisés, l'expérience d'accident est majoritaire (63%) : le plus souvent comme témoin (54%), mais 45% indiquent même avoir déjà été impliqués eux-mêmes

Alors que vous étiez sur votre moto/scooter, avez-vous déjà été... ?

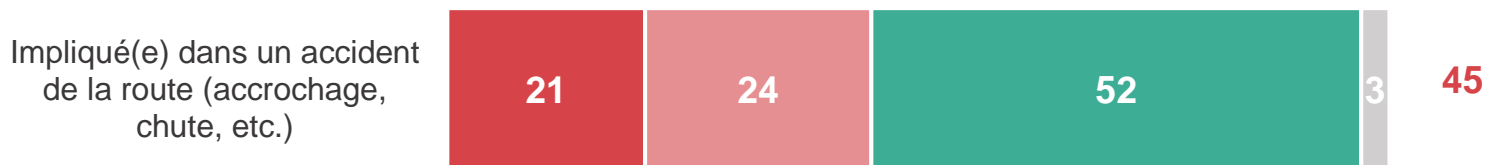
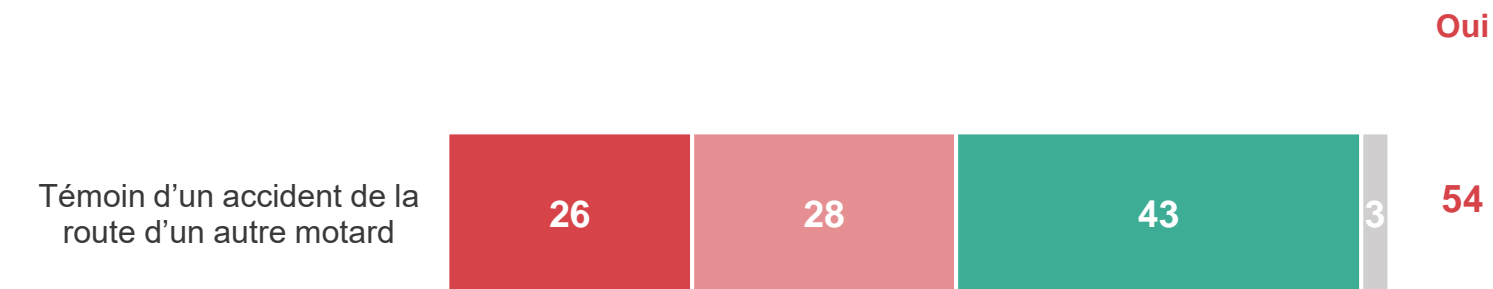
- À tous, en % -



**63%** des conducteurs déclarent avoir déjà connu au moins l'une de ces situations

Hommes : 66%  
25-34 ans : 69%  
PCS+ : 67%

Utilisent leur deux-roues motorisé tous les jours ou presque : 73%



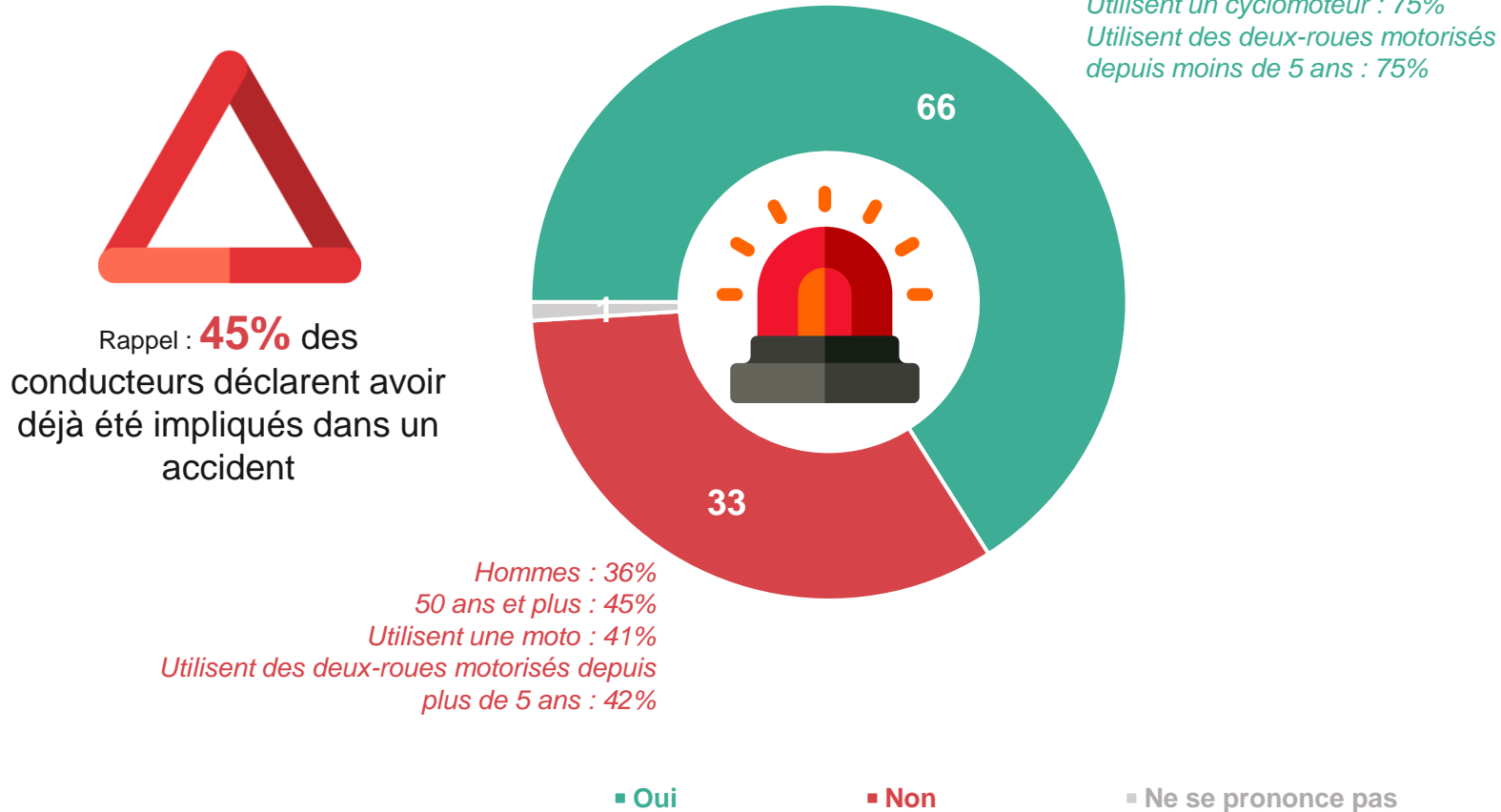
Les **utilisateurs de cyclomoteurs** (52%), davantage que ceux qui utilisent une moto (34%), ont tendance à se déclarer **plus souvent impliqués dans un accident de la route**.

■ Oui, plusieurs fois ■ Oui, une fois ■ Non ■ Ne se prononce pas

# Les deux tiers des conducteurs qui déclarent avoir déjà été impliqués dans un accident de la route estiment que les services d'urgence ont été contactés, le plus souvent par une personne impliquée dans l'accident

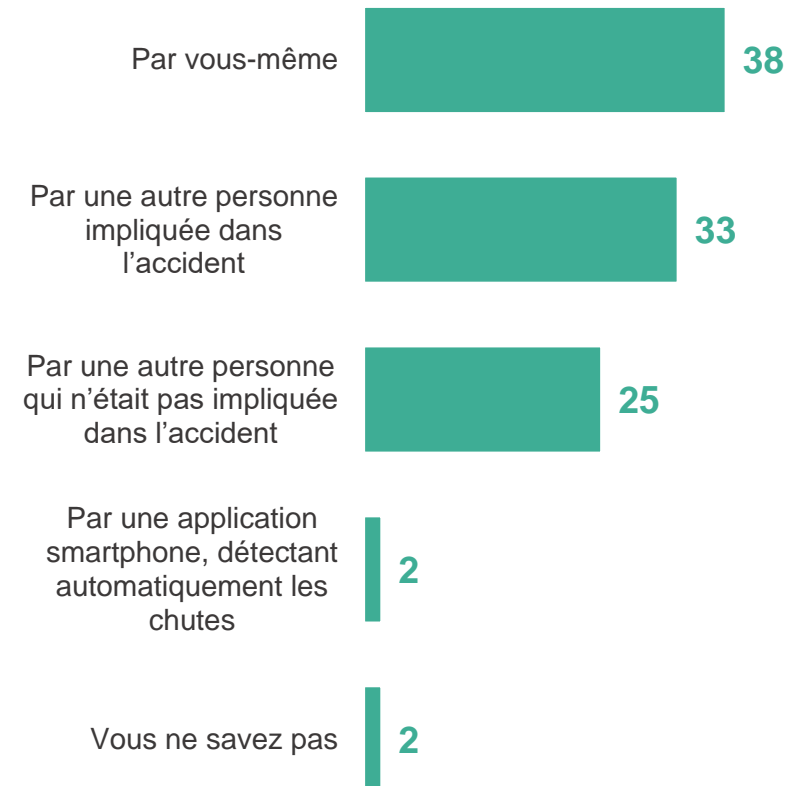
Suite à cet accident dans lequel vous avez été impliqué(e), les services d'urgence (secours, pompiers, etc.) ont-ils été contactés ?

- Aux conducteurs qui déclarent avoir déjà été impliqués dans un accident, en % -



Et comment ont-été contactés les services d'urgence ?  
Si vous avez déjà eu plusieurs accidents de la route, merci de répondre concernant celui le plus récent

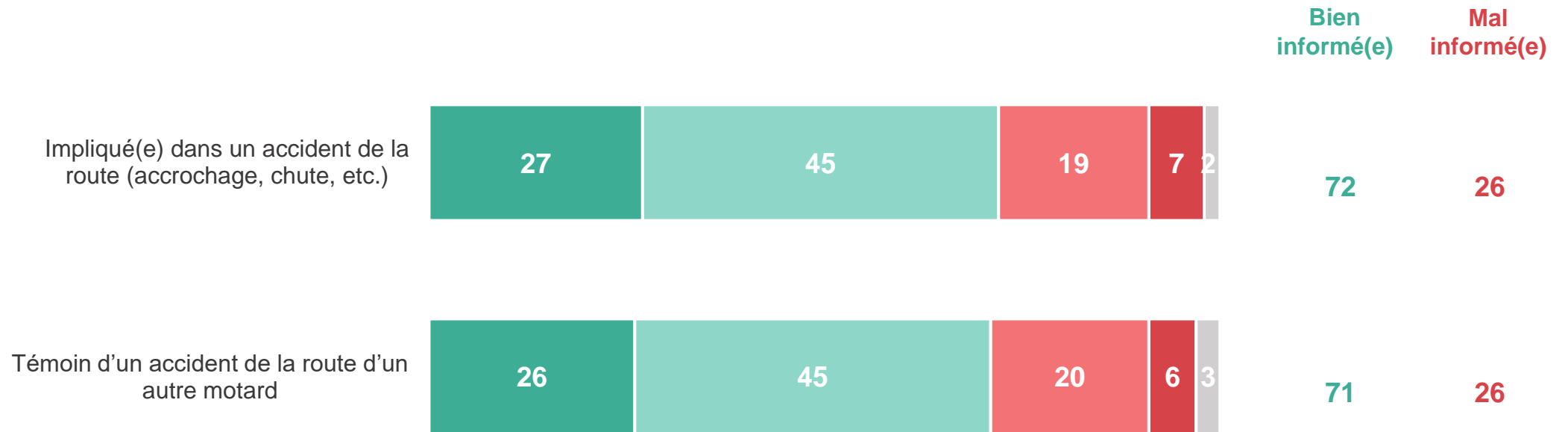
- Aux conducteurs qui déclarent avoir déjà été impliqués dans un accident pour lequel les services d'urgence ont été contactés, en % -



# Plus de 7 conducteurs sur 10 s'estiment bien informés sur comment réagir lorsqu'ils sont impliqués et/ou témoin d'un accident, même si à peine plus d'un quart vont jusqu'à se dire « très bien informés »

Et diriez-vous que vous vous sentez bien ou mal informé(e) sur comment réagir lorsque vous êtes... ?

- À tous, en % -

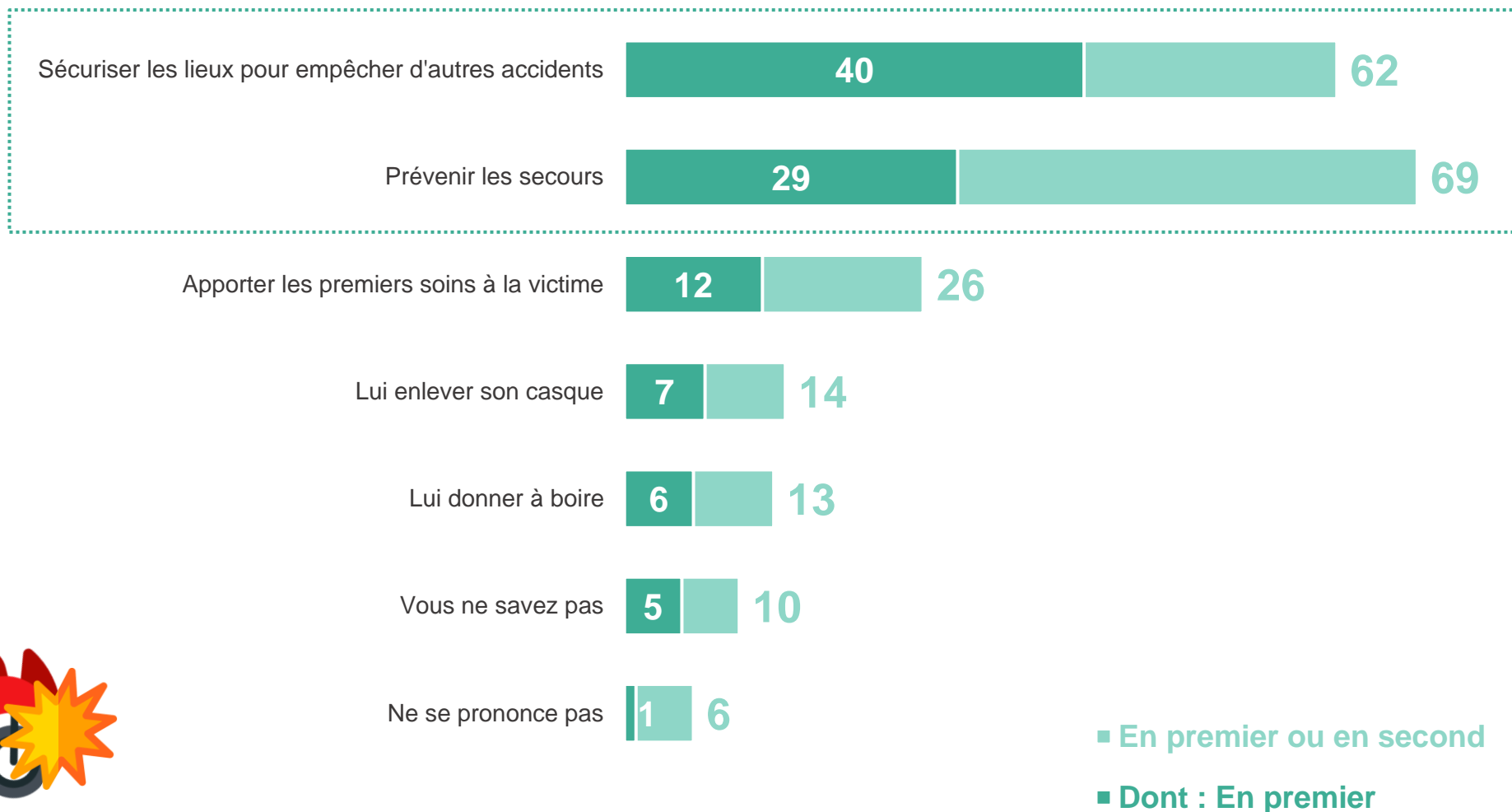


■ Très bien informé(e) ■ Plutôt bien informé(e) ■ Plutôt mal informé(e) ■ Très mal informé(e) ■ Ne se prononce pas

## D'ailleurs, tous les conducteurs ne connaissent pas les deux premières priorités en cas d'accident de la route impliquant un motard : sécuriser les lieux puis prévenir les secours

Selon vous, en cas d'accident de la route impliquant un motard, que faut-il faire en priorité ? En premier ? Et en second ?

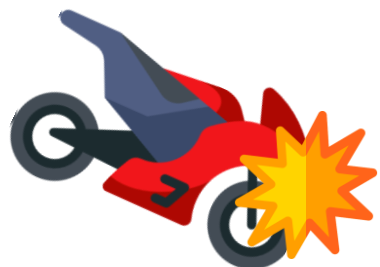
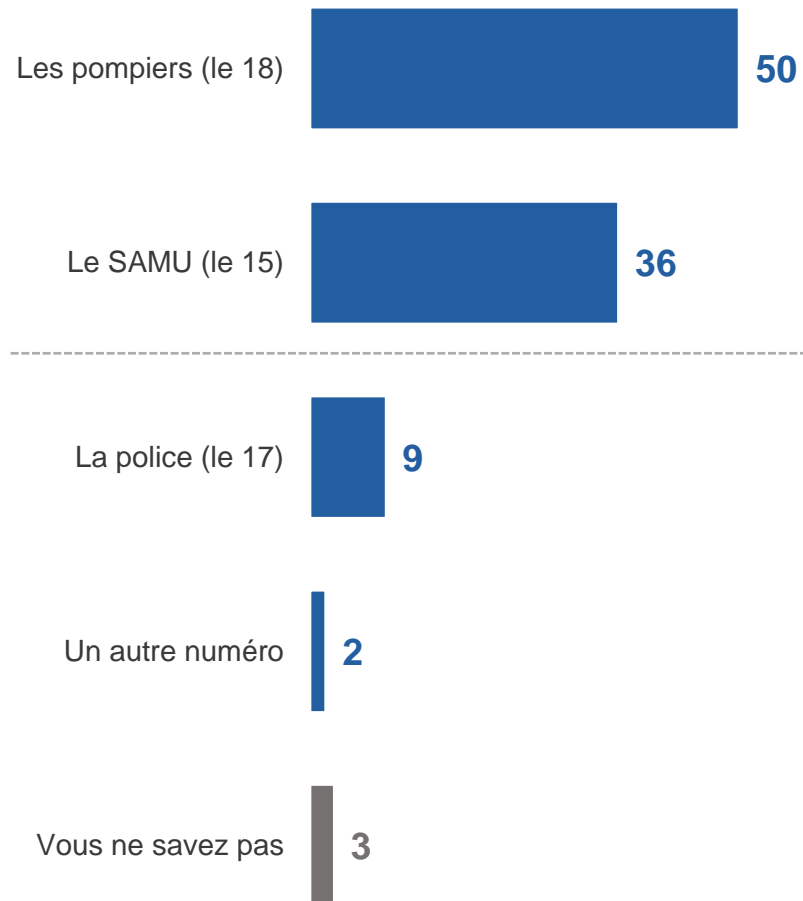
- À tous, en % -



## Les conducteurs identifient bien les services d'urgence à contacter en priorité en cas d'accident de la route impliquant un motard, même s'ils citent un peu plus les pompiers et un peu moins le SAMU

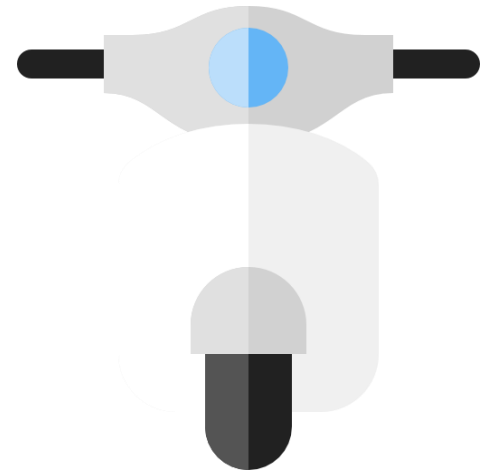
Selon vous, en cas d'accident de la route impliquant un motard, quel service d'urgence faut-il prévenir en priorité ?

- À tous, en % -





# Prévention routière : quelles attentes des conducteurs ?





## Spontanément, les conducteurs associent la prévention routière au champ lexical du risque (« accident », « attention », « danger ») et à des pratiques identifiées comme dangereuses (« vite », « alcool »)

Quelles sont toutes les idées, tous les mots, toutes les impressions qui vous viennent à l'esprit lorsqu'on évoque la prévention routière ? – Question ouverte, réponses spontanées

- À tous -

« On communique avec les usagers pour les mettre en garde des dangers de la route, sur la vitesse, l'alcool, les drogues, etc. »

« Apprendre aux personnes la pratique des gestes qui sauvent, le respect du code de la route. »

« C'est un sujet important car il faut toujours essayer de réduire le nombre d'accidents et ainsi sauver des vies. »



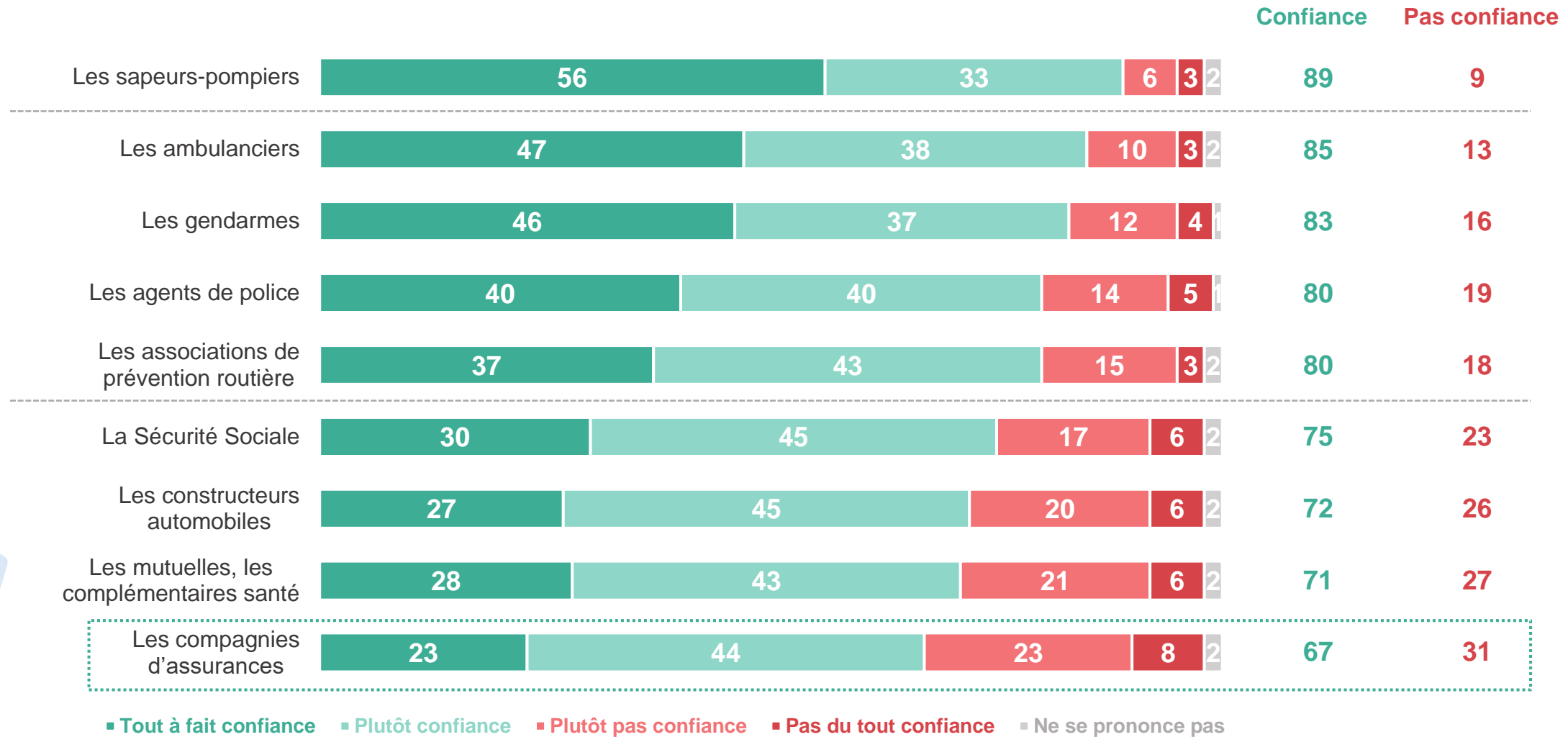
« Pour moi c'est un organisme vital pour sensibiliser le plus grand nombre sur les dangers de la route. »

« Formation à la sécurité routière et apprentissage des premiers gestes de secours. »

## En matière de prévention routière, les conducteurs expriment une confiance forte dans les services d'urgence et dans les forces de l'ordre ; bien qu'en fin de classement, les compagnies d'assurance recueillent toutefois la confiance des deux-tiers des conducteurs

Faites-vous confiance ou non à chacun des acteurs suivants pour agir dans le bon sens en matière de prévention routière ?

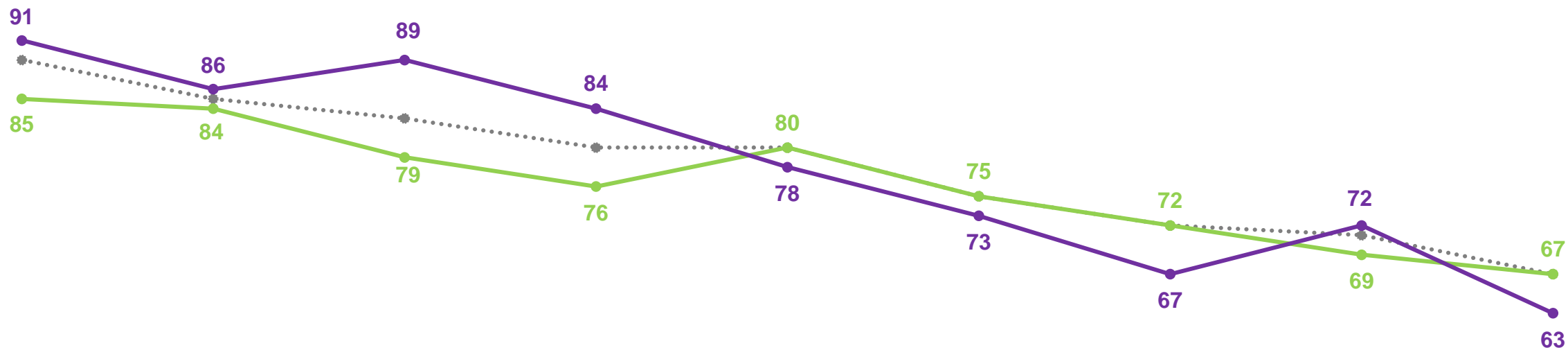
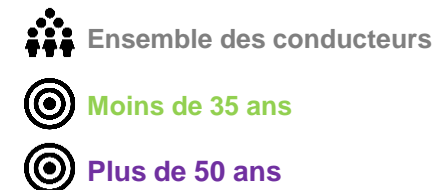
- À tous, en % -



# Après des jeunes conducteurs de deux roues-motorisés, la confiance envers les différents acteurs est plus homogène : par exemple, ils situent au même niveau (ou presque) les compagnies d'assurances et les mutuelles

Faites-vous confiance ou non à chacun des acteurs suivants pour agir dans le bon sens en matière de prévention routière ?

- À tous, en % de réponses « [Confiance](#) » -

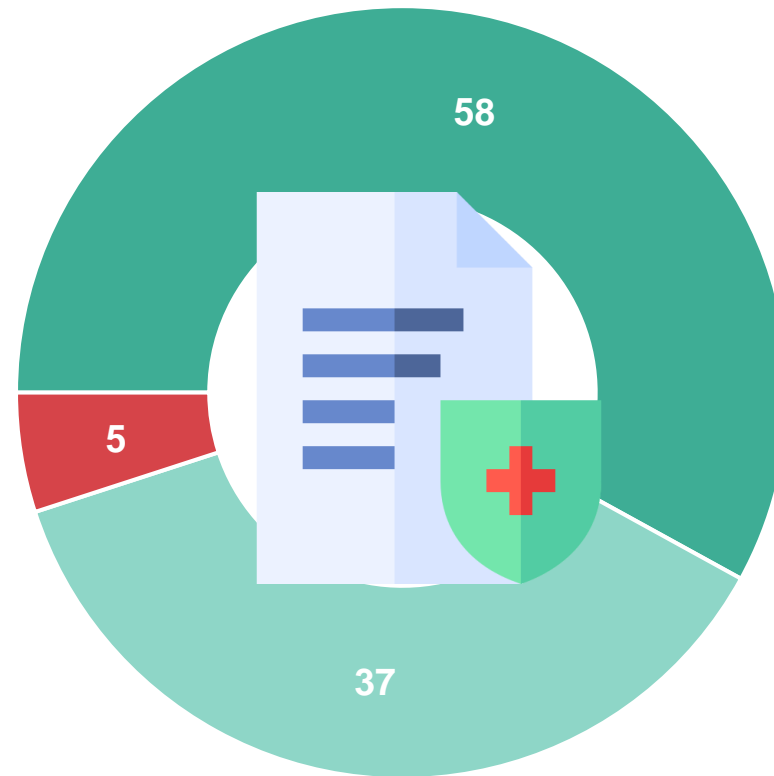


Les sapeurs-pompiers    Les ambulanciers    Les gendarmes    Les agents de police    Les associations de prévention routière    La Sécurité Sociale    Les constructeurs automobiles    Les mutuelles, les complémentaires santé    Les compagnies d'assurances

## Les conducteurs jugent unanimement important qu'une assurance de deux-roues motorisé propose des outils de prévention à ses assurés ; il s'agit même d'une dimension tout à fait prioritaire aux yeux de 58% des conducteurs

Jugez-vous tout à fait prioritaire, important mais pas prioritaire ou pas important qu'une assurance moto/scooter propose des outils de prévention à ses assurés ?

- À tous, en % -



■ Tout à fait prioritaire

■ Important mais pas prioritaire

■ Pas important

## Différents services de prévention envisageables de la part d'une assurance moto sont tous identifiés comme souhaitables par au moins 8 conducteurs sur 10

Selon vous, chacune des initiatives suivantes devrait-elle être proposée ou non par votre assurance moto pour prévenir des accidents de la route ?

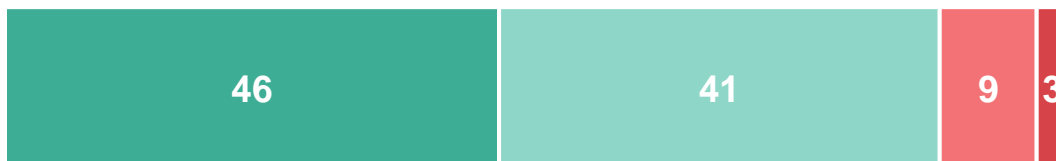
- À tous, en % -

**95%** des conducteurs estiment qu'au moins l'une de ces initiatives devrait être proposée pour prévenir des accidents de la route

Oui

Non

Permettre un accès à une application d'assistance à la conduite, prévenant directement les secours en cas d'accident



87

12

Proposer des stages de sensibilisation aux risques de la route



84

14

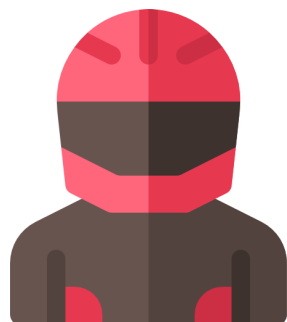
Inciter à l'entretien de son véhicule dans des garages partenaires



82

17

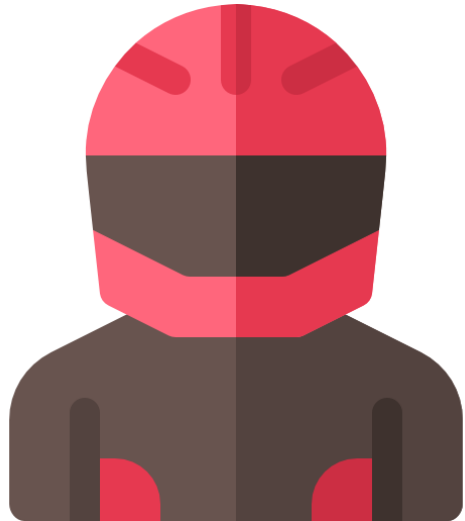
■ Oui, tout à fait ■ Oui, plutôt ■ Non, plutôt pas ■ Non, pas du tout ■ Ne se prononce pas



## Récapitulatif : Attentes des conducteurs à l'égard des assurances en matière de prévention routière

Faites-vous confiance ou non à chacun des acteurs suivants pour agir dans le bon sens en matière de prévention routière ? / Jugez-vous tout à fait prioritaire, important mais pas prioritaire ou pas important qu'une assurance moto/scooter propose des outils de prévention à ses assurés ? / Selon vous, chacune des initiatives suivantes devrait-elle être proposée ou non par votre assurance moto pour prévenir des accidents de la route ?

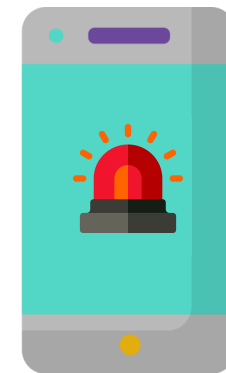
- À tous, en % -



**67%** des conducteurs estiment faire **confiance aux compagnies d'assurances** pour **agir dans le bon sens en matière de prévention routière ...**

... et **95%** approuvent l'idée **qu'une assurance propose des outils de prévention à ses assurés.**

Si une piste concrète se détache, ce serait avant tout **de permettre un accès à une application d'assistance à la conduite, prévenant directement les secours en cas d'accident** (87%)



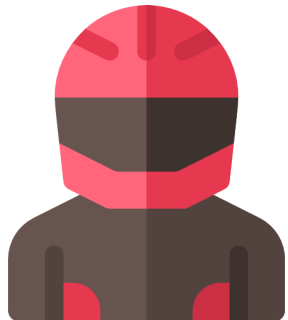
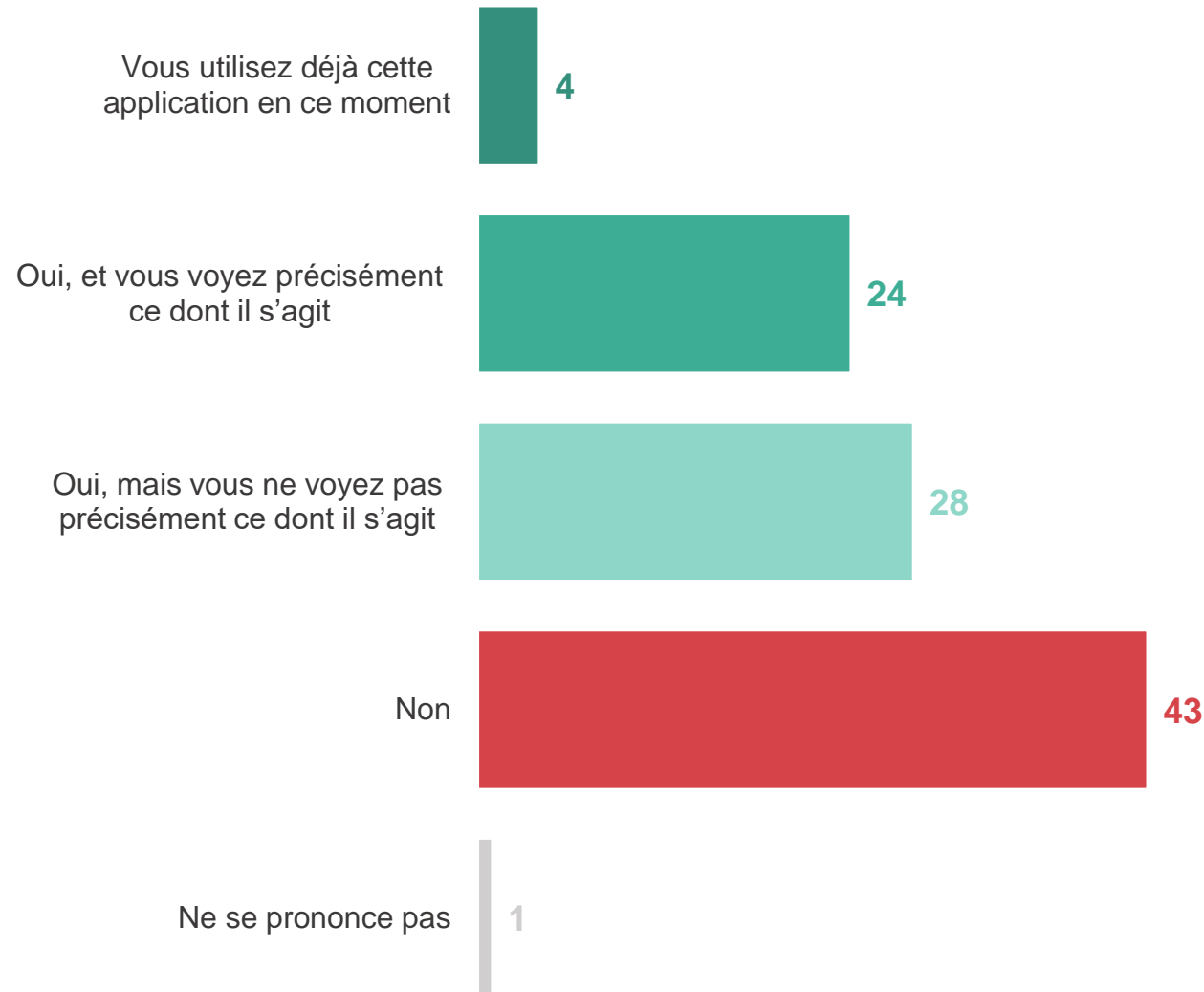


# **Regard des conducteurs sur la proposition d'un partenariat d'une assurance avec l'application Liberty Rider**

# 56% des conducteurs déclarent avoir déjà entendu parler de l'application Liberty Rider, une notoriété plus développée parmi les profils jeunes et utilisant de petites cylindrées

Avez-vous déjà entendu parler de l'application d'aide à la conduite « Liberty Rider » ?

- À tous, en % -



**En ont entendu parler / l'utilisent : 56%**

*24-34 ans : 67%*

*Agglomération parisienne : 64%*

*PCS+ : 60%*

*Utilisent un cyclomoteur : 64%*

*Utilisent leur deux-roues motorisé plusieurs fois par semaine : 60%*

*Utilisent des deux-roues motorisés depuis moins de 5 ans : 65%*

*50 ans et plus : 63%*

*Communes rurales : 57%*

*Utilisent leur deux-roues motorisé moins d'une fois par semaine : 57%*

*Utilisent une moto : 53%*

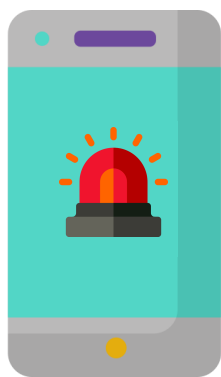
*Utilisent des deux-roues motorisés depuis plus de 5 ans : 57%*



## Plus des deux tiers des conducteurs se montrent intéressés par un accès aux fonctionnalités de l'application Liberty Rider via leur contrat d'assurance

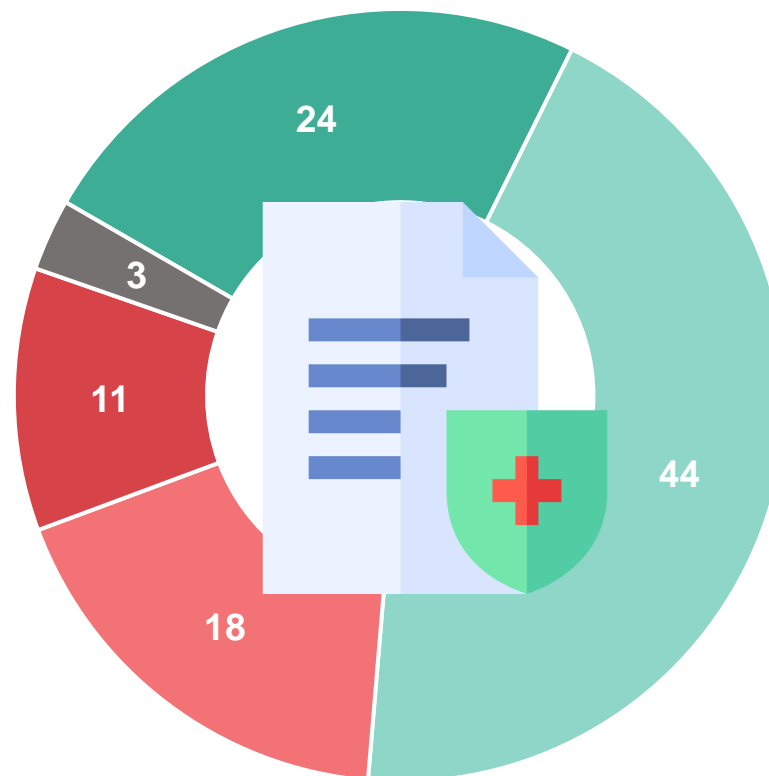
Liberty Rider est une application pour les utilisateurs de moto ou de scooter dont l'une des principales fonctionnalités payantes est de détecter la chute du conducteur et d'alerter les secours en cas de besoin. Seriez-vous intéressé(e) ou non par un accès à toutes les fonctionnalités de cette application gratuitement via votre contrat d'assurance ?

- À tous, en % -



### Pas intéressé(e) : 29%

*Communes rurales : 36%*  
*Possèdent leur deux-roues motorisé depuis plus de 5 ans : 35%*  
*Utilisent moins d'une fois par semaine leur deux-roues motorisé : 34%*



### Intéressé(e) : 68%

*25-34 ans : 74%*

*PCS+ : 72%*

*... dont cadres et prof. libérales : 79%*

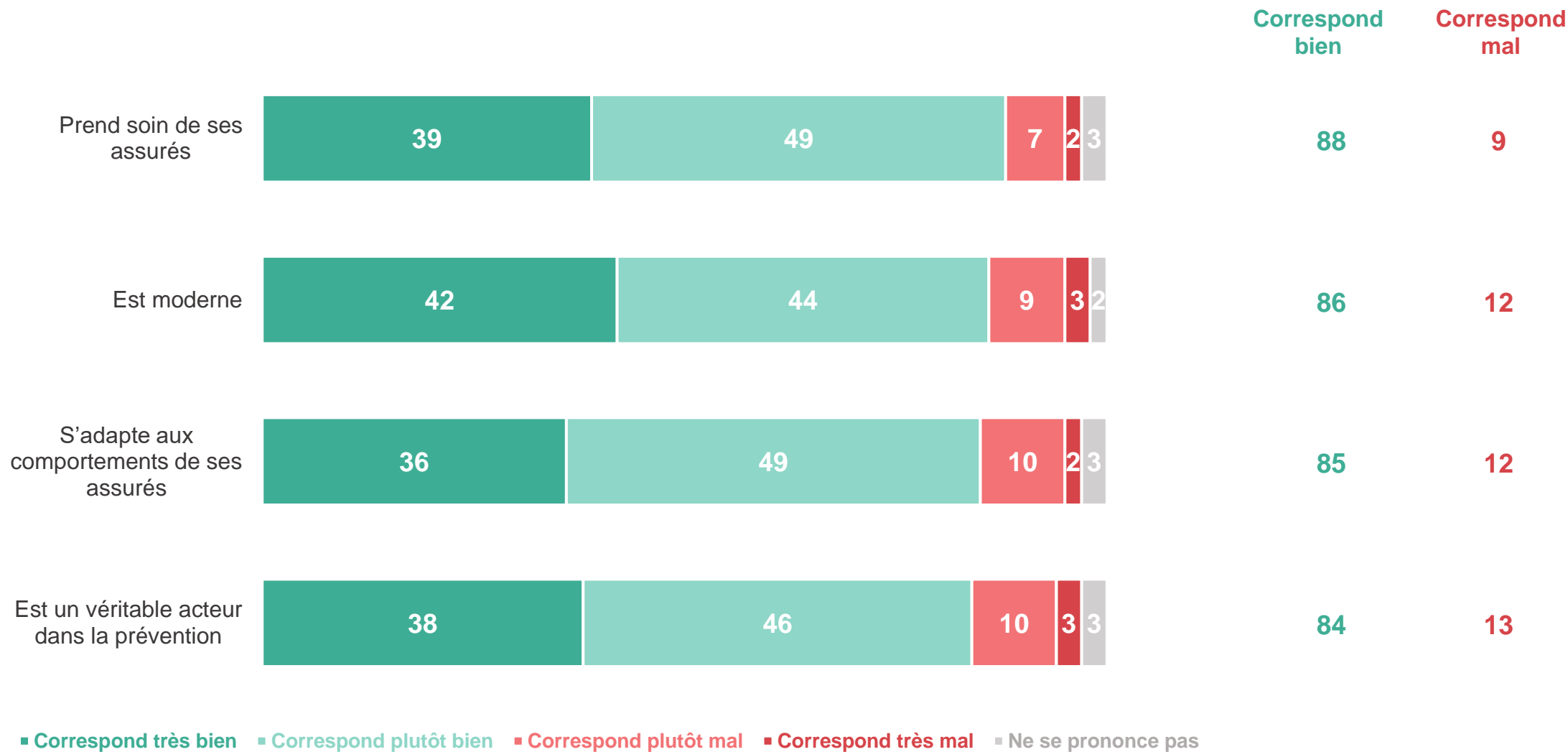
*Utilisent des deux-roues motorisés depuis moins de 5 ans : 71%*

- Très intéressé(e)
- Plutôt intéressé(e)
- Plutôt pas intéressé(e)
- Pas du tout intéressé(e)
- Mon contrat d'assurance inclut déjà un accès à l'application « Liberty Rider »

## Si un assureur proposait un accès complet à une application comme Liberty Rider dans le cadre d'un contrat d'assurance moto, cela serait associé à des traits d'image largement positifs par les conducteurs

Chacun des qualificatifs suivants correspond-il bien ou mal selon vous à une assurance qui proposerait un accès complet à ce type d'application dans le cadre d'un contrat d'assurance moto ?

- À tous, en % -



# Contacts

Merci de noter que toute diffusion de ces résultats doit être accompagnée des éléments techniques suivants : le **nom de l'institut**, le **nom du commanditaire** de l'étude, la **méthode d'enquête**, les **dates de réalisation** et la **taille de l'échantillon**.

---

Suivez l'actualité de Harris Interactive sur :



[www.harris-interactive.com](http://www.harris-interactive.com)



[Facebook](#)



[Twitter](#)



[LinkedIn](#)

---

## Contact Harris Interactive en France :

- Jean-Daniel Lévy – Directeur délégué – Stratégies politiques et d'opinion – 01 44 87 60 66 – [jdlevy@harrisinteractive.fr](mailto:jdlevy@harrisinteractive.fr)