

Une étude



pour



Les Français et l'immobilier

Baromètre IMOP / Harris Interactive - Vague 2

Mai 2021

Jean-Daniel Lévy, Directeur délégué – Stratégies politiques et d'opinion

Gaspard Lancrey-Javal, Directeur d'études au Département Politique – Opinion

Rosalie Ollivier, Chargée d'études au Département Politique – Opinion



Sommaire

Méthodologie d'enquête	P.3
Les Français ne perçoivent toujours aucun ralentissement du marché immobilier... sauf dans l'agglomération parisienne	P.5
Leurs projets déclarés sont en baisse et ils perçoivent l'acquisition immobilière comme un moment nécessitant de l'accompagnement	P.10
La résidence secondaire constitue un idéal de vie... souvent inabouti	P.15

Méthodologie d'enquête



Enquête réalisée **en ligne** du **19** au **21 mai** 2021.



Échantillon de **1 023** personnes représentatif de la population française âgée de 18 ans et plus.



Méthode des quotas et redressement appliqués aux variables suivantes : **sexe**, **âge**, **catégorie socioprofessionnelle**, **région** et **taille d'agglomération** de l'interviewé(e).



Aide à la lecture des résultats détaillés :

- Les chiffres présentés sont exprimés en pourcentage.
- Les chiffres en italique sont ceux qui apparaissent significativement au-dessus de la moyenne.
- Les évolutions sont présentées par rapport à la vague 1 du baromètre, réalisée en ligne du 16 au 18 février 2021 auprès d'un échantillon de 1 063 personnes, représentatif de la population française âgée de 18 ans et plus.

Intervalle de confiance

L'intervalle de confiance (parfois appelé « marge d'erreur ») permet de déterminer la confiance qui peut être attribuée à une valeur, en prenant en compte la valeur observée et la taille de l'échantillon. Si le calcul de l'intervalle de confiance concerne les sondages réalisés avec la méthode aléatoire, il est communément admis qu'il est proche pour les sondages réalisés avec la méthode des quotas.

Taille de l'échantillon	5% ou 95%	10% ou 90%	20% ou 80%	30% ou 70%	40% ou 60%	50%
100 interviews	4,4	6,0	8,0	9,2	9,8	10
200 interviews	3,1	4,3	5,7	6,5	6,9	7,1
300 interviews	2,5	3,5	4,6	5,3	5,7	5,8
400 interviews	2,2	3,0	4,0	4,6	4,9	5,0
500 interviews	2,0	2,7	3,6	4,1	4,4	4,5
600 interviews	1,8	2,4	3,3	3,8	4,0	4,1
800 interviews	1,5	2,1	2,8	3,2	3,4	3,5
1 000 interviews	1,4	1,8	2,5	2,9	3,0	3,1
2 000 interviews	1,0	1,3	1,8	2,1	2,2	2,3
3 000 interviews	0,8	1,1	1,5	1,7	1,8	1,8
4 000 interviews	0,7	0,9	1,3	1,5	1,6	1,6
6 000 interviews	0,6	0,8	1,1	1,3	1,4	1,4



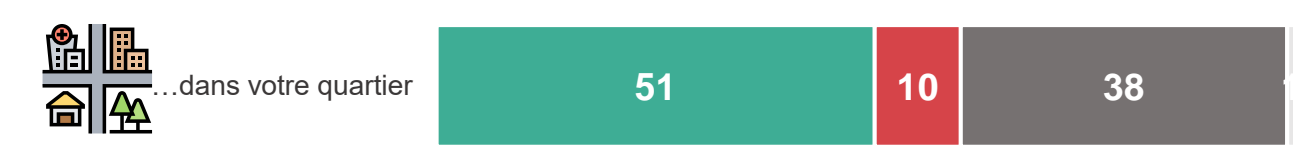
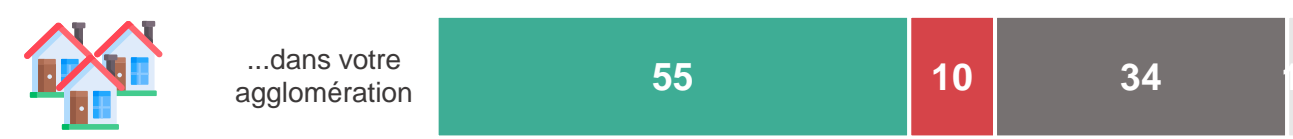
**Les Français ne perçoivent toujours aucun
ralentissement du marché immobilier...
sauf dans l'agglomération parisienne**

Que ce soit lors des derniers mois ou pour les mois à venir, près de 2 Français sur 3 (64%) identifient une dynamique à la hausse des prix de l'immobilier en France

Au cours des derniers mois, pensez-vous que les prix de l'immobilier... ?

Et à votre avis, dans les mois à venir, les prix de l'immobilier... ?

- À tous, en % -



- Les prix ont augmenté / vont augmenter
- Les prix ont baissé / vont baisser
- Les prix sont restés stables / vont rester stables
- Ne se prononce pas

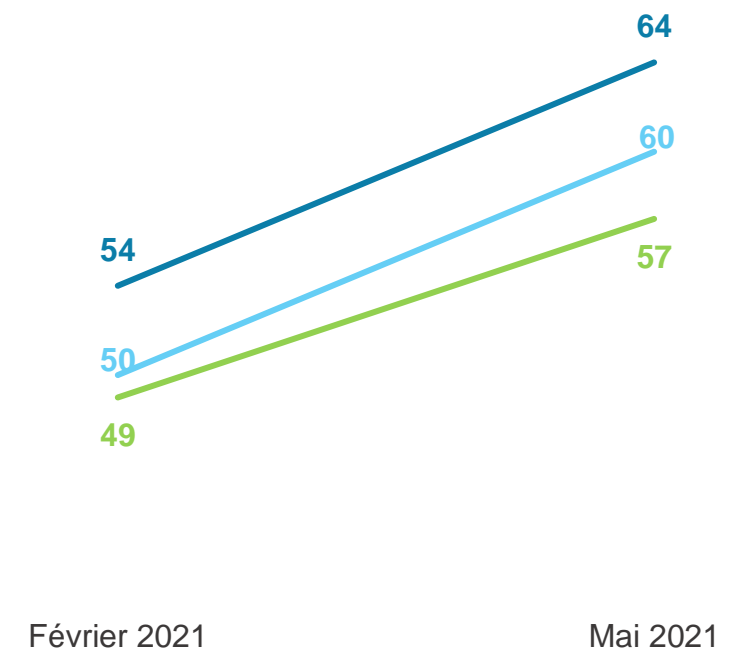
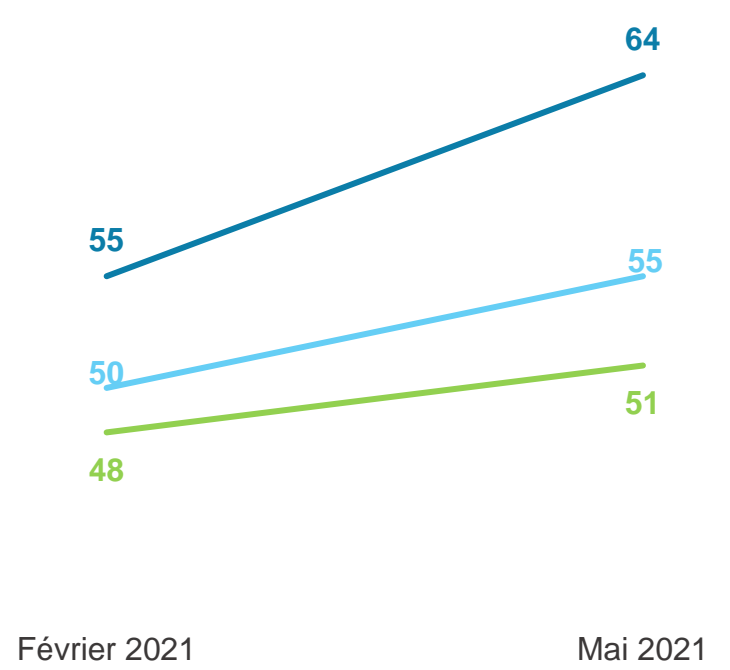
Cette perception haussière est partagée par davantage de Français qu'en février dernier, que ce soit à l'échelle nationale ou à l'échelle locale, en rétrospectif ou en projectif

Au cours des derniers mois, pensez-vous que les prix de l'immobilier... ?

Et à votre avis, dans les mois à venir, les prix de l'immobilier... ?

- À tous, en % de réponses « Les prix ont augmenté » -

- À tous, en % de réponses « Les prix vont augmenter » -



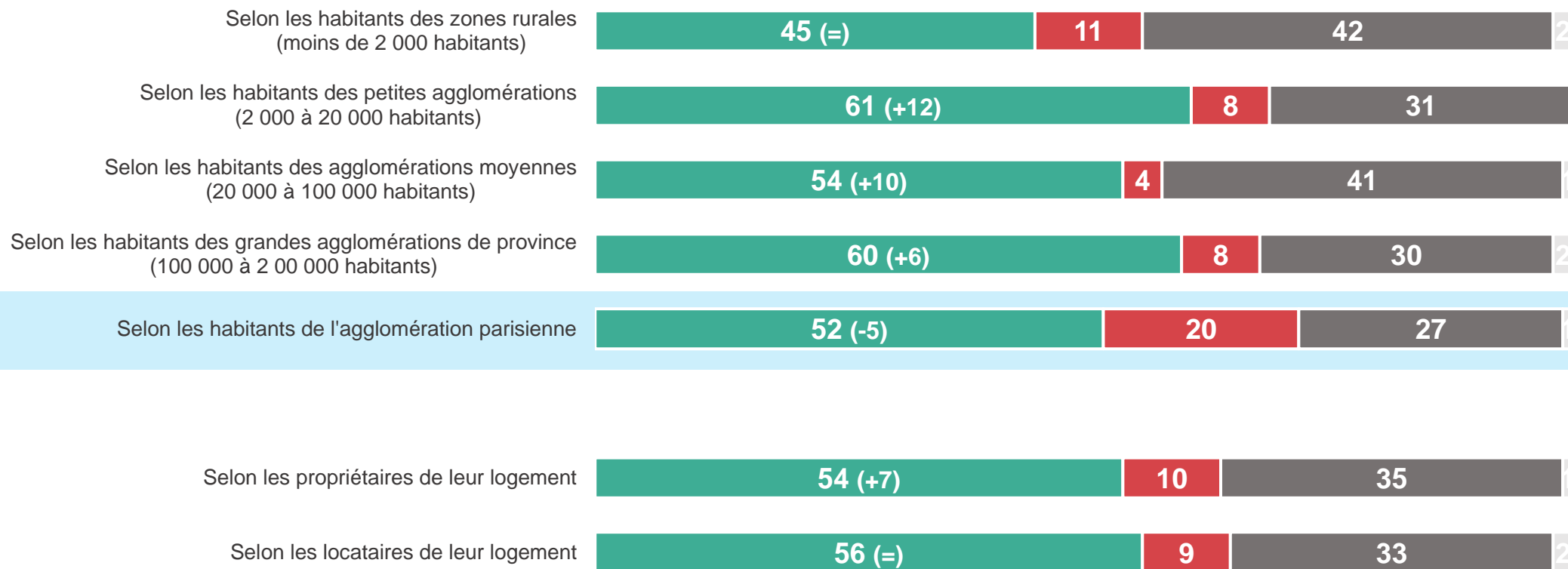
— En France
— Dans votre agglomération
— Dans votre quartier

— En France
— Dans votre agglomération
— Dans votre quartier

Contrairement aux autres Français, les habitants de l'agglomération parisienne sont légèrement moins nombreux qu'en février à avoir perçu une augmentation des prix de l'immobilier dans leur agglomération au cours des derniers mois

Au cours des derniers mois, pensez-vous que les prix de l'immobilier... ?

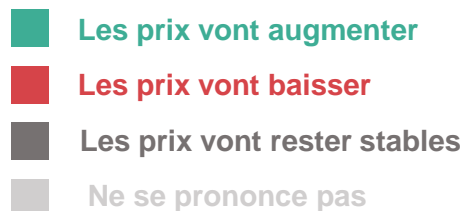
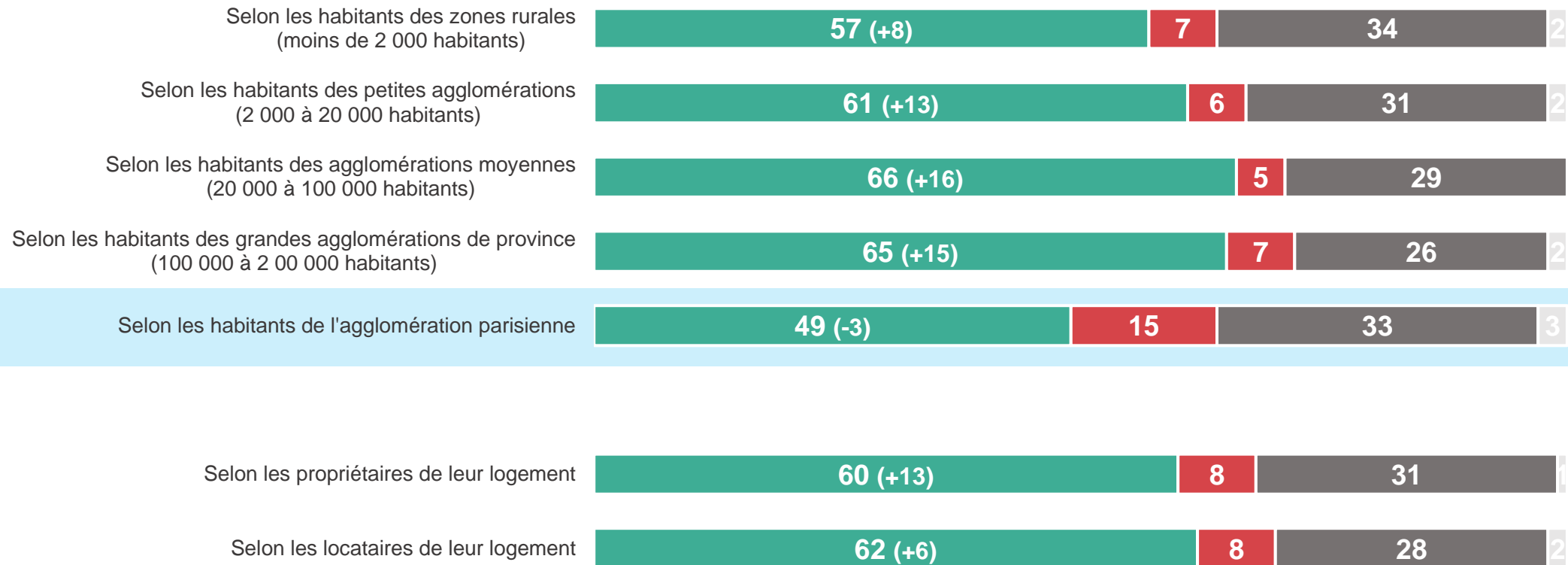
- À tous, en % de réponses concernant leur propre agglomération -



Aussi, le pronostic d'une augmentation des prix dans les mois à venir est particulièrement partagé dans les agglomérations de province, qu'elles soient grandes ou moyennes

Et à votre avis, dans les mois à venir, les prix de l'immobilier... ?

- À tous, en % de réponses concernant leur propre agglomération -



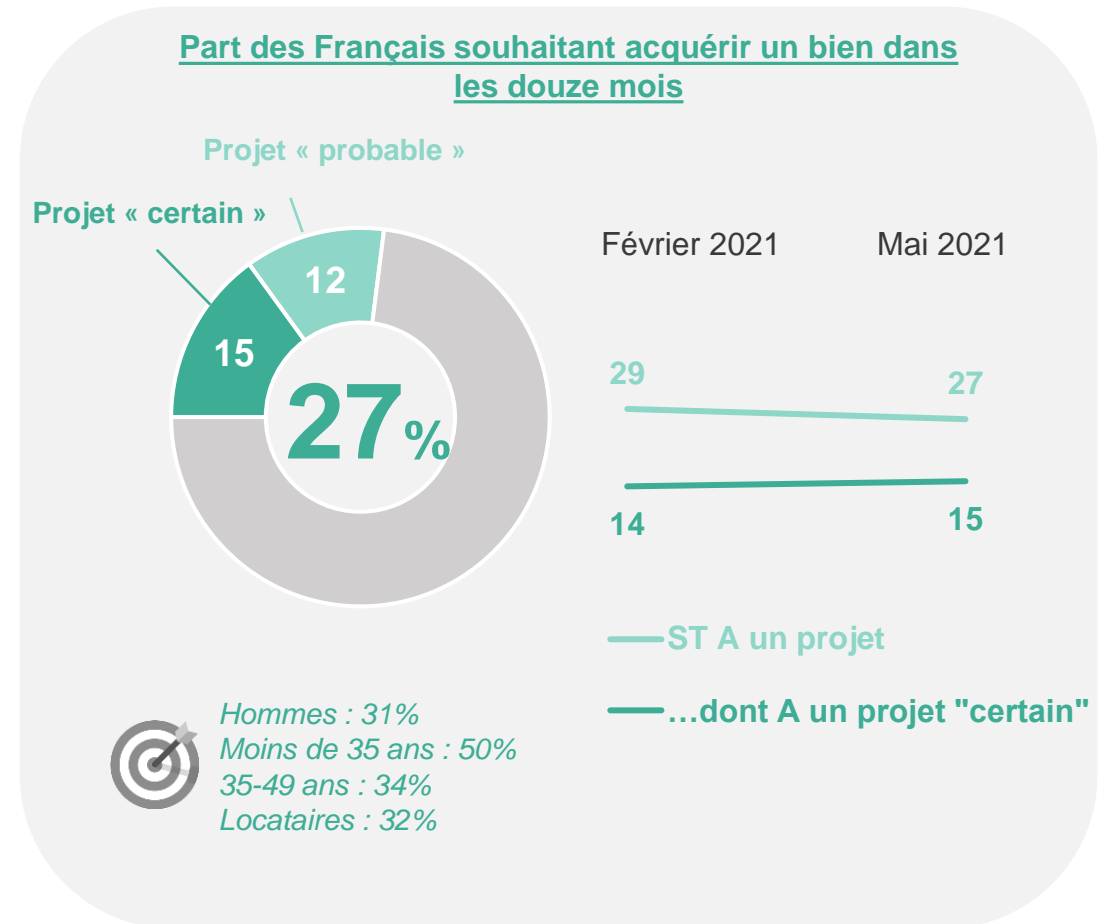
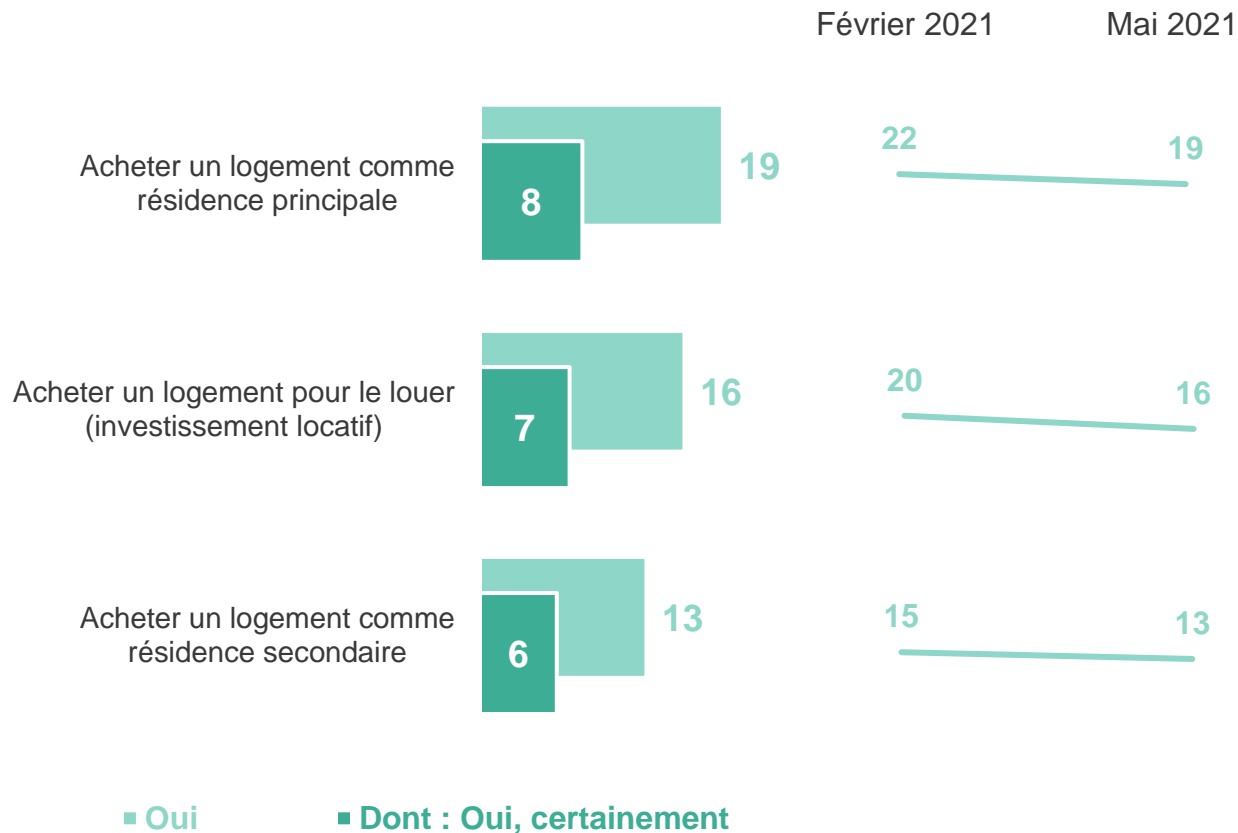


Leurs projets déclarés sont en baisse et ils perçoivent l'acquisition immobilière comme un moment nécessitant de l'accompagnement

27% des Français déclarent avoir un projet d'achat immobilier dans les douze mois à venir, soit une proportion en légère baisse par rapport à février dernier (-2 points)

Au cours des douze mois à venir, pensez-vous que vous allez... ?

- À tous, en % de réponses « Oui » -

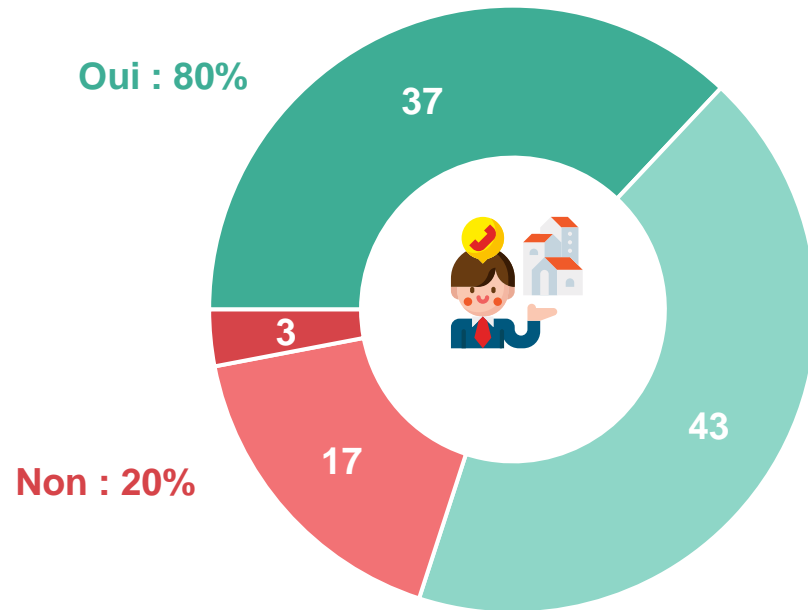


88% des acheteurs potentiels comptent se tourner vers des annonces de vente sur des sites Internet dédiés pour acheter leur bien, le contact direct avec les agences étant également envisagé par 8 acheteurs potentiels sur 10

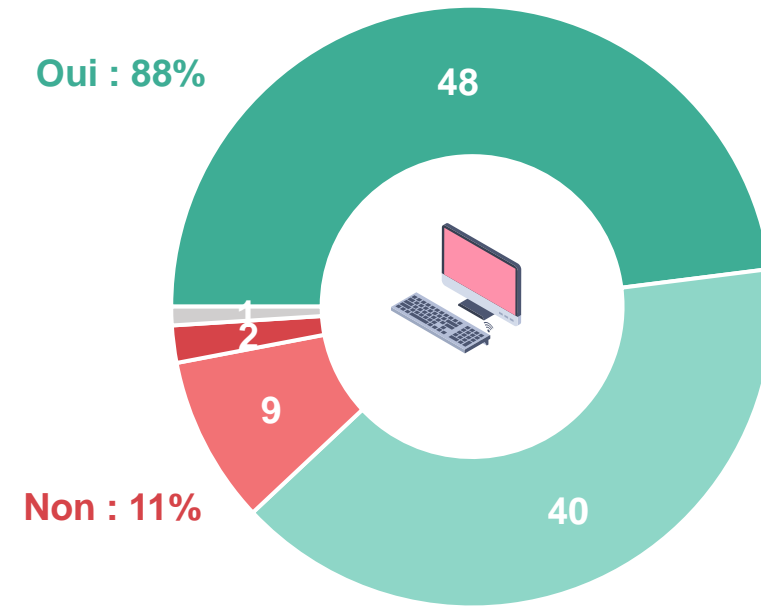
Et pour acheter votre bien immobilier, comptez-vous... ?

- Aux acheteurs potentiels, en % -

Contacter une ou des agences immobilières pour leur faire connaître votre demande



Consulter un site Internet qui cumule les annonces immobilières proposées par différentes agences

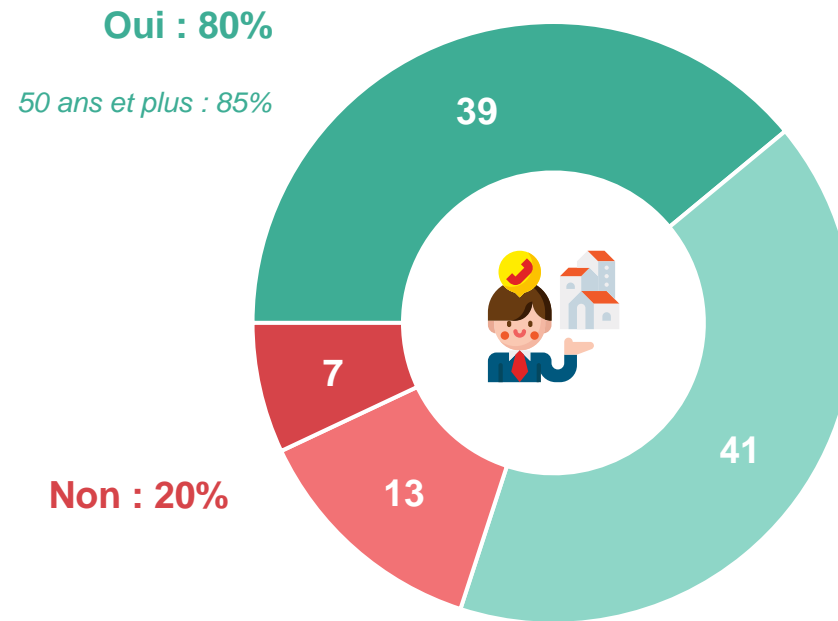


80% des propriétaires, s'ils devaient vendre leur bien, prendraient directement contact avec une agence

Et si vous deviez vendre votre bien immobilier, pensez-vous que vous... ?

- Aux propriétaires, en % -

Contacteur une ou des agences immobilières pour leur faire connaître votre demande



Que ce soit pour acheter ou pour vendre, la transaction immobilière apparaît clairement comme une démarche prenante et nécessitant un accompagnement professionnel

Êtes-vous d'accord ou pas avec chacune des affirmations suivantes sur la démarche d'achat immobilier ? Acheter un bien immobilier...

Êtes-vous d'accord ou pas avec chacune des affirmations suivantes sur la démarche de vente immobilière ? Vendre un bien immobilier...

- À tous, en % -



■ Acheter un bien immobilier...

■ Vendre un bien immobilier...

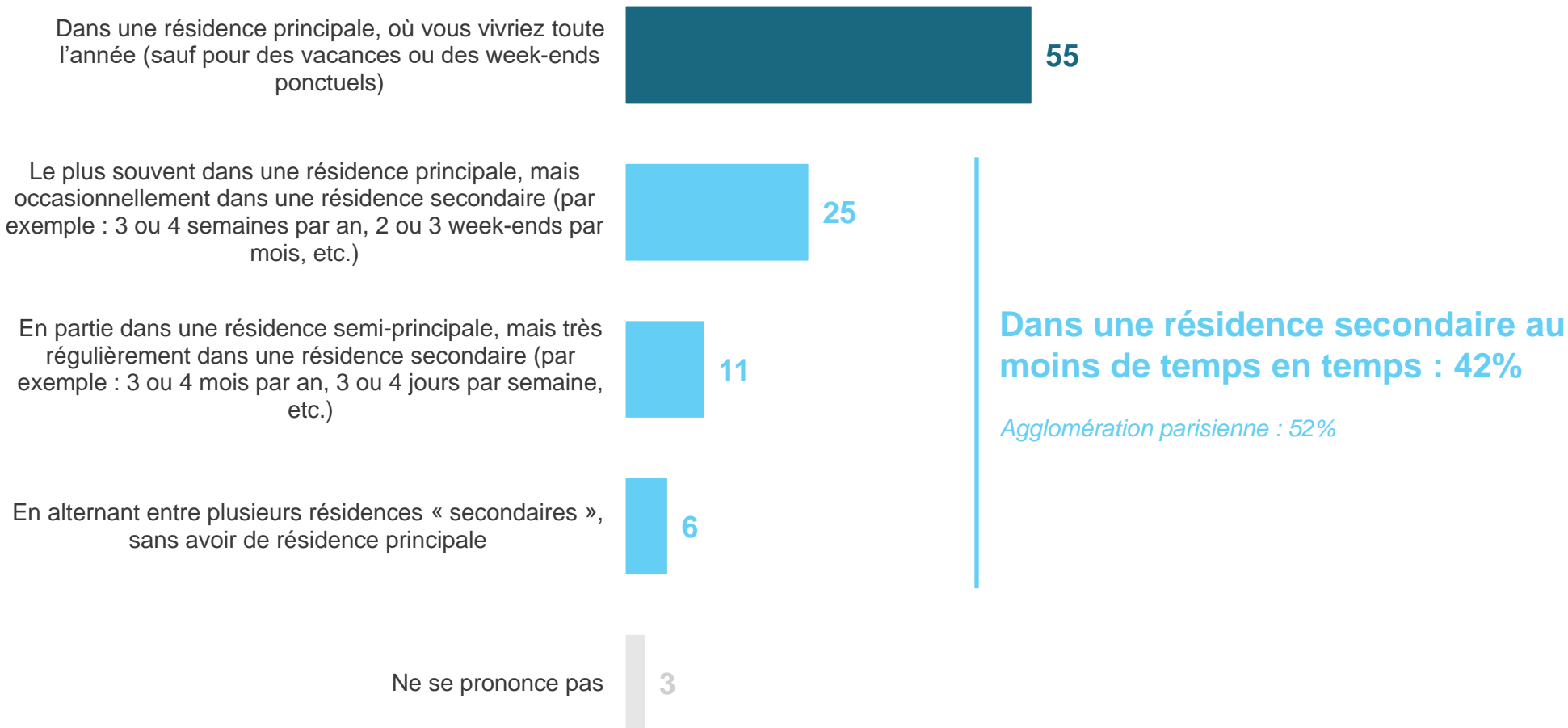


**La résidence secondaire constitue un idéal de vie...
souvent inabouti**

Seule une moitié de Français (55%) préféreraient habiter uniquement dans une résidence principale tout au long de l'année, tandis que 42% des Français souhaiteraient vivre dans une résidence secondaire au moins de temps en temps

Dans l'idéal, si vous pouviez faire ce que vous vouliez, vous préféreriez pouvoir habiter... ?

- À tous, en % -



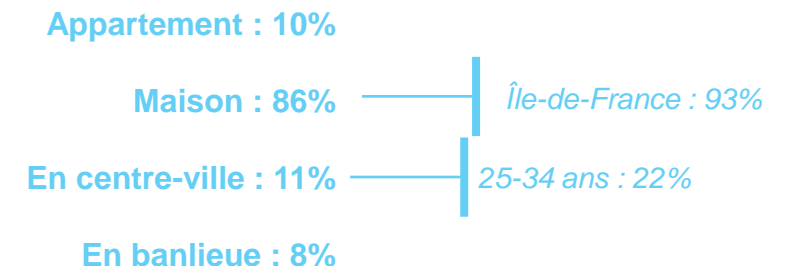
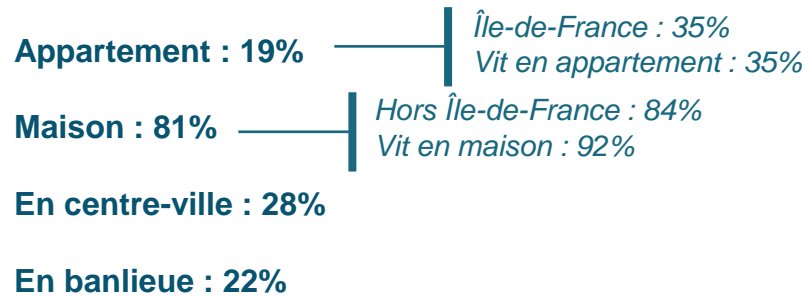
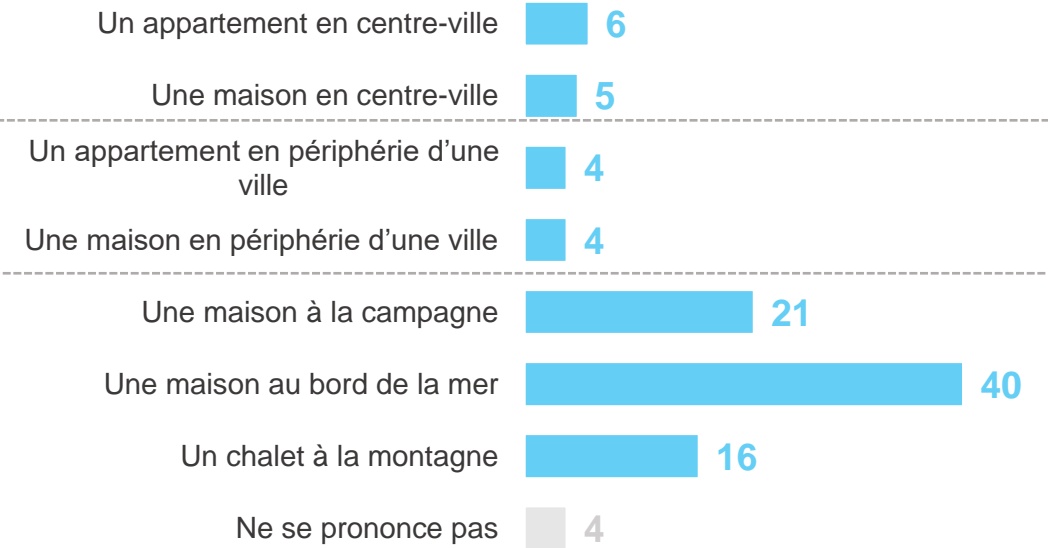
Si les Français sont très partagés concernant l'environnement idéal pour leur résidence principale, ils sont majoritairement attirés par la mer, la campagne ou la montagne pour une résidence secondaire

Et votre idéal, ce serait plutôt d'avoir... ?

- À ceux qui souhaitent vivre dans une résidence principale/secondaire au moins de temps en temps, en % -

En résidence principale

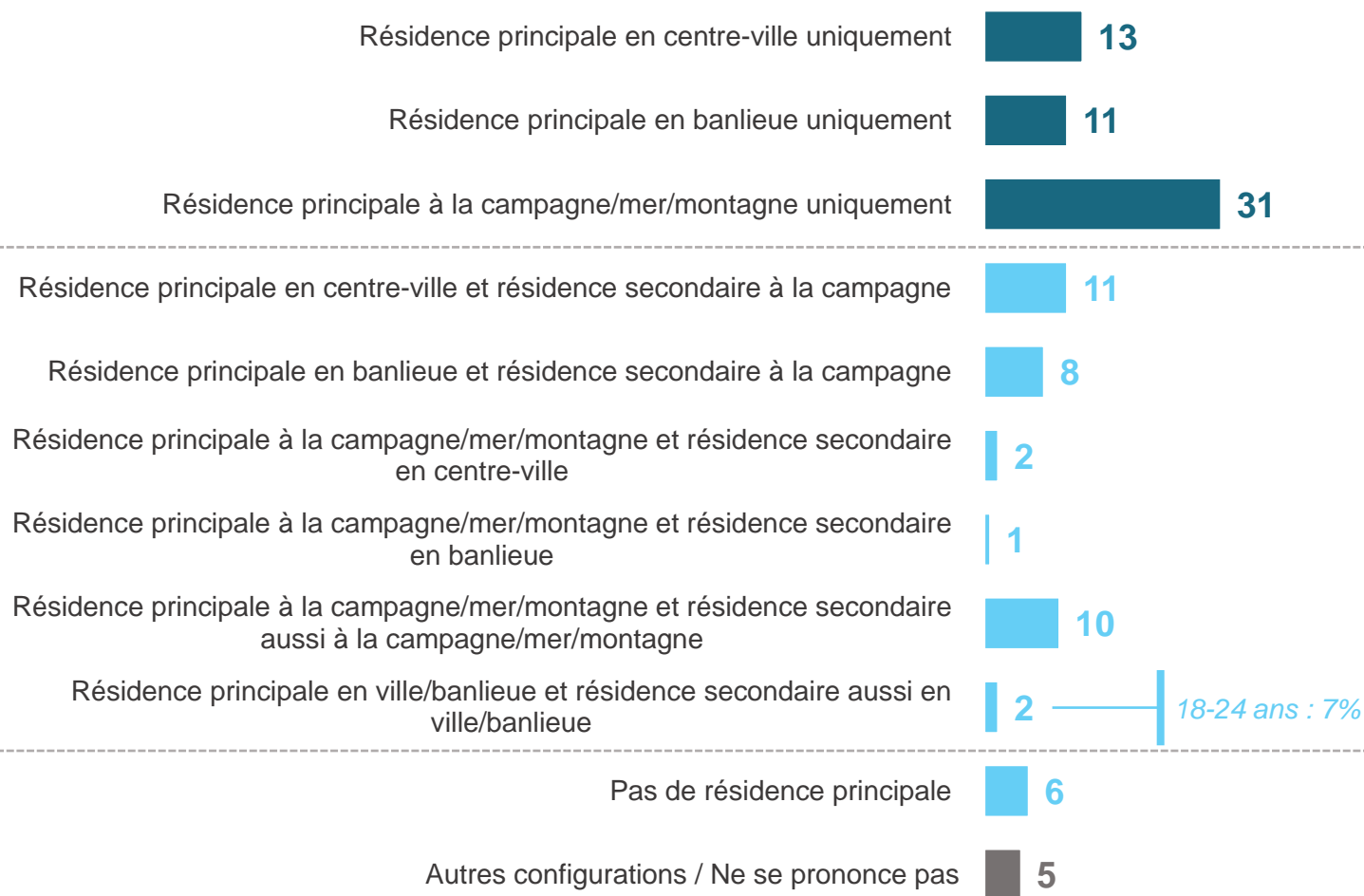
En résidence secondaire



En regroupant l'ensemble des préférences des Français, le modèle idéal le plus répandu (31%) consiste en une résidence principale unique, située à la campagne, au bord de la mer ou à la montagne

Et votre idéal, ce serait plutôt d'avoir... ?

- À tous, en % -



Résidence principale en ville ou banlieue uniquement : 24%

Agglomération parisienne : 31%

Résidence principale en ville ou banlieue avec résidence secondaire à la campagne/mer/montagne : 19%

Agglomération parisienne : 33%

Cadres et professions libérales : 27%

65 ans et plus : 24%

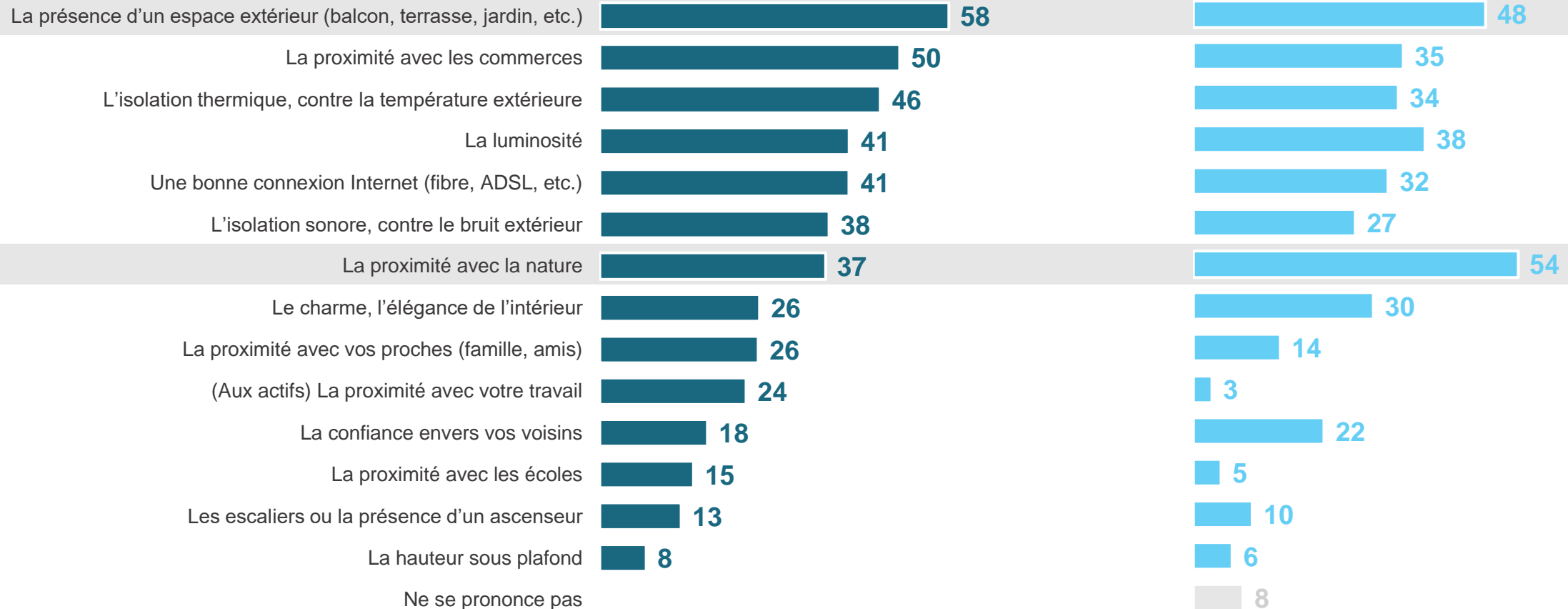
La présence d'un espace extérieur et la proximité avec la nature constituent, de loin, les critères les plus importants dans le choix d'une résidence secondaire

Et parmi les critères suivants, quels seraient les 5 les plus prioritaires pour vous si vous deviez acheter... ?

- À ceux qui souhaitent vivre dans une résidence principale/secondaire au moins de temps en temps, en % -

Une résidence principale

Une résidence secondaire



Pour leur résidence principale, les Français les plus âgés sont plus que les autres à la recherche d'espace extérieur, d'isolation thermique et sonore, tandis que les 25-49 ans mettent plus l'accent que les autres sur la proximité avec le lieu de travail et les écoles

Et parmi les critères suivants, quels seraient les 5 les plus prioritaires pour vous si vous deviez acheter... ?

- À ceux qui souhaitent vivre dans une résidence principale au moins de temps en temps, en % -

Une résidence principale

	18-24 ans	25-34 ans	35-49 ans	50-64 ans	65 ans et plus
La présence d'un espace extérieur (balcon, terrasse, jardin, etc.)	39	45	52	72	65
La proximité avec les commerces	44	33	42	52	69
L'isolation thermique, contre la température extérieure	31	37	37	54	62
La luminosité	31	34	38	48	47
Une bonne connexion Internet (fibre, ADSL, etc.)	48	36	37	47	40
L'isolation sonore, contre le bruit extérieur	30	29	35	40	48
La proximité avec la nature	32	32	43	39	35
Le charme, l'élégance de l'intérieur	37	25	25	26	24
La proximité avec vos proches (famille, amis)	29	25	19	27	32
(Aux actifs) La proximité avec votre travail	18	43	37	24	1
La confiance envers vos voisins	20	16	17	20	16
La proximité avec les écoles	21	24	26	7	3
Les escaliers ou la présence d'un ascenseur	19	5	8	16	19
La hauteur sous plafond	17	10	6	4	7

Lecture : 65% des 65 ans et plus estiment la présence d'un espace extérieur comme prioritaire pour une résidence principale, un chiffre supérieur à la moyenne des répondants.

Pour leur résidence secondaire, les personnes intéressées par ce modèle expriment des avis relativement homogènes quant à leurs priorités, les plus âgés mettant néanmoins particulièrement l'accent sur l'espace extérieur, la proximité avec les commerces et la luminosité, tandis que les jeunes, moins nombreux à se projeter, ont du mal à prioriser

Et parmi les critères suivants, quels seraient les 5 les plus prioritaires pour vous si vous deviez acheter... ?

- À ceux qui souhaitent vivre dans une résidence secondaire au moins de temps en temps, en % -

Une résidence secondaire

	18-24 ans	25-34 ans	35-49 ans	50-64 ans	65 ans et plus
La proximité avec la nature	32	36	53	69	60
La présence d'un espace extérieur (balcon, terrasse, jardin, etc.)	28	31	48	57	60
La luminosité	28	32	33	42	48
La proximité avec les commerces	27	23	34	33	47
L'isolation thermique, contre la température extérieure	22	27	28	44	40
Une bonne connexion Internet (fibre, ADSL, etc.)	32	28	22	41	36
Le charme, l'élégance de l'intérieur	29	31	36	30	23
L'isolation sonore, contre le bruit extérieur	19	14	32	33	27
La confiance envers vos voisins	27	15	20	24	21
La proximité avec vos proches (famille, amis)	19	13	16	11	14
Les escaliers ou la présence d'un ascenseur	17	10	5	5	15
La hauteur sous plafond	12	12	6	5	2
La proximité avec les écoles	12	8	6	1	1
(Aux actifs) La proximité avec votre travail	5	8	3	2	-

Lecture : 69% des 50-64 ans estiment la proximité avec la nature comme prioritaire pour une résidence secondaire, un chiffre supérieur à la moyenne des répondants.

Contacts

Merci de noter que toute diffusion de ces résultats doit être accompagnée des éléments techniques suivants : le **nom de l'institut**, le **nom du commanditaire** de l'étude, la **méthode d'enquête**, les **dates de réalisation** et la **taille de l'échantillon**.

Suivez l'actualité de Harris Interactive sur :



www.harris-interactive.com



[Facebook](#)



[Twitter](#)



[LinkedIn](#)

Contacts Harris Interactive en France :

- Jean-Daniel Lévy – Directeur délégué – Stratégies politiques et d'opinion – 01 44 87 60 30 – jdlevy@harrisinteractive.fr