

La confiance des Français dans la science V2

Comment la crise du Covid-19 a-t-elle impacté la confiance des Français dans la science ? Comment perçoivent-ils la désormais recherche scientifique ? Quelle doit être sa place dans le débat public ?

Juin 2020

Jean-Daniel Lévy, Directeur du Département Politique – Opinion

Pierre-Hadrien Bartoli, Directeur d'études au Département Politique – Opinion

Morgane Hauser, Chef de groupe au Département Politique – Opinion

Sommaire

- **Méthodologie d'enquête** P.3
- **Science et progrès, associés dans l'imaginaire des Français** P.5
- **La science, un chemin vers l'avenir** P.8
- **La science, perçue de plus en plus comme une alliée** P14
- **Utilisation des données scientifiques : des mises en doute qui subsistent** P.23
- **Coronavirus : quelle perception de la gestion de la crise sanitaire par les scientifiques et les pouvoirs publics ?** P.32

Méthodologie d'enquête



Enquête réalisée **en ligne** les **15 et 16 juin 2020**.



Échantillon de **1 032** personnes représentatif des Français âgés de 18 ans et plus.



Méthode des quotas et redressement appliqués aux variables suivantes : **sexe, âge, catégorie socioprofessionnelle et région de l'interviewé(e)**.



Aide à la lecture des résultats détaillés :

- Les chiffres présentés sont exprimés en pourcentage.
- Les chiffres en italique sont ceux qui apparaissent significativement au-dessus de la moyenne.
- Les évolutions sont indiquées relativement à l'enquête « La confiance des Français dans la science » réalisée pour PMI Science auprès d'un échantillon représentatif de 1008 Français âgés de 18 ans et plus, les 26 et 27 juin 2019. Afin de faciliter la lecture, apparaissent dans ce document seulement les évolutions significative (variation de 3 points ou plus).

Intervalle de confiance

L'intervalle de confiance (parfois appelé « marge d'erreur ») permet de déterminer la confiance qui peut être attribuée à une valeur, en prenant en compte la valeur observée et la taille de l'échantillon. Si le calcul de l'intervalle de confiance concerne les sondages réalisés avec la méthode aléatoire, il est communément admis qu'il est proche pour les sondages réalisés avec la méthode des quotas.

Taille de l'échantillon	5% ou 95%	10% ou 90%	20% ou 80%	30% ou 70%	40% ou 60%	50%
100 interviews	4,4	6,0	8,0	9,2	9,8	10
200 interviews	3,1	4,3	5,7	6,5	6,9	7,1
300 interviews	2,5	3,5	4,6	5,3	5,7	5,8
400 interviews	2,2	3,0	4,0	4,6	4,9	5,0
500 interviews	2,0	2,7	3,6	4,1	4,4	4,5
600 interviews	1,8	2,4	3,3	3,8	4,0	4,1
800 interviews	1,5	2,1	2,8	3,2	3,4	3,5
1 000 interviews	1,4	1,8	2,5	2,9	3,0	3,1
2 000 interviews	1,0	1,3	1,8	2,1	2,2	2,3
3 000 interviews	0,8	1,1	1,5	1,7	1,8	1,8
4 000 interviews	0,7	0,9	1,3	1,5	1,6	1,6
6 000 interviews	0,6	0,8	1,1	1,3	1,4	1,4



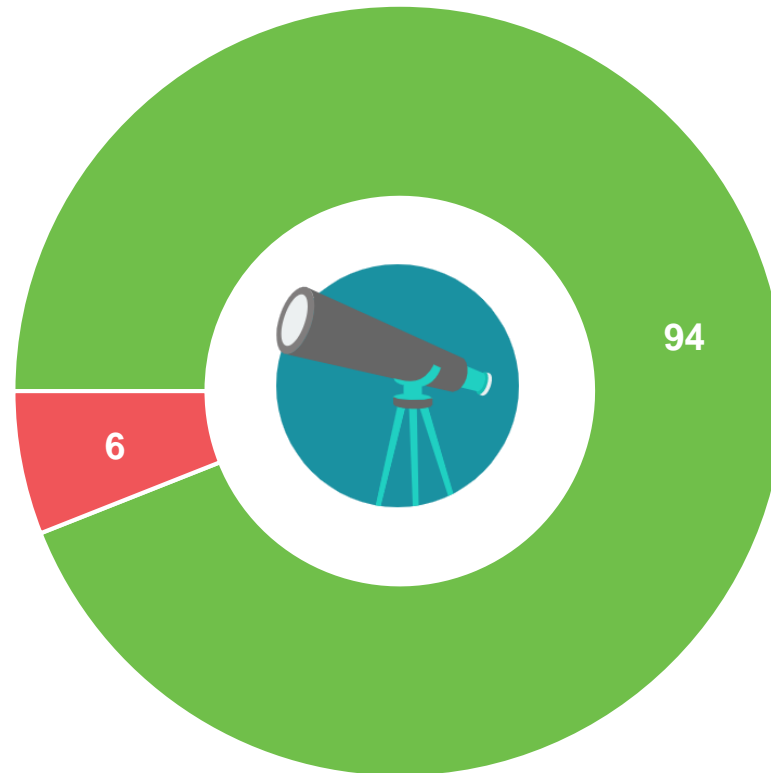
Science et progrès, associés dans l'imaginaire des Français

- Le regard des Français sur les progrès scientifiques a peu évolué malgré la crise du coronavirus. Les évolutions scientifiques constituent essentiellement un progrès, un progrès qui est pensé en partie comme la possibilité de faire autrement à partir de l'existant, mais surtout comme l'invention de nouvelles idées et méthodes.

Très majoritairement, les évolutions scientifiques sont perçues comme des progrès par les Français de manière très unanime, une perception corrélée à la confiance envers la science

Selon vous, d'une manière générale les évolutions de la science constituent-elles ou non un progrès ?

- À tous, en % -



Non, elles ne constituent pas un progrès

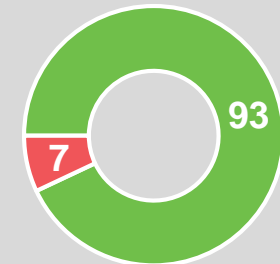
Ne font pas confiance à la science : 44%

Oui, elles constituent un progrès

Diplôme > à Bac +2 : 96%

Font confiance à la science : 97%

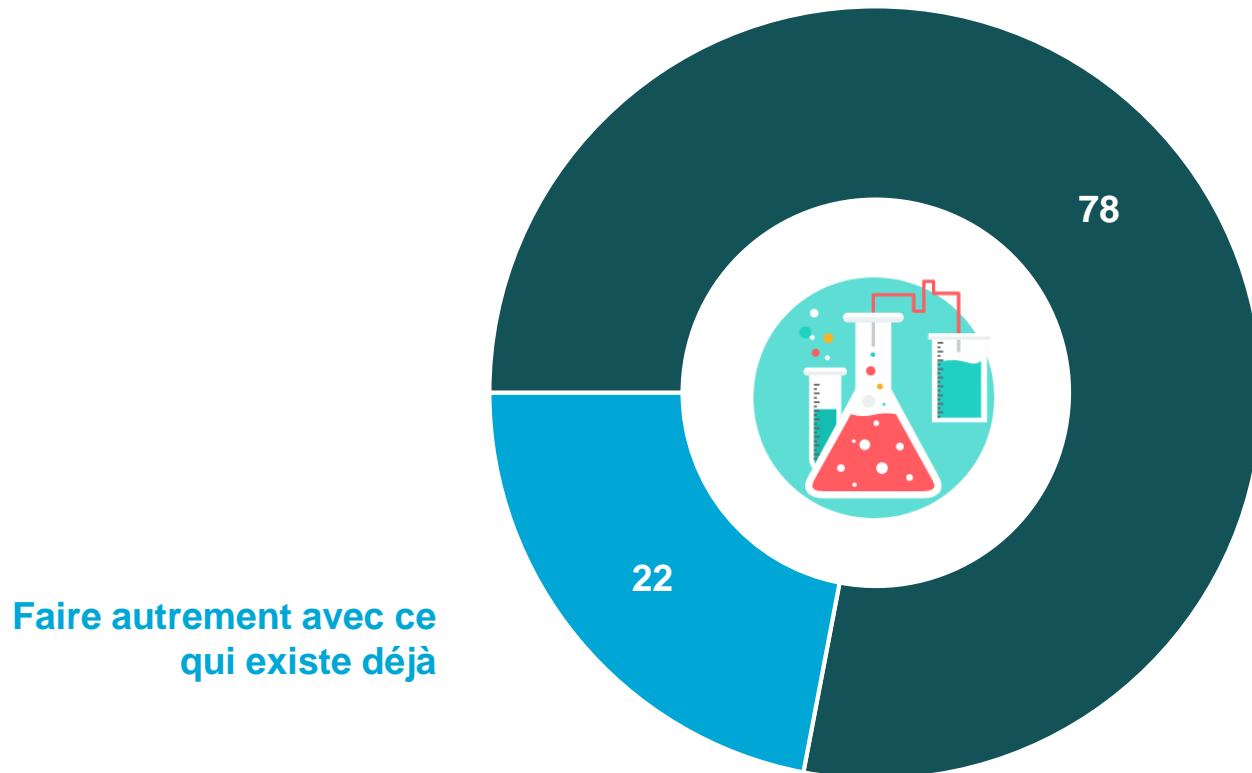
Rappel juin 2019



Comme l'an dernier, les Français considèrent majoritairement qu'un progrès est plutôt réalisé lorsqu'il y a invention d'une nouvelle chose (idée, produit, solution, etc.)

Personnellement, diriez-vous que le progrès c'est plutôt... ?

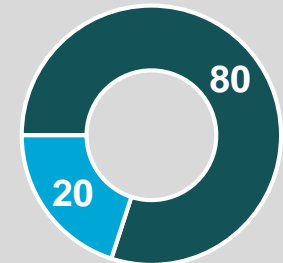
- À tous, en % -



Inventer de nouvelles choses (nouveaux produits, nouvelles solutions, etc.)

Ile-de-France : 84%

Rappel juin 2019





La science, un chemin vers l'avenir

- En ces temps troublés sur le plan sanitaire, la science apparaît toujours comme une ressource pour l'avenir. Elle est perçue comme utile à la société, innovante et fiable, plus encore qu'avant la crise. Toujours perçue comme difficile à comprendre, voire réservée à une certaine partie de la population, son apparent élitisme et ses dimensions parfois inquiétantes sont aujourd'hui moins mises en avant par les Français.

Exemples de verbatims

Quels sont tous les mots, toutes les idées qui vous viennent à l'esprit lorsque vous pensez à la science ?

Question ouverte – Réponses spontanées

- À tous -

« C'est ce qui permet d'avancer et de découvrir l'univers mais cela peut être dangereux. »

« Actuellement, je pense aux réussites des recherches sur les maladies comme le cancer, le covid-19 et toutes les maladies auto-immunes. »

« Découverte de nouveaux concepts et idées, solutions pour aider les autres et soigner des maladies. »

« Je pense à des activités comme la biologie, les sciences naturelles, la physique et la chimie. »

« La science, c'est l'origine de tout : de la technologie, de la médecine, des inventions... »

« La science peut être aussi indispensable que destructrice : elle permet les progrès en médecine, en technologie, mais à l'inverse elle détruit des emplois, suscite des envies, des tricheurs, des profiteurs... »

« C'est le progrès, essentiel pour mieux comprendre ce qui nous entoure, c'est passionnant, c'est mystérieux »

« Un domaine intéressant qui devrait être médiatisé d'une façon plus intéressante et pertinente. »

« Importante dans tous les domaines : préservation de la vie, défense de l'espèce, innovation... »

« Des vaccins et des médicaments pour le Covid qui a fait de nombreux morts »

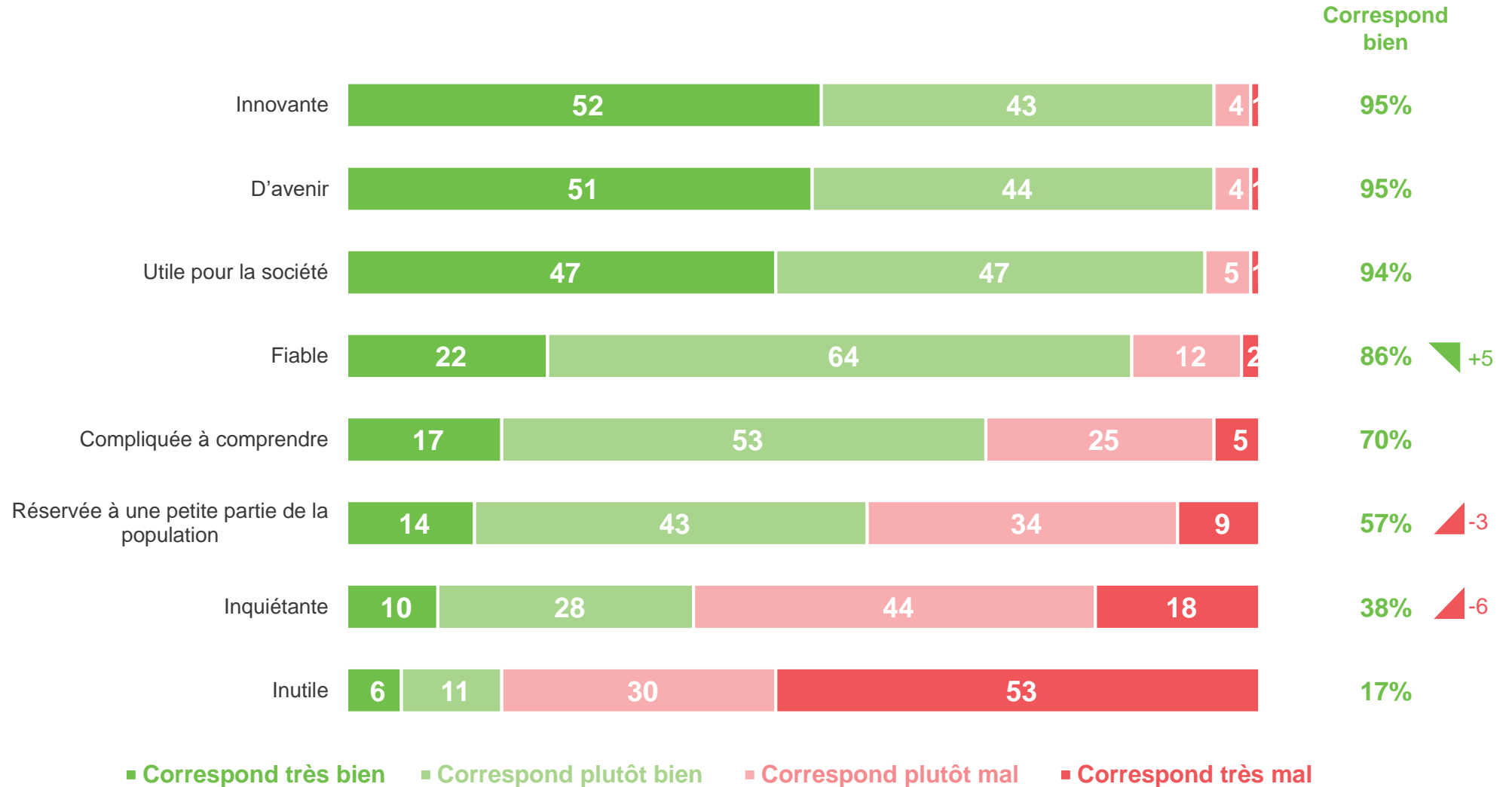
« Des expériences faites avec soin et très détaillées pour vérifier certaines hypothèses. »

« Un sujet qui demande énormément d'intelligence pour comprendre et pour expliquer. Tellement vaste. »

La science apparaît toujours unanimement comme innovante, d'avenir ou utile pour la société, avec quelques variations : sous les feux des projecteurs depuis plusieurs mois, la science apparaît plus fiable et surtout légèrement moins qu'avant réservée à une petite partie de la population, ce qui la rend également moins inquiétante

Chacun des qualificatifs suivants correspond-il bien ou mal à l'image que vous avez de la science ?

- À tous, en % -



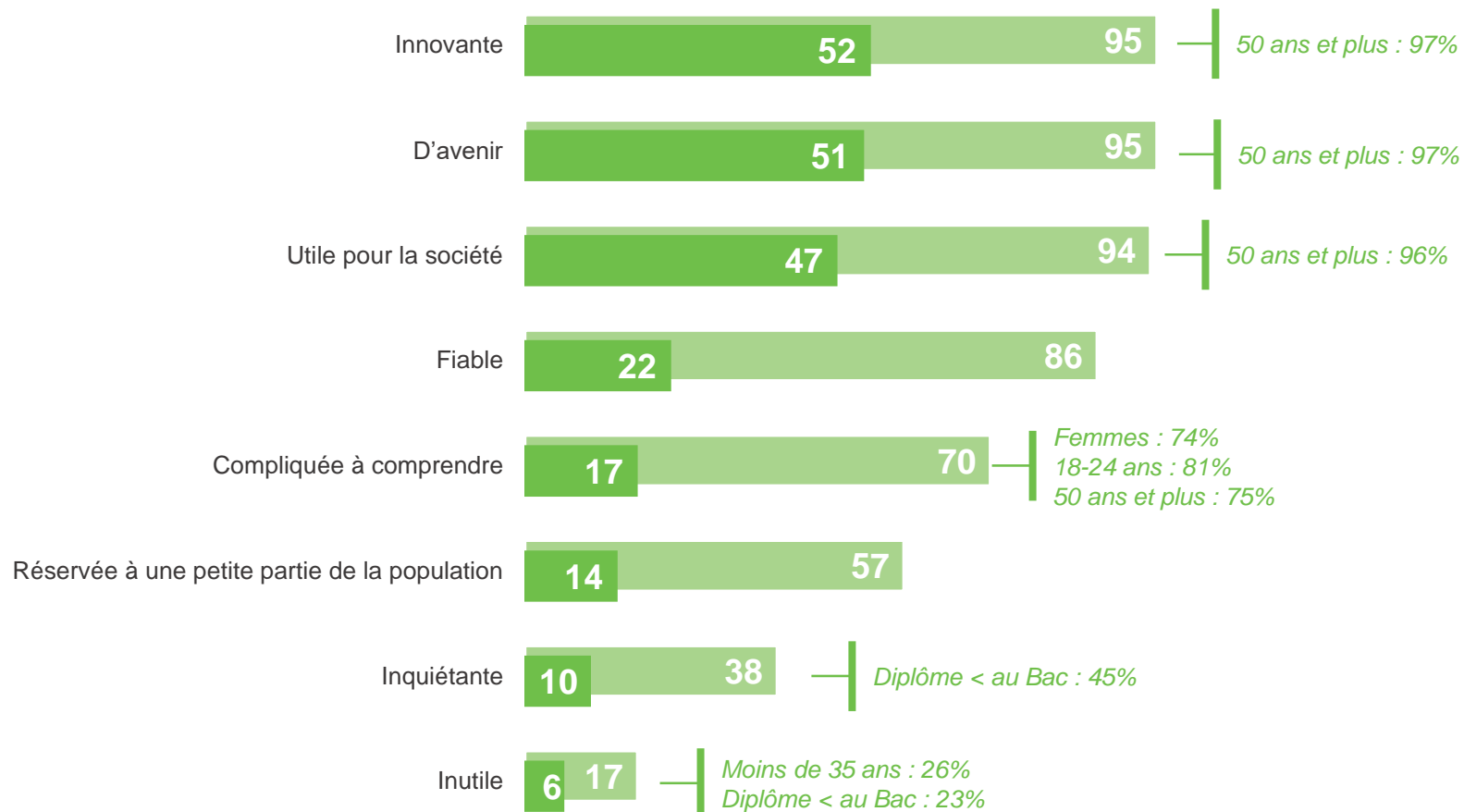
Dans l'ensemble, les Français portent un regard relativement uniforme sur la science ; les femmes, cependant, soulignent son caractère difficile à comprendre et les moins diplômés ont tendance à en accentuer les aspects péjoratifs

Chacun des qualificatifs suivants correspond-il bien ou mal à l'image que vous avez de la science ?

- À tous, en % de réponses « **Correspond bien** » -



- % de réponses « **Correspond bien** »
- ... dont % de réponses « **Correspond très bien** »

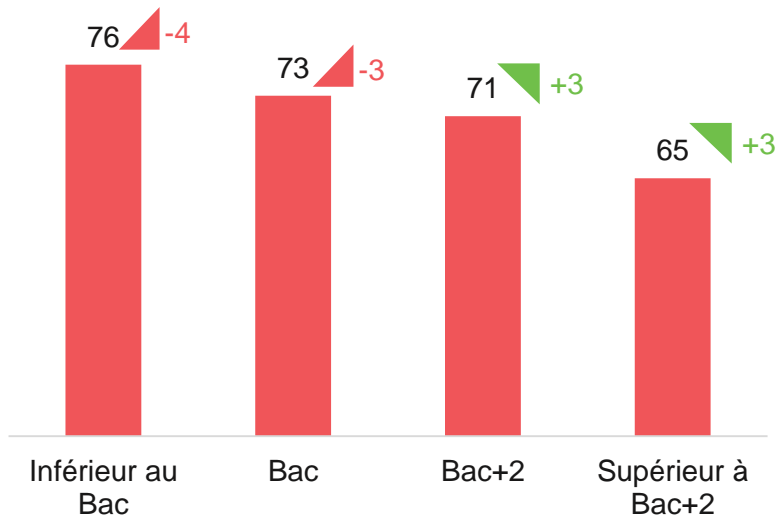


Si l'accessibilité de la science est toujours corrélée au niveau de diplôme, on note une certaine homogénéisation des représentations, les plus diplômés eux-mêmes affirmant plus qu'auparavant le caractère parfois difficile à comprendre de la science

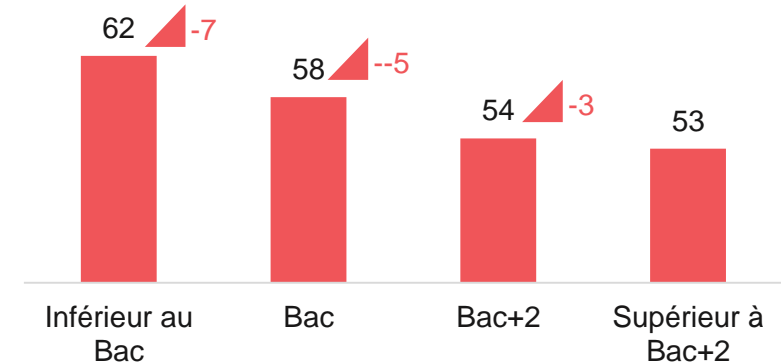
Chacun des qualificatifs suivants correspond-il bien ou mal à l'image que vous avez de la science ?

- À tous, en % de réponses « **Correspond bien** » -

La science est compliquée à comprendre



La science est réservée à une petite partie de la population





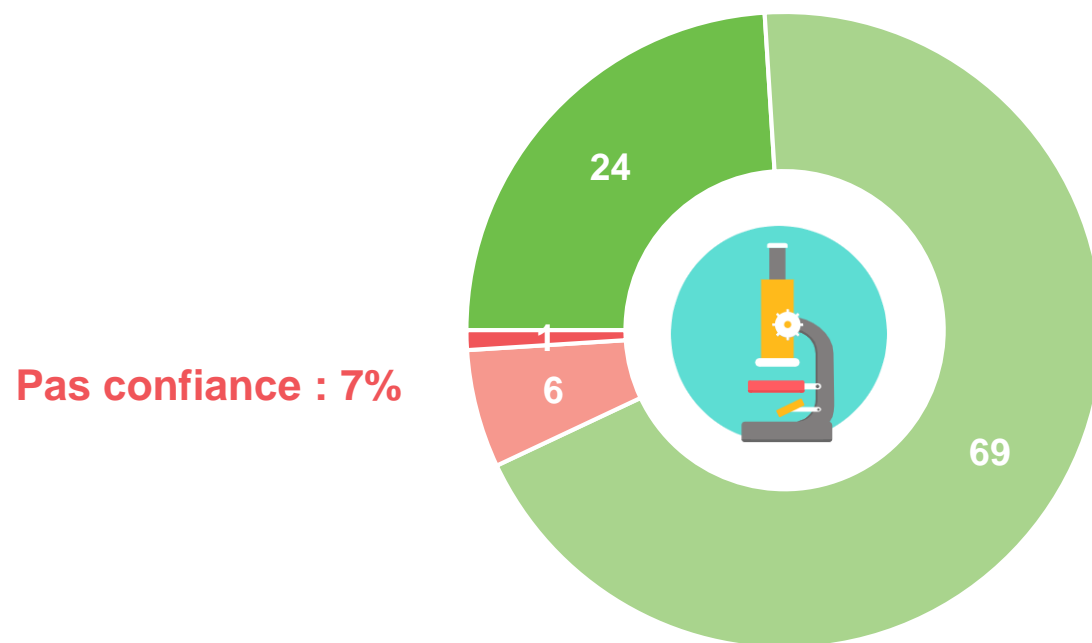
La science, perçue de plus en plus comme une alliée

- Perçue comme une clé de l'avenir par les Français, la science a toute leur confiance ou presque, et a progressé cette année. Toutes les disciplines bénéficient de cet a priori positif, même celles, comme l'intelligence artificielle, dont les possibles sont encore les plus incertains. Plus encore que l'an dernier, et peut-être dans l'espoir de les voir triompher du Coronavirus, les progrès de la science sont considérés comme allant dans le bon sens : celui d'une meilleure santé, d'une meilleure prise en compte des enjeux environnementaux et – en net progrès – celui d'une meilleure prise de décision possible pour les services publics.

Déjà très forte l'an dernier, la confiance dans la science paraît encore progresser auprès des Français

D'une manière générale, diriez-vous que vous avez confiance ou non dans la science ?

- À tous, en % -



Pas confiance : 7%

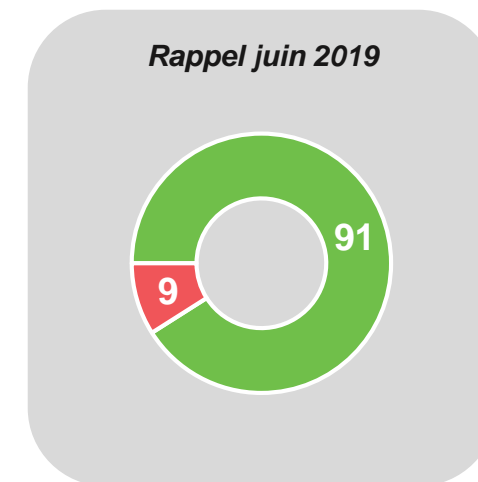
Confiance : 93%

Dont « Tout à fait confiance » : 24% ▼ +6

Hommes : 27%

Moins de 35 ans : 33%

Diplôme > à Bac+2 : 29%



La confiance en la science s'est développée au sein de toutes les catégories : celles qui avaient une confiance plus marquée que la moyenne dans la science (hommes, diplômés, etc.) mais aussi et plus encore parmi les autres catégories (femmes, 35-49 ans, etc.)

D'une manière générale, diriez-vous que vous avez confiance ou non dans la science ?

- À tous, en % -

24%
des Français déclarent faire
« Tout à fait confiance à la science »,
une perception qui a progressé de 6 points



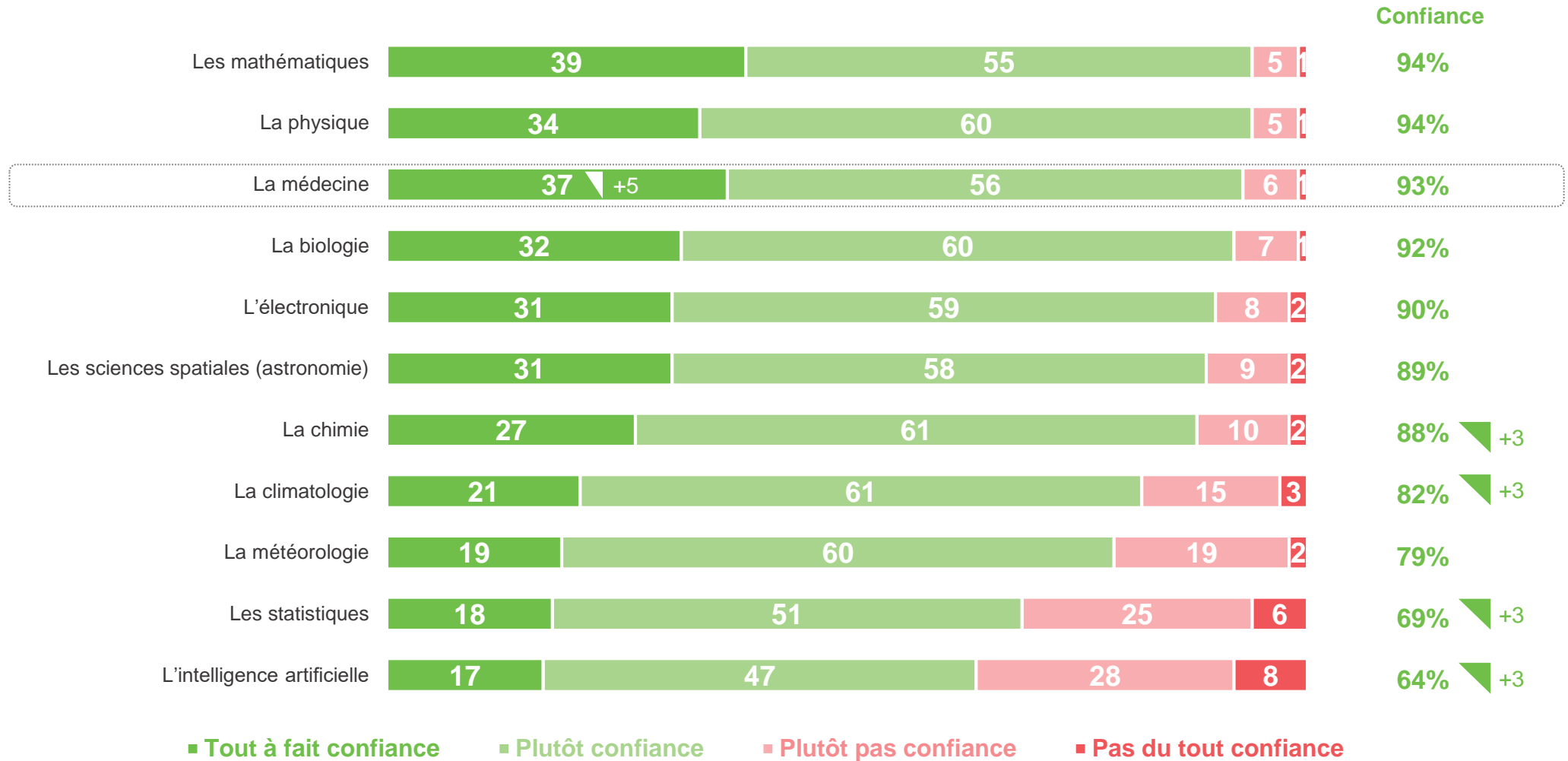
Entre 2019 et 2020 cette confiance a progressé le plus au sein des catégories qui faisaient un peu moins que la moyenne « tout à fait confiance » à la science...

	2019	2020	Evolution
Sexe			
Homme	23	27	+4
Femme	15	21	+6
Âge			
Moins de 35 ans	29	33	+4
35-49 ans	15	26	+11
50 ans et plus	15	17	+2
Catégorie socio-professionnelle			
PCS+	21	28	+7
PCS-	21	27	+6
Inactifs	15	18	+3
Niveau de diplôme			
Inférieur au Bac	15	21	+6
Bac	15	23	+8
Bac +2	18	20	+2
Supérieur à Bac + 2	25	29	+4

L'ensemble des disciplines scientifiques inspirent de la confiance aux Français. L'intelligence artificielle et les statistiques suscitent encore des doutes mais l'assurance en ces domaines progresse depuis l'an dernier.

Et plus précisément, diriez-vous que vous avez confiance ou non dans la science dans chacun des domaines suivants ?

- À tous, en % -



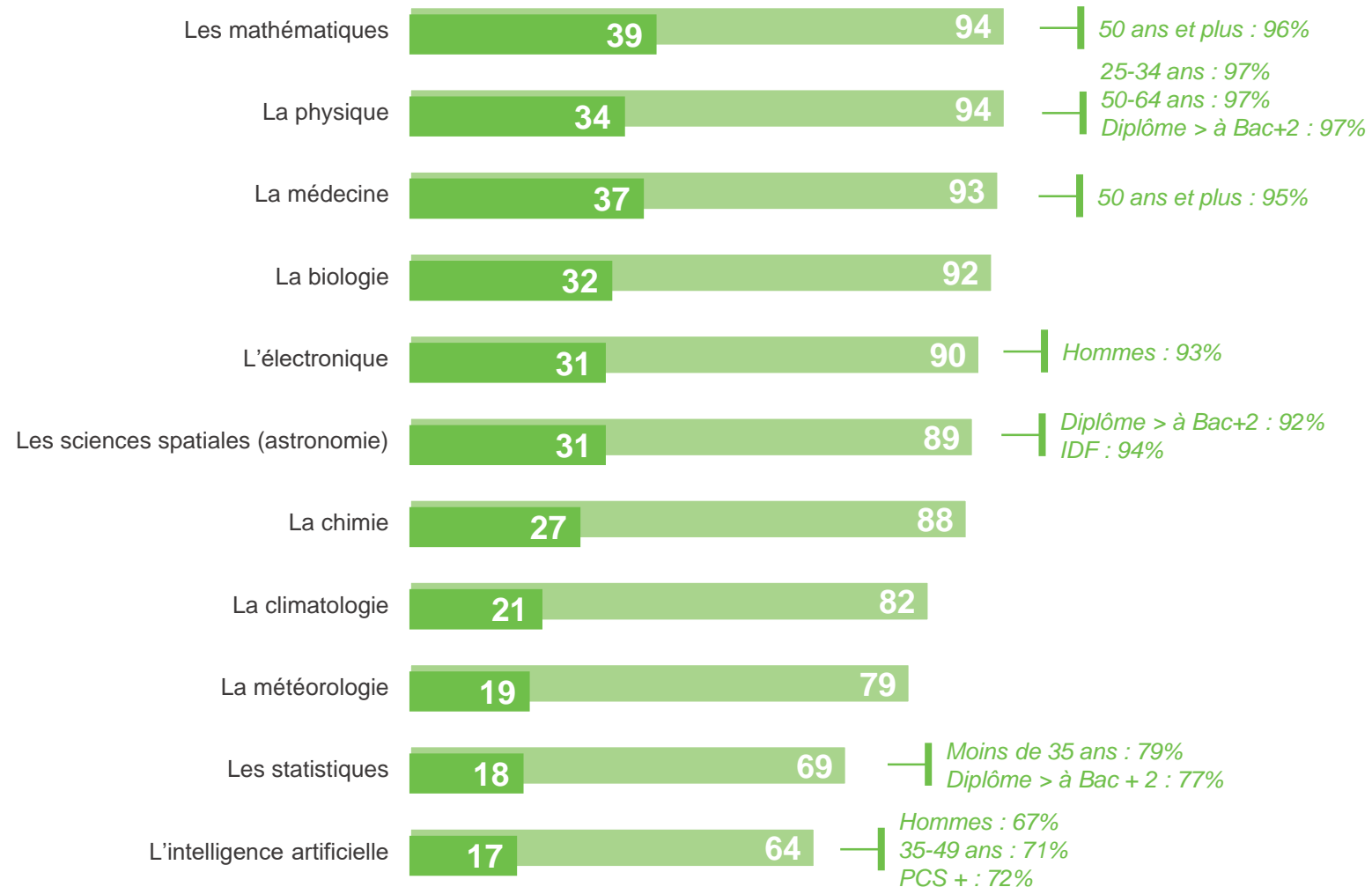
A l'instar de 2019, les sciences traditionnelles inspirent davantage confiance aux plus âgés ; les plus jeunes, les hommes diplômés et les hommes ayant davantage de confiance dans les disciplines liées aux hautes technologies (sciences spatiales, électronique, IA, etc.)

Et plus précisément, diriez-vous que vous avez confiance ou non dans la science dans chacun des domaines suivants ?

- À tous, en % de réponses « **Confiance** » -



- % de réponses « **Confiance** »
- ... dont % de réponses « **Tout à fait confiance** »

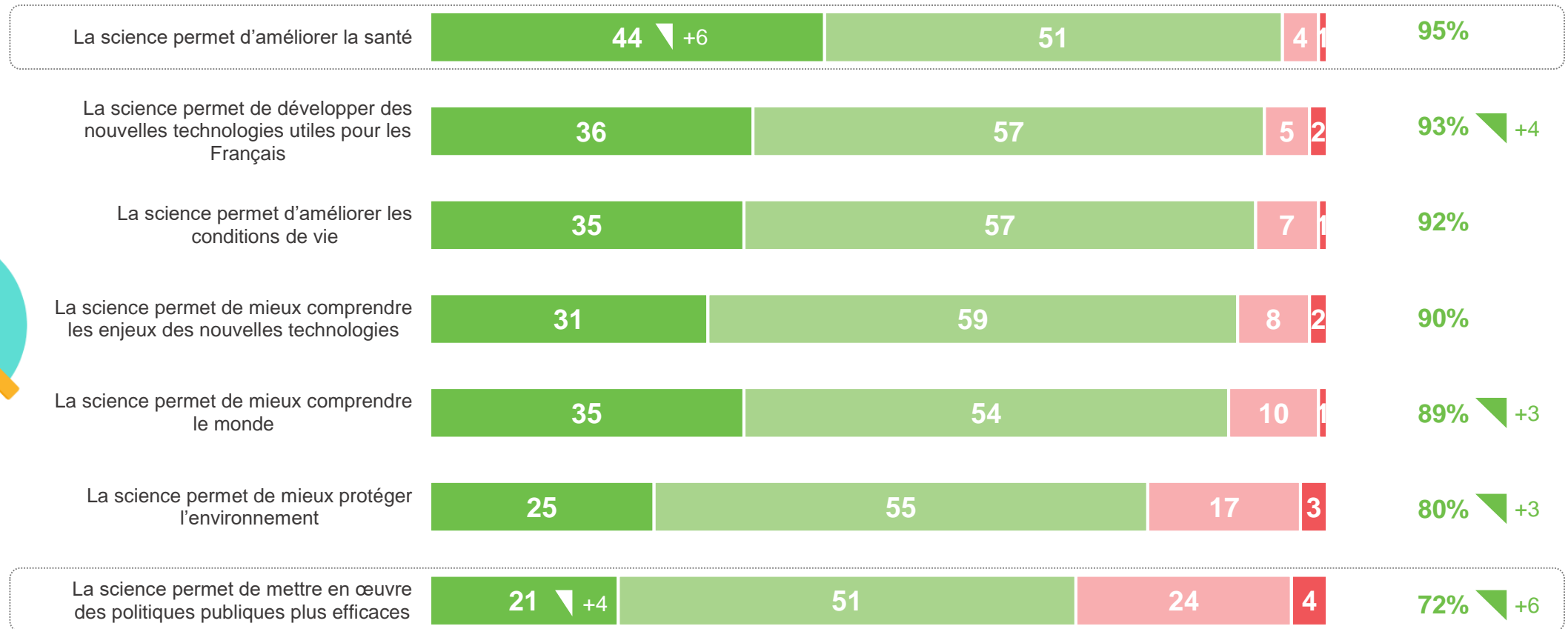


Les Français ont globalement une image positive des effets de la science sur nos sociétés, une image positive qui s'est renforcée, et particulièrement, depuis l'épisode Covid-19, dans sa capacité à aider à la mise en place de politiques publiques efficaces

Êtes-vous d'accord ou non avec chacune des propositions suivantes concernant la science ?

- À tous, en % -

D'accord



■ Tout à fait d'accord

■ Plutôt d'accord

■ Plutôt pas d'accord

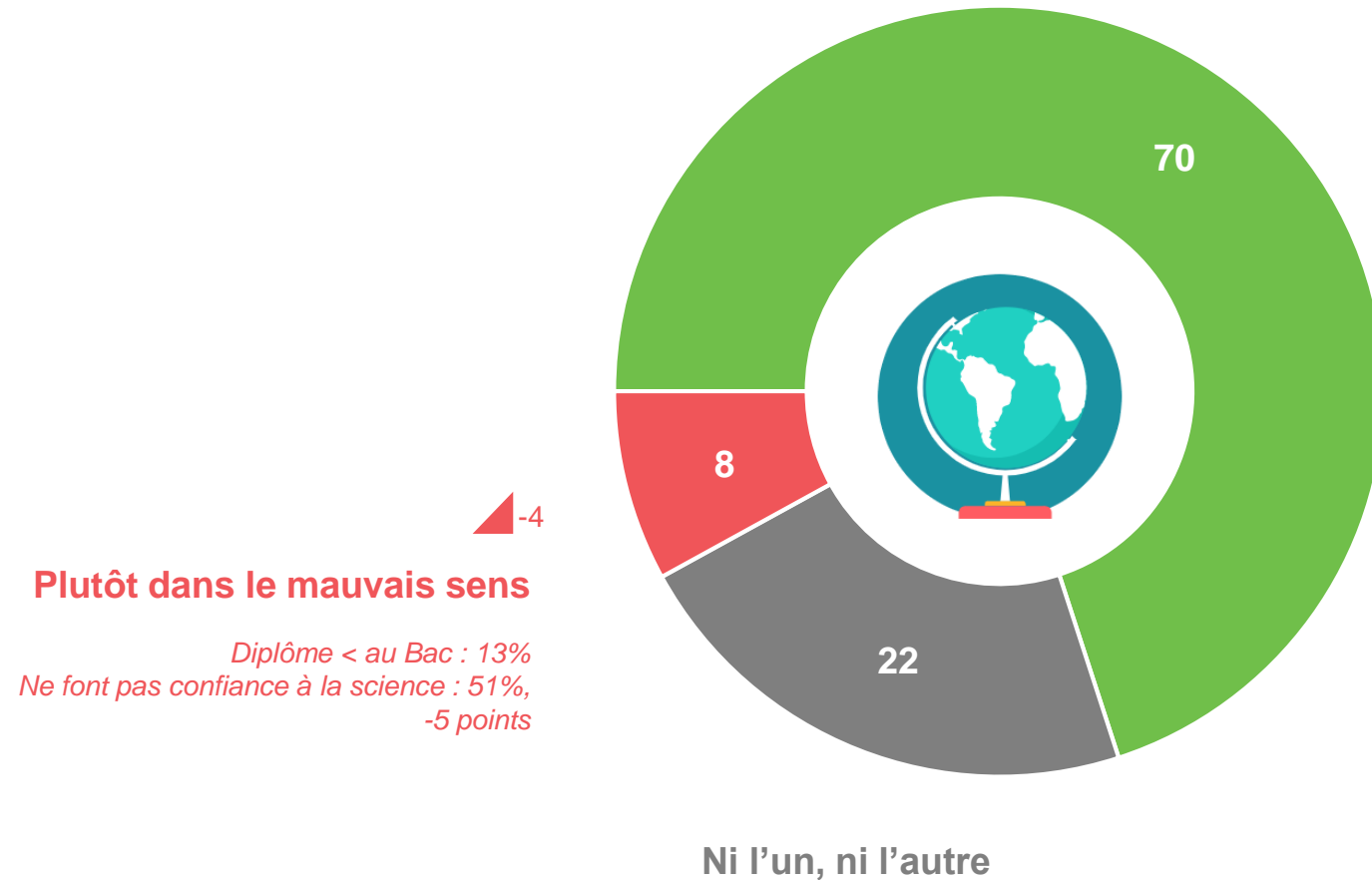
■ Pas du tout d'accord



Une large majorité de Français estiment que les progrès scientifiques faits aujourd'hui vont dans le bon sens, un sentiment qui progresse encore par rapport à l'an dernier

Selon vous, les progrès scientifiques réalisés au cours des dernières années vont-ils plutôt dans le bon sens ou plutôt dans le mauvais sens ?

- À tous, en % -



Plutôt dans le bon sens ▲ +3

Hommes : 73%

Île-de-France : 76%

Diplôme > à Bac+2 : 75%, +3 points

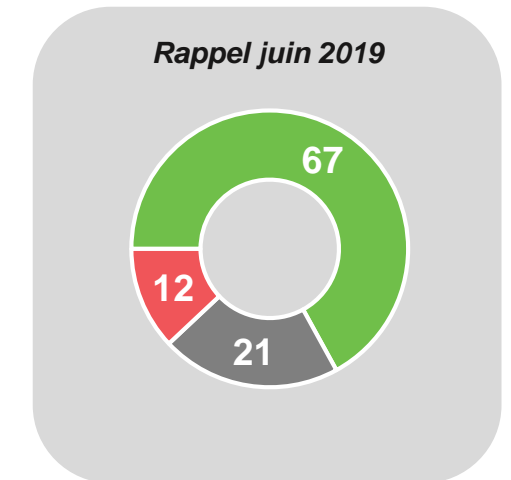
Font confiance à la science : 75%

Plutôt dans le mauvais sens ▼ -4

Diplôme < au Bac : 13%

Ne font pas confiance à la science : 51%,

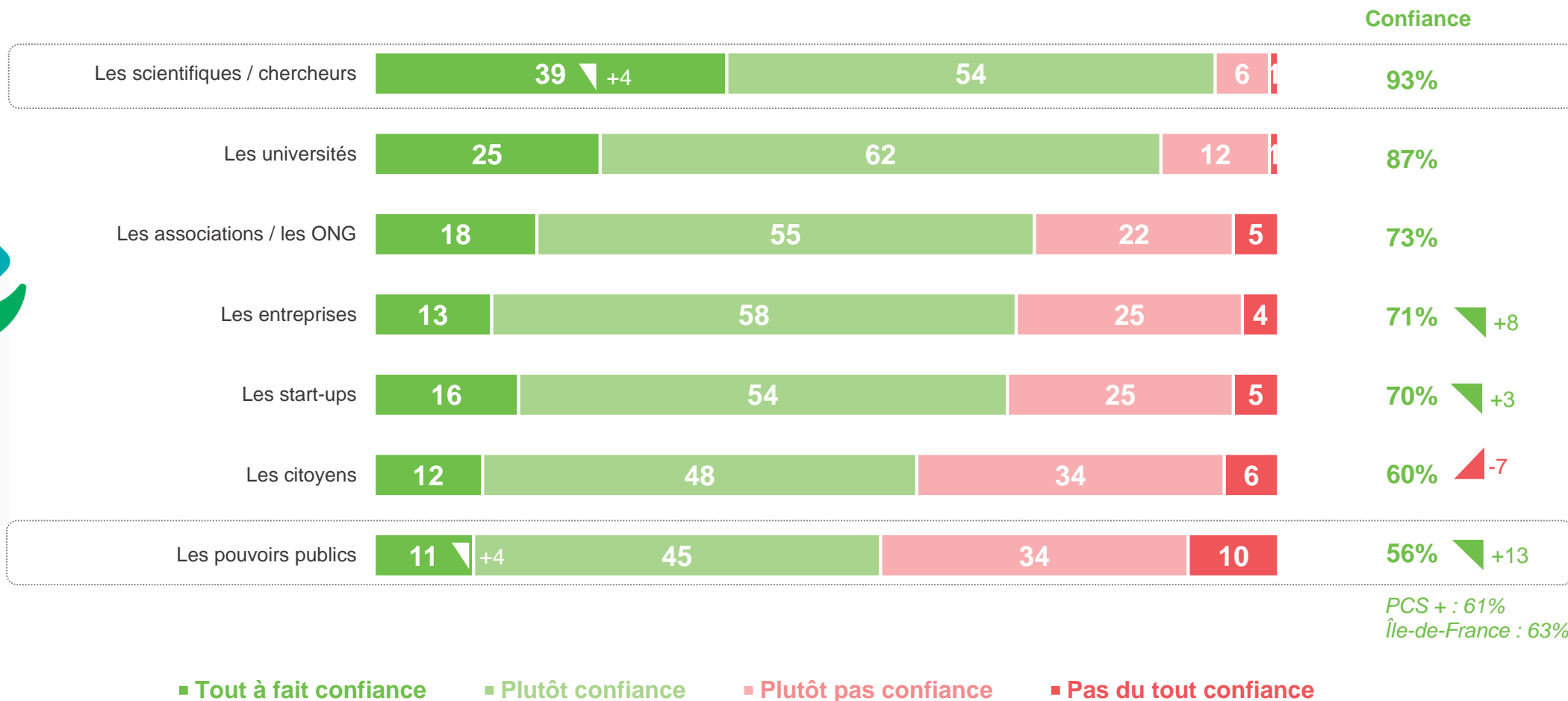
-5 points



Dans le contexte du Covid-19, les pouvoirs publics et les entreprises on su davantage que l'an dernier convaincre de leur capacité à faire progresser la science, qui reste néanmoins très en deçà de celle prêtée aux chercheurs et universités

Diriez-vous que vous faites confiance ou non à chacun des acteurs suivants pour faire progresser la science ?

- À tous, en % -



Les hommes, les Français les plus jeunes et les plus diplômés font particulièrement confiance aux scientifiques et aux pouvoirs publics, très exposés au cours de la crise du Covid-19

Diriez-vous que vous faites confiance ou non à chacun des acteurs suivants pour faire progresser la science ?

- À tous, en % -

Pour faire progresser la science...

93%

des Français déclarent faire confiance aux scientifiques et chercheurs

...dont 34%

« tout à fait confiance »

Hommes : 43%

Diplôme > à Bac +2 : 44%



56%

des Français déclarent faire confiance aux pouvoirs publics

...dont 11%

« tout à fait confiance »

Hommes : 13%

Moins de 35 ans : 18%

PCS+ : 15%

Diplôme > à Bac +2 : 14%



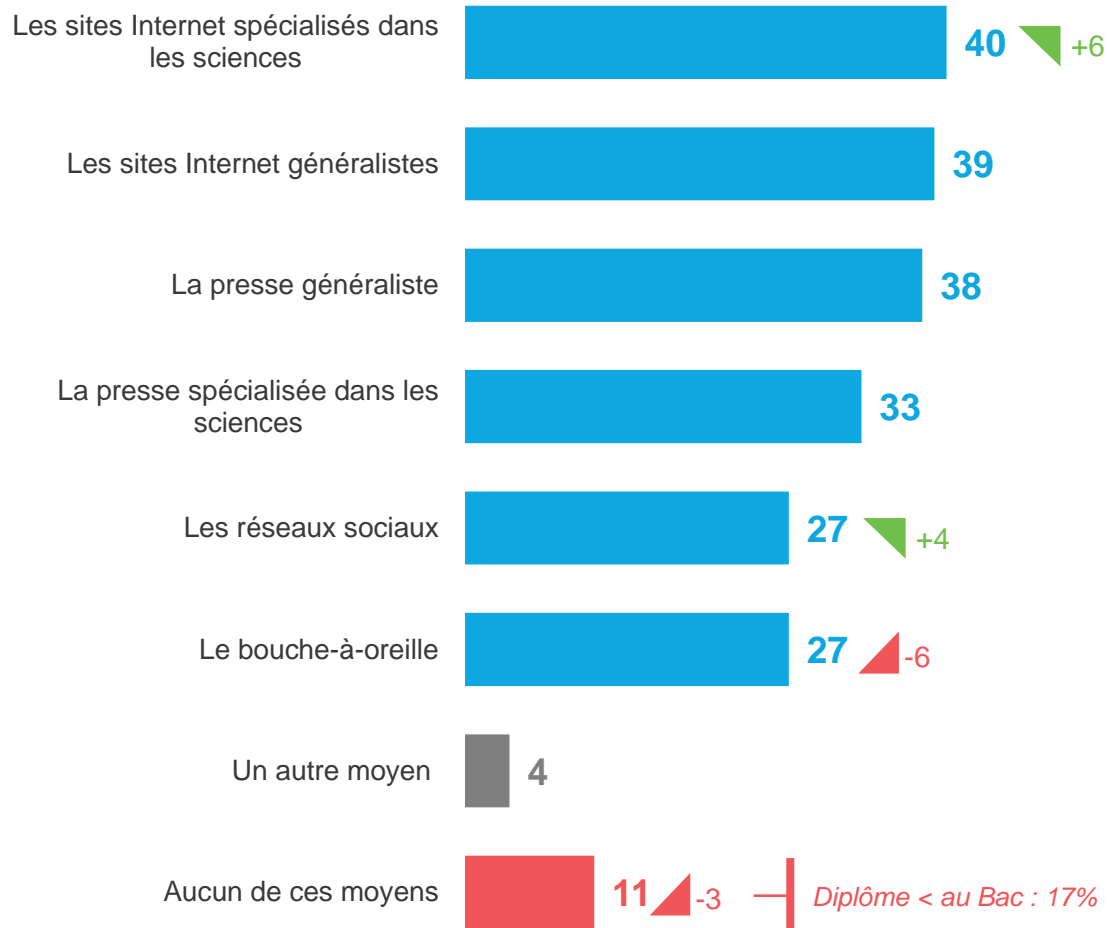
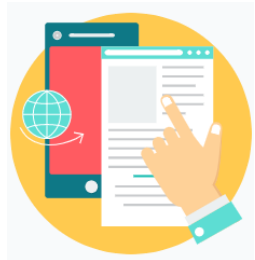
Utilisation des données scientifiques : des mises en doute qui subsistent

- De nombreuses hypothèses opposées et tâtonnantes ayant occupé le cœur du débat public au cours des derniers mois, les Français ont plus que jamais le sentiment d'entendre régulièrement des théories scientifiques contradictoires dans les médias. Des théories pour lesquelles ils ont souvent des réserves, un Français sur deux estimant qu'elles sont pour la plupart orientées.
- Néanmoins, la confiance envers l'utilisation qui peut être faite des données scientifiques a progressé, et notamment envers leur utilisation par les pouvoirs publics et les responsables politiques, dont les Français considèrent qu'il est toujours de leur rôle de davantage informer les Français sur les controverses scientifiques.

Depuis la crise du Covid-19, les Français déclarent beaucoup plus se renseigner auprès de sites spécialisés et de la presse spécialisée dans les sciences, qui sont les premiers moyens d'information, avec les sites généralistes... mais l'information sur les réseaux sociaux progresse également

Quels sont tous les moyens que vous utilisez pour vous informer sur les sujets scientifiques ?
Plusieurs réponses possibles

- À tous, en % -



Dans l'ensemble, les sites Internet et la presse spécialisée dans les sciences sont privilégiés par :

- Les hommes
- Les PCS +
- Les Français les plus diplômés
- Les habitants d'IDF



Et le bouche à oreille et les réseaux sociaux sont davantage plébiscités par :

- Les moins de 35 ans
- Les Français les moins diplômés

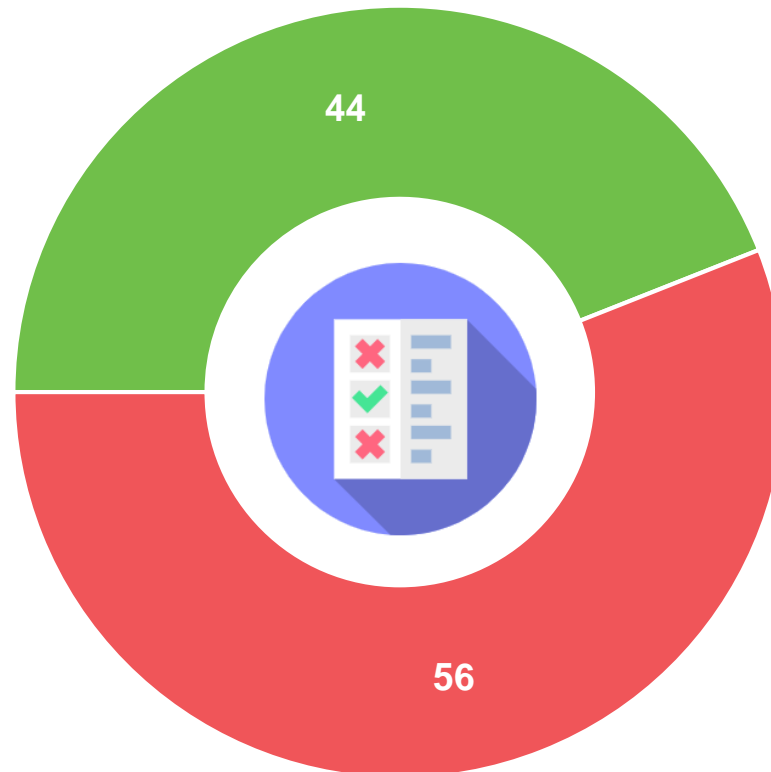
Comme l'an dernier, les Français se montrent très divisés sur les études scientifiques qui sont publiées : 44% les considèrent plutôt neutres et objectives, une courte majorité (56%), les considèrent plutôt orientées

Selon vous, les études scientifiques qui sont publiées en France sont-elles... ?

- À tous, en % -

Plutôt orientées

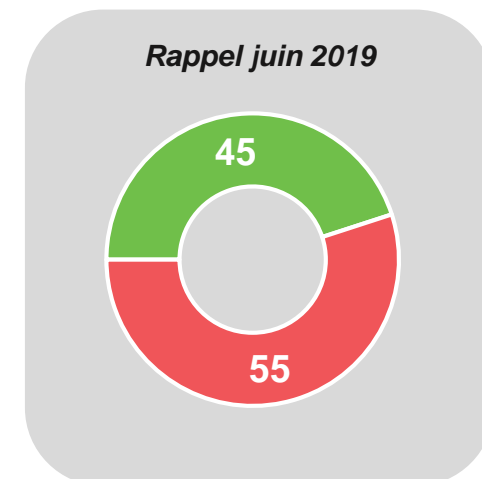
Femmes : 59%
Utilisent des sites internet spécialisés dans la science pour s'informer sur les sciences : 62%
Utilisent le bouche à oreille pour s'informer sur les sciences : 61%



Plutôt neutres

Hommes : 48%
18-24 ans : 60%

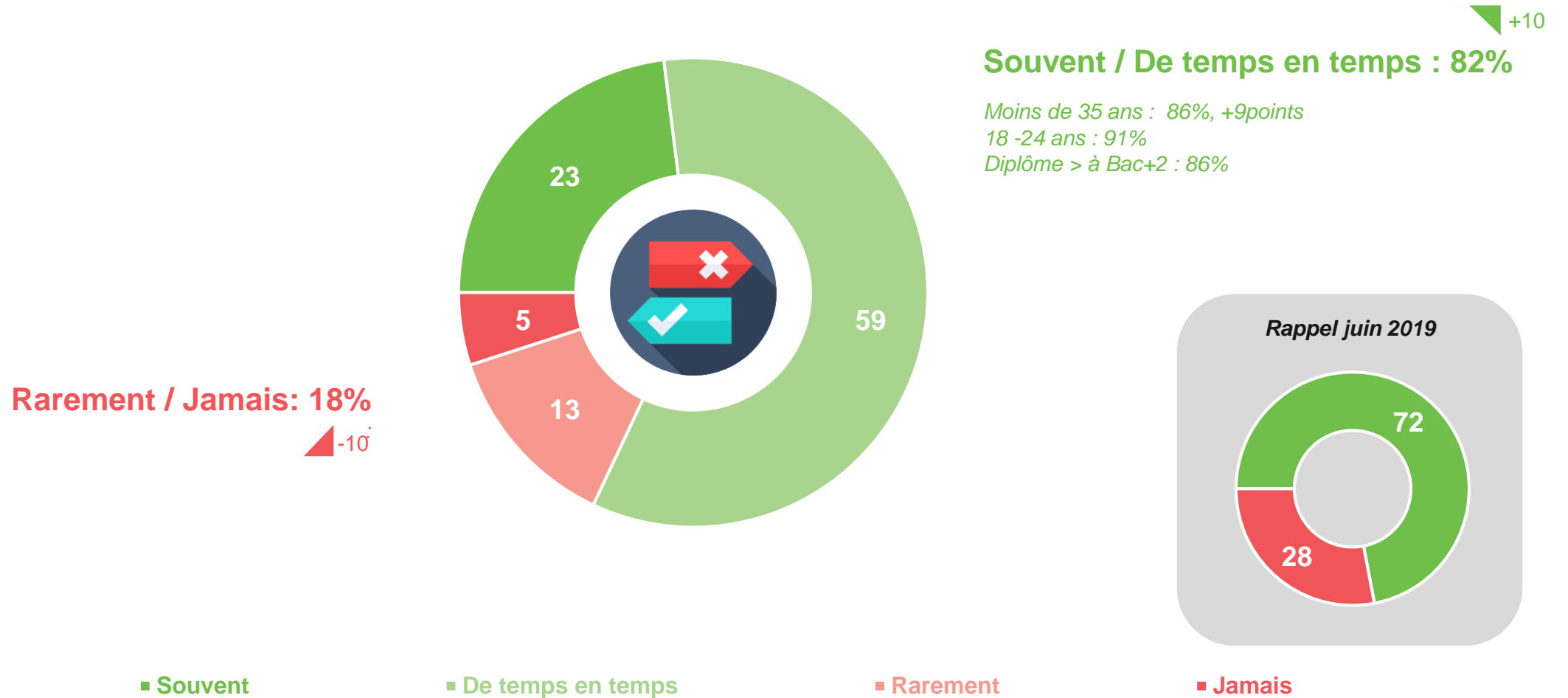
Rappel juin 2019



Pour les Français, la science est éminemment liée à la controverse et à la présence d'hypothèses contradictoires dans le débat public ; leur mise en avant, pendant la crise du coronavirus, n'a fait que conforter davantage les Français dans le sentiment d'entendre régulièrement des affirmations contradictoires sur un même sujet

Vous arrive-t-il souvent, de temps en temps, rarement ou jamais d'entendre deux affirmations scientifiques contradictoires sur un même sujet ?

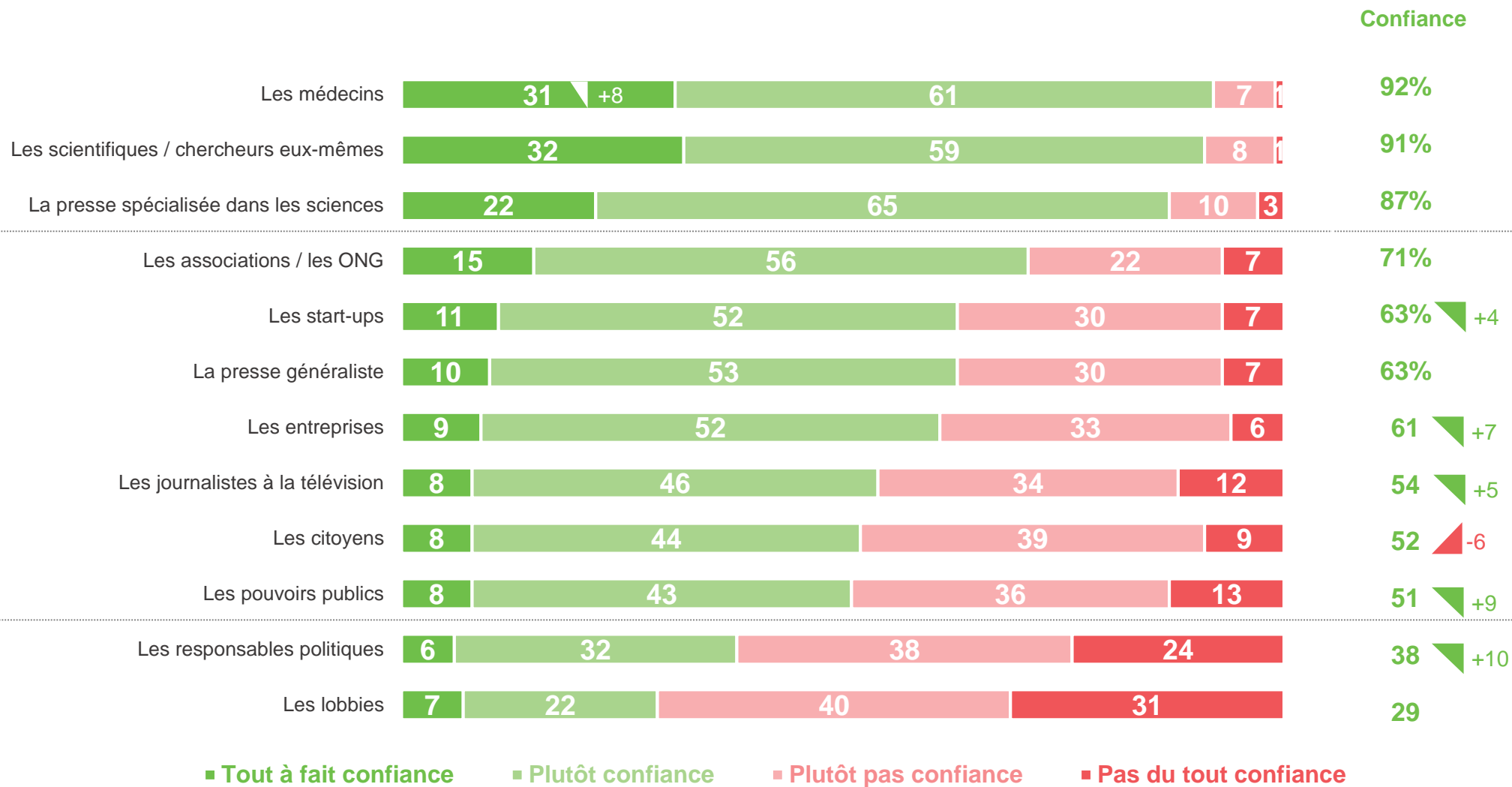
- À tous, en % -



Comme l'an dernier, le discours scientifique crédible est pour les Français celui qui provient des spécialistes (médecins, scientifiques, presse spécialistes), mais les pouvoirs publics et les responsables politiques, toujours davantage mis en doute, ont gagné de la crédibilité auprès des Français dans leur usage des études

Faites-vous confiance ou non à chacun des acteurs suivants lorsqu'il cite des études scientifiques ?

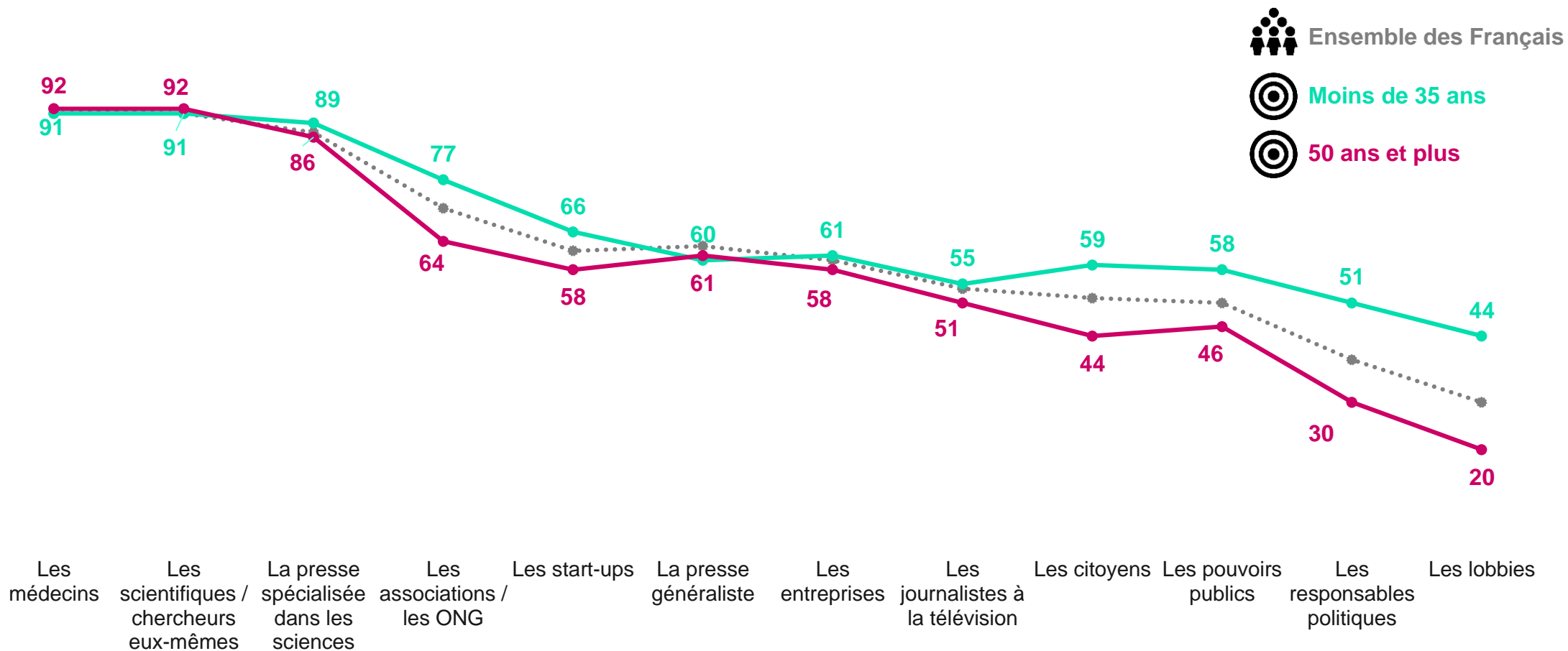
- À tous, en % -



Comme l'an dernier, les plus jeunes ont tendance à accorder davantage leur confiance aux médias et personnalités non spécialistes (citoyens, pouvoirs publics, mais aussi lobbies)

Faites-vous confiance ou non à chacun des acteurs suivants lorsqu'il cite des études scientifiques ?

- À tous, en % de réponses « **Confiance** » -



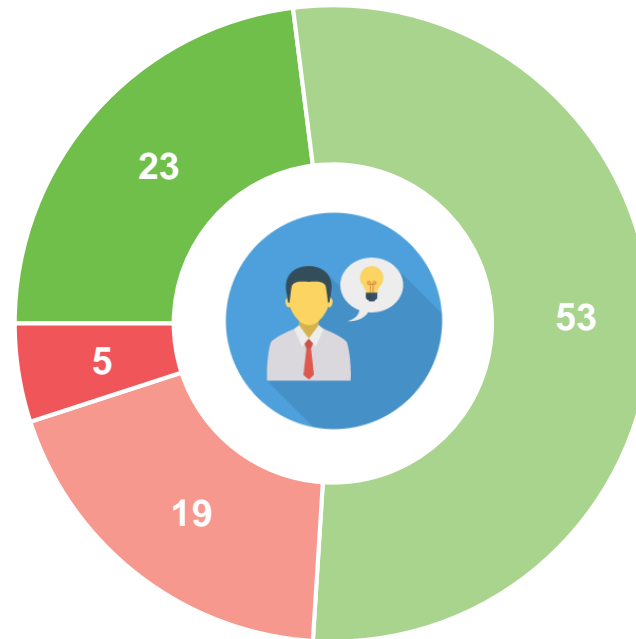
Les Français ont exprimé davantage de confiance cette année à l'égard de l'utilisation de la science par les pouvoirs publics ; Ils sont également légèrement plus nombreux que l'an dernier à estimer qu'ils doivent aider les citoyens à se forger une opinion

Selon vous, est-ce ou non le rôle des pouvoirs publics d'aider les citoyens à mieux comprendre les controverses scientifiques actuelles ?

- À tous, en % -

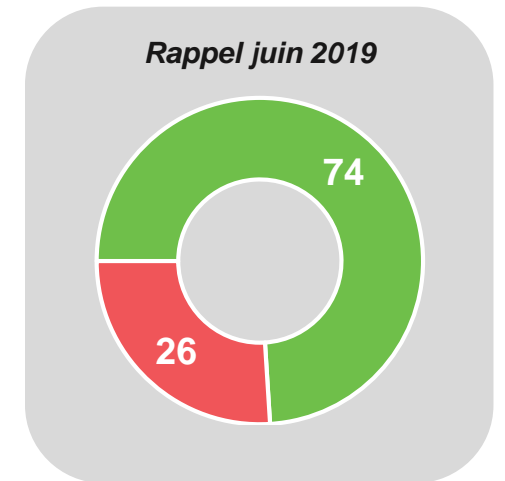
Ce n'est pas leur rôle : 24%

50 ans et plus : 27%



C'est leur rôle : 76%

Moins de 35 ans : 83%, +3 points



■ Tout à fait leur rôle

■ Plutôt leur rôle

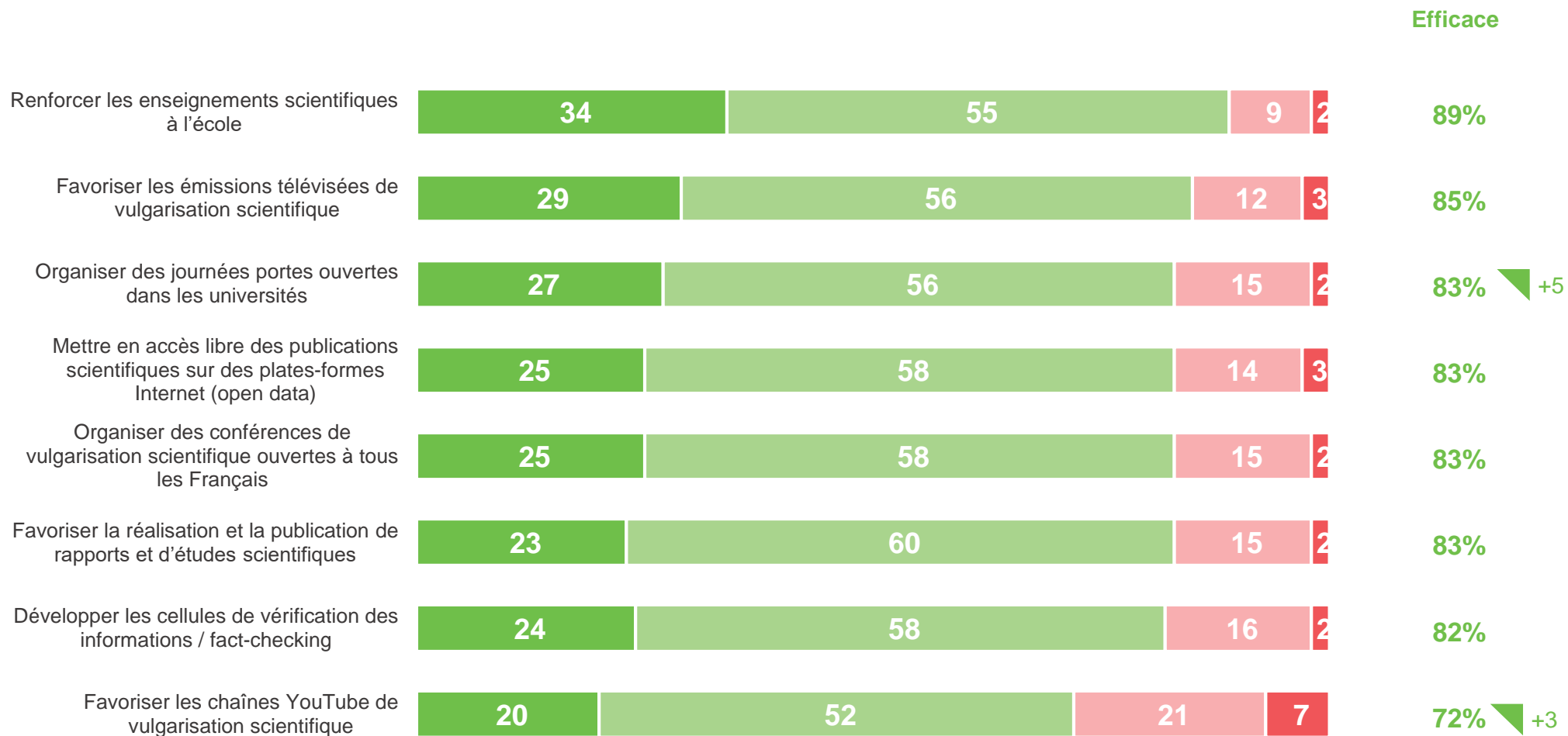
■ Plutôt pas leur rôle

■ Pas du tout leur rôle

Comme l'an dernier, les Français encouragent de nombreuses mesures qui pourraient favoriser la confiance dans la science, mais restent mesurés dans le degré d'efficacité qu'elles pourraient obtenir

Selon vous, chacune des propositions suivantes serait-elle efficace ou non pour renforcer la confiance des Français dans la science ?

- À tous, en % -



■ Très efficace

■ Plutôt efficace

■ Plutôt pas efficace

■ Pas du tout efficace

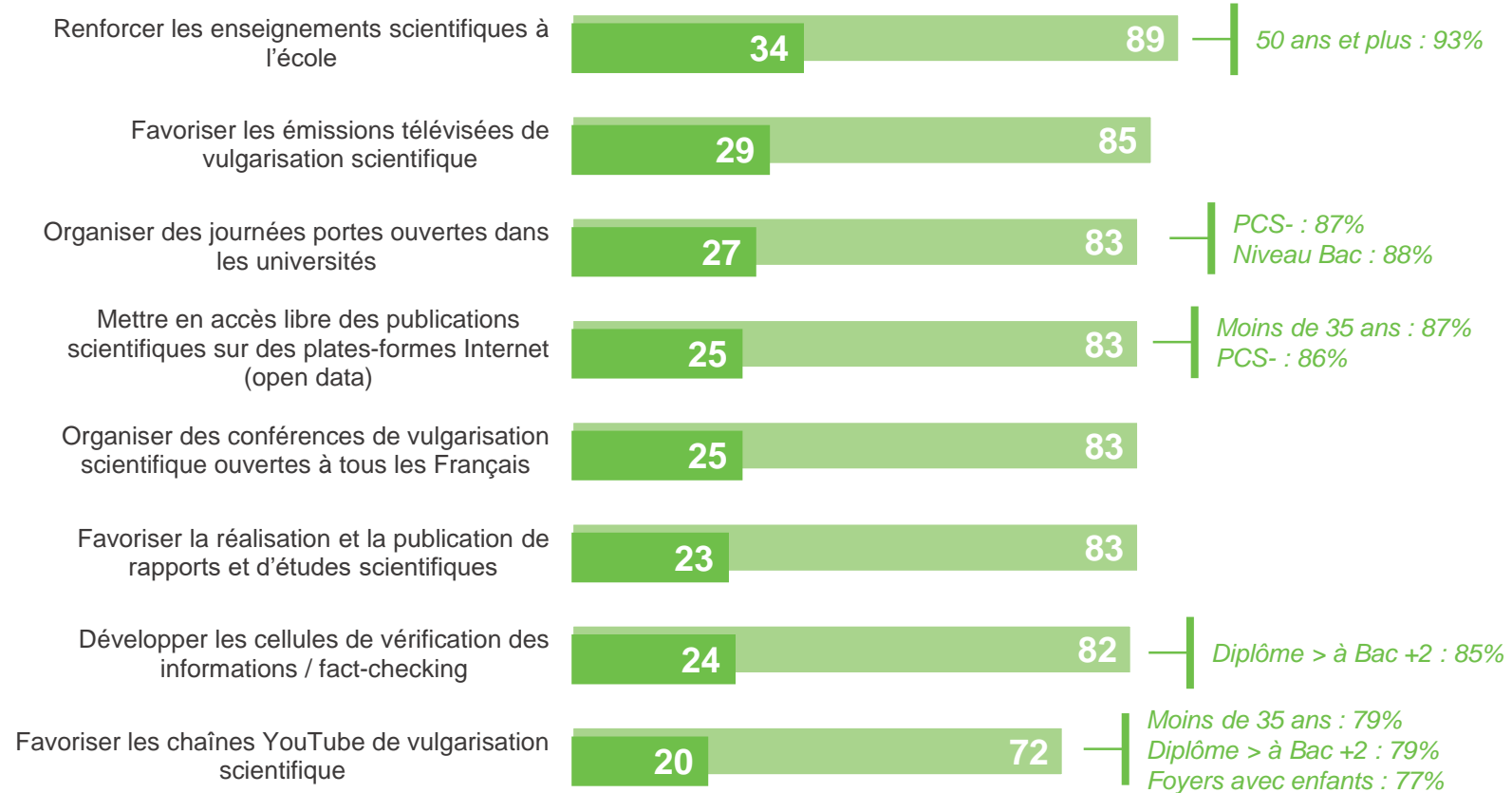
Les propositions telles que l'accès à l'open data, le fact-checking ou encore la vulgarisation sur YouTube, toutes liées à une acculturation spécifique aux nouvelles technologies, rencontrent un plus grand succès

Selon vous, chacune des propositions suivantes serait-elle efficace ou non pour renforcer la confiance des Français dans la science ?

- À tous, en % de réponses « **Efficace** » -



- % de réponses « **Efficace** »
- ... dont % de réponses « **Très efficace** »





Coronavirus : quelle perception de la gestion de la crise sanitaire par les scientifiques et les pouvoirs publics ?

- Dans l'ensemble, les Français restent assez partagés sur le rôle qu'ont pu jouer les scientifiques durant la période : ils leur reprochent pour certains manque de clarté et surtout un manque d'anticipation par rapport à la propagation du virus, que ce soit en France ou dans le monde. Ils leur font cependant confiance pour en avoir tiré les leçons et permettre d'empêcher une seconde crise.
- Quand aux pouvoirs publics, si les Français sont satisfaits du rôle local qu'ont pu jouer les maires, ils sont plus partagés concernant les décisions prises par l'Etat, qui pour certains, n'a pas assez pris en compte les recommandations des scientifiques.

Malgré une perception scientifique de la science et de ses acteurs, nombreux sont les Français qui considèrent qu'ils n'ont pas été clairs au cours de l'épisode de Coronavirus

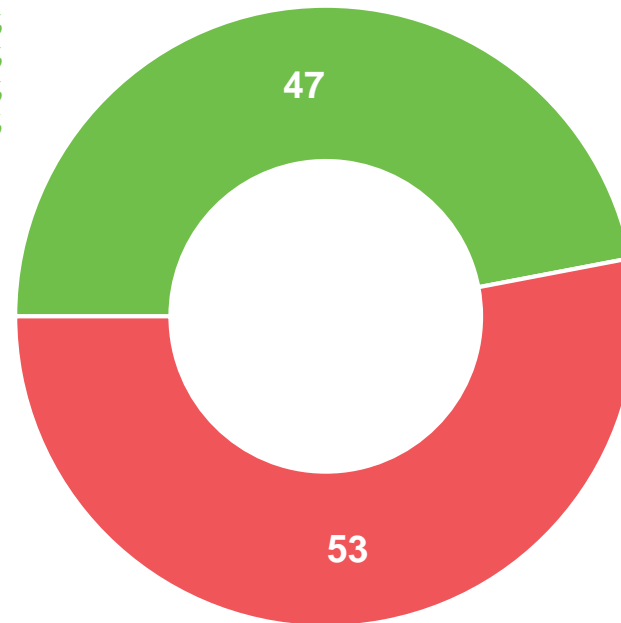
Diriez-vous qu'au cours de cette période, les chercheurs scientifiques... ?

- À tous, en % -



Ont été clairs

Hommes : 51%
Moins de 35 ans : 60%
PCS+ : 53%
Foyers avec enfants : 52%



N'ont pas été clairs

Femmes : 56%
65 ans et plus : 70%

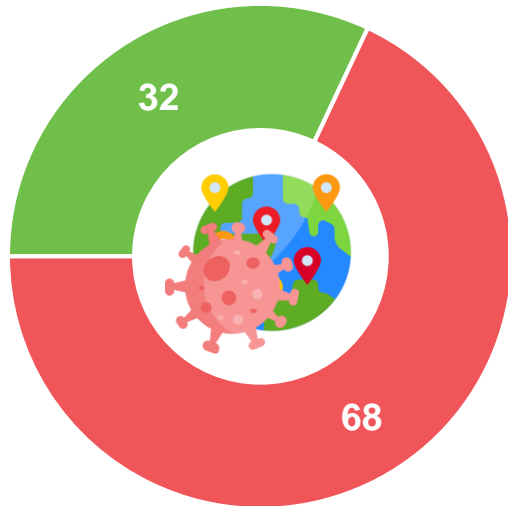
Pour la plupart d'entre eux – et surtout les plus âgés, plus directement touchés – les scientifiques n'ont pas bien su anticiper la montée du Coronavirus

Diriez-vous qu'au cours de cette période, les chercheurs scientifiques... ?

- À tous, en % -

Ont bien su anticiper la montée du coronavirus dans le monde

Moins de 35 ans : 44%



N'ont pas bien su anticiper la montée du coronavirus dans le monde

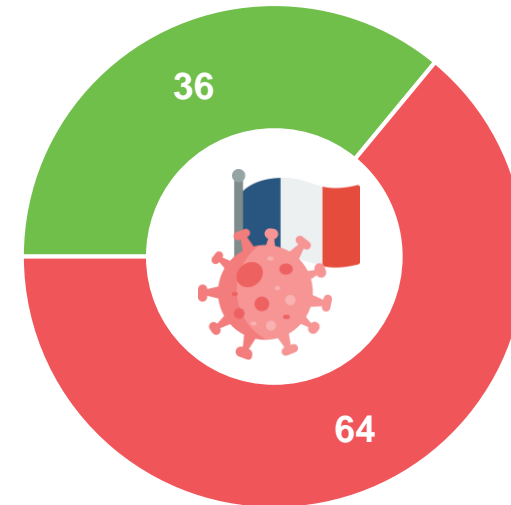
65 ans et plus : 80%

Niveau Bac : 76%

Ont bien su anticiper la montée du coronavirus en France

Moins de 35 ans : 48%

Diplôme > à Bac+2 : 41%



N'ont pas bien su anticiper la montée du coronavirus en France

65 ans et plus : 72%

Niveau Bac : 70%

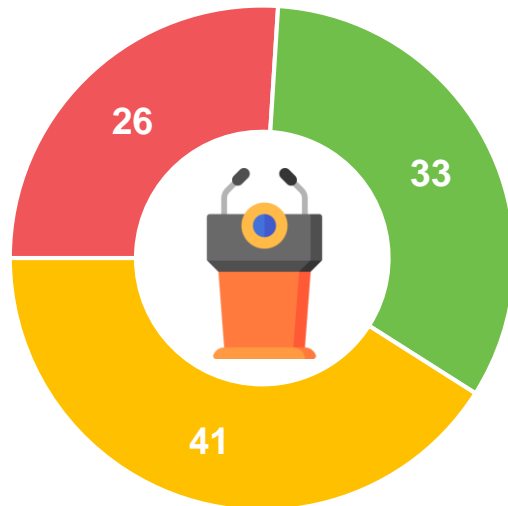
Dans l'ensemble, les Français considèrent que la parole des scientifiques aurait dû être davantage prise en compte par les pouvoirs publics, mais ils sont divisés à l'égard de leur présence dans les médias

Diriez-vous qu'au cours de cette période, les chercheurs scientifiques... ?

- À tous, en % -

Ont été trop écoutés par les responsables politiques

Hommes : 31%



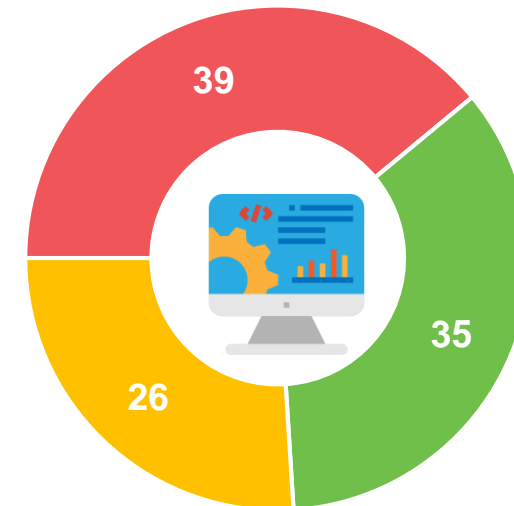
Ont été ni trop ni pas assez écoutés par les responsables politiques

N'ont pas assez été écoutés par les responsables politiques

Femmes : 45%
Moins de 35 ans : 47%

Ont été trop présents dans les médias

Hommes : 47%
PCS+ : 44%
65 ans et plus : 48%



Ont été ni trop ni pas assez présents dans les médias

N'ont pas assez été présents dans les médias

Femmes : 29%
Moins de 35 ans : 38%

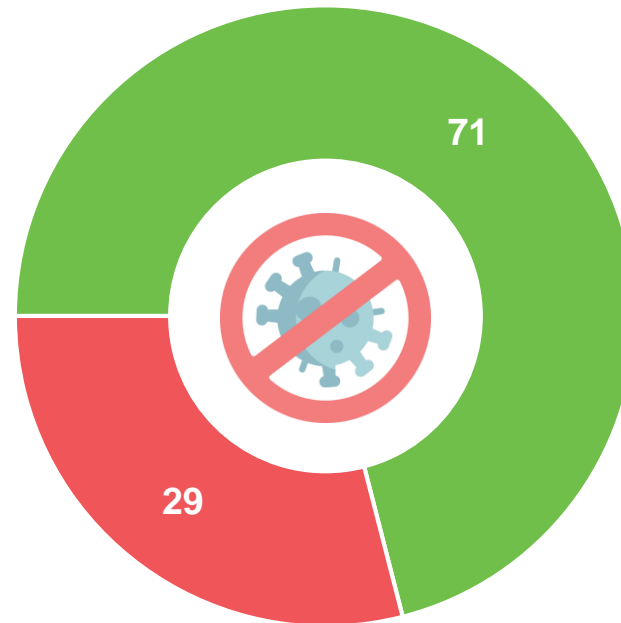
La plupart des Français se veulent confiants dans la capacité des scientifiques à tirer les enseignements de la situation pour éviter qu'elle ne se reproduise à l'avenir, cette fois, en particulier les plus âgés

Diriez-vous qu'au cours de cette période, les chercheurs scientifiques... ?

- À tous, en % -

N'ont pas tiré les enseignements de la montée du Coronavirus pour éviter que celle-ci se propage à l'avenir

Moins de 35 ans : 35%



Ont tiré les enseignements de la montée du Coronavirus pour éviter que celle-ci se propage à l'avenir

65 ans et plus : 77%

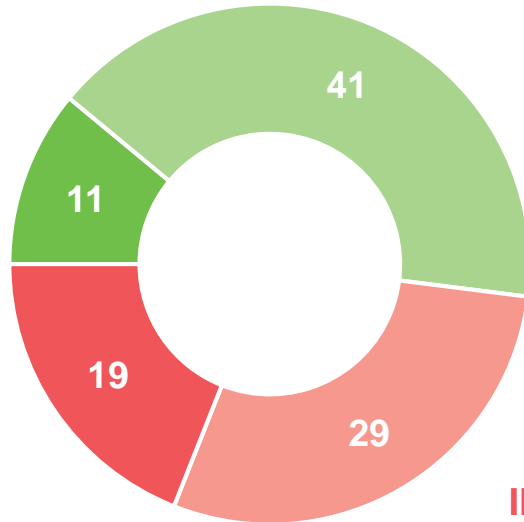
Très sensiblement, les Français sont satisfaits des actions locales qui ont été mises en place pendant la crise du Covid et réagissent positivement à l'action des maires... mais sont plus partagés à l'égard de l'action de l'Etat

De manière générale, comment jugez-vous l'action... ?

- À tous, en % -

...de l'Etat dans la crise du Covid ?

Il a bien agi : 52%



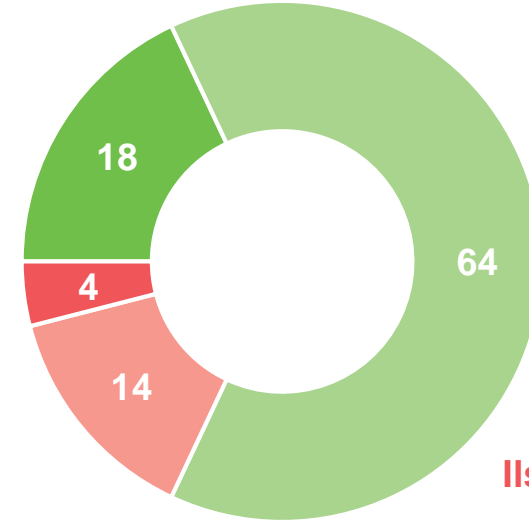
Il a mal agi : 48%

65 ans et plus : 55%

...des maires dans la crise du Covid ?

Ils ont bien agi : 82%

65 ans et plus : 88%



Ils ont mal agi : 18%

Moins de 35 ans : 24%

■ Il a très bien agi

■ Il a plutôt bien agi

■ Il a plutôt mal agi

■ Il a très mal agi

Contacts

Merci de noter que toute diffusion de ces résultats doit être accompagnée des éléments techniques suivants : le nom de l'institut, le nom du commanditaire de l'étude, la méthode d'enquête, les dates de réalisation et la taille de l'échantillon.

Suivez l'actualité de Harris Interactive sur :



www.harris-interactive.com



[Facebook](#)



[Twitter](#)



[LinkedIn](#)

Contacts Harris Interactive en France :

- **Jean-Daniel Lévy** – Directeur du Département Politique & Opinion - 01 44 87 60 30 - jdlevy@harrisinteractive.fr
- **Laurence Lavernhe** – Responsable de la communication - 01 44 87 60 94 - 01 44 87 60 30 - llavernhe@harrisinteractive.fr