



harris  
interactive  
ahead of what's next

Une étude

pour

LA LETTRE  
DE  
L'Expansion

# Les Français et la rentrée économique et sociale 2019

Août 2019

---

**Jean-Daniel Lévy**, Directeur du Département Politique – Opinion

**Pierre-Hadrien Bartoli**, Directeur d'études au Département Politique – Opinion

**Anaïs Prunier**, Chargée d'études au Département Politique – Opinion

**Bastien Tissier**, Assistant chargé d'études au Département Politique – Opinion

# Sommaire

**Méthodologie d'enquête**

**P.3**

**La perception de la priorité des sujets économiques et sociaux**

**P.5**

**La confiance dans le gouvernement pour mener les politiques concernant les sujets économiques et sociaux**

**P.8**

**Synthèse**

**P.11**



# Méthodologie d'enquête



Enquête réalisée **en ligne** les **21** et **22 août** 2019.



Échantillon de **985** personnes représentatif des Français âgés de 18 ans et plus.



Méthode des quotas et redressement appliqués aux variables suivantes : **sexe, âge, catégorie socioprofessionnelle et région de l'interviewé(e).**



Aide à la lecture des résultats détaillés :

- Les chiffres présentés sont exprimés en pourcentage.

# Intervalle de confiance

L'intervalle de confiance (parfois appelé « marge d'erreur ») permet de déterminer la confiance qui peut être attribuée à une valeur, en prenant en compte la valeur observée et la taille de l'échantillon. Si le calcul de l'intervalle de confiance concerne les sondages réalisés avec la méthode aléatoire, il est communément admis qu'il est proche pour les sondages réalisés avec la méthode des quotas.

Taille de l'échantillon	5% ou 95%	10% ou 90%	20% ou 80%	30% ou 70%	40% ou 60%	50%
100 interviews	4,4	6,0	8,0	9,2	9,8	10
200 interviews	3,1	4,3	5,7	6,5	6,9	7,1
300 interviews	2,5	3,5	4,6	5,3	5,7	5,8
400 interviews	2,2	3,0	4,0	4,6	4,9	5,0
500 interviews	2,0	2,7	3,6	4,1	4,4	4,5
600 interviews	1,8	2,4	3,3	3,8	4,0	4,1
800 interviews	1,5	2,1	2,8	3,2	3,4	3,5
1 000 interviews	1,4	1,8	2,5	2,9	3,0	3,1
2 000 interviews	1,0	1,3	1,8	2,1	2,2	2,3
3 000 interviews	0,8	1,1	1,5	1,7	1,8	1,8
4 000 interviews	0,7	0,9	1,3	1,5	1,6	1,6
6 000 interviews	0,6	0,8	1,1	1,3	1,4	1,4

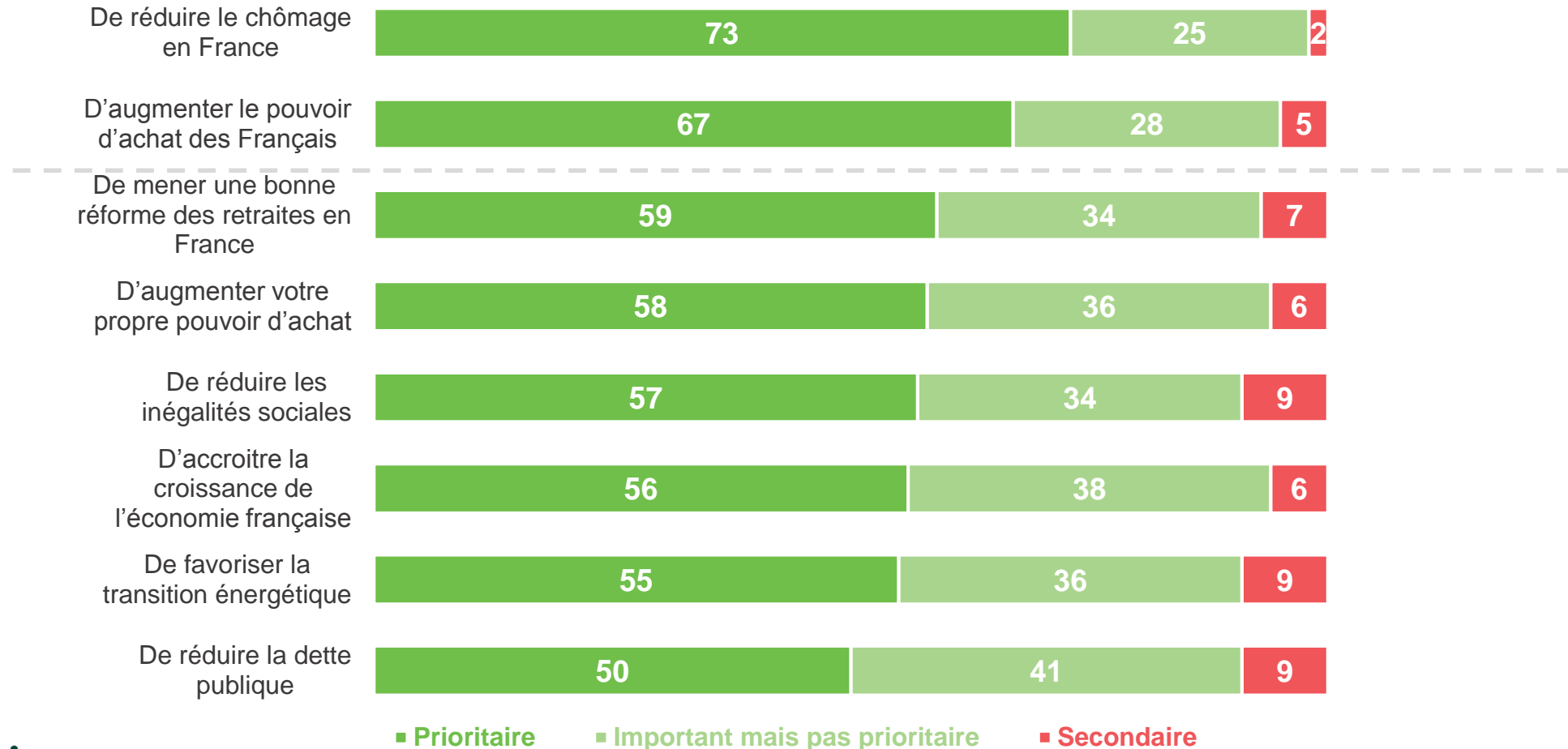
# La perception de la priorité des sujets économiques et sociaux



# De manière générale, l'ensemble des sujets sont prioritaires aux yeux des Français. Néanmoins, la réduction du chômage et l'augmentation du pouvoir d'achat le sont davantage que les autres

Diriez-vous qu'il est prioritaire, important mais pas prioritaire ou secondaire... ?

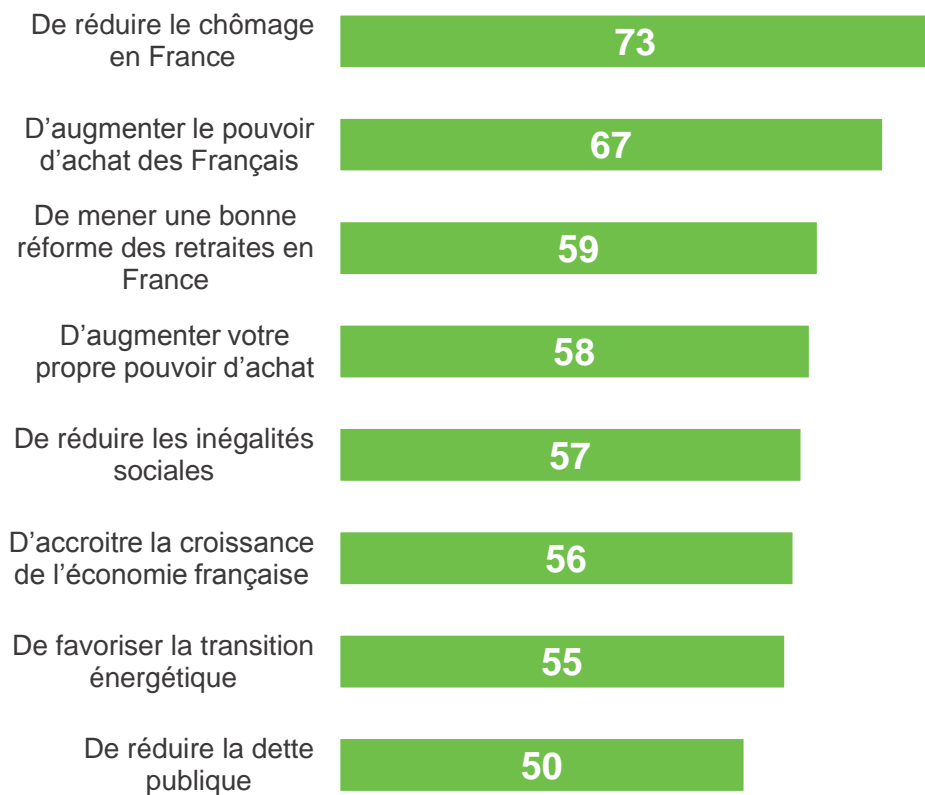
- À tous, en % -



# Les sujets sociaux liés au pouvoir d'achat et à l'emploi sont plus prioritaires au yeux des sympathisants de gauche et du Rassemblement National. Ceux liés à la croissance économique et aux retraites sont plus prioritaires pour les sympathisants de la République en Marche et de la droite

Et diriez-vous qu'il est prioritaire, important mais pas prioritaire ou secondaire... ?

- À tous, en % de réponses « Prioritaire » -



	La France insoumise	PS	Europe Écologie les Verts	LA RÉPUBLIQUE En Marche!	les Républicains	Rassemblement National
De réduire le chômage en France	78	72	72	70	70	75
D'augmenter le pouvoir d'achat des Français	74	73	55	45	69	78
De mener une bonne réforme des retraites en France	54	54	58	69	62	58
D'augmenter votre propre pouvoir d'achat	73	64	39	43	59	71
De réduire les inégalités sociales	81	68	64	50	39	43
D'accroître la croissance de l'économie française	52	53	39	70	69	53
De favoriser la transition énergétique	76	65	81	62	35	36
De réduire la dette publique	38	46	49	53	66	51

**La confiance dans le gouvernement pour  
mener les politiques concernant les sujets  
économiques et sociaux**

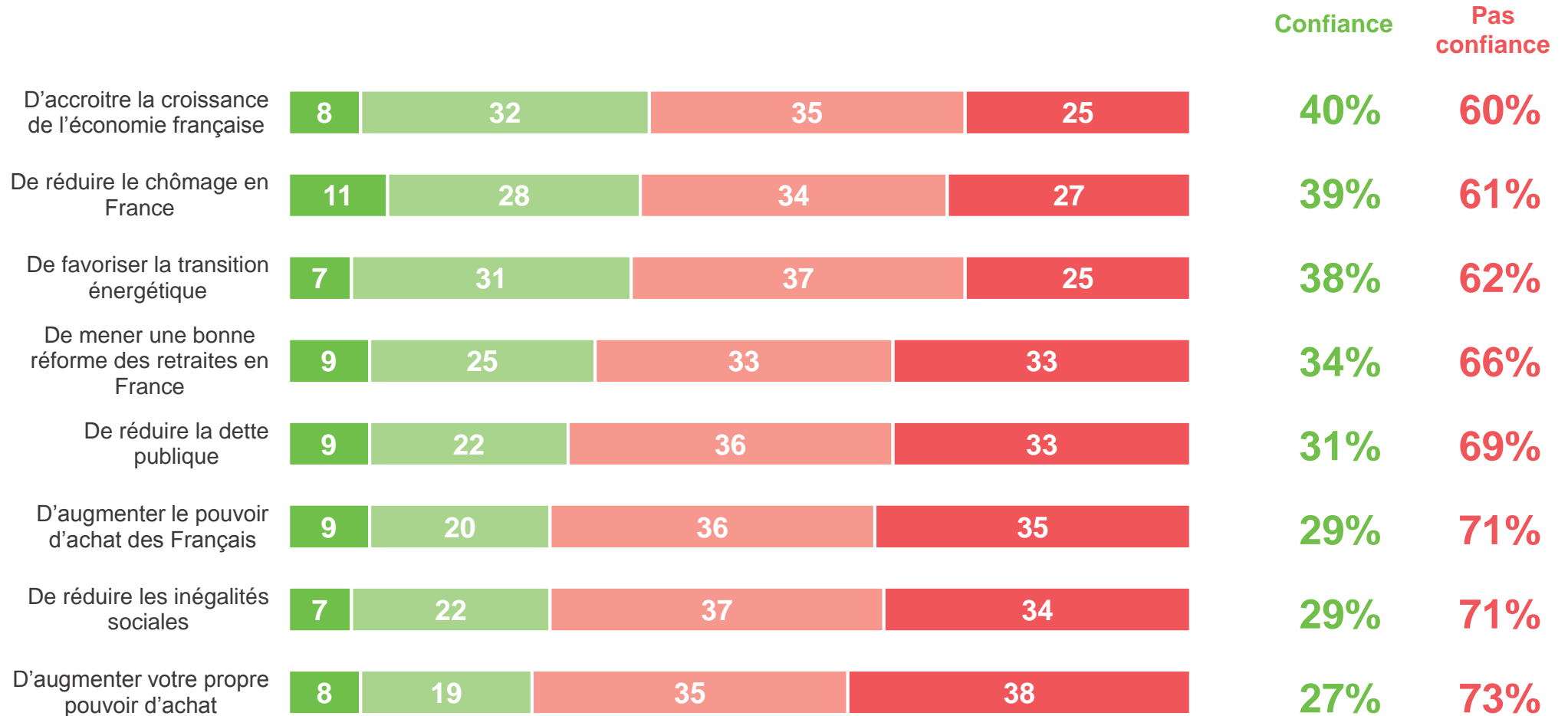




# Les Français ont plus confiance dans la capacité du gouvernement à mener des politiques liées à l'économie et l'environnement (bien qu'elle reste minoritaire) qu'à traiter les sujets relatifs au pouvoir d'achat et aux inégalités

Faites-vous confiance ou pas confiance au gouvernement pour mener une politique permettant... ?

- À tous, en % -

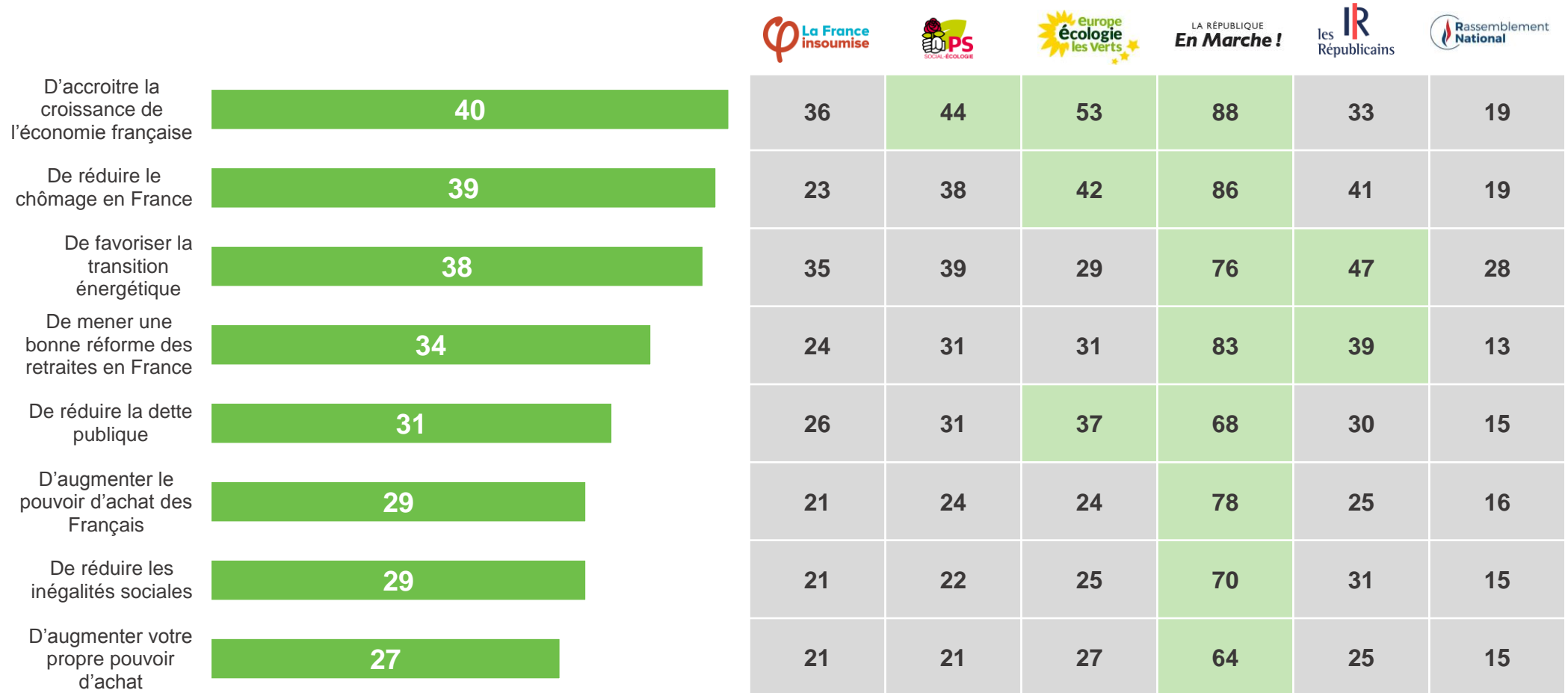


■ Tout à fait confiance ■ Plutôt confiance ■ Plutôt pas confiance ■ Pas du tout confiance

# Les sympathisants d'Europe Ecologie Les Verts se montrent plus confiants envers le gouvernement que la moyenne pour traiter les sujets économiques quand les proches des Républicains sont plus confiants sur les sujets des retraites et de l'environnement

Faites-vous confiance ou pas confiance au gouvernement pour mener une politique permettant... ?

- À tous, en % de réponses « **Confiance** » -



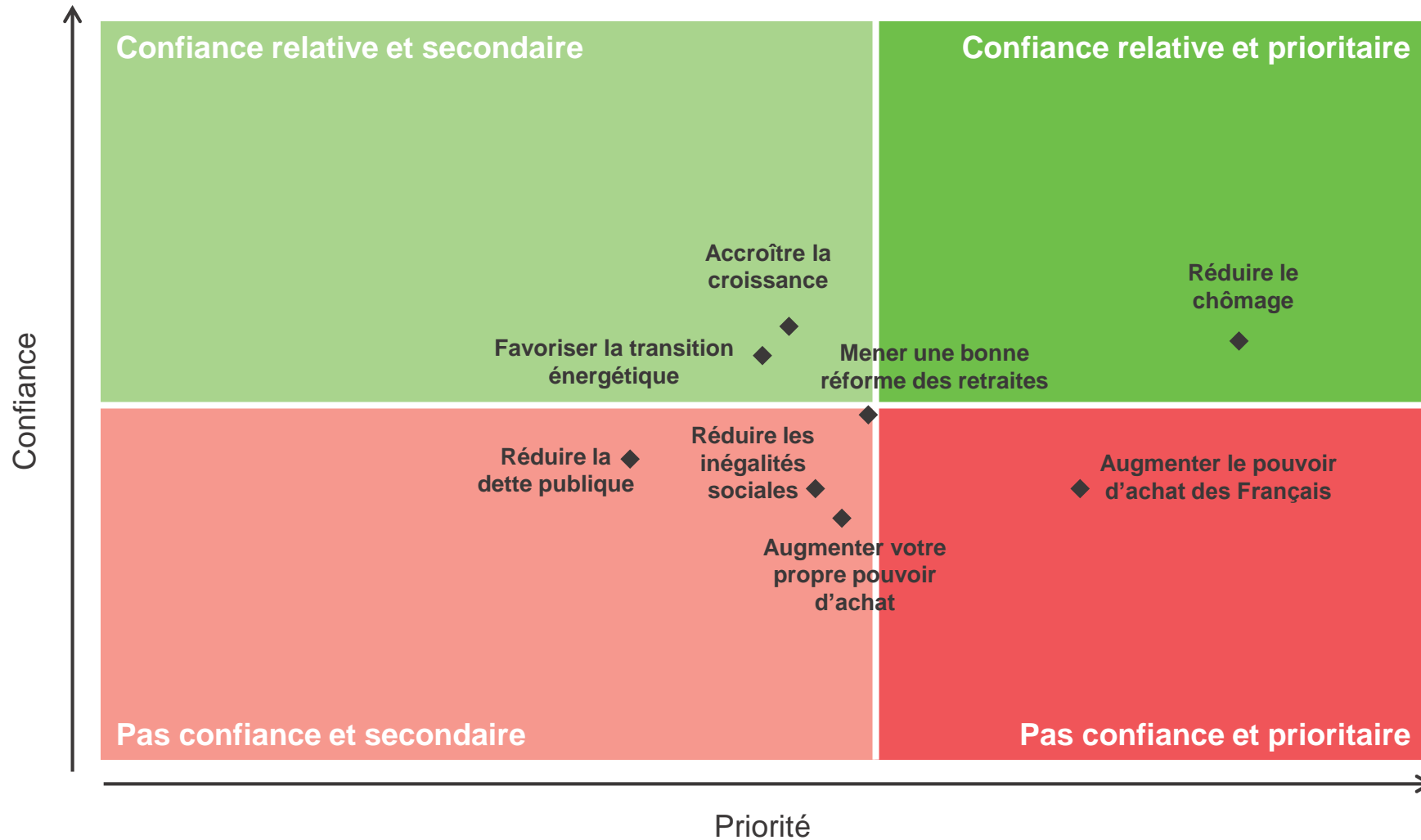
# Synthèse



# Cartographie de la confiance en fonction du niveau de priorité concernant les sujets économiques et sociaux

Faites-vous confiance ou pas confiance au gouvernement pour mener une politique permettant... ? Et diriez-vous qu'il est prioritaire, important mais pas prioritaire ou secondaire... ?

- À tous, en % -



# Contacts

Merci de noter que toute **diffusion de ces résultats** doit être accompagnée des éléments techniques suivants :  
le **nom de l'institut**, le **nom du commanditaire de l'étude**,  
la **méthode d'enquête**, les **dates de réalisation** et la **taille de l'échantillon**.

---

Suivez l'actualité de Harris Interactive sur :



[www.harris-interactive.com](http://www.harris-interactive.com)



[Facebook](#)



[Twitter](#)



[LinkedIn](#)

**Contacts Harris Interactive en France :**

Jean-Daniel Lévy – Directeur du Département Politique & Opinion - 01 44 87 60 30 - [jdlevy@harrisinteractive.fr](mailto:jdlevy@harrisinteractive.fr)

Laurence Lavernhe – Responsable de la communication - 01 44 87 60 94 - 01 44 87 60 30 - [llavernhe@harrisinteractive.fr](mailto:llavernhe@harrisinteractive.fr)

ahead of what's next