

Une étude



**harris  
interactive**  
ahead of what's next

pour



# La discrimination dans l'accès aux stages

Comment lutter contre les discriminations dans l'accès aux stages en entreprise ?

**Juin 2019**

---

**Jean-Daniel Lévy**, Directeur du Département Politique – Opinion

**Gaspard Lancrey-Javal**, Directeur d'études au Département Politique – Opinion

**Morgane Hauser**, Chef de groupe au Département Politique – Opinion

# Méthodologie d'enquête



Enquête réalisée **en ligne** les **20** et **21** juin 2019.



Échantillon de **1008** personnes âgées de 18 ans et plus, représentatif de la population française majeure.



Méthode des quotas et redressement appliqués aux variables suivantes : **sexe**, **âge**, **catégorie socio-professionnelle** et **région de l'interviewé**.



Aide à la lecture des résultats détaillés :

- Les chiffres présentés sont exprimés en pourcentage.
- Les évolutions par rapport à 2014 sont indiquées comparativement à une étude Harris Interactive pour *Pote à Pote* réalisée du 1<sup>er</sup> au 3 juillet 2014 auprès d'un échantillon national représentatif de 1000 personnes âgées de 18 ans et plus.

# Intervalle de confiance

L'intervalle de confiance (parfois appelé « marge d'erreur ») permet de déterminer la confiance qui peut être attribuée à une valeur, en prenant en compte la valeur observée et la taille de l'échantillon. Si le calcul de l'intervalle de confiance concerne les sondages réalisés avec la méthode aléatoire, il est communément admis qu'il est proche pour les sondages réalisés avec la méthode des quotas.

Taille de l'échantillon	5% ou 95%	10% ou 90%	20% ou 80%	30% ou 70%	40% ou 60%	50%
100 interviews	4,4	6,0	8,0	9,2	9,8	10
200 interviews	3,1	4,3	5,7	6,5	6,9	7,1
300 interviews	2,5	3,5	4,6	5,3	5,7	5,8
400 interviews	2,2	3,0	4,0	4,6	4,9	5,0
500 interviews	2,0	2,7	3,6	4,1	4,4	4,5
600 interviews	1,8	2,4	3,3	3,8	4,0	4,1
800 interviews	1,5	2,1	2,8	3,2	3,4	3,5
1 000 interviews	1,4	1,8	2,5	2,9	3,0	3,1
2 000 interviews	1,0	1,3	1,8	2,1	2,2	2,3
3 000 interviews	0,8	1,1	1,5	1,7	1,8	1,8
4 000 interviews	0,7	0,9	1,3	1,5	1,6	1,6
6 000 interviews	0,6	0,8	1,1	1,3	1,4	1,4

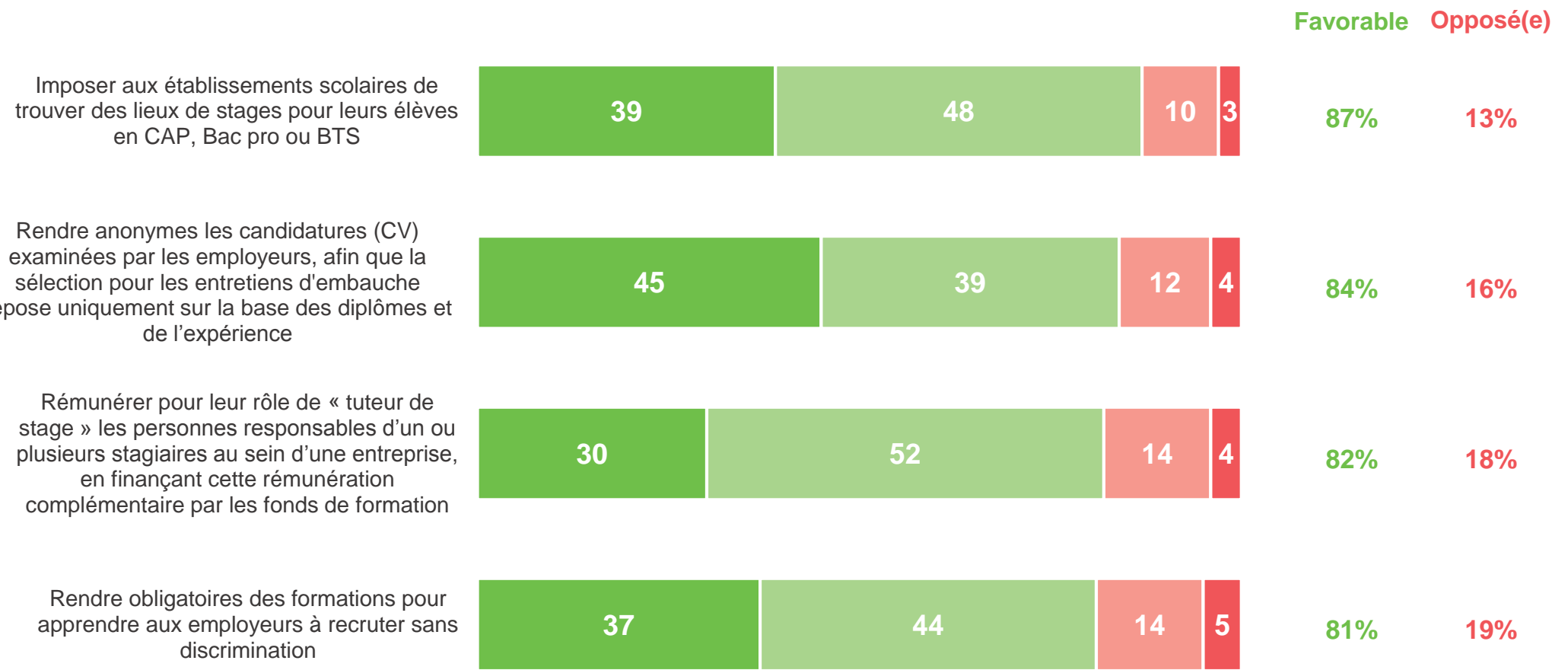
# Les résultats de l'enquête



# Les Français dans leur ensemble se montrent largement favorables à toutes les mesures envisagées pour favoriser l'accès des lycéens aux stages dans les entreprises et lutter contre la discrimination

Voici des mesures envisageables pour lutter contre les discriminations envers les lycéens en ce qui concerne l'accès à des stages en entreprise. Pour chacune de ces mesures, y êtes-vous personnellement tout à fait favorable, plutôt favorable, plutôt opposé(e) ou tout à fait opposé(e) ?

- À tous, en % -

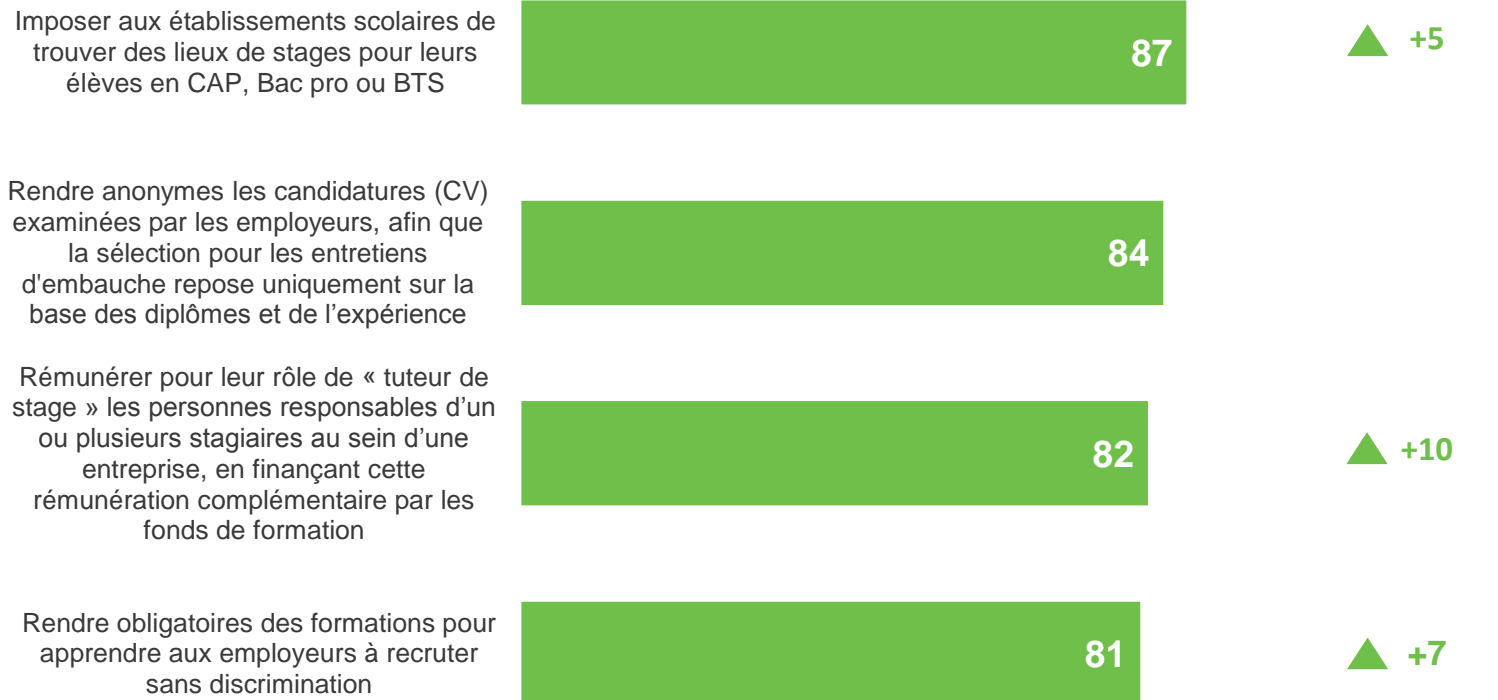
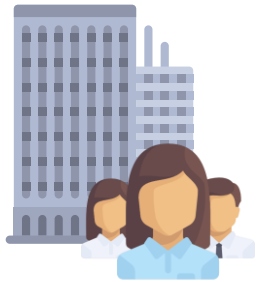


■ Tout à fait favorable    
 ■ Plutôt favorable    
 ■ Plutôt opposé(e)    
 ■ Tout à fait opposé(e)

# Les différentes mesures visant à lutter contre les discriminations envers les lycéens convainquent les Français encore davantage qu'il y a cinq ans, notamment sur les questions de formation et de rémunération

Voici des mesures envisageables pour lutter contre les discriminations envers les lycéens en ce qui concerne l'accès à des stages en entreprise. Pour chacune de ces mesures, y êtes-vous personnellement tout à fait favorable, plutôt favorable, plutôt opposé(e) ou tout à fait opposé(e) ?

- À tous, en % de réponses « Favorable » -

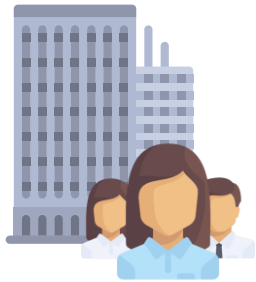


L'anonymisation des CV convainc davantage les Français pour lutter contre les discriminations envers les lycéens que pour lutter contre les discriminations à l'embauche de façon générale (84% contre 76%)\*

## Dans l'ensemble, les femmes se montrent légèrement plus favorables que les hommes aux différentes mesures, de même que les personnes issues des catégories populaires ou aujourd'hui inactives

Voici des mesures envisageables pour lutter contre les discriminations envers les lycéens en ce qui concerne l'accès à des stages en entreprise. Pour chacune de ces mesures, y êtes-vous personnellement tout à fait favorable, plutôt favorable, plutôt opposé(e) ou tout à fait opposé(e) ?

- À tous, en % de réponses « Favorable » -



Imposer aux établissements scolaires de trouver des lieux de stages pour leurs élèves en CAP, Bac pro ou BTS

87

Rendre anonymes les candidatures (CV) examinées par les employeurs, afin que la sélection pour les entretiens d'embauche repose uniquement sur la base des diplômes et de l'expérience

84

Rémunérer pour leur rôle de « tuteur de stage » les personnes responsables d'un ou plusieurs stagiaires au sein d'une entreprise, en finançant cette rémunération complémentaire par les fonds de formation

82

Rendre obligatoires des formations pour apprendre aux employeurs à recruter sans discrimination

81

Sexe		Âge					CSP		
Hommes	Femmes	18-24 ans	25-34 ans	35 à 49 ans	50-64 ans	65 ans et plus	CSP+	CSP-	Inactifs
86%	87%	85%	80%	88%	87%	91%	85%	87%	87%
80%	87%	89%	83%	83%	86%	81%	81%	85%	85%
84%	80%	82%	78%	82%	83%	84%	81%	83%	82%
77%	86%	88%	82%	82%	82%	77%	77%	85%	82%

## Dans l'ensemble, et quelle que soit l'origine de leurs parents ou leur propre proximité partisane, les Français se montrent favorables à ces mesures pour lutter contre la discrimination des lycéens

Voici des mesures envisageables pour lutter contre les discriminations envers les lycéens en ce qui concerne l'accès à des stages en entreprise. Pour chacune de ces mesures, y êtes-vous personnellement tout à fait favorable, plutôt favorable, plutôt opposé(e) ou tout à fait opposé(e) ?

- À tous, en % de réponses « Favorable » -



Imposer aux établissements scolaires de trouver des lieux de stages pour leurs élèves en CAP, Bac pro ou BTS

87

Rendre anonymes les candidatures (CV) examinées par les employeurs, afin que la sélection pour les entretiens d'embauche repose uniquement sur la base des diplômes et de l'expérience

84

Rémunérer pour leur rôle de « tuteur de stage » les personnes responsables d'un ou plusieurs stagiaires au sein d'une entreprise, en finançant cette rémunération complémentaire par les fonds de formation

82

Rendre obligatoires des formations pour apprendre aux employeurs à recruter sans discrimination

81

Nationalité des parents		Proximité partisane				
2 parents nés français	Au moins 1 parent né étranger	Gauche	LREM et MoDem	Droite	RN	Sans pref.
87%	88%	88%	87%	84%	92%	85%
84%	86%	92%	86%	75%	80%	81%
82%	80%	83%	78%	84%	87%	80%
81%	85%	88%	79%	76%	78%	79%



# Contacts

Merci de noter que toute **diffusion de ces résultats** doit être accompagnée des éléments techniques suivants :  
le **nom de l'institut**, le **nom du commanditaire de l'étude**,  
la **méthode d'enquête**, les **dates de réalisation** et la **taille de l'échantillon**.

---

Suivez l'actualité de Harris Interactive sur :



[www.harris-interactive.com](http://www.harris-interactive.com)



[Facebook](#)



[Twitter](#)



[LinkedIn](#)

**Contacts Harris Interactive en France :**

Jean-Daniel Lévy – Directeur du Département Politique & Opinion - 01 44 87 60 30 - [jdlevy@harrisinteractive.fr](mailto:jdlevy@harrisinteractive.fr)

Laurence Lavernhe – Responsable de la communication - 01 44 87 60 94 - 01 44 87 60 30 - [llavernhe@harrisinteractive.fr](mailto:llavernhe@harrisinteractive.fr)

ahead of what's next