

- **Comme au cours de la vague précédente, Marine Le Pen (15%) est désignée comme une des personnalités marquantes de la semaine, au même niveau que François Hollande (à égalité, 15%), et devant Nicolas Sarkozy (12%) ainsi que Jean-Luc Mélenchon (11%).** A l'approche du premier tour de l'élection présidentielle, les candidats représentant les deux principales formations politiques, François Hollande pour le Parti socialiste et Nicolas Sarkozy pour l'UMP, sont ainsi davantage considérés comme marquants qu'en janvier dernier (+6 points dans les deux cas). L'interview de Nicolas Sarkozy dans *Le Figaro Magazine* et sa déclaration officielle de la candidature, présentée dans les médias comme étant imminente, contribuent sans doute à cette visibilité médiatique accrue. Comme lors de la première vague, les Français estiment souvent que le candidat le plus marquant est celui pour lequel ils ont l'intention de voter.
- **Au premier tour, François Hollande arrive en première position avec 28% des intentions de vote, devant Nicolas Sarkozy (24%) – tous deux en progression d'un point depuis janvier dernier – et Marine Le Pen (20% ; stable).** La progression de François Bayrou observée depuis décembre 2011 connaît une pause, puis qu'il recueille aujourd'hui 13% des suffrages (soit 1 point de moins qu'en janvier). Notons également la stabilisation du score de Jean-Luc Mélenchon (8%).
- **Au second tour, François Hollande devance nettement l'actuel Président de la République, l'écart s'étant légèrement accentué depuis janvier,** puisque le candidat officiel du Parti socialiste recueille 57% (+ 2 points) des suffrages des exprimés, contre 43% pour l'actuel Président de la République.

Dans le détail :

Près de huit Français sur dix déclarent être intéressés par la campagne pour l'élection présidentielle de 2012

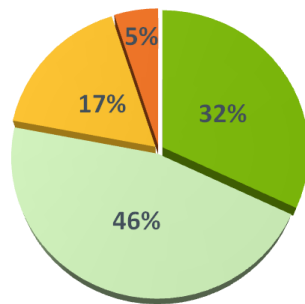
78% des Français se déclarent intéressés par la campagne pour l'élection présidentielle de 2012, dont un tiers (32%) se dit même « très intéressé » (pour 46% « plutôt intéressés »). En janvier dernier, une proportion équivalente se déclarait intéressée (79%), mais un peu moins indiquaient être « très intéressés » (29%) : **l'intérêt pour la campagne ne s'est pas élargi, il s'est donc en revanche légèrement intensifié.**

Comme en janvier dernier, **l'intérêt semble plus marqué chez les hommes (83%)** que chez les femmes (73%), **chez les personnes âgées de 65 ans et plus (87%)** que chez les jeunes de 25 à 34 ans (74%), même s'il a

nettement régressé parmi les 50-64 ans (76%, -8 points) et a progressé parmi les 18-24 ans (84%, +10 points). De même, l'intérêt semble un peu plus prégnant **parmi les membres des catégories supérieures** (80%) que parmi les membres des catégories populaires (71%). L'intérêt pour cette campagne reste également plus réduit parmi les personnes dans des situations socio-économiques généralement plus fragiles, même si l'intérêt reste majoritaire (64% des familles monoparentales, 72% des habitants en HLM, 77% des locataires). Par ailleurs, on constate toujours que les personnes déclarant se sentir proches d'un parti, qu'il soit de Gauche (84%) ou de Droite (88%) prêtent plus d'intérêt pour la campagne que les personnes sans préférence partisane (59%). Notons que l'intérêt déclaré s'est un peu accru à Droite (+2 points) tandis qu'il est en léger reflux à Gauche (-3 points).



Diriez-vous que vous êtes très, plutôt, plutôt pas ou pas du tout intéressé par la campagne présidentielle française ?



Sous-total Intéressé : 78% (-1 point)
 Hommes : 83% (-1)
 65 ans et plus : 87% (+1)
 Diplôme supérieur à Bac + 2 : 82% (-1)
 Sympathisants de Gauche : 84% (-3)
 Sympathisants de Droite : 88% (+2)

- Très intéressé
- Plutôt intéressé
- Plutôt pas intéressé
- Pas du tout intéressé

François Hollande, Marine Le Pen, Nicolas Sarkozy et Jean-Luc Mélenchon, candidats les plus marquants de la semaine

Invités à désigner à leurs yeux le candidat le plus marquant de la semaine écoulée, les Français placent à nouveau Marine Le Pen en bonne position, à égalité avec François Hollande (15% chacun). Viennent ensuite le Président de la République, Nicolas Sarkozy (12%), et Jean-Luc Mélenchon, le représentant du Front de Gauche (11%). Notons que les six personnalités les plus citées comme « candidat marquant de la semaine » – les quatre personnalités susnommées ainsi que François Bayrou (6%) et Eva Joly (2%) – sont également les candidats qui bénéficient des intentions de vote les plus élevées pour le premier tour de l'élection présidentielle. Notons également que toujours plus d'un tiers des inscrits ne cite aucun candidat (35%, -2 points).

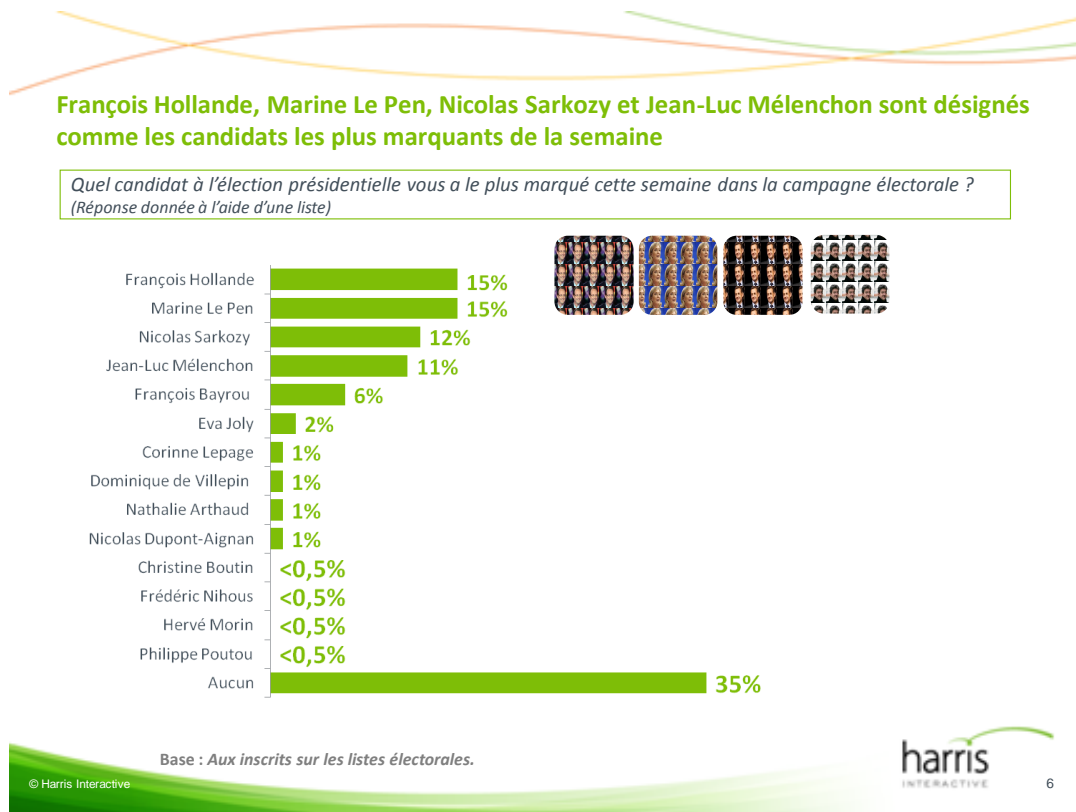
François Hollande, en hausse de 6 points par rapport à la vague précédente, est davantage cité que la moyenne comme « candidat le plus marquant de la semaine » parmi les sympathisants de Gauche (32%) et notamment du Parti Socialiste (39%). Les personnes citant François Hollande comme candidat le plus marquant évoquent notamment l'« enfarinage » dont il a été victime, ainsi que le stoïcisme qui lui est attribué dans le débat médiatique – que ce soit pour vanter son calme ou dénoncer une forme d'inertie.

Comme en janvier dernier, **Marine Le Pen** est, quant à elle, davantage perçue comme marquante par les plus jeunes (21% des 18-24 ans), les sympathisants du Front National (70%), ceux qui ont voté pour son père en 2007 (52%) et ceux qui envisagent de lui donner leur voix cette année (48%). Ceux qui citent la candidate du Front National évoquent principalement sa visite récente dans les DOM-TOM, et l'accueil houleux qu'elle y a parfois reçu, ainsi que sa présence médiatique de façon générale.

Nicolas Sarkozy, en hausse également de 6 points, est particulièrement cité par les sympathisants de Droite (37%), et particulièrement de l'UMP (41%), ainsi que par ses anciens électeurs en 2007 (30%) et ceux qui envisagent de voter pour lui cette année (44%). Ces personnes citant l'actuel Président de la République, candidat officieux à sa réélection, mobilisent principalement l'interview qu'il a accordée au *Figaro Magazine*, et les potentiels référendums qu'il a évoqués à cette occasion.

Enfin, même si de façon un peu moins prononcée qu'au mois dernier, **Jean-Luc Mélenchon** a davantage été perçu comme marquant par les hommes (14%), les personnes âgées de 50 ans et plus (14%), et les sympathisants du Front de Gauche (40%) et plus largement de Gauche (17%), mais aussi du MoDem (19%). A

nouveau, il a marqué particulièrement les esprits des personnes qui déclarent qu'elles voteront pour lui au premier tour de l'élection de 2012 (43%). Les personnes citant le candidat du Front de Gauche comme candidat le plus marquant mettent en avant ses meetings, et célèbrent particulièrement son éloquence à la tribune.



La tendance observée en janvier dernier se confirme : **c'est souvent le candidat que l'on soutient qu'on considère le plus marquant**, sans doute parce que l'on prête à ses déclarations une oreille plus attentive et un poids plus important.

Intentions de vote premier tour : l'écart entre François Hollande et Nicolas Sarkozy reste inchangé, tandis que les scores de François Bayrou et Jean-Luc Mélenchon se stabilisent

François Hollande demeure le candidat qui recueille aujourd'hui le plus d'intentions de vote pour le 1^{er} tour de l'élection présidentielle, avec 28% des suffrages exprimés (+1 point). Certaines catégories renforcent leur intention de vote à son égard, notamment les membres des catégories supérieures (33%, +5 points), les

personnes sans préférence partisane (19%, +4 points) et les sympathisants de Gauche (64%, +7 points). Parmi ces derniers, notons que 31% des sympathisants du Front de Gauche (+9 points) et 39% des sympathisants écologistes (+9 points) lui accordent leur voix dès le premier tour. Quant aux sympathisants PS, ils sont 83% (+5 points) à se « ranger » derrière le vainqueur de la primaire. En revanche, il perd quelques points auprès des membres des catégories populaires et des moins diplômés, au profit essentiellement de Marine Le Pen et François Bayrou.

Nicolas Sarkozy recueille quant à lui 24% des intentions de vote, soit 1 point de plus que lors de la mesure de janvier. Alors que la vague de janvier avait montré une certaine érosion des intentions de vote à son égard parmi des catégories lui étant traditionnellement acquises (-11 points parmi les sympathisants UMP, notamment), cette enquête de février montrent un rebond partiel pour le premier tour : +5 points parmi les 65 ans et plus (42%) et parmi les sympathisants de Droite comme de l'UMP (respectivement 72% et 80%, +6 et +5 points), tout en étant également cité par 22% de 18-24 ans (+9 points). Les deux-tiers des personnes ayant voté pour lui au premier tour en 2007 (66%) envisagent à nouveau de lui accorder leur suffrage au premier tour de la prochaine élection. Il perd en revanche du terrain auprès des femmes et des ouvriers.

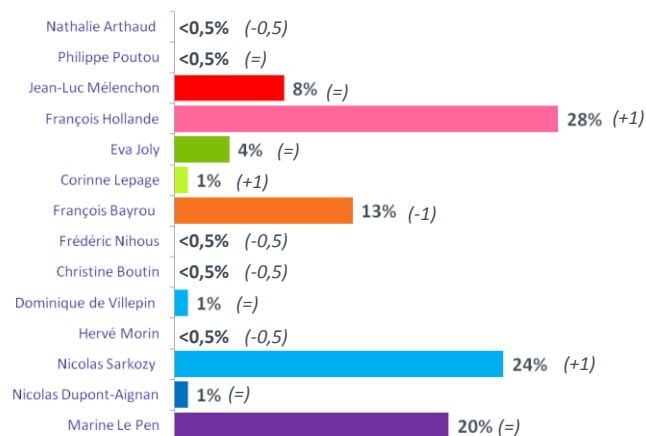
Comme en janvier dernier, **Marine Le Pen reste à un niveau d'intentions de vote élevé, à 20%** (stable). Elle bénéficie du vote de 29% des personnes vivant dans un immeuble collectif de type HLM, 28% des catégories populaires, 32% des personnes ayant un diplôme inférieur au baccalauréat, de 94% des sympathisants du Front National, mais aussi de 34% des personnes ne déclarant aucune sympathie partisane (+3 points), ce qui renforce sa première position auprès de cette large frange de la population.

Après la progression observée ces dernières semaines, les intentions de vote à l'égard François Bayrou se stabilisent, voire diminuent légèrement : 13% des inscrits envisagent ainsi de voter pour le candidat du MoDem au premier tour de l'élection présidentielle (-1 point). Le soutien qui lui est accordé par les sympathisants du MoDem recule, même s'il reste largement majoritaire (73%, -9 points). Ses électeurs de 2007 ne sont que quatre sur dix à déclarer l'intention de renouveler ce vote en avril prochain (42%, -9 points). A un peu plus de deux mois du premier tour de l'élection présidentielle, les autres candidats du centre ou se positionnant au centre-droit semblent pâtir de la polarisation de la campagne autour de candidats représentant des partis plus importants (ainsi Hervé Morin et Christine Boutin perdent chacun 0,5 point), à l'exception de Corinne Lepage, en progression d'un point (1%), et Dominique de Villepin, stable à 1%.

Notons qu'à Gauche de François Hollande, **Jean-Luc Mélenchon semble confirmer la hausse des intentions de vote en sa faveur observée en janvier dernier (8%, stable, et 62% des sympathisants du Front de Gauche).**

La candidate d'Europe Ecologie – Les Verts, **Eva Joly**, reste stable dans les intentions de vote, avec 4% des suffrages. A nouveau, seuls 34% des sympathisants du mouvement écologiste indiquent aujourd'hui avoir l'intention de voter pour elle, ceux-ci étant désormais plus nombreux à se porter dès le premier tour vers le candidat socialiste (39%, +9 points).

Enfin, les autres candidats recueillent 1% des suffrages ou moins.



Base : Aux inscrits sur les listes électorales ayant exprimé un vote en faveur d'un candidat.

© Harris Interactive

harris
INTERACTIVE

13

Intentions de vote pour le 2nd tour : François Hollande l'emporterait aujourd'hui plus nettement encore sur Nicolas Sarkozy au second tour de l'élection présidentielle

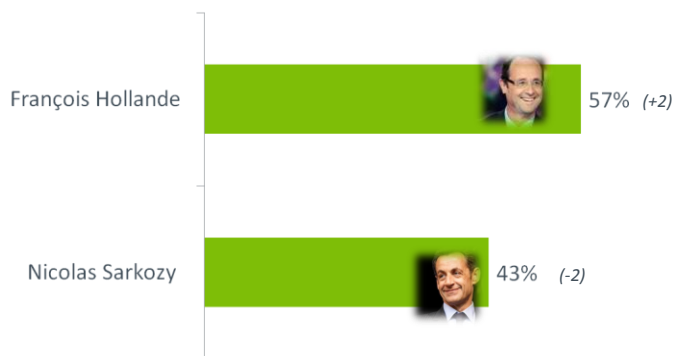
Au second tour, **57% des personnes qui expriment une intention de vote se déclarent en faveur de François Hollande, soit une progression de 2 points par rapport à l'enquête réalisée en janvier.** Une nouvelle fois, il

bénéficie majoritairement des intentions de vote de toutes les tranches d'âge sauf des personnes âgées de 65 ans et plus (38%) et du report de voix des électeurs de premier tour d'Eva Joly, de Jean-Luc Mélenchon mais aussi de François Bayrou qui expriment une intention de vote pour le second tour (respectivement 91%, 97% et 58%). Notons que les intentions de vote à son égard se renforcent parmi les personnes ne se déclarant proches ni d'une formation politique de Gauche, ni d'une formation politique de Droite : les sympathisants du MoDem (57%, +7 points), les sans préférence partisane (64%, +13 points).

Nicolas Sarkozy obtient 43% des suffrages au total pour le second tour. Comme au premier tour, il connaît ses meilleurs scores chez les personnes âgées de 65 ans et plus (62%, +5 points), chez les propriétaires (47%), chez les indépendants (48%) et chez les inactifs (49%). Néanmoins, les intentions de vote en sa faveur sont en forte baisse parmi les 25-34 ans (35%, -8 points) les professions intermédiaires (33%, -14 points), les ouvriers (33%, -6 points) et les personnes sans préférence partisane (36%, -13 points). Le Président de la République semble donc avoir tiré, sur le court terme, un bénéfice limité des prémices de son entrée en campagne, dont le sentiment d'imminence a été renforcé par l'interview qu'il a accordée au *Figaro Magazine*. Avec 43% des suffrages au total, le report majoritaire des électeurs frontistes de premier tour exprimant l'intention d'aller voter au second se renforce certes par rapport à janvier dernier (78%, +9 points), mais cela ne suffit pas à rééquilibrer le rapport de forces en sa faveur.



Intentions de vote pour le second tour de l'élection présidentielle de 2012



Base : Aux inscrits sur les listes électorales ayant exprimé un vote en faveur d'un candidat.

