

NOTE

Les Français et les élections législatives de 2012

Etude *Harris Interactive* pour LCP

Enquête réalisée en ligne du 5 au 7 juin 2012. Echantillon de 1043 personnes inscrites sur les listes électorales, issu d'un échantillon représentatif de la population française âgée de 18 ans et plus, à partir de l'access panel Harris Interactive. Méthode des quotas appliquée aux variables suivantes : sexe, âge, catégorie socioprofessionnelle et région de l'interviewé(e) ; et, pour les intentions de vote, redressement sur le comportement électoral antérieur.

*_**

Paris, le 8 juin 2012 – A la demande de LCP, Harris Interactive a **interrogé les Français inscrits sur les listes électorales à quelques jours du premier tour des élections législatives**. Il s'agissait non seulement d'appréhender le rapport de forces s'établissant à l'approche du scrutin, mais également de déterminer l'intérêt des Français pour la campagne électorale en cours, ainsi que les motivations du vote et le souhait de voir ou non le nouveau gouvernement bénéficier d'une majorité à l'Assemblée Nationale.

Que retenir de cette enquête ?

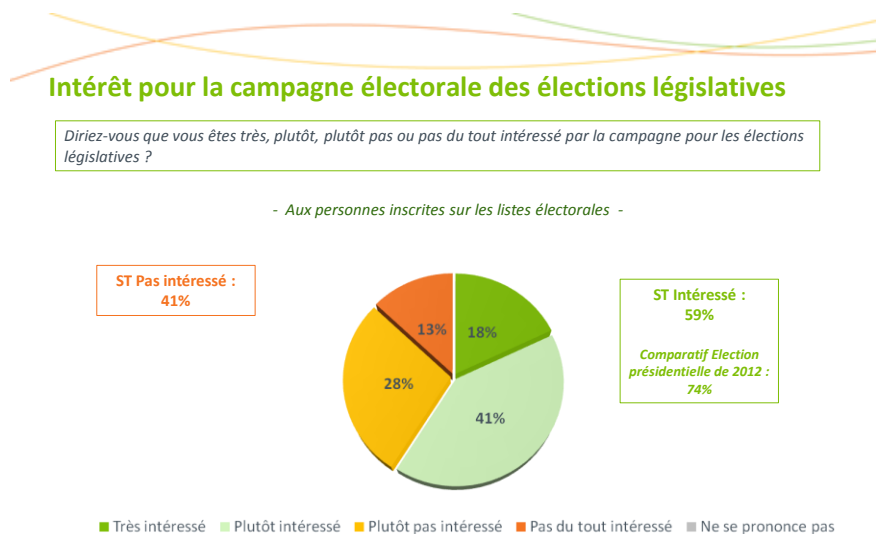
- **Six Français inscrits sur les listes électorales sur dix (59%) se déclarent intéressés par la campagne pour les élections législatives, dont 18% très intéressés**. Si cette proportion reste majoritaire, elle est bien moindre que pour la campagne présidentielle (74% une dizaine de jours avant le scrutin).
- **Très majoritairement (71%), les inscrits indiquent qu'ils voteront d'abord en fonction d'enjeux nationaux**. Dans ce contexte, **une courte majorité (53% ; +8 points) souhaite que François Hollande soit doté par ce scrutin d'une majorité à l'Assemblée Nationale**, cette proportion étant en hausse depuis le soir du second tour, principalement auprès des personnes sans préférence partisane.

- Plus précisément, **26% des inscrits désirent voir le Parti Socialiste en mesure de disposer seul de la majorité absolue** (dont 66% des sympathisants PS), **quand 30% préféreraient qu'il soit nécessaire au Parti Socialiste de s'allier avec d'autres forces politiques de Gauche comme Le Front de Gauche ou Europe Ecologie – Les Verts pour gouverner** (dont 81% des sympathisants du Front de Gauche et 71% des sympathisants écologistes) et **43% qui aimeraient voir le PS négocier avec le MoDem pour avoir la majorité et gouverner** (dont 75% des sympathisants du MoDem et 80% des sympathisants de Droite).
- En termes d'intentions de vote, **34% (+6 points par rapport à l'intention de vote réalisée le soir du 6 mai) des inscrits font part de leur intention de voter en faveur d'un candidat socialiste / Divers Gauche**, tandis que 33% ont l'intention de donner leur suffrage à un candidat de Droite et 15% à un candidat d'Extrême-Droite.

Dans le détail :

Un intérêt majoritaire pour la campagne des élections législatives, mais bien moindre que pour l'élection présidentielle

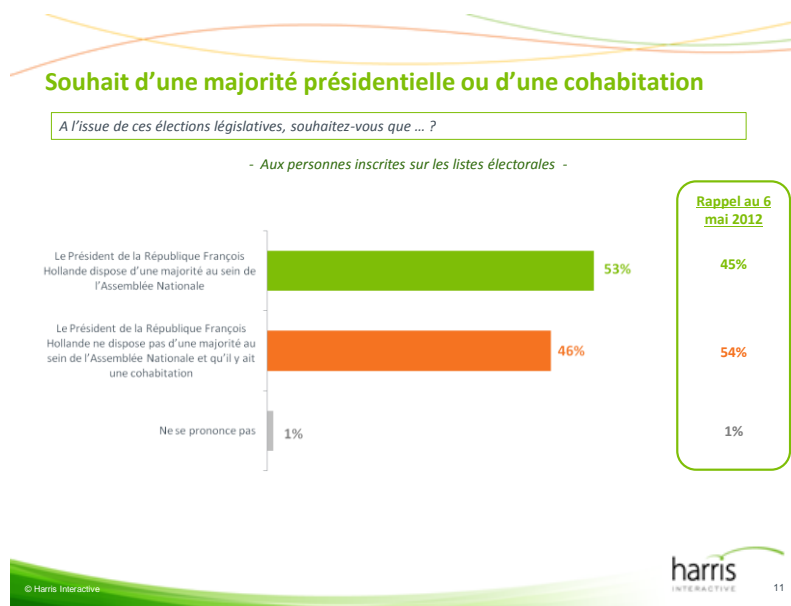
Environ **six Français sur dix (59%) se déclarent intéressés par la campagne pour les élections législatives, dont 18% très intéressés**. A titre de comparaison, une semaine avant le premier tour de l'élection présidentielle, 74% des Français mentionnaient être intéressés par la campagne de cette élection, dont 27% très intéressés. L'intérêt porté à ce scrutin permettant, un mois à peine après l'entrée en fonction du nouveau Président, d'élire les députés, apparaît donc plutôt mesuré. Dans le détail, on observe que **cet intérêt est plus important parmi les hommes** que les femmes (66% contre 53%), parmi **les personnes les plus âgées** que parmi les personnes d'âge intermédiaire (67% des personnes de 50 à 64 ans et 74% des 65 ans et plus contre seulement 46% des 25-34 ans et 47% des 35-49 ans), parmi **les plus diplômés** que les moins diplômés (63% contre 55%) et parmi les **sympathisants de Gauche** que parmi les sympathisants de Droite (73% contre 67%). Notons que **l'intérêt déclaré est assez faible parmi les sympathisants frontistes (49%)** et électeurs de Marine Le Pen au premier tour de l'élection présidentielle (45%). En revanche, il est particulièrement développé chez les électeurs de François Hollande (72%). On le voit ainsi les Français éprouvant traditionnellement de l'intérêt pour la politique en général se distinguent des autres. Ajoutons à cela un intérêt non seulement sociologiquement marqué mais également politiquement.



Une perception d'enjeux avant tout nationaux, une courte majorité de Français désirant que François Hollande dispose d'une majorité au sein de l'Assemblée Nationale

Invités à indiquer s'ils voteront ce dimanche d'abord en fonction d'enjeux nationaux ou d'enjeux locaux (dans leur ville ou circonscription), **les inscrits sur les listes électorales déclarent très majoritairement que ce sont avant tout des enjeux nationaux qui influenceront leur vote** : 71% contre 28% qui se décideront d'abord en fonction d'enjeux locaux. Toutes les catégories de population donnent la primauté aux enjeux **nationaux**, et plus particulièrement les **hommes** (78%), les individus âgés de **25 à 34 ans** (76%), les membres des catégories **supérieures** (77% contre 62% des CSP-), les plus **diplômés** (79%) et les plus **aisés** (88%), ainsi que les sympathisants de **Gauche** (77%) et notamment ceux du **Parti Socialiste** (78%). Les plus nombreux à indiquer qu'ils privilégieront les enjeux locaux sont les électeurs de Marine Le Pen au premier tour de l'élection présidentielle (36%), ainsi que ceux qui ont l'intention de voter pour un candidat du MoDem (32%) ou un candidat d'Extrême-Droite ou de Droite (28%).

Se positionnant avant tout en fonction d'enjeux nationaux, les Français votent donc principalement pour que François Hollande dispose ou non d'une majorité. Alors qu'au soir du second tour de l'élection présidentielle, le 6 mai dernier, une courte majorité d'inscrits (54%) déclarait souhaiter une cohabitation, on observe aujourd'hui que c'est désormais l'hypothèse d'une majorité à l'Assemblée pour le nouveau gouvernement qui séduit une courte majorité de la population. En effet, **53%** (+8 points par rapport à la mesure du 6 mai) **souhaitent que le Président de la République François Hollande dispose d'une majorité au sein de l'Assemblée Nationale.**

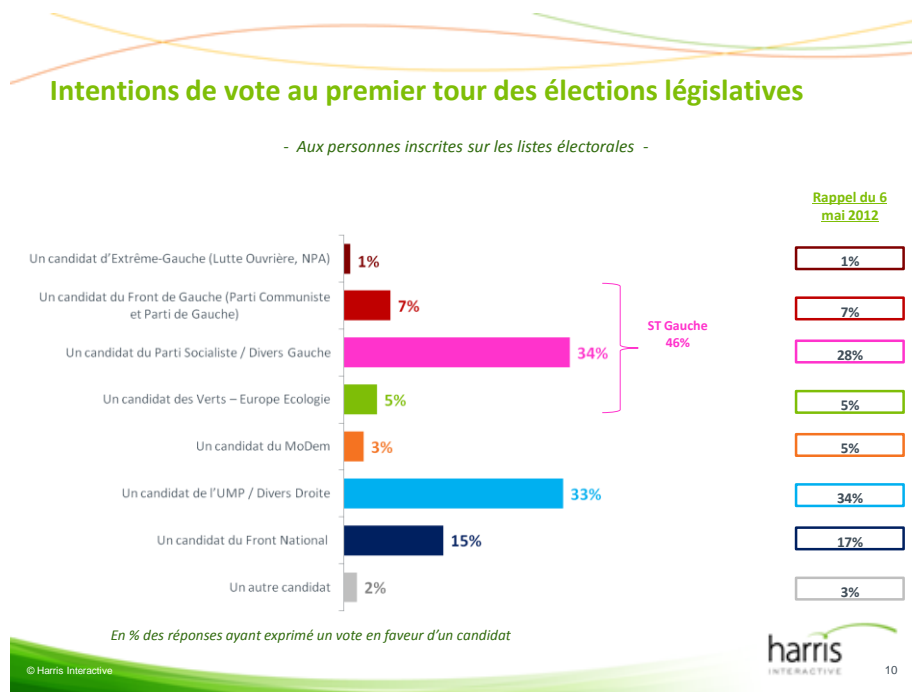


Si la quasi-totalité du peuple de Gauche (95% ; dont 98% des sympathisants PS et 86% des sympathisants EELV) émet ce souhait, constatons que c'est également majoritairement le cas des sympathisants du MoDem (56% ; +7 points par rapport à la dernière mesure) tandis que les personnes sans préférence partisane apparaissent davantage partagées mais beaucoup plus en faveur de la majorité présidentielle qu'au soir du second tour (46%, soit +13 points, contre 53% pour la cohabitation). L'hypothèse d'une Assemblée de Droite face à un gouvernement de Gauche plaît davantage aux sympathisants de Droite (87%) et d'Extrême-Droite (84%), et donc logiquement à ceux qui ont l'intention de donner leur voix à un candidat de Droite ou d'Extrême-Droite (89%), mais également, même si dans une moindre mesure, aux femmes (49%) et aux peu ou pas diplômés (51%).

Plus précisément, **26% des inscrits désirent voir le Parti Socialiste en mesure de disposer seul de la majorité absolue** (dont 66% des sympathisants PS et 58% des électeurs de premier tour de François Hollande), **quand 30% préféreraient qu'il soit nécessaire au Parti Socialiste de s'allier avec d'autres forces politiques de Gauche comme Le Front de Gauche ou Europe Ecologie – Les Verts pour gouverner** (dont 81% des sympathisants du Front de Gauche et 71% des sympathisants écologistes) et **43% qui aimeraient voir le PS négocier avec le MoDem pour avoir la majorité et gouverner** (dont 75% des sympathisants du MoDem et 80% des sympathisants de Droite).

Un rapport de forces en faveur de la Gauche à quelques jours du scrutin

Davantage de Français souhaitant une majorité pour le Président, **les intentions de vote en faveur d'un candidat du Parti Socialiste / Divers Gauche progressent**. En effet, de 28% le soir du 6 mai dernier, elles sont passées à 34% aujourd'hui. Au total, la Gauche est donc créditée de 46% des suffrages potentiels (7% pour un candidat Front de Gauche et 5% pour un candidat d'Europe Ecologie) tandis que les candidats du MoDem recueillent 3% des suffrages (-2 points), ceux de l'UMP / Divers Droite 33% (-1 point) et ceux de l'Extrême-Droite 15% (-2 points). Dans cette configuration, le Parti Socialiste pourrait espérer remporter de 275 à 302 sièges sur les 577 que compte l'Assemblée.



Les candidats du Parti Socialiste réalisent leurs meilleurs scores parmi les personnes de 50 à 64 ans (39%), les CSP+ (40%) et les salariés du public (46%). 86% des électeurs de premier tour de François Hollande confirment leur soutien au Parti Socialiste en choisissant un candidat de cette formation, tout comme 32% des électeurs de premier tour de Jean-Luc Mélenchon et 21% des électeurs de premier tour d'Eva Joly ainsi que 24% des électeurs de premier tour de François Bayrou.

*_**

Merci de noter que toute diffusion de ces résultats doit être accompagnée d'éléments techniques tels que : la méthode d'enquête, les dates de réalisation, le nom de l'institut – Harris Interactive-, la taille de l'échantillon.

A propos de Harris Interactive

Harris Interactive est un institut de référence sur le marché des études (6^{ème} rang mondial des sociétés d'étude ad hoc). La structure française, fondée en 1995 par Nathalie PERRIO-COMBEAUX et Patrick VAN BLOEME sous le nom de Novatris, a rejoint le groupe en mars 2004.

Harris Interactive propose des méthodes d'études innovantes ainsi que des analyses et un conseil stratégique qui aident les clients à prendre des décisions réfléchies et efficaces. Le groupe doit sa réputation aux sondages d'opinion « Harris Poll » et à son rôle précurseur dans les méthodes d'études en ligne. La société a mis en place ce qui, selon elle, constitue le panel le plus important au monde : le Harris Poll Online. Harris Interactive est au service de sa clientèle dans le monde entier grâce à ses bureaux en Amérique du Nord et en Europe. Pour plus de renseignements sur Harris Interactive, veuillez consulter www.harrisinteractive.fr

Contact Harris Interactive en France:

Laurence Lavernhe – 39 Rue Crozatier– 75012 Paris - Tel: 01 44 87 60 94 – 01 44 87 60 30 - llavernhe@harrisinteractive.fr
Jean-Daniel Lévy – Directeur du Département Politique – Opinion - 01 44 87 60 30 – jdlevy@harrisinteractive.fr