

### Les Français et le « modèle allemand »

Sondage Harris Interactive pour Jolpress

Enquête réalisée en ligne du 31 janvier au 2 février 2012. Echantillon de 1008 individus représentatifs de la population française âgée de 18 ans et plus, à partir de l'access panel Harris Interactive. Méthode des quotas et redressement appliquée aux variables suivantes : sexe, âge, catégorie socioprofessionnelle et région de l'interviewé(e).

\*\_\*\*

A la demande de Jolpress, Harris Interactive a réalisé un sondage portant sur un thème récurrent du débat public français, et évoqué à plusieurs reprises par le Président de la République au cours de son intervention télévisée du 29 janvier 2012 : la référence à l'Allemagne comme modèle à suivre en matière de performance économique et de gestion des deniers publics. Cette enquête visait à interroger la structuration du regard porté par les Français sur leur voisin allemand, et sur l'opportunité d'en faire un modèle économique et social pour la France.

#### Que retenir de cette enquête ?

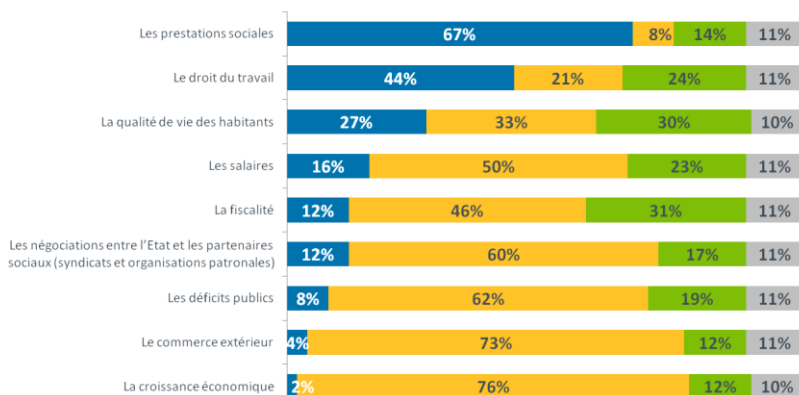
- **Une nette majorité de Français considère que la situation de l'Allemagne est préférable à la France dans de nombreux domaines économiques ou sociaux** : croissance économique (76%), commerce extérieur (73%), déficits publics (62%), négociation syndicale (60%), voire fiscalité (46% estiment qu'elle est meilleure en Allemagne, 12% France) et même en ce qui concerne les salaires (50% « meilleure » en Allemagne). **En revanche, les Français semblent préférer le droit du travail et les prestations sociales français à leurs équivalents allemands** (respectivement 44% et 67% les estiment meilleurs en France contre 21% et 8% pour l'Allemagne).
- **Si une courte majorité de Français considère que l'Allemagne pourrait constituer en théorie un modèle économique et social pour la France** (50% oui, 42% non), ils semblent néanmoins penser que

cela serait difficile à mettre en pratique, du fait des situations différentes entre les deux pays (constat partagé par 58% des répondants).

- **En ce qui concerne la vie quotidienne, les Français sont plus sceptiques sur l'avantage présenté par l'Allemagne en termes de qualité de vie** : ils sont presque autant à juger la qualité de vie meilleure en France qu'en Allemagne (27% contre 33%, pour 30% jugeant que cela est similaire), et seule une petite minorité estime qu'au global il est plus agréable de vivre (9%) ou de travailler (25%) en Allemagne, tandis qu'une majorité de Français ne s'imaginent pas vivre (64%) ou travailler (59%) en Allemagne.

**Les Français jugent la situation meilleure en Allemagne qu'en France sur de nombreux critères, sauf en ce qui concerne les prestations sociales et le droit du travail**

*Dans chacun des domaines suivants, la situation est-elle selon vous meilleure en Allemagne, meilleure en France, ou semblable en Allemagne et en France ?*



*Dans le détail :*

**Les Français identifient clairement l'Allemagne comme un modèle économique plus performant que la France, même si cette dernière reste une référence en matière sociale, par exemple sur le droit du travail ou les prestations sociales**

Invités à comparer la situation de la France à celle de l'Allemagne dans différents domaines, **les Français positionnent clairement l'Allemagne comme un pays où la situation économique est plus favorable qu'en France** : 76% des Français indiquent ainsi que l'Allemagne dispose d'une meilleure croissance économique que la France (contre seulement 2% portant un diagnostic inverse), 73% jugent que l'Allemagne dispose d'un meilleur commerce extérieur (contre 4% citant la France), 62% estiment que les déficits publics sont dans une situation plus favorable outre-Rhin (contre 8% citant la France), 60% déclarent que la négociation syndicale y est selon eux meilleure (contre 12%), 46% indiquant une préférence pour la fiscalité allemande (contre 12%). Notons que l'Allemagne apparaît aussi aux yeux des Français comme un pays où les salaires sont meilleurs – ce qui va pourtant à l'encontre d'un certain nombre d'études objectives réalisées sur le sujet. Ainsi, **les Français témoignent d'une vision très positive, voire idéalisée, de l'économie allemande par opposition à l'économie française** : la référence à un « modèle allemand » pourrait donc a priori trouver un certain écho auprès de la population française.

**En cohérence avec le discours du chef de l'Etat, les sympathisants de Droite sont plus nombreux que la moyenne à attribuer une supériorité à l'Allemagne dans ces différents domaines.** Notons également que les hommes se montrent plus enclins que les femmes à juger la situation de l'Allemagne préférable sur ces différents sujets : cela s'explique sans doute par leur plus forte exposition au débat politique, qui véhicule souvent l'image de l'Allemagne comme un modèle à suivre.

En revanche, les Français accordent une préférence à leur pays dans des domaines liés à la dimension sociale : la France apparaît préférable à l'Allemagne en matière de prestations sociales (67% contre 8%) et de droit du travail (44% contre 21%). **Malgré une certaine fascination pour un « modèle économique allemand », l'attachement au « modèle social français » reste donc une grille de lecture pertinente** pour presque toutes les catégories de population (et particulièrement les hommes), même si cela s'atténue auprès des personnes ne déclarant aucune sympathie politique particulière.

**L'exemplarité de l'Allemagne fait débat parmi les Français, qui semblent penser que les situations des deux pays sont trop distinctes pour transposer les politiques économiques sociales de l'un vers l'autre**

**Un Français sur deux (50%) souhaite que la France s'inspire de l'Allemagne dans l'élaboration des ses politiques économiques et sociales, quand 42% y sont opposés.**

**L'Allemagne est davantage considérée comme un modèle par les sympathisants de Droite, qui sont 75% à estimer que la France devrait s'inspirer des politiques économiques et sociales de ce pays, de même que par les personnes âgées de 65 ans et plus (57%), ou encore par celles dont les revenus nets mensuels du foyer sont les plus élevés (65% parmi les personnes touchant des revenus supérieurs à 5 000€).**

La difficulté pour les Français à trancher ce débat sur l'exemplarité de l'Allemagne est sans doute lié au **sentiment que ces deux pays semblent trop différents l'un de l'autre pour que leurs politiques soient transposables de l'un vers l'autre** : 58% des Français déclarent ainsi que les politiques économiques et sociales allemandes ne peuvent pas s'appliquer en France du fait de situations économiques et sociales différentes, quand seulement un Français sur trois (33%) estime que les politiques allemandes sont applicables en France.

**Ce postulat d'incompatibilité entre les politiques allemandes et la situation française est particulièrement partagé parmi les hommes (62% « non »), les sympathisants de Gauche (73%) et ceux qui estiment que la France ne devrait pas s'inspirer de l'Allemagne (92%).** En revanche, les sympathisants de Droite (54% « oui »), et dans une moindre mesure les personnes âgées de 25 à 34 ans (40%), déclarent plus que la moyenne que les politiques allemandes sont transposables en France.

**Au final, les Français semblent préférer leur vie en France comparativement à ce que l'Allemagne pourrait leur proposer**

**Les Français se montrent très partagés au moment de déterminer qui de la France ou de l'Allemagne propose la meilleure qualité de vie à ses habitants** : 27% citent la France, 33% citent l'Allemagne, et 30% indiquent qu'ils n'identifient pas de réelles différences entre les deux pays sur ce sujet.

