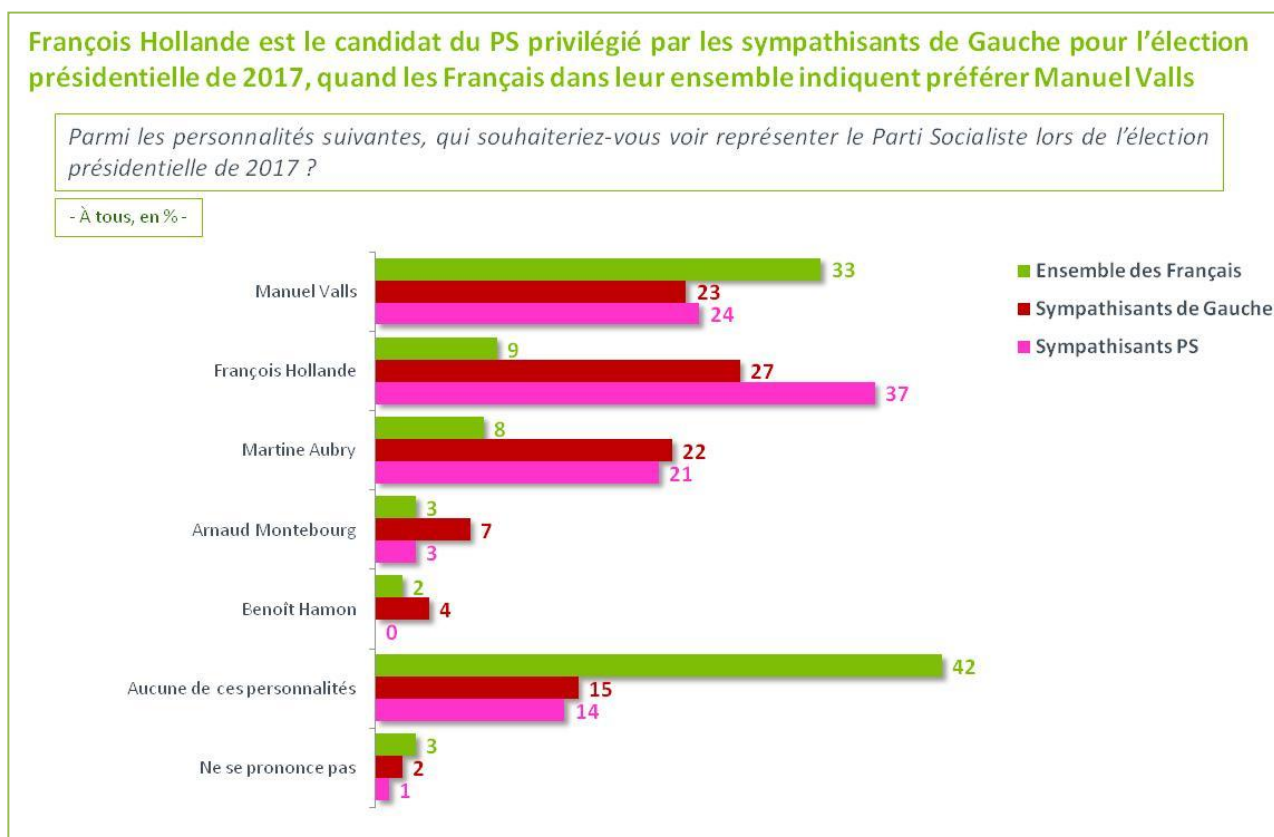
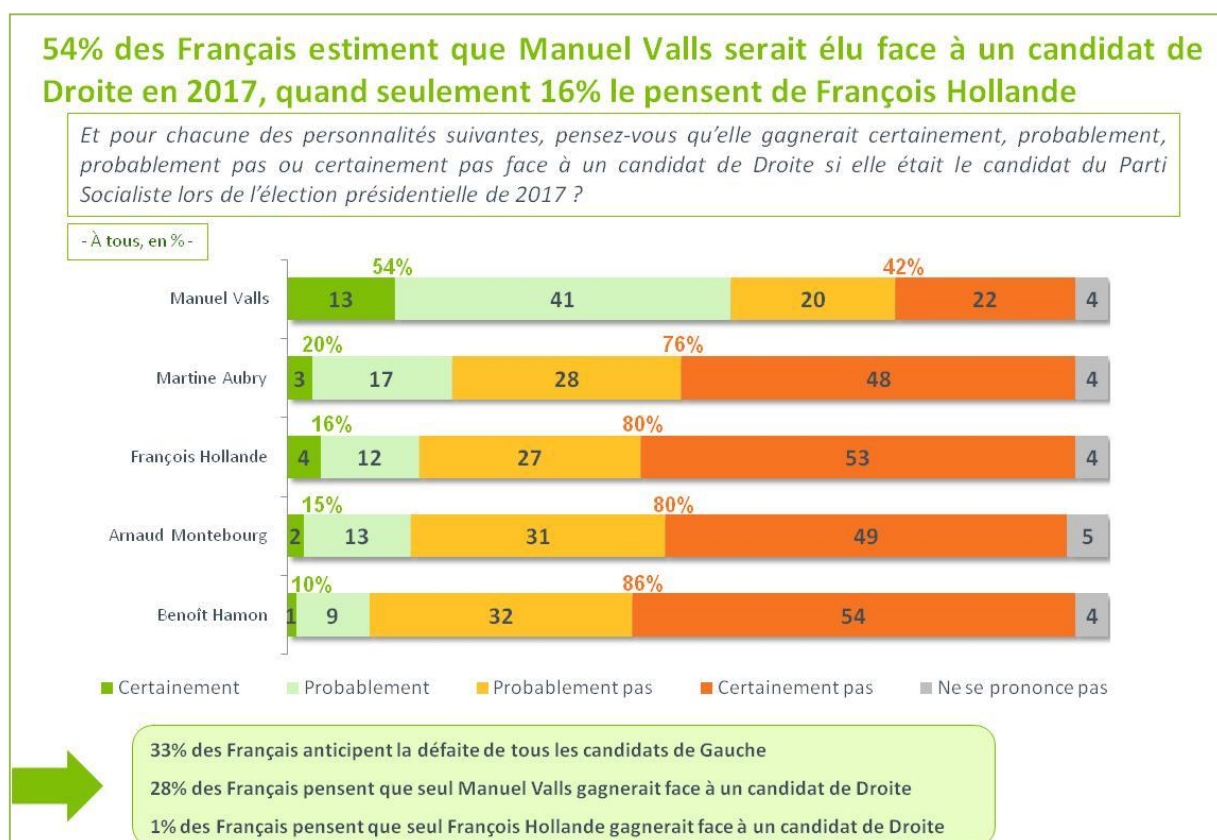


Valls). **Aujourd'hui, le souhait de voir Manuel Valls candidat socialiste à la prochaine élection présidentielle est donc principalement exprimé par des personnes n'appartenant pas à sa famille politique**, qu'il s'agisse de sympathisants de Droite (48% souhaitent que Manuel Valls soit le candidat PS) ou du Front National (36%).



- Si le candidat socialiste était opposé à un candidat de Droite au 2nd tour de la prochaine élection présidentielle de 2017, les Français anticipent aujourd'hui plutôt une défaite du candidat socialiste. **Seul Manuel Valls est pronostiqué vainqueur d'un duel avec un candidat de Droite, 54% des Français estimant qu'il l'emporterait** « certainement » ou « probablement ». En revanche, seulement 20% des Français pensent que Martine Aubry l'emporterait dans cette situation, pour 16% en cas de candidature de François Hollande, 15% si le candidat est Arnaud Montebourg et 10% si le candidat est Benoît Hamon. Au global, 33% des Français jugent que le candidat de Gauche s'inclinerait systématiquement, quel qu'il soit, tandis que **28% des Français voient dans Manuel Valls le seul candidat socialiste capable de battre un candidat de Droite à la prochaine élection présidentielle**. Les sympathisants de Gauche semblent plus confiants dans la capacité des autres personnalités socialistes à l'emporter face à un

candidat de Droite : ils sont certes 66% à anticiper une victoire de Manuel Valls, mais également 49% à pronostiquer une victoire de Martine Aubry et 36% une victoire de François Hollande. Rappelons qu'à travers leurs réponses à cette question, les Français font état de pronostics et non de souhaits. Et qu'il était question ici de savoir s'il serait capable d'être élu face à la Droite, sans qu'il soit précisé le candidat l'incarnant.



- Dans l'ensemble, **les Français portent un regard plus positif sur Manuel Valls que sur François Hollande**. Sur la totalité des dimensions testées, le Ministre de l'Intérieur est ainsi mieux perçu que le Président de la République. Néanmoins, **cette meilleure perception de Manuel Valls s'explique surtout à nouveau par le regard plus positif que portent les sympathisants de Droite ou du Front National sur le Ministre de l'Intérieur**: en effet, auprès des sympathisants de Gauche, le Président de la République est perçu de façon globalement comparable à Manuel Valls.
- **François Hollande est jugé « sympathique » et « honnête » par un peu moins d'un Français sur deux (45% et 43%) : il s'agit des qualités les plus largement attribuées au Président de la République**. En

effet, moins d'un Français sur trois estiment qu'il est « courageux » (30%), qu'il « représente bien la France à l'étranger » (30%), qu'il est « compétent » (27%), ou encore qu'il « a de bonnes idées pour la France » (26%). Moins d'un quart des personnes interrogées jugent qu'il « peut réformer le pays dans le bon sens » (24%), qu'il « comprend bien les préoccupations des Français » (24%), qu'il « sait où il va » (21%), qu'il « dirige bien la France » (21%) ou qu'il est « crédible » (20%). Enfin, moins de 20% des Français estiment que le Président de la République est « rassurant » (19%), « capable de tenir ses engagements » (19%) et « dynamique » (16%). Pour l'ensemble de ces dimensions, **les Français portent un regard légèrement plus critique sur François Hollande qu'au début du mois d'octobre.**

- **Le Ministre de l'Intérieur Manuel Valls est mieux perçu que François Hollande sur la totalité de ces traits d'image :** une nette majorité de Français le qualifie ainsi de « dynamique » (71%), « courageux » (66%), sachant où il va (63%), « compétent » (63%), « crédible » (59%), capable de tenir ses engagements (58%) et honnête (58%). Environ une personne sur deux estime qu'il a de bonnes idées pour la France (55%), qu'il représenterait bien la France à l'étranger s'il était Président (54%), qu'il comprend bien les préoccupations des Français (53%), qu'il est rassurant (52%), qu'il dirigerait bien la France s'il était Président (51%), qu'il peut réformer le pays dans le bon sens (51%) et enfin qu'il est sympathique (48%).

Merci de noter que toute diffusion de ces résultats doit être accompagnée d'éléments techniques tels que : la méthode d'enquête, les dates de réalisation, le nom de l'institut – Harris Interactive-, la taille de l'échantillon.

A propos de Harris Interactive

Harris Interactive est un institut de référence sur le marché des études (6^{ème} rang mondial des sociétés d'étude ad hoc). La structure française, fondée en 1995 par Nathalie PERRIO-COMBEAUX et Patrick VAN BLOEME sous le nom de Novatris, a rejoint le groupe en mars 2004.

Harris Interactive propose des méthodes d'études innovantes ainsi que des analyses et un conseil stratégique qui aident les clients à prendre des décisions réfléchies et efficaces. Le groupe doit sa réputation aux sondages d'opinion « Harris Poll » et à son rôle précurseur dans les méthodes d'études en ligne. La société a mis en place ce qui, selon elle, constitue le panel le plus important au monde : le Harris Poll Online. Harris Interactive est au service de sa clientèle dans le monde entier grâce à ses bureaux en Amérique du Nord et en Europe. Pour plus de renseignements sur Harris Interactive, veuillez consulter www.harrisinteractive.fr

Contact Harris Interactive en France:

Laurence Lavernhe – 39 Rue Crozatier– 75012 Paris - Tel: 01 44 87 60 94 – 01 44 87 60 30 - llavernhe@harrisinteractive.fr

Jean-Daniel Lévy – Directeur du Département Politique – Opinion - 01 44 87 60 30 – jdlevy@harrisinteractive.fr