

Une étude



pour



Les jeunes et la prise en compte des enjeux environnementaux dans le monde du travail

Mars 2022

Jean-Daniel Lévy, Directeur délégué – Stratégies politiques et d'opinion

Pierre-Hadrien Bartoli, Directeur des études politiques au Département Politique – Opinion

Antoine Gautier, Chargé d'études senior au Département Politique – Opinion



Sommaire

Méthodologie d'enquête	P.3
Perception de la prise en compte des enjeux environnementaux par les entreprises	P.5
L'importance attribuée aux enjeux environnementaux lors de la recherche d'un emploi par les jeunes de 18 à 30 ans	P.10
Les attentes exprimées envers les candidats à l'élection présidentielle par les jeunes de 18 à 30 ans concernant la prise en compte des enjeux environnementaux	P.16

Méthodologie d'enquête



Enquête réalisée **en ligne** du **8** au **15 mars** 2022.



Échantillon de **2 078** personnes représentatif des Français âgés **de 18 à 30 ans**.



Méthode des quotas et redressement appliqués aux variables suivantes : **sexe**, **âge**, **catégorie socioprofessionnelle** et **région de l'interviewé(e)**.



Aide à la lecture des résultats détaillés :

- Les chiffres présentés sont exprimés en pourcentage.
- Les chiffres en italique sont ceux qui apparaissent significativement au-dessus de la moyenne.
- Les comparatifs « **Ensemble de la population française** » sont issus d'une enquête réalisée par Harris Interactive - Toluna pour Challenges en ligne du 11 au 14 mars 2022, auprès d'un échantillon de 2390 personnes représentatif de la population française âgée de 18 ans et plus.

Intervalle de confiance

L'intervalle de confiance (parfois appelé « marge d'erreur ») permet de déterminer la confiance qui peut être attribuée à une valeur, en prenant en compte la valeur observée et la taille de l'échantillon. Si le calcul de l'intervalle de confiance concerne les sondages réalisés avec la méthode aléatoire, il est communément admis qu'il est proche pour les sondages réalisés avec la méthode des quotas.

Taille de l'échantillon	5% ou 95%	10% ou 90%	20% ou 80%	30% ou 70%	40% ou 60%	50%
100 interviews	4,4	6,0	8,0	9,2	9,8	10
200 interviews	3,1	4,3	5,7	6,5	6,9	7,1
300 interviews	2,5	3,5	4,6	5,3	5,7	5,8
400 interviews	2,2	3,0	4,0	4,6	4,9	5,0
500 interviews	2,0	2,7	3,6	4,1	4,4	4,5
600 interviews	1,8	2,4	3,3	3,8	4,0	4,1
800 interviews	1,5	2,1	2,8	3,2	3,4	3,5
1 000 interviews	1,4	1,8	2,5	2,9	3,0	3,1
2 000 interviews	1,0	1,3	1,8	2,1	2,2	2,3
3 000 interviews	0,8	1,1	1,5	1,7	1,8	1,8
4 000 interviews	0,7	0,9	1,3	1,5	1,6	1,6
6 000 interviews	0,6	0,8	1,1	1,3	1,4	1,4



Perception de la prise en compte des enjeux environnementaux par les entreprises

Les 18-30 ans portent un regard mitigé sur la prise en compte des enjeux environnementaux dans les entreprises et dans l'élaboration des politiques publiques françaises, et ce regard partagé traverse les catégories d'âge

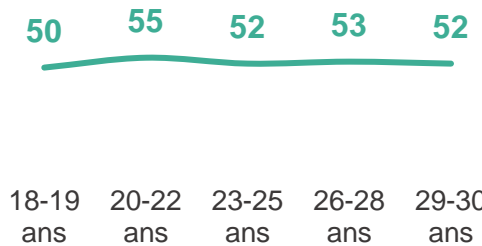
Selon-vous les enjeux environnementaux sont-ils aujourd'hui bien ou mal pris en compte ... ?

- À tous, en % -

Dans les entreprises

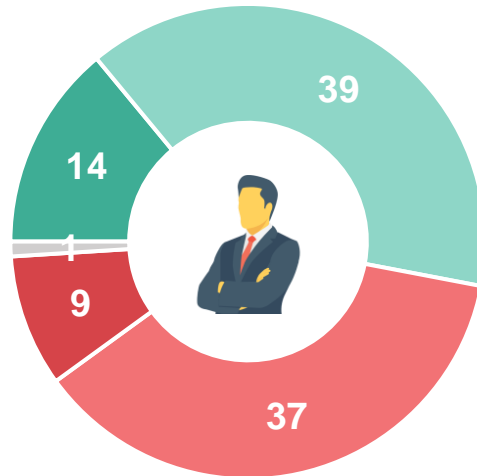
Bien pris en compte : 53%

Actifs, catégories aisées : 57%



Mal pris en compte : 46%

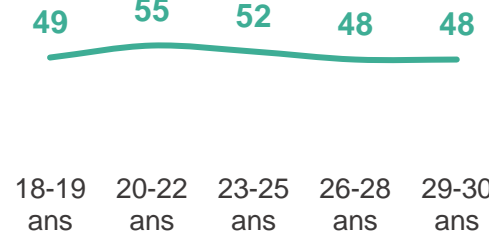
Lycéens, étudiants : 51%



Dans l'élaboration des politiques publiques françaises

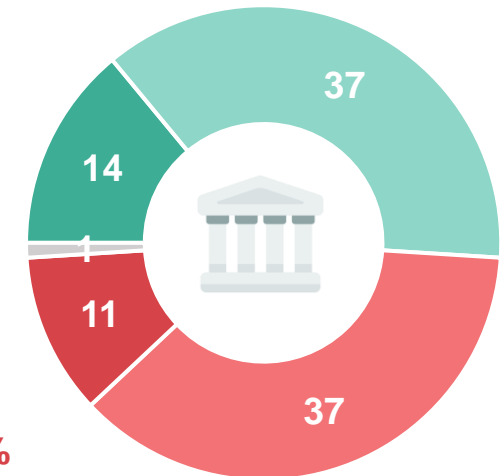
Bien pris en compte : 51%

Actifs, catégories aisées : 57%



Mal pris en compte : 48%

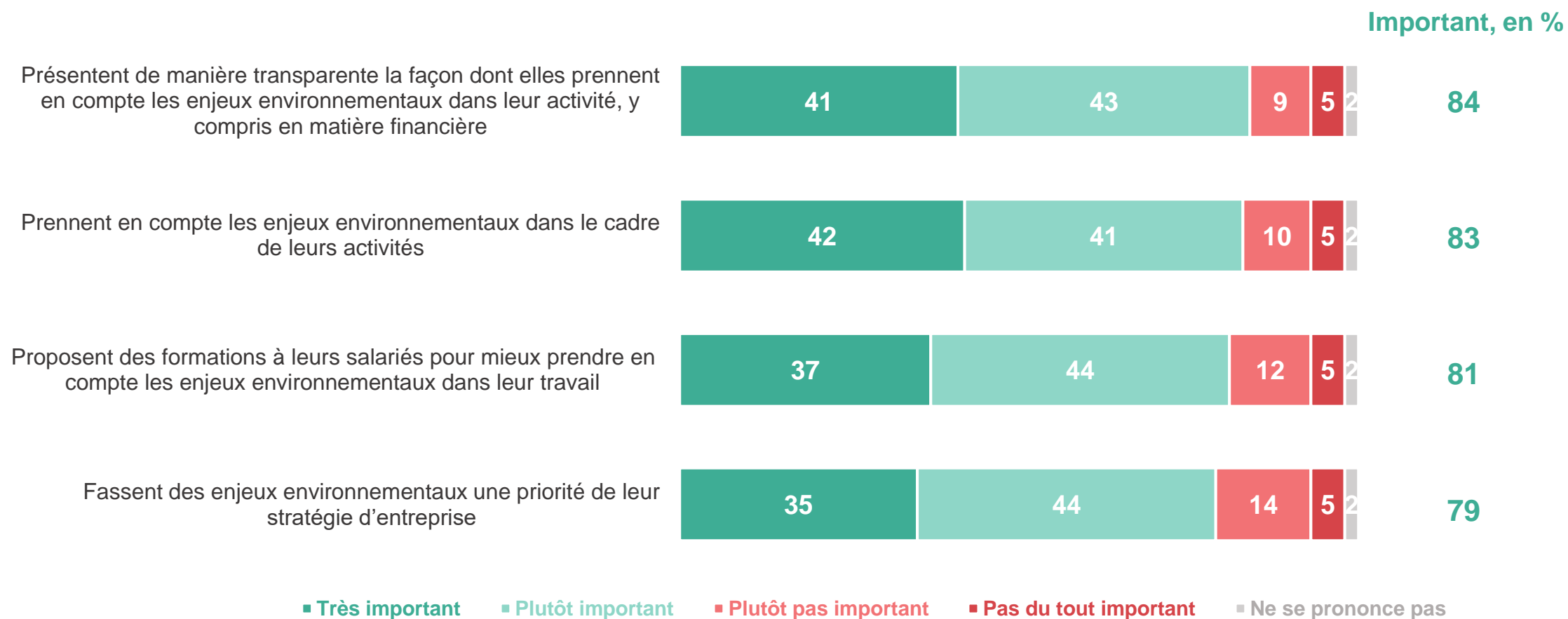
Lycéens, étudiants : 52%



La prise en compte des enjeux environnementaux dans l'entreprise est jugée importante à différents niveaux pour plus de 8 jeunes âgés de 18 à 30 ans sur 10. Plus de 4 sur 10 estiment notamment qu'il est « très important » que les entreprises s'engagent dans un effort de transparence sur la prise en compte des enjeux environnementaux dans leur secteur d'activité.

Diriez-vous qu'il est important ou pas important que les entreprises ... ?

- À tous, en % -



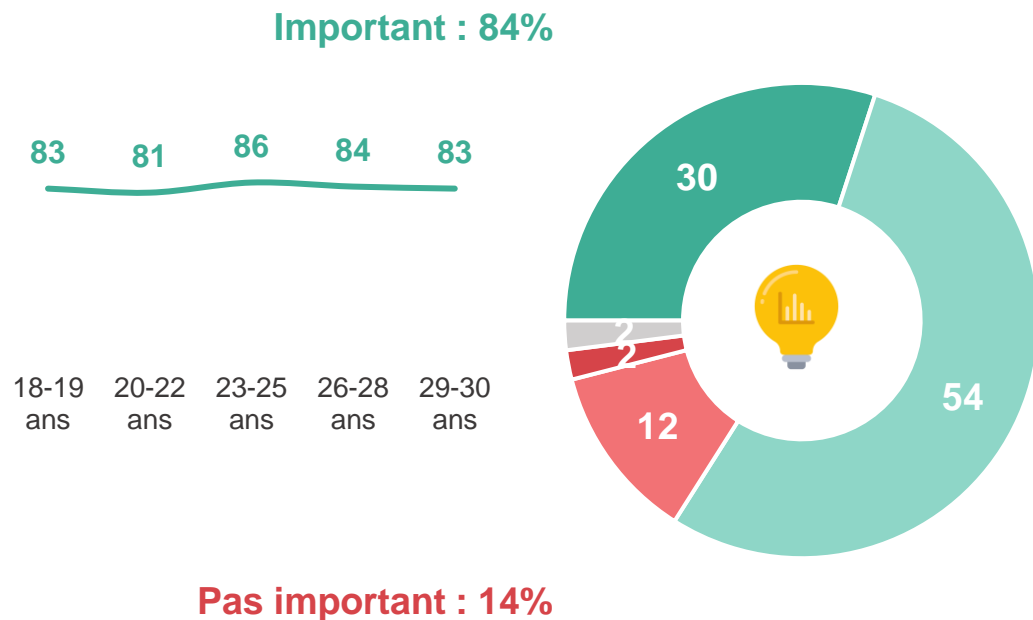
De manière générale, ces attentes concernant les entreprises sont partagées par les jeunes étudiants et lycéens, les actifs en emploi ou au chômage et les jeunes sans activité professionnelle ni formation.

Plus de 8 jeunes âgés de 18 à 30 ans sur 10 jugent qu'il est important que les salariés soient associés à la définition de la stratégie de l'entreprise et aux décisions sur les aspects environnementaux

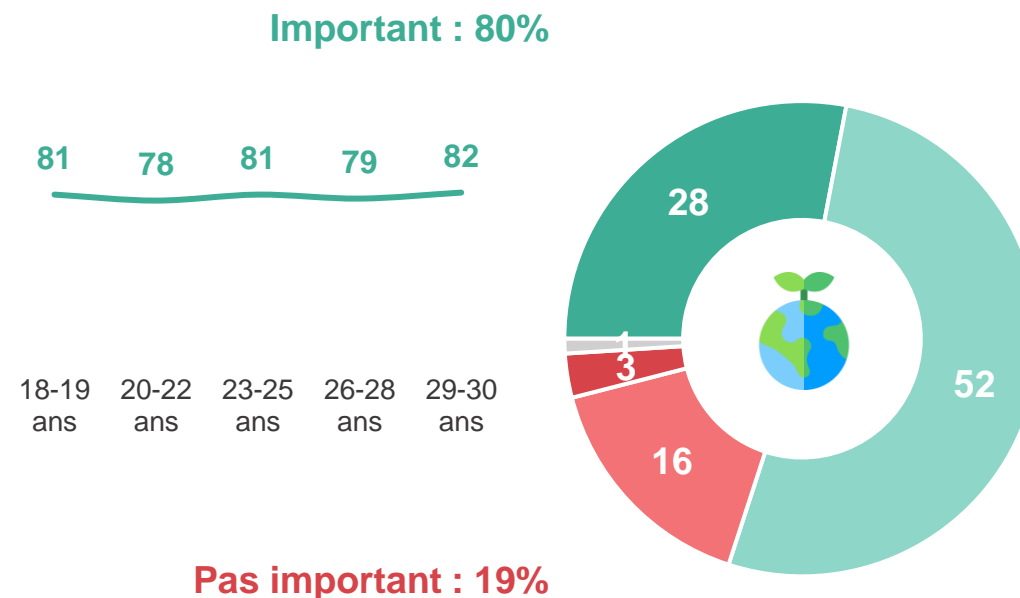
Et est-ce important ou pas important pour vous qu'une entreprise ... ?

- À tous, en % -

Associe ses salariés à la définition de la stratégie de l'entreprise



Associe ses salariés aux décisions portant sur les aspects environnementaux

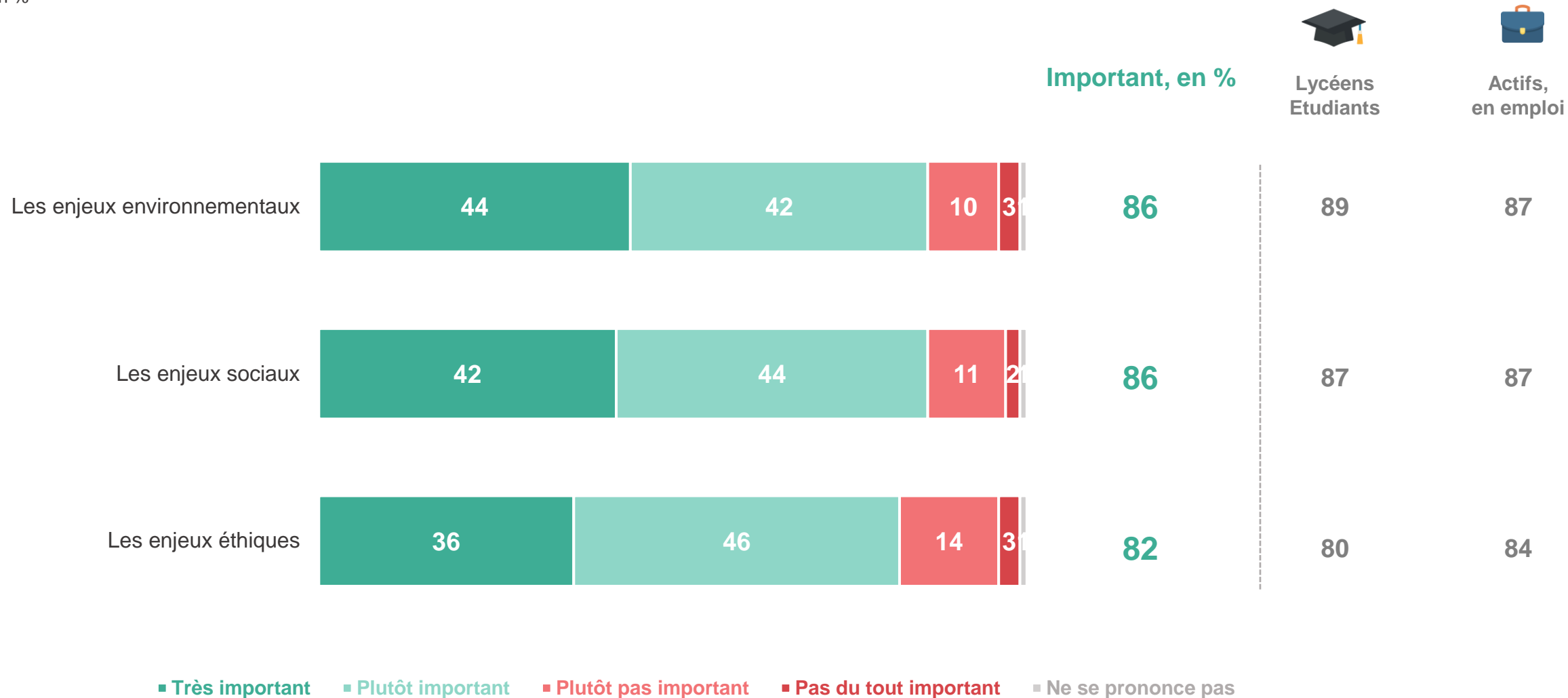


■ Très important
 ■ Plutôt important
 ■ Plutôt pas important
 ■ Pas du tout important
 ■ Ne se prononce pas

Plus généralement, les jeunes de 18 à 30 ans déclarent qu'il est important que leur (future) entreprise prenne en compte les enjeux sociaux, éthiques et environnementaux. Un regard similaire entre les actifs et les lycéens/étudiants.

Vous-même, diriez-vous qu'il est important ou pas important que l'entreprise dans laquelle vous travaillez/travaillerez prenne en compte les enjeux suivants ... ?

- À tous, en % -



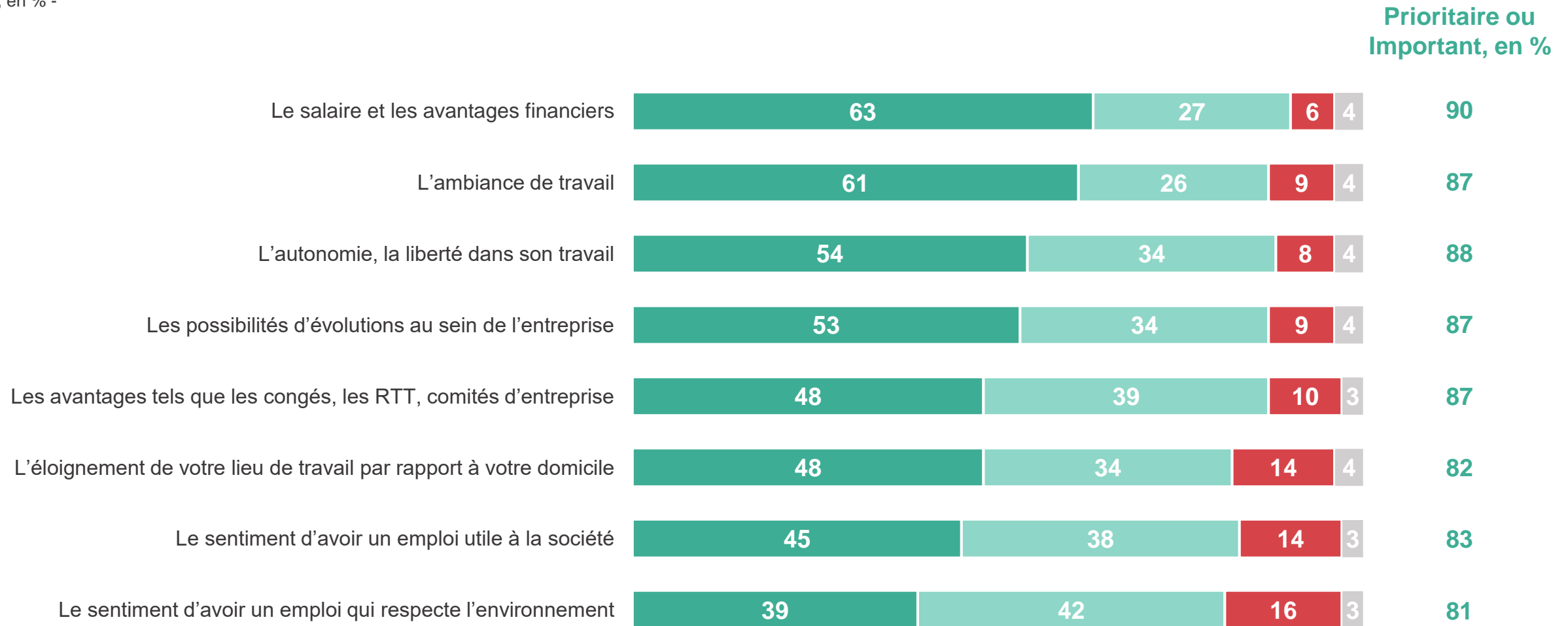


L'importance attribuée aux enjeux environnementaux lors de la recherche d'un emploi par les jeunes de 18 à 30 ans

Les conditions matérielles mais également l'ambiance au travail et l'autonomie jouent un rôle « tout à fait prioritaire » lors de la recherche d'emploi pour plus de la moitié des jeunes de 18 à 30 ans. Si le sentiment d'avoir un emploi utile à la société et qui respecte l'environnement est considéré comme étant moins prioritaire elles n'en restent pas moins des conditions importantes pour plus de 8 jeunes sur 10

Chacun des critères suivants est-il prioritaire ou pas prioritaire pour vous lors de la recherche d'un emploi ... ?

- À tous, en % -



Les actifs en emploi attachent de manière générale plus d'importance aux conditions matérielles (salaire, éloignement) lors de la recherche d'emploi. Cet attachement est d'autant plus fort auprès des catégories populaires, actives ou non.

Chacun des critères suivants est-il prioritaire ou pas prioritaire pour vous lors de la recherche d'un emploi ... ?

- À tous, en % de réponses « **Tout à fait prioritaire** » -

	Ensemble	Lycéens, étudiants	Actifs, en emploi	Dont actifs en emploi catégories aisées	Dont actifs en emploi catégories populaires	Chômeurs ayant déjà travaillé	Dont chômeurs catégories aisées	Dont chômeurs catégories populaires	Inactifs non scolarisés et autres situations
Le salaire et les avantages financiers	63	59	66	65	67	61	46	70	58
L'ambiance de travail	61	56	64	62	66	58	57	59	53
L'autonomie, la liberté dans son travail	54	49	57	57	56	56	48	60	48
Les possibilités d'évolutions au sein de l'entreprise	53	51	55	55	54	55	51	57	40
Les avantages tels que les congés, les RTT, comités d'entreprise	48	43	50	47	51	46	46	45	47
L'éloignement de votre lieu de travail par rapport à votre domicile	48	43	51	50	52	43	46	41	44
Le sentiment d'avoir un emploi utile à la société	45	44	45	48	43	47	43	49	43
Le sentiment d'avoir un emploi qui respecte l'environnement	39	38	39	40	39	38	39	38	38

2/3 des jeunes de 18 à 30 ans se disent prêts à renoncer à postuler dans une entreprise qui ne prendrait pas suffisamment en compte les enjeux environnementaux, un regard porté de manière similaire selon la situation personnelle

Et pourriez-vous renoncer à postuler dans une entreprise dont vous estimez qu'elle ne prend pas suffisamment en compte les enjeux environnementaux ?

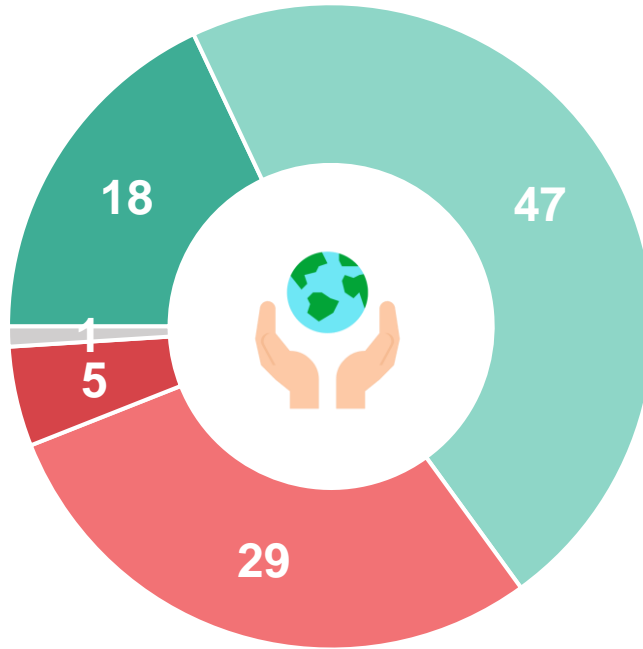
- À tous, en % -

Oui : 65%

64 67 67 62 62

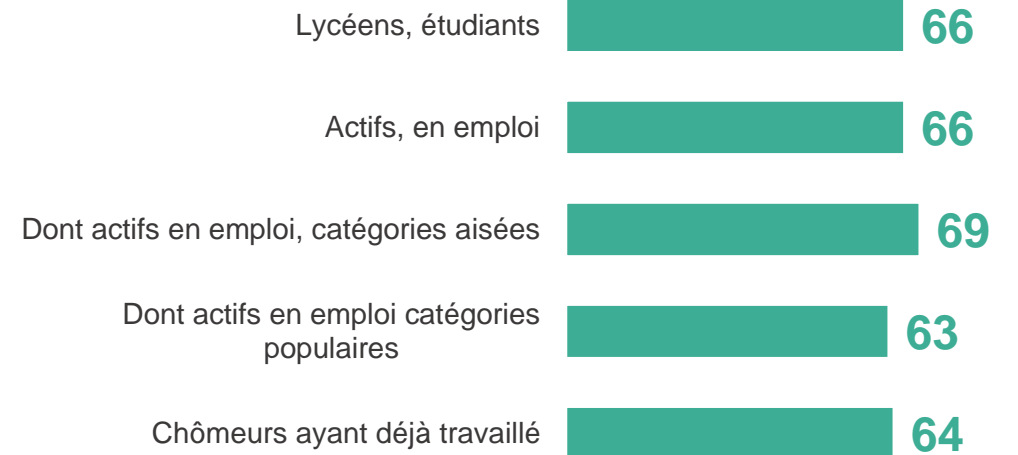
18-19 ans 20-22 ans 23-25 ans 26-28 ans 29-30 ans

Non : 34%



Selon la situation personnelle

% de « Oui »



■ Oui, certainement

■ Oui, probablement

■ Non, probablement pas

■ Non, certainement pas

■ Ne se prononce pas

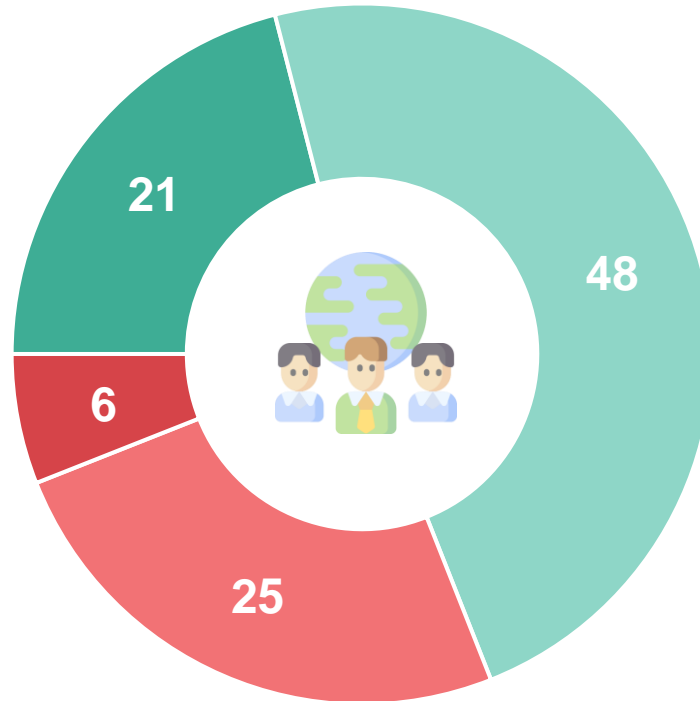
Près de 7 jeunes âgés de 18 à 30 ans sur 10 seraient prêts à changer d'emploi pour occuper un emploi qui soit écologiquement utile

Seriez-vous prêt(e) à changer d'emploi pour occuper un emploi qui soit écologiquement utile ... ?

- Aux **actifs**, en % -

Oui : 69%

Non : 31%



■ Oui, tout à fait

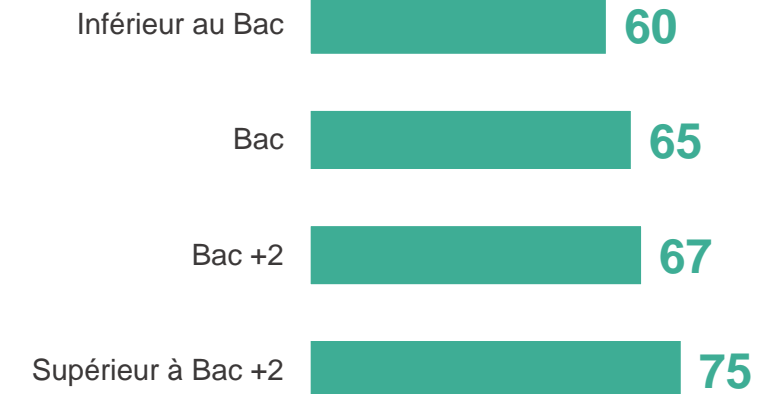
■ Oui, plutôt

■ Non, plutôt pas

■ Non, pas du tout

Selon le niveau de diplôme atteint,

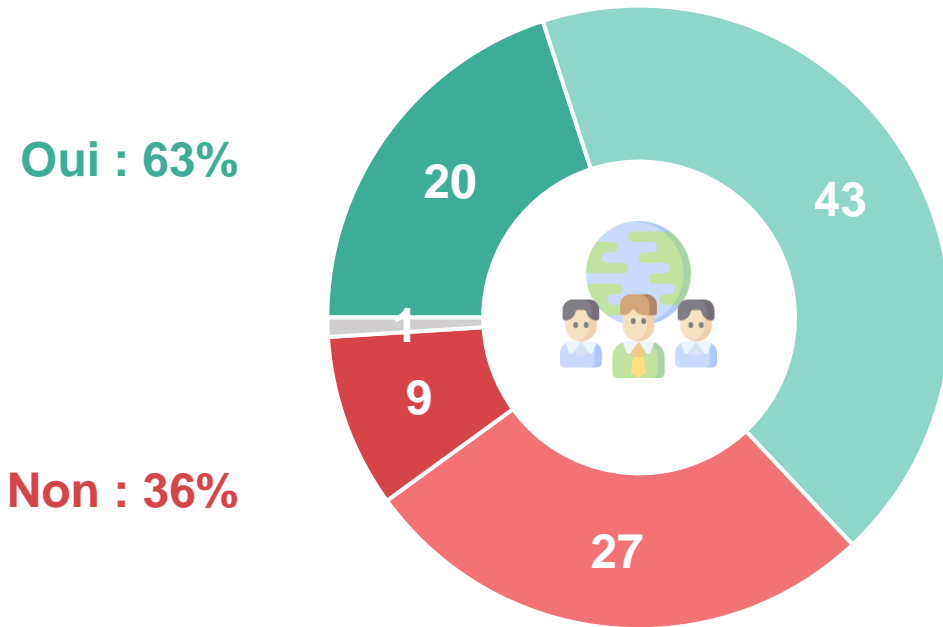
% de « Oui »



Par ailleurs 2/3 des lycéens et étudiants seraient prêts à changer de formation ou à prolonger leurs études pour se former aux enjeux environnementaux et/ou à un métier écologiquement utile, avec peu de différences entre les lycéens et les étudiants

Seriez-vous prêt(e) à changer de formation ou à prolonger vos études pour vous former aux enjeux environnementaux et/ou à un métier écologiquement utile ... ?

- Aux lycéens et étudiants, en % -

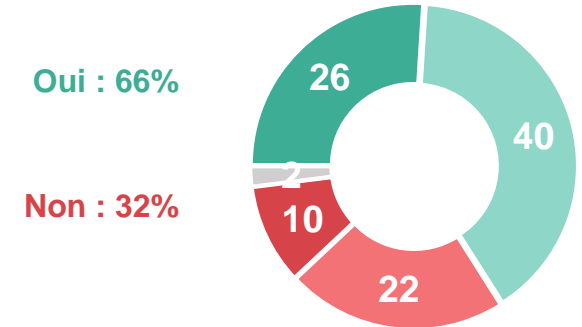


Oui : 63%

Non : 36%



Chez les lycéens

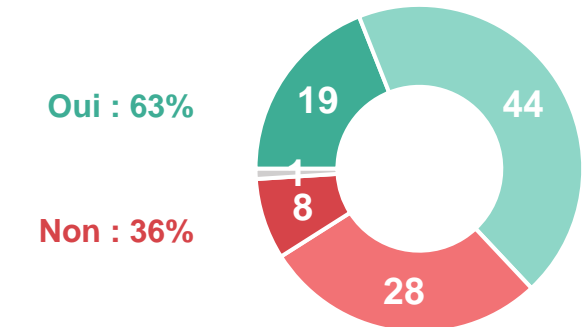


Oui : 66%

Non : 32%



Chez les étudiants



Oui : 63%

Non : 36%

■ Oui, tout à fait

■ Oui, plutôt

■ Non, plutôt pas

■ Non, pas du tout

■ Ne se prononce pas

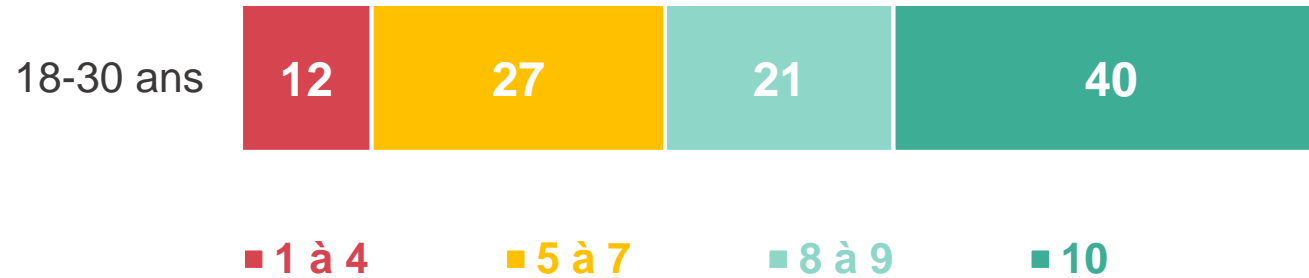


Les attentes exprimées envers les candidats à l'élection présidentielle par les jeunes de 18 à 30 ans concernant la prise en compte des enjeux environnementaux

Sur une échelle de 1 à 10, évaluant la certitude d'aller voter au 1^{er} tour de l'élection présidentielle, 40% des jeunes âgés de 18 à 30 ans inscrits sur les listes électorales attribuent la note de 10 (indiquant donc qu'ils sont tout à fait décidés à aller voter) contre 56% des Français inscrits sur les listes électorales

Sur une échelle de 1 à 10, dans quelle mesure seriez-vous décidé(e) à aller voter au premier tour de l'élection présidentielle 2022 ?

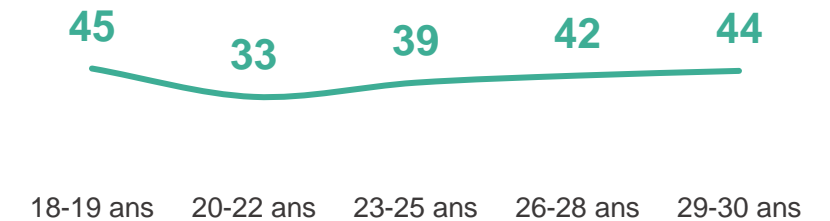
- Aux inscrits sur les listes électorales, en % -



Comparatif :

56% des Français attribuent une note de 10/10 (contre 40% des 18-30 ans)

Attribuent la note de 10/10 à leur certitude d'aller voter au 1^{er} tour de l'élection présidentielle

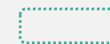
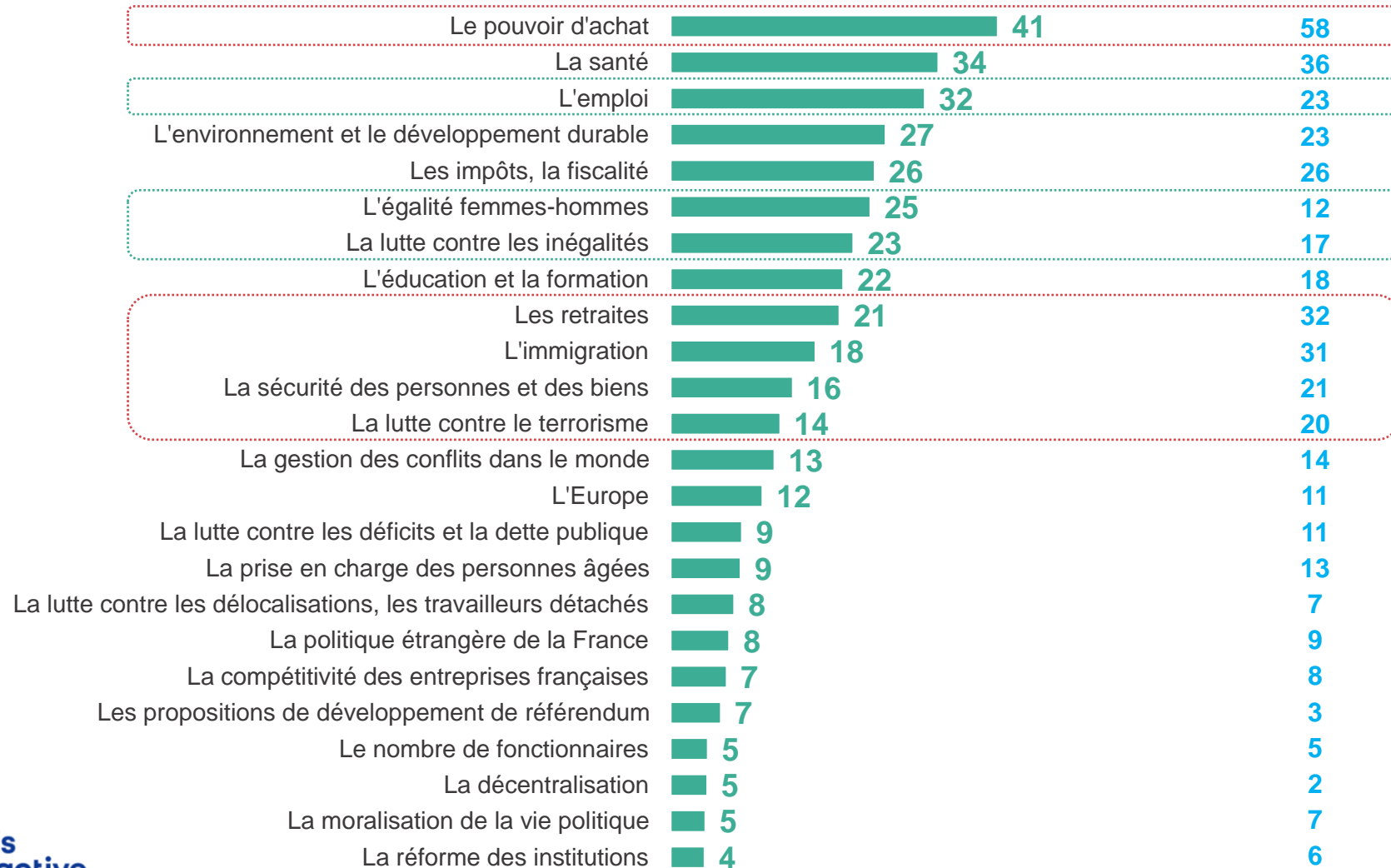


Le pouvoir d'achat, la santé et l'emploi sont les thèmes qui compteront le plus dans le choix de vote des 18-30 ans. Notons que l'emploi et la lutte contre les inégalités sont davantage mis en avant en comparaison avec ce qui est mesuré auprès de l'ensemble des Français

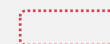
Parmi la liste suivante, quels sont les thèmes qui vont le plus compter dans votre choix de vote au 1er tour de l'élection présidentielle ? 5 réponses possibles

- Aux inscrits sur les listes électorales, en % -

Comparatif Ensemble des Français inscrits sur les listes électorales



Les 18-30 ans sont plus favorables que l'ensemble des Français



Les 18-30 ans sont moins favorables que l'ensemble des Français

Les jeunes âgés de plus de 25 ans se montrent plus concernés par des thématiques comme le pouvoir d'achat, la santé et l'emploi tandis que les plus jeunes se montrent plus attentifs aux lutte contre différentes inégalités mais aussi à l'environnement et au développement durable

Parmi la liste suivante, quels sont les thèmes qui vont le plus compter dans votre choix de vote au 1er tour de l'élection présidentielle ? 5 réponses possibles

- Aux inscrits sur les listes électorales, en % -

	Ensemble	AGE				
		18-19 ans	20-22 ans	23-25 ans	26 - 28 ans	29-30 ans
Le pouvoir d'achat	41	33	32	41	44	56
La santé	34	33	34	35	32	35
L'emploi	32	28	30	31	34	36
L'environnement et le développement durable	27	35	26	27	23	29
Les impôts, la fiscalité	26	24	22	24	27	34
L'égalité femmes-hommes	25	36	27	28	22	17
La lutte contre les inégalités	23	34	24	24	18	20
L'éducation et la formation	22	28	22	21	20	20
Les retraites	21	23	16	19	25	25
L'immigration	18	22	13	17	21	20
La sécurité des personnes et des biens	16	13	13	16	18	15
La lutte contre le terrorisme	14	13	14	13	15	14
La gestion des conflits dans le monde	13	19	13	14	12	9
L'Europe	12	14	14	11	11	10
La lutte contre les déficits et la dette publique	9	9	10	10	9	8
La prise en charge des personnes âgées	9	9	10	9	8	8
La lutte contre les délocalisations, les travailleurs détachés	8	9	8	8	9	6
La politique étrangère de la France	8	8	7	8	8	6
La compétitivité des entreprises françaises	7	7	7	7	7	9
Les propositions de développement de référendum	7	5	7	6	7	7
Le nombre de fonctionnaires	5	4	4	4	5	7
La décentralisation	5	3	6	5	5	3
La moralisation de la vie politique	5	4	5	4	4	6
La réforme des institutions	4	5	4	4	4	6

Les principaux thèmes qui vont compter dans le choix de vote des jeunes âgés de 18 à 30 ans

Parmi la liste suivante, quels sont les thèmes qui vont le plus compter dans votre choix de vote au 1er tour de l'élection présidentielle ? 5 réponses possibles

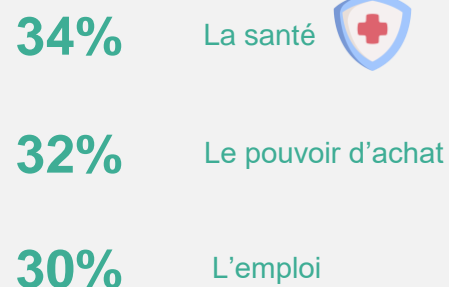
- Aux inscrits sur les listes électorales, en % -

Thèmes qui vont le plus compter dans leur choix de vote au 1^{er} tour de l'élection présidentielle

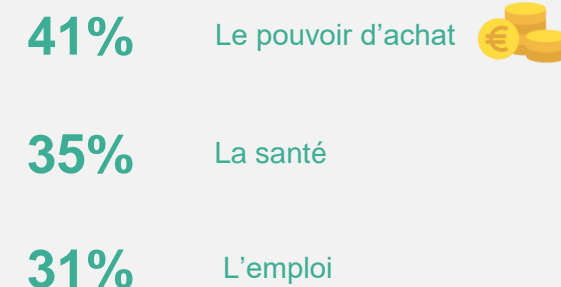
18-19 ans



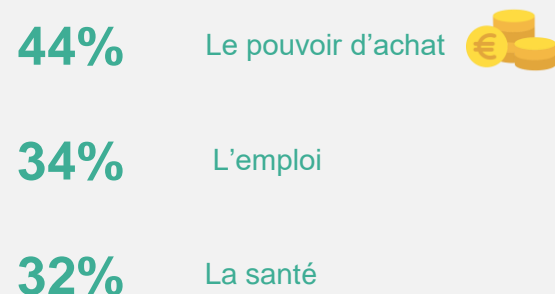
20-22 ans



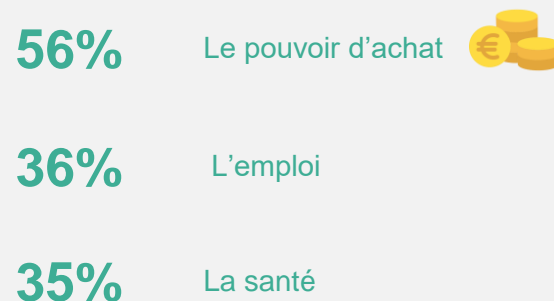
23-25 ans



26-28 ans



29-30 ans



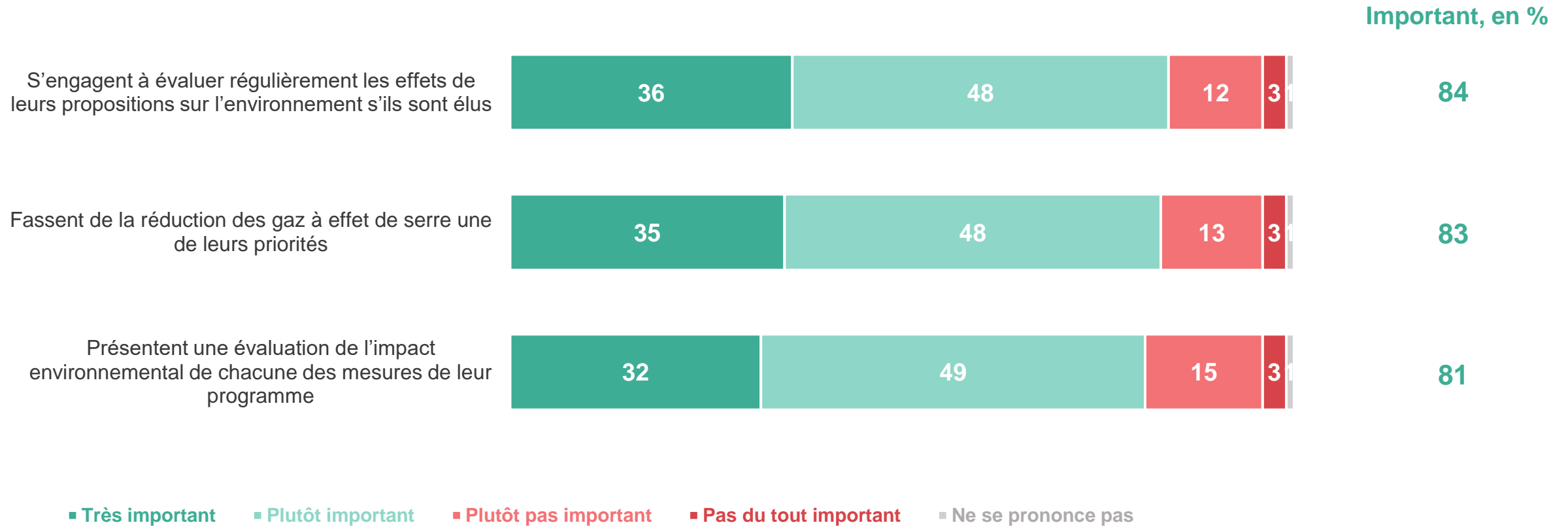
Ensemble des Français



De manière générale les jeunes de âgés de 18 à 30 ans attribuent une grande importance à ce que les candidats à l'élection présidentielle s'engagent à évaluer régulièrement les effets de leurs propositions sur l'environnement, qu'ils fassent de la réduction des gaz à effet de serre une de leurs priorités ou encore qu'ils présentent une évaluation de l'impact environnemental de chacune des mesures de leur programme

Est-ce important ou pas important selon vous que les candidats à l'élection présidentielle ... ?

- À tous, en % -



De manière générale, ces attentes traversent toutes les catégories de population.

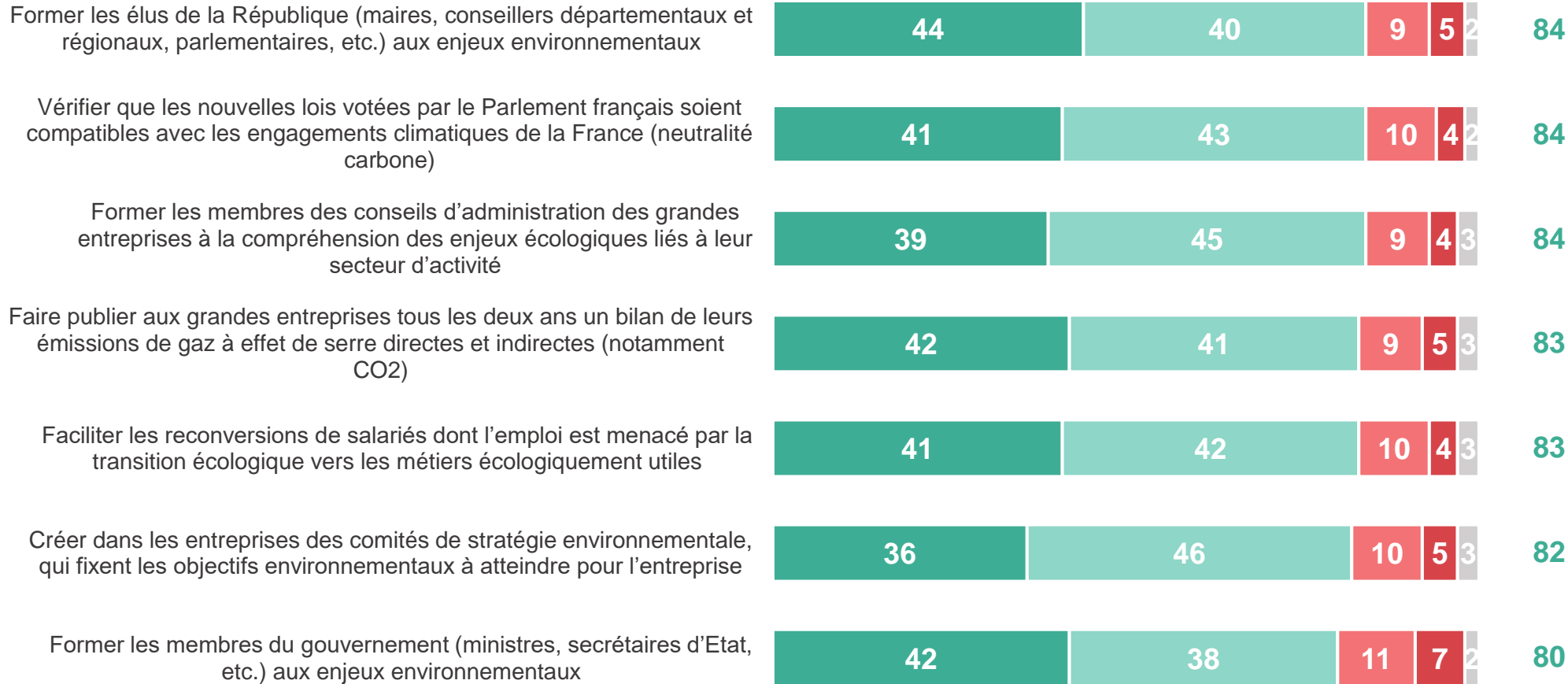
Les jeunes de 18 à 30 ans se montrent majoritairement favorables à plusieurs propositions concernant la prise en compte des enjeux environnementaux, notamment la formation des élus de la République à ces questions, ou encore la vérification de la validité des nouvelles lois votées par le Parlement français au regard des engagements climatiques de la France

Voici une liste de propositions qui pourraient être portées par des candidats à l'élection présidentielle. Pour chacune d'elle, êtes-vous favorable ou opposé(e)... ?

- À tous, en % -

1/2

Favorable, en %



De manière générale les **25-30 ans** se montrent plus favorables à chacune des mesures proposées.

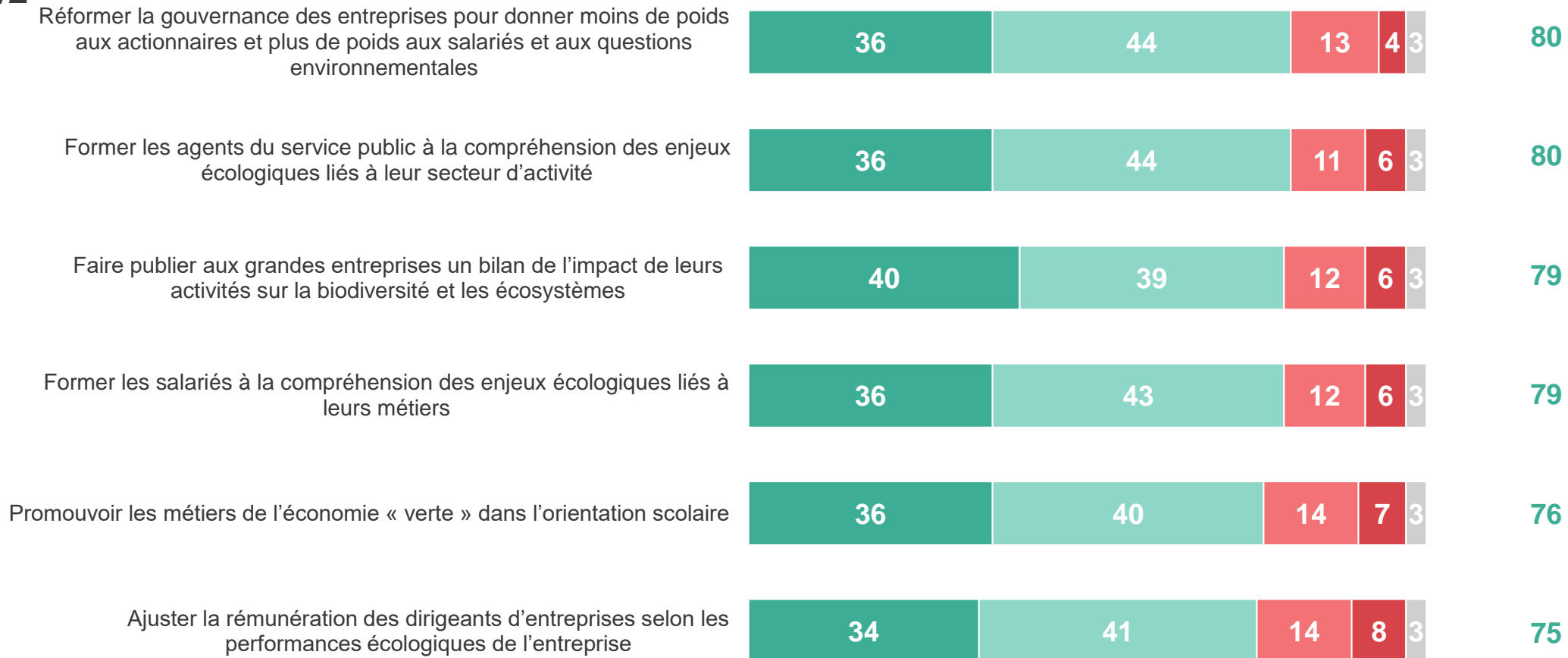
Les jeunes de 18 à 30 ans se montrent par ailleurs majoritairement favorables à plusieurs mesures visant à encourager la transparence des entreprises quant à l'impact de leurs activités sur l'environnement et à réformer la gouvernance des entreprises

Voici une liste de propositions qui pourraient être portées par des candidats à l'élection présidentielle. Pour chacune d'elle, êtes-vous favorable ou opposé(e)... ?

- À tous, en % -

2/2

Favorable, en %



Contacts

Merci de noter que toute diffusion de ces résultats doit être accompagnée des éléments techniques suivants : le **nom de l'institut**, le **nom du commanditaire** de l'étude, la **méthode d'enquête**, les **dates de réalisation** et la **taille de l'échantillon**.

Suivez l'actualité de Harris Interactive sur :



www.harris-interactive.com



[Facebook](#)



[Twitter](#)



[LinkedIn](#)

Contacts Harris Interactive en France :

- Jean-Daniel Lévy – Directeur délégué – Stratégies politiques et d'opinion – 01 44 87 60 66 – jdlevy@harrisinteractive.fr