

Une étude



pour

Pote à pote
LE MAGAZINE DES QUARTIERS



Baromètre sur la lutte contre les discriminations

Vague Mars 2022

Comment sont perçues différentes propositions de mesures pour lutter contre les discriminations en France ? Comment a évolué la perception des Français depuis 2015 ?

Mars 2022

Jean-Daniel Lévy, Directeur délégué – Stratégies politiques et d'opinion

Rémy Broc, Chef de groupe au Département Politique – Opinion

Diane Lamotte, Chargée d'études au Département Politique – Opinion



Sommaire

Méthodologie d'enquête **P.3**

Le regard des Français en mars 2022 **P.5**

L'évolution du regard porté par les Français entre 2015 et 2021 **P.8**

Méthodologie d'enquête



Enquête réalisée **en ligne** du **16 au 17 mars 2022**.



Échantillon de **1 005** personnes représentatif de la population française âgée de 18 ans et plus.



Méthode des quotas et redressement appliqués aux variables suivantes : **sexe, âge, catégorie socioprofessionnelle et région de l'interviewé(e)**.



Aide à la lecture des résultats détaillés :

- Les chiffres présentés sont exprimés en pourcentage.
- Les rappels des vagues précédentes (2015 à octobre 2021) sont issus d'enquêtes réalisées en ligne par Harris Interactive, chaque année auprès d'un échantillon d'environ 1 000 personnes, représentatif de la population française.

Intervalle de confiance

L'intervalle de confiance (parfois appelé « marge d'erreur ») permet de déterminer la confiance qui peut être attribuée à une valeur, en prenant en compte la valeur observée et la taille de l'échantillon. Si le calcul de l'intervalle de confiance concerne les sondages réalisés avec la méthode aléatoire, il est communément admis qu'il est proche pour les sondages réalisés avec la méthode des quotas.

Taille de l'échantillon	5% ou 95%	10% ou 90%	20% ou 80%	30% ou 70%	40% ou 60%	50%
100 interviews	4,4	6,0	8,0	9,2	9,8	10
200 interviews	3,1	4,3	5,7	6,5	6,9	7,1
300 interviews	2,5	3,5	4,6	5,3	5,7	5,8
400 interviews	2,2	3,0	4,0	4,6	4,9	5,0
500 interviews	2,0	2,7	3,6	4,1	4,4	4,5
600 interviews	1,8	2,4	3,3	3,8	4,0	4,1
800 interviews	1,5	2,1	2,8	3,2	3,4	3,5
1 000 interviews	1,4	1,8	2,5	2,9	3,0	3,1
2 000 interviews	1,0	1,3	1,8	2,1	2,2	2,3
3 000 interviews	0,8	1,1	1,5	1,7	1,8	1,8
4 000 interviews	0,7	0,9	1,3	1,5	1,6	1,6
6 000 interviews	0,6	0,8	1,1	1,3	1,4	1,4

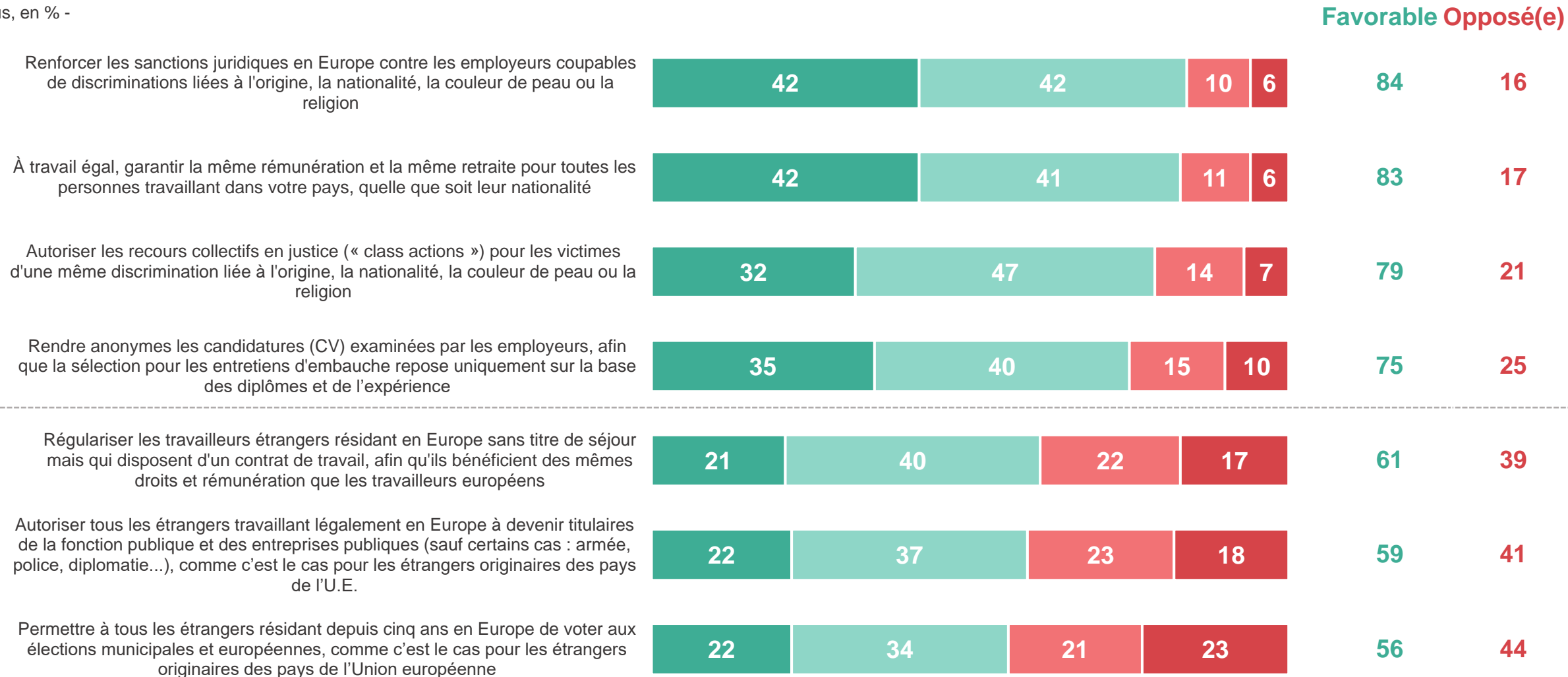


Le regard des Français en mars 2022

L'ensemble des propositions reste approuvée par une majorité des répondants. Les mesures liées à garantir l'égalité entre les salariés sont davantage appréciées

Voici différentes mesures envisageables pour lutter contre les discriminations liées à l'origine, la nationalité, la couleur de peau ou la religion. Personnellement, êtes-vous favorable ou opposé(e) à chacune des propositions suivantes ?

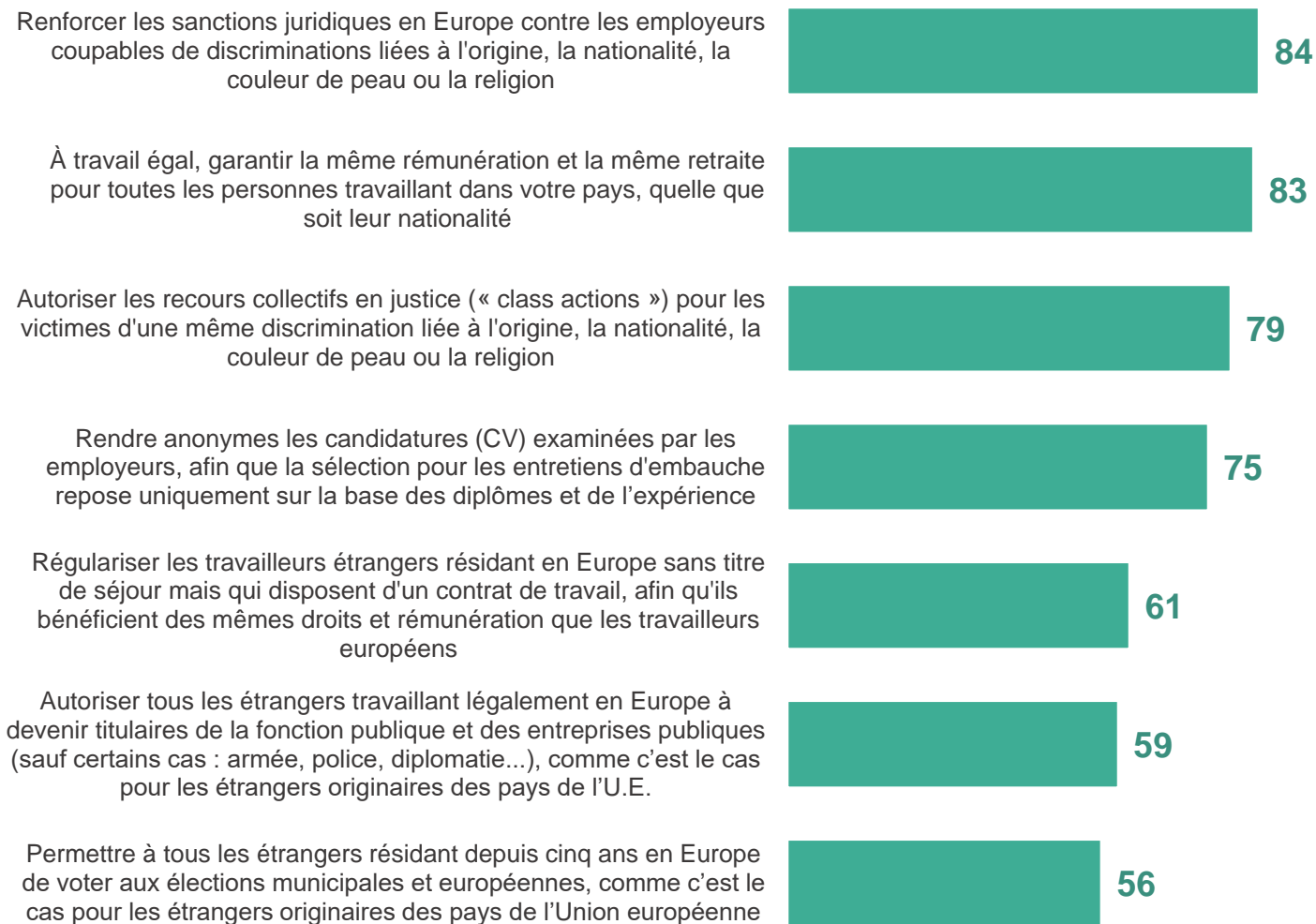
- À tous, en % -



Ces mesures suscitent une adhésion plus nette de la part de profils se sentant proches d'une formation politique de gauche ou les personnes ayant acquis la nationalité française au cours de leur vie

Voici différentes mesures envisageables pour lutter contre les discriminations liées à l'origine, la nationalité, la couleur de peau ou la religion. Personnellement, êtes-vous favorable ou opposé(e) à chacune des propositions suivantes ?

- À tous, en % de réponses « **Favorable** » -



À l'aune de l'élection présidentielle, cette vague de mars 2022 démontre une sensibilité plus marquée chez certaines populations concernant ces enjeux, au premier rang desquelles :

- Les sympathisants de gauche,
- Les personnes qui ont acquis la nationalité française au cours de leur vie

Si les électeurs qui ont l'intention de voter pour Jean-Luc Mélenchon lors du premier tour de l'élection présidentielle 2022 se montrent plus favorables que les autres aux mesures proposées, les électeurs d'Emmanuel Macron sont plus sensibles aux mesures juridiques

Voici différentes mesures envisageables pour lutter contre les discriminations liées à l'origine, la nationalité, la couleur de peau ou la religion. Personnellement, êtes-vous favorable ou opposé(e) à chacune des propositions suivantes ?

- Aux inscrits, certains d'aller voter, en % de réponses « **Favorable** » -

Intentions de vote au premier tour de la présidentielle 2022

	Ensemble	Jean-Luc Mélenchon	Emmanuel Macron	Valérie Pécresse	Marine Le Pen	Eric Zemmour
Renforcer les sanctions juridiques en Europe contre les employeurs coupables de discriminations liées à l'origine, la nationalité, la couleur de peau ou la religion	84	96	90	78	68	59
À travail égal, garantir la même rémunération et la même retraite pour toutes les personnes travaillant dans votre pays, quelle que soit leur nationalité	83	93	87	84	72	71
Autoriser les recours collectifs en justice (« class actions ») pour les victimes d'une même discrimination liée à l'origine, la nationalité, la couleur de peau ou la religion	79	95	86	71	59	49
Rendre anonymes les candidatures (CV) examinées par les employeurs, afin que la sélection pour les entretiens d'embauche repose uniquement sur la base des diplômes et de l'expérience	75	87	79	73	60	43
Régulariser les travailleurs étrangers résidant en Europe sans titre de séjour mais qui disposent d'un contrat de travail, afin qu'ils bénéficient des mêmes droits et rémunération que les travailleurs européens	61	89	66	42	33	30
Autoriser tous les étrangers travaillant légalement en Europe à devenir titulaires de la fonction publique et des entreprises publiques (sauf certains cas : armée, police, diplomatie...), comme c'est le cas pour les étrangers originaires des pays de l'U.E.	59	79	63	48	29	34
Permettre à tous les étrangers résidant depuis cinq ans en Europe de voter aux élections municipales et européennes, comme c'est le cas pour les étrangers originaires des pays de l'Union européenne	56	82	62	41	16	26

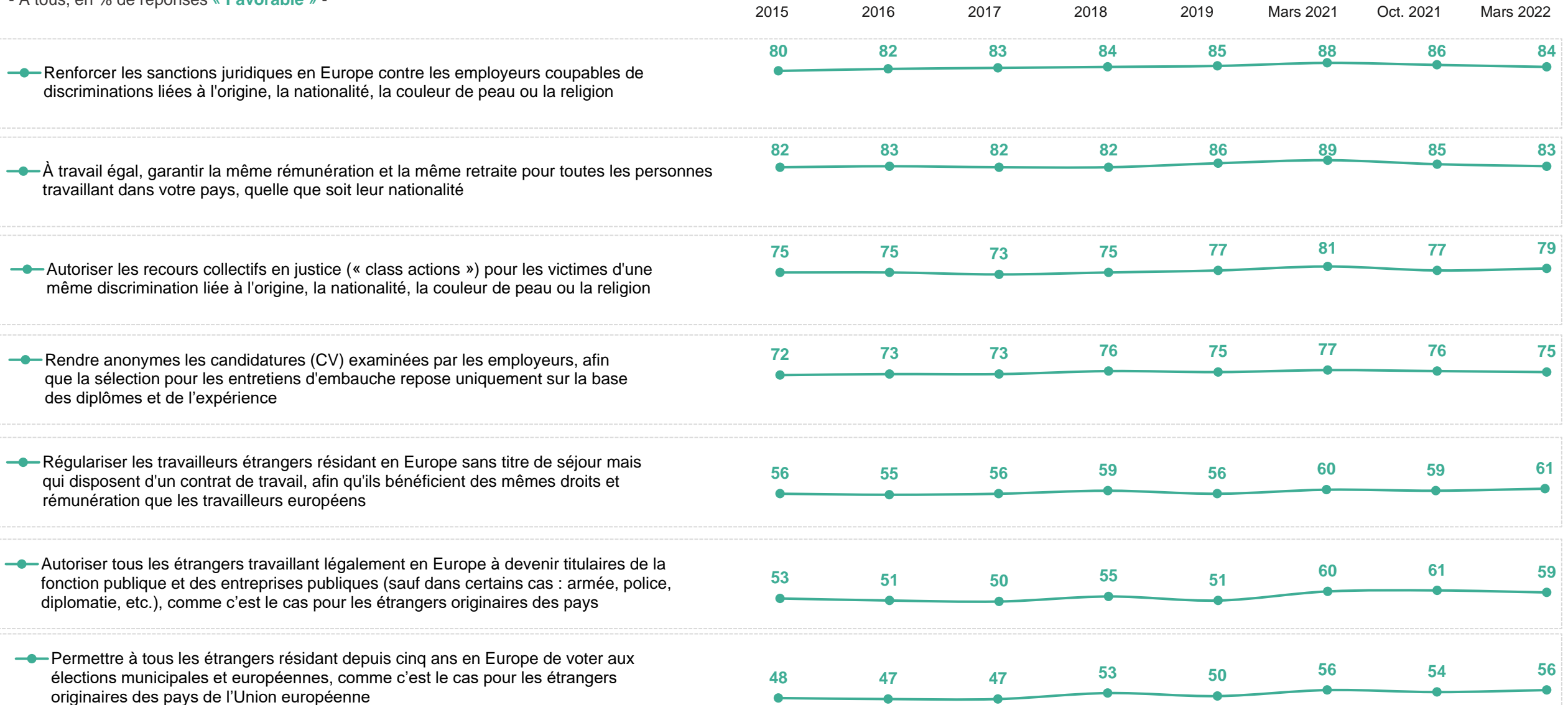


L'évolution du regard porté par les Français entre 2015 et 2022

L'adhésion aux mesures de lutte contre la discrimination continue sa légère baisse entamée en octobre 2021 mais reste stable sur les mesures visant à mieux intégrer les travailleurs étrangers dans le marché du travail français

Voici différentes mesures envisageables pour lutter contre les discriminations liées à l'origine, la nationalité, la couleur de peau ou la religion. Personnellement, êtes-vous favorable ou opposé(e) à chacune des propositions suivantes ?

- À tous, en % de réponses « Favorable » -



Contacts

Merci de noter que toute diffusion de ces résultats doit être accompagnée des éléments techniques suivants : le **nom de l'institut**, le **nom du commanditaire** de l'étude, la **méthode d'enquête**, les **dates de réalisation** et la **taille de l'échantillon**.

Suivez l'actualité de Harris Interactive sur :



www.harris-interactive.com



[Facebook](#)



[Twitter](#)



[LinkedIn](#)

Contacts Harris Interactive en France :

- Jean-Daniel Lévy – Directeur délégué – Stratégies politiques et d'opinion – 01 44 87 60 66 – jdlevy@harrisinteractive.fr