

Baromètre de confiance dans les institutions

Vague 10 – L'accès à un logement de qualité

Octobre 2021

Jean-Daniel Lévy, Directeur délégué. Harris Interactive

Pierre-Hadrien Bartoli, Directeur des études politiques

Antoine Gautier, Chargé d'études senior au Département Politique – Opinion

Méthodologie d'enquête



Enquête réalisée **en ligne** du **26 au 28 octobre 2021**.



Échantillon de **1 052** personnes représentatif des Français **âgés de 18 ans et plus**



Méthode des quotas et redressement appliqués aux variables suivantes : **sexe, âge, catégorie socioprofessionnelle et région**



Aide à la lecture des résultats détaillés :

- Les chiffres présentés sont exprimés en pourcentage.

Intervalle de confiance

L'intervalle de confiance (parfois appelé « marge d'erreur ») permet de déterminer la confiance qui peut être attribuée à une valeur, en prenant en compte la valeur observée et la taille de l'échantillon. Si le calcul de l'intervalle de confiance concerne les sondages réalisés avec la méthode aléatoire, il est communément admis qu'il est proche pour les sondages réalisés avec la méthode des quotas.

Taille de l'échantillon	5% ou 95%	10% ou 90%	20% ou 80%	30% ou 70%	40% ou 60%	50%
100 interviews	4,4	6,0	8,0	9,2	9,8	10
200 interviews	3,1	4,3	5,7	6,5	6,9	7,1
300 interviews	2,5	3,5	4,6	5,3	5,7	5,8
400 interviews	2,2	3,0	4,0	4,6	4,9	5,0
500 interviews	2,0	2,7	3,6	4,1	4,4	4,5
600 interviews	1,8	2,4	3,3	3,8	4,0	4,1
800 interviews	1,5	2,1	2,8	3,2	3,4	3,5
1 000 interviews	1,4	1,8	2,5	2,9	3,0	3,1
2 000 interviews	1,0	1,3	1,8	2,1	2,2	2,3
3 000 interviews	0,8	1,1	1,5	1,7	1,8	1,8
4 000 interviews	0,7	0,9	1,3	1,5	1,6	1,6
6 000 interviews	0,6	0,8	1,1	1,3	1,4	1,4

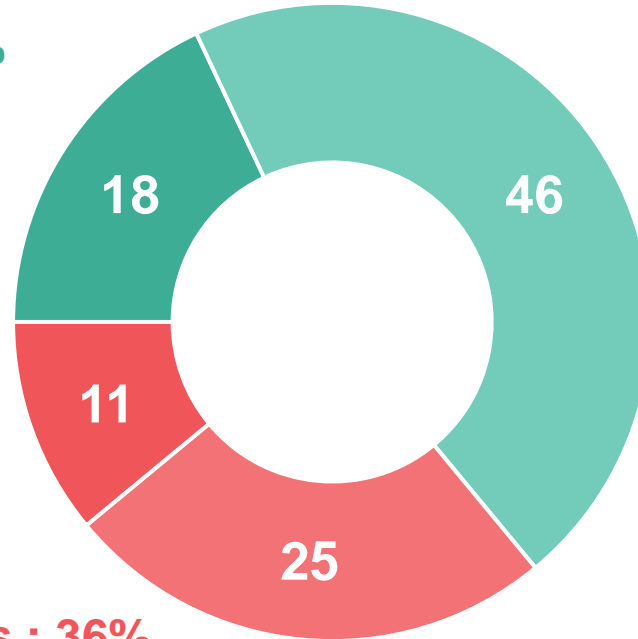
Note de lecture : dans le cas d'un échantillon de 1000 personnes, si le pourcentage mesuré est de 10%, la marge d'erreur est égale à 1,8. Il y a donc 95% de chance que le pourcentage réel soit compris entre 8,2% et 11,8% (plus ou moins 1,8 points).

L'accès à un logement de qualité constitue une préoccupation pour près de 2 Français sur 3. Un niveau de préoccupation qui se révèle nettement plus élevé parmi certaines catégories de population : les jeunes, les locataires, les catégories populaires et les plus bas revenus

Lorsque vous pensez à la question de l'accès à un logement de qualité s'agit-il d'un sujet qui vous préoccupe ou ne vous préoccupe pas ?

- A tous, en % -

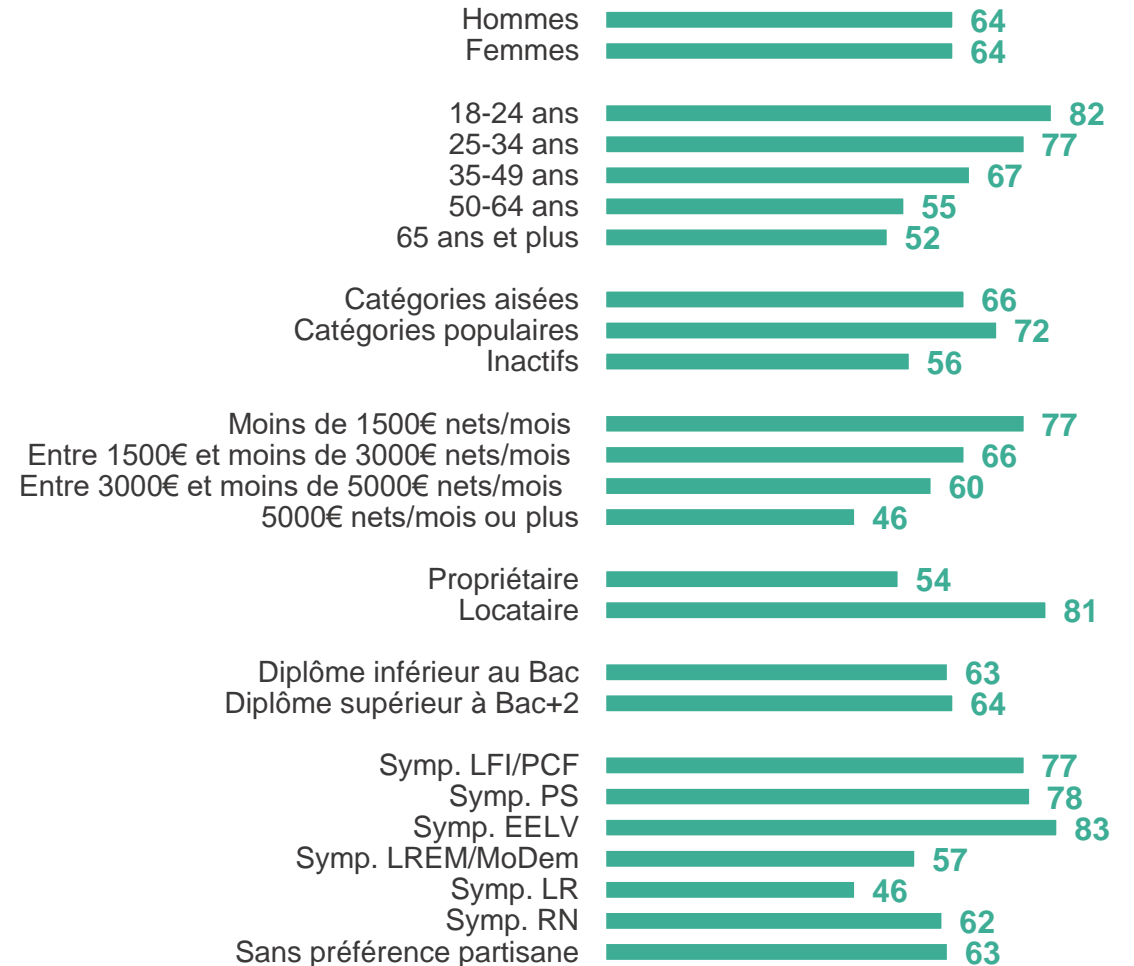
Vous préoccupe : 64%



Ne vous préoccupe pas : 36%

- Cela vous préoccupe beaucoup
- Cela vous préoccupe plutôt
- Cela ne vous préoccupe plutôt pas
- Cela ne vous préoccupe pas du tout

Vous préoccupe

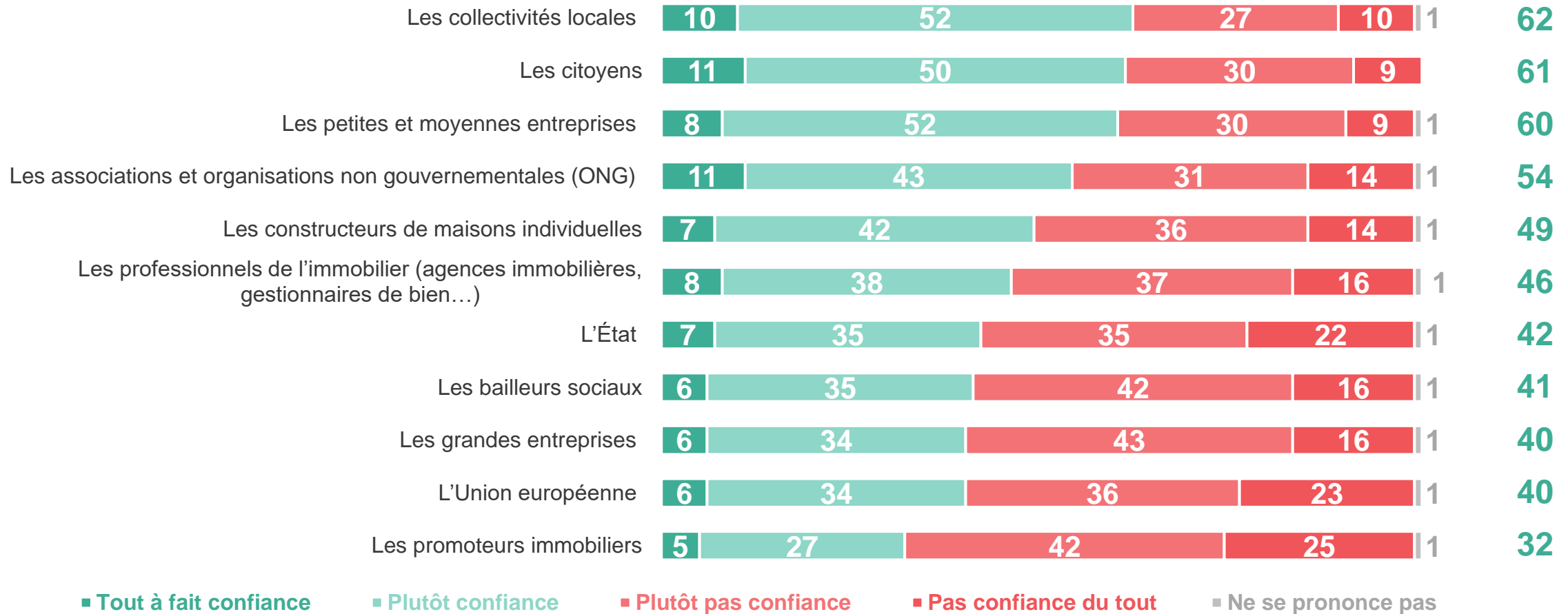


De manière générale, la confiance envers les acteurs présentés pour garantir l'accès à un logement de qualité est faible, et moins de la moitié des Français déclarent faire confiance aux acteurs du secteur du logement comme les constructeurs de maisons individuelles, les professionnels de l'immobilier, les bailleurs sociaux ou encore les promoteurs immobiliers

Et faites-vous confiance ou pas confiance à chacune des institutions suivantes pour garantir l'accès à un logement de qualité ?

- A tous, en % -

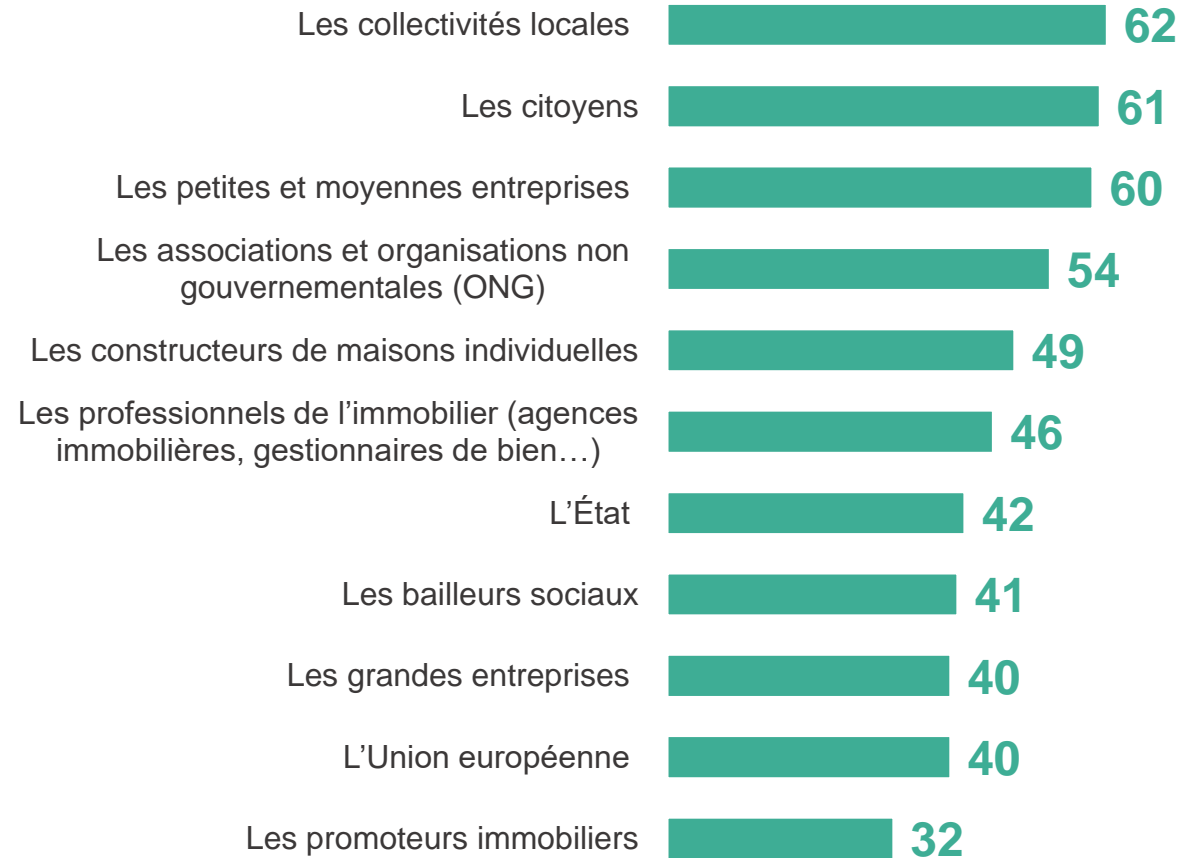
Confiance



Dans l'ensemble les sympathisants de gauche déclarent une confiance plus élevée envers les institutions publiques pour garantir l'accès à un logement de qualité. Les sympathisants de la majorité présidentielle déclarent dans l'ensemble une plus grande confiance envers l'ensemble des acteurs.

Et faites-vous confiance ou pas confiance à chacune des institutions suivantes pour garantir l'accès à un logement de qualité ?

- A tous, en % de « Confiance » -



Proximité politique							
LFI/PCF	PS	EELV	LREM /MoDem	LR	RN	Sans pref.	
70	72	74	72	63	45	53	
70	65	70	60	53	62	56	
65	48	55	68	64	58	56	
68	74	78	60	38	36	48	
49	46	48	58	50	42	46	
43	39	47	61	49	39	41	
53	43	43	79	38	23	31	
56	44	41	51	40	32	34	
42	35	40	50	50	37	33	
49	45	57	63	37	19	32	
37	28	26	47	43	26	26	

9 Français sur 10 déclarent faire confiance à au moins une des institutions présentées pour garantir l'accès à un logement de qualité, mais seuls 11% d'entre eux déclarent faire confiance à chacune des institutions testées

Et faites-vous confiance ou pas confiance à chacune des institutions suivantes pour garantir l'accès à un logement de qualité ?

- A tous, en % -

90% des Français font confiance à au moins une institution pour garantir l'accès à un logement de qualité

Dont **11%** font confiance à chacune des institutions testées

15% des moins de 35 ans

18% des sympathisants LREM/MoDem

18% font confiance à chacune des institutions du secteur du logement testées

28% des sympathisants LREM/MoDem

10% n'ont confiance en aucune des institutions

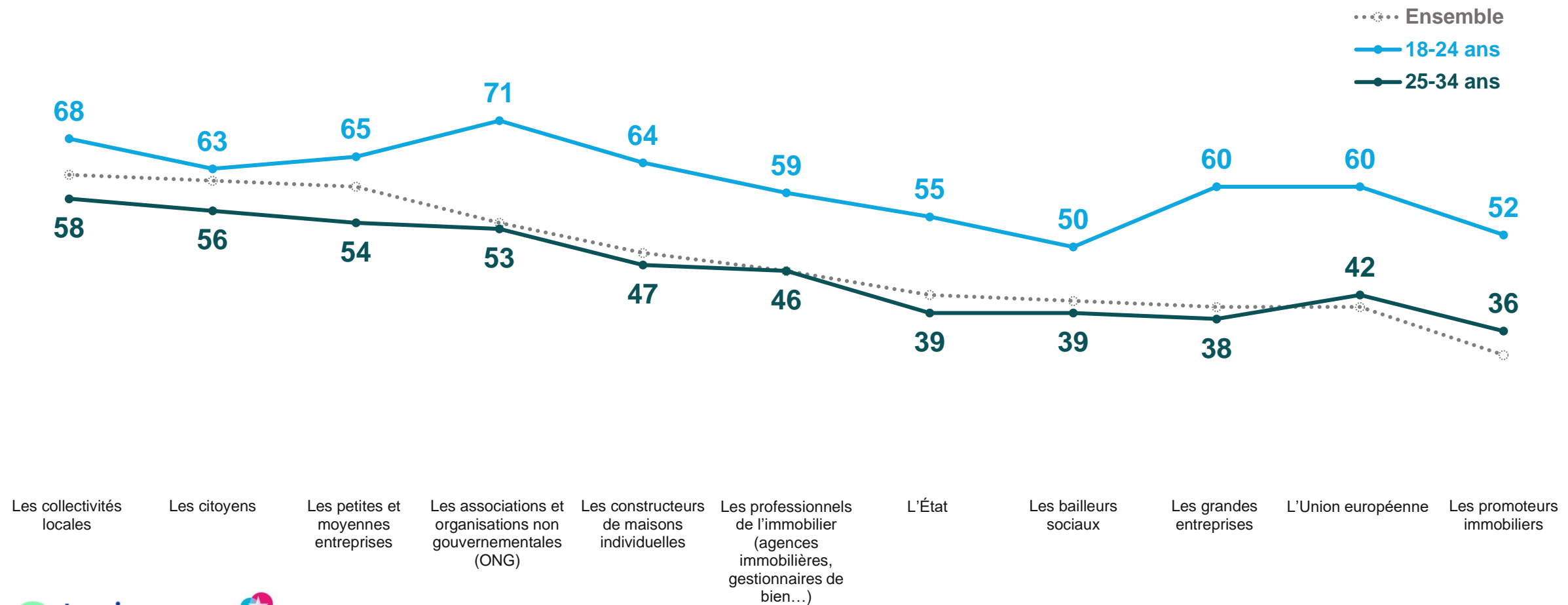
14% des catégories populaires

17% des sympathisants RN

Les Français âgés de 18 à 24 ans déclarent une confiance majoritaire et nettement plus élevée que la moyenne, et notamment les 25-34 ans, envers la plupart des acteurs présentés. Plus de la moitié d'entre eux déclarent ainsi faire confiance aux professionnels de l'immobilier mais aussi aux promoteurs immobiliers

Et faites-vous confiance ou pas confiance à chacune des institutions suivantes pour garantir l'accès à un logement de qualité ?

- A tous, en % de « Confiance » -



Contacts

Merci de noter que toute diffusion de ces résultats doit être accompagnée des éléments techniques suivants : le **nom de l'institut**, le **nom du commanditaire** de l'étude, la **méthode d'enquête**, les **dates de réalisation** et la **taille de l'échantillon**.

Suivez l'actualité de Harris Interactive sur :



www.harris-interactive.com



[Facebook](#)



[Twitter](#)



[LinkedIn](#)

Contact Harris Interactive en France :

- Jean-Daniel Lévy – Directeur délégué - 01 44 87 60 66 – jdlevy@harrisinteractive.fr
- Pierre-Hadrien Bartoli – Directeur des études politiques - 01 44 87 61 05 – phbartoli@harrisinteractive.fr