

# Les Français et le port du masque

20 août 2020

# ➤ Méthodologie d'enquête



Enquête réalisée en ligne les 17 et 18 août 2020



Échantillon de 1504 personnes, représentatif de la population française âgée de 18 ans et plus.



Méthode des quotas et redressement appliqués aux variables suivantes :

Sexe, âge, catégorie socioprofessionnelle et région de l'interviewé(e).



Aide à la lecture des résultats détaillés :

- Les chiffres présentés sont exprimés en pourcentage.

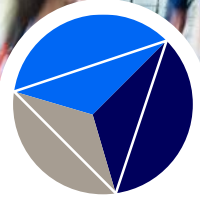


# Intervalle de confiance

L'intervalle de confiance (parfois appelé « marge d'erreur ») permet de déterminer la confiance qui peut être attribuée à une valeur, en prenant en compte la valeur observée et la taille de l'échantillon. Si le calcul de l'intervalle de confiance concerne les sondages réalisés avec la méthode aléatoire, il est communément admis qu'il est proche pour les sondages réalisés avec la méthode des quotas.

Taille de l'échantillon	5% ou 95%	10% ou 90%	20% ou 80%	30% ou 70%	40% ou 60%	50%
100 interviews	4,4	6,0	8,0	9,2	9,8	10
200 interviews	3,1	4,3	5,7	6,5	6,9	7,1
300 interviews	2,5	3,5	4,6	5,3	5,7	5,8
400 interviews	2,2	3,0	4,0	4,6	4,9	5,0
500 interviews	2,0	2,7	3,6	4,1	4,4	4,5
600 interviews	1,8	2,4	3,3	3,8	4,0	4,1
800 interviews	1,5	2,1	2,8	3,2	3,4	3,5
1 000 interviews	1,4	1,8	2,5	2,9	3,0	3,1
2 000 interviews	1,0	1,3	1,8	2,1	2,2	2,3
3 000 interviews	0,8	1,1	1,5	1,7	1,8	1,8
4 000 interviews	0,7	0,9	1,3	1,5	1,6	1,6
6 000 interviews	0,6	0,8	1,1	1,3	1,4	1,4

**Note de lecture** : dans le cas d'un échantillon de 2000 personnes, si le pourcentage mesuré est de 10%, la marge d'erreur est égale à 1,3. Il y a donc 95% de chance que le pourcentage réel soit compris entre 8,7% et 11,3% (plus ou moins 1,3 points).



Les Français et le port du masque

# L'usage du masque déclaré par les Français

# Spontanément, le port du masque évoque d'abord la nécessité de se protéger du virus mais représente aussi une contrainte pas toujours bien acceptée

Quels sont tous les mots, les idées qui vous viennent à l'esprit lorsque vous pensez au port du masque en France ?

À tous,

« Un devoir civique, une protection pour soi et autrui »



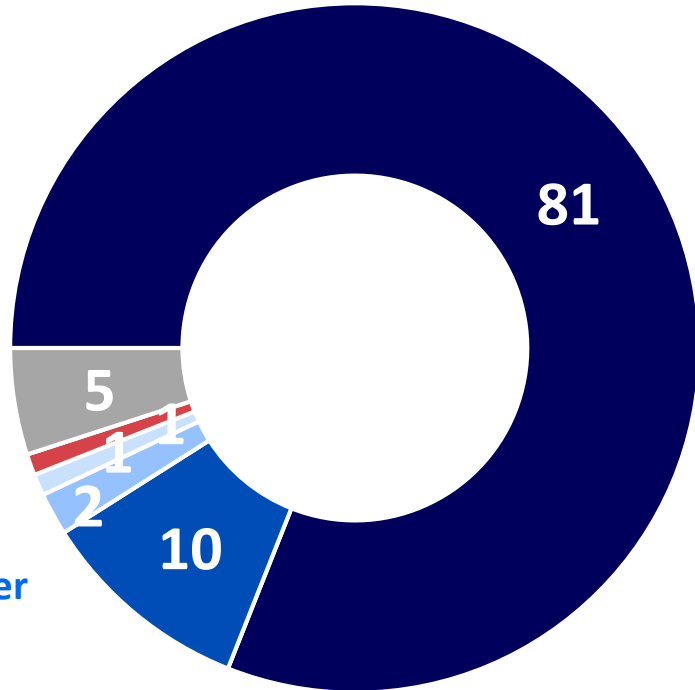
« Bien que très gênant, il devrait être obligatoire dans tous les endroits à forte concentration humaine »

« Grande incertitude quant à l'utilité et à l'obligation du port du masque. Les hésitations et volte-face du gouvernement en rajoutent quant au refus du port du masque par certaines personnes. »

# 8 Français sur 10 déclarent porter le masque systématiquement lorsqu'il est obligatoire

Vous-même, dans les endroits et situations où il est obligatoire, portez-vous le masque... ?

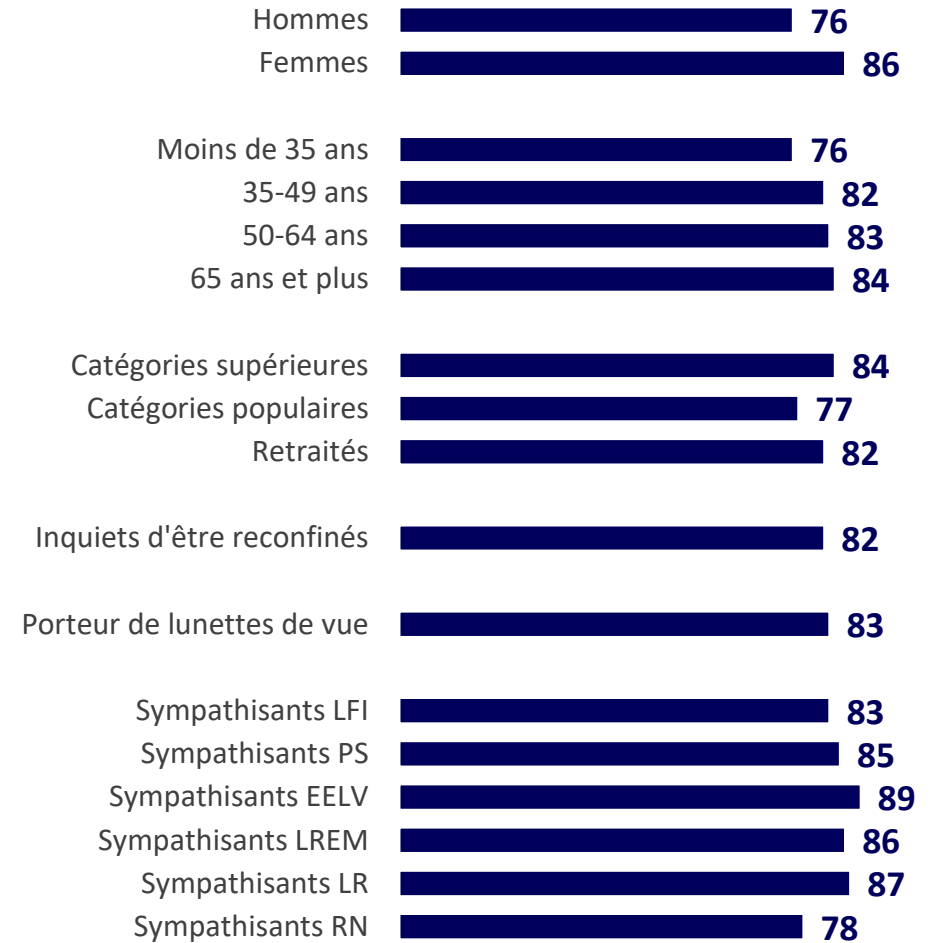
À tous, en %



**14% déclarent porter le masque mais pas systématiquement**

- Systématiquement
- La plupart du temps
- De temps en temps
- Rarement
- Jamais
- Ne se prononce pas

## Portent le masque systématiquement dans les endroits et situations où il est obligatoire





# Les Français déclarant ne pas porter le masque systématiquement l'expliquent avant tout par des raisons de confort : difficulté à respirer, sensation de chaleur. Dans une moindre mesure certains évoquent l'inutilité supposée du port du masque

Pourquoi ne portez-vous pas systématiquement le masque dans les endroits et situations où il est obligatoire ? (Plusieurs réponses possibles)

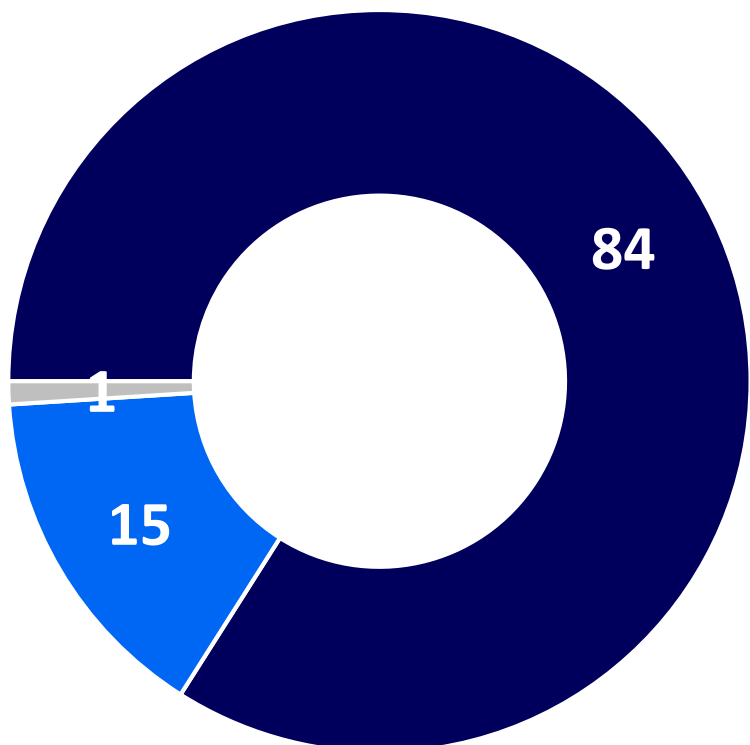
À ceux qui ne portent pas systématiquement le masque, en %



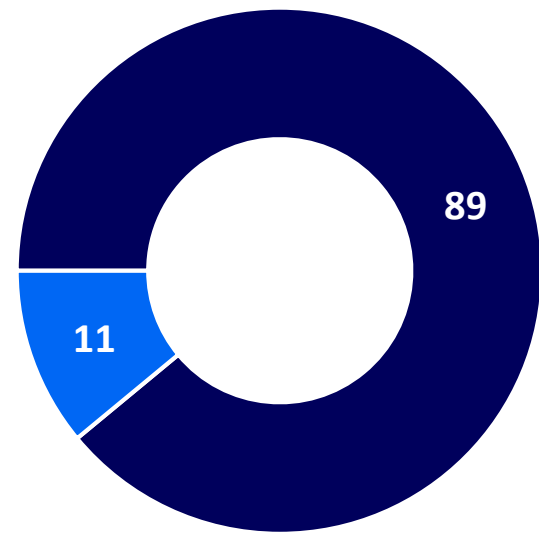
Si la majorité des Français déclarent porter le masque pour des raisons sanitaires, ceux qui ne le font pas de manière systématique le mettent aussi pour ne pas être verbalisés

Et portez-vous le masque... ?

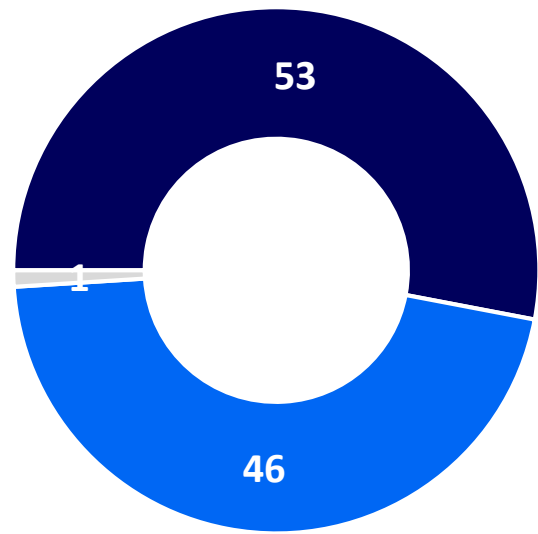
À ceux qui portent le masque au moins rarement, en %



- Avant tout pour des raisons sanitaires
- Avant tout pour éviter d'être verbalisé(e)
- Ne se prononce pas



*Portent le masque systématiquement*



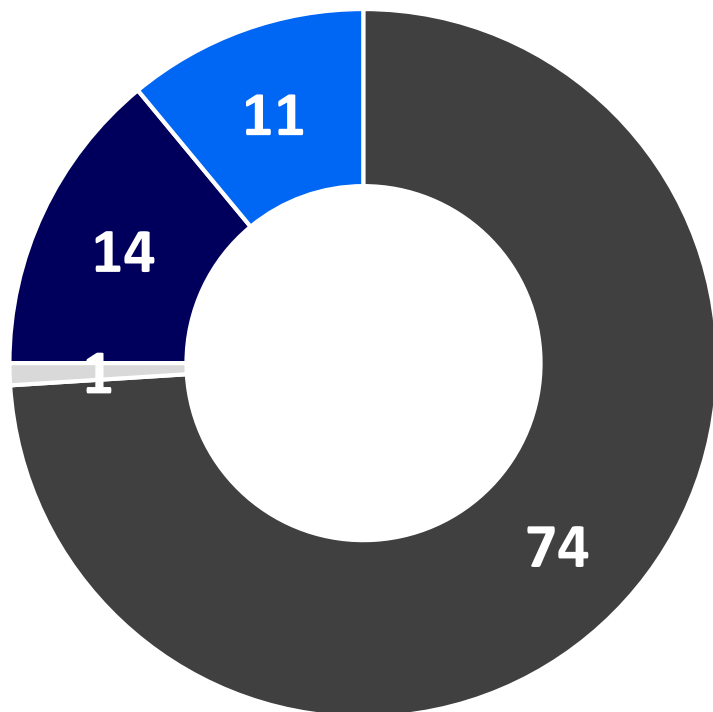
*Portent le masque mais pas systématiquement*



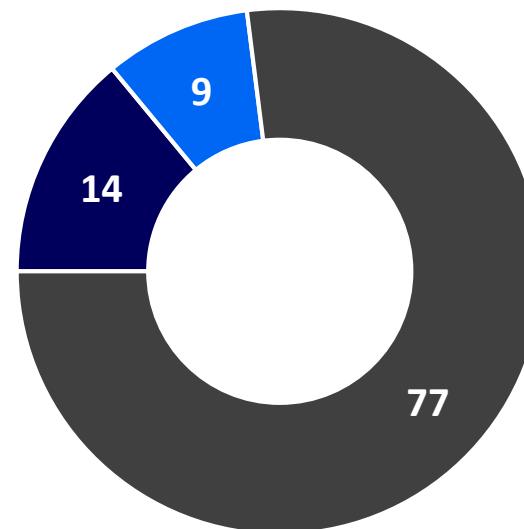
Une nette majorité de Français déclarent porter le masque autant pour eux-mêmes que pour les autres. Ceux qui ne le portent pas systématiquement déclarent plus souvent le faire pour protéger les autres.

Et portez-vous le masque... ?

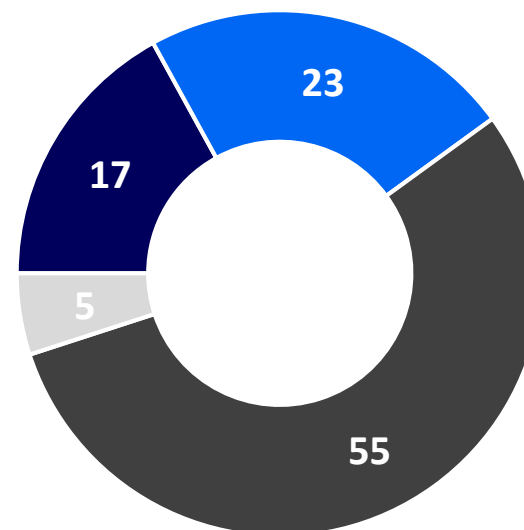
À ceux qui portent le masque au moins rarement, en %



- Avant tout pour vous protéger
- Avant tout pour protéger les autres
- Autant pour vous protéger que pour protéger les autres
- Ne se prononce pas



*Portent le masque systématiquement*



*Portent le masque mais pas systématiquement*

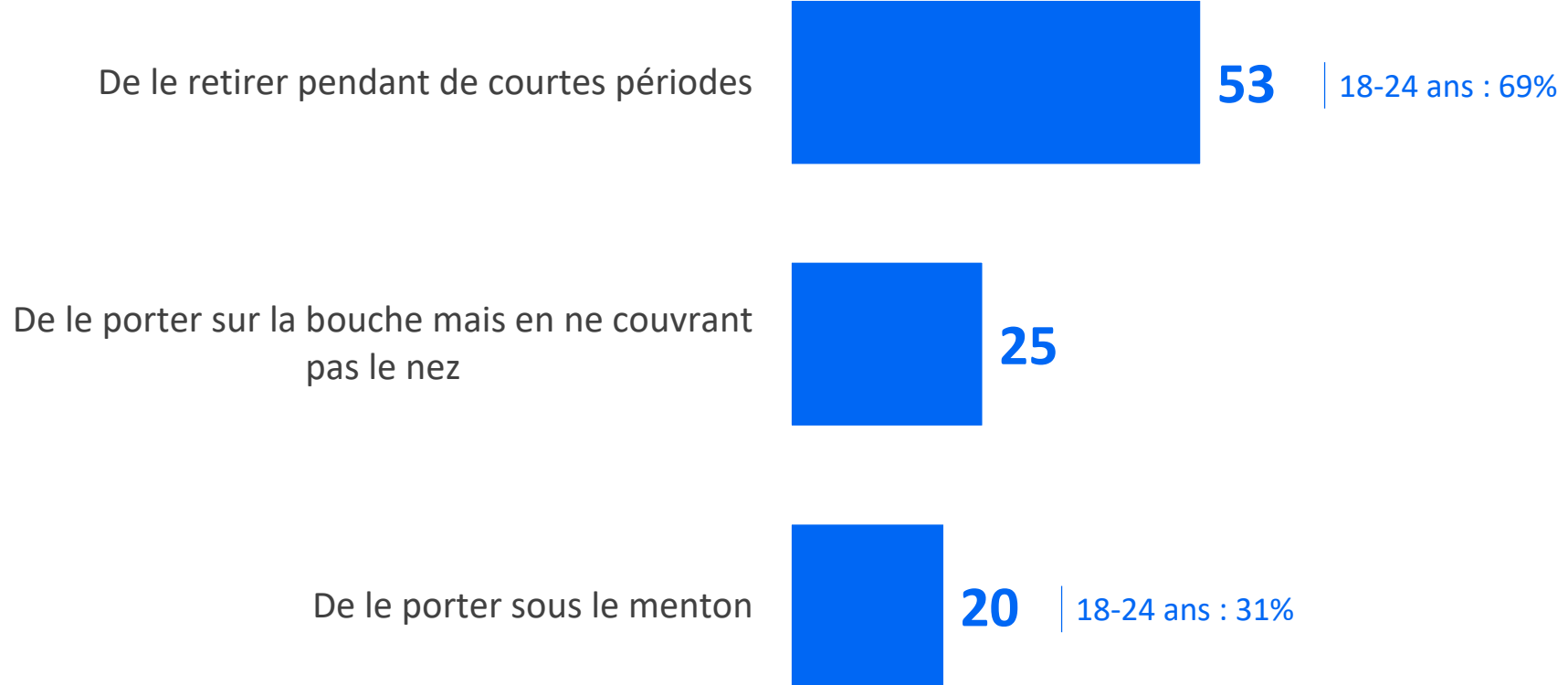


# Plus d'1 Français sur 2 déclarent qu'il leur arrive de retirer leur masque pendant de courtes périodes, 1 quart reconnaît le porter parfois sous le nez, voire même sous le menton

Lorsque vous portez le masque dans les endroits et situations où il est obligatoire, vous arrive-t-il... ?

À ceux qui portent le masque au moins rarement, en % du sous-total «affirment le faire même rarement»

**59% déclarent qu'il leur arrive de faire au moins une de ces actions, même rarement**  
77% des 18-24 ans



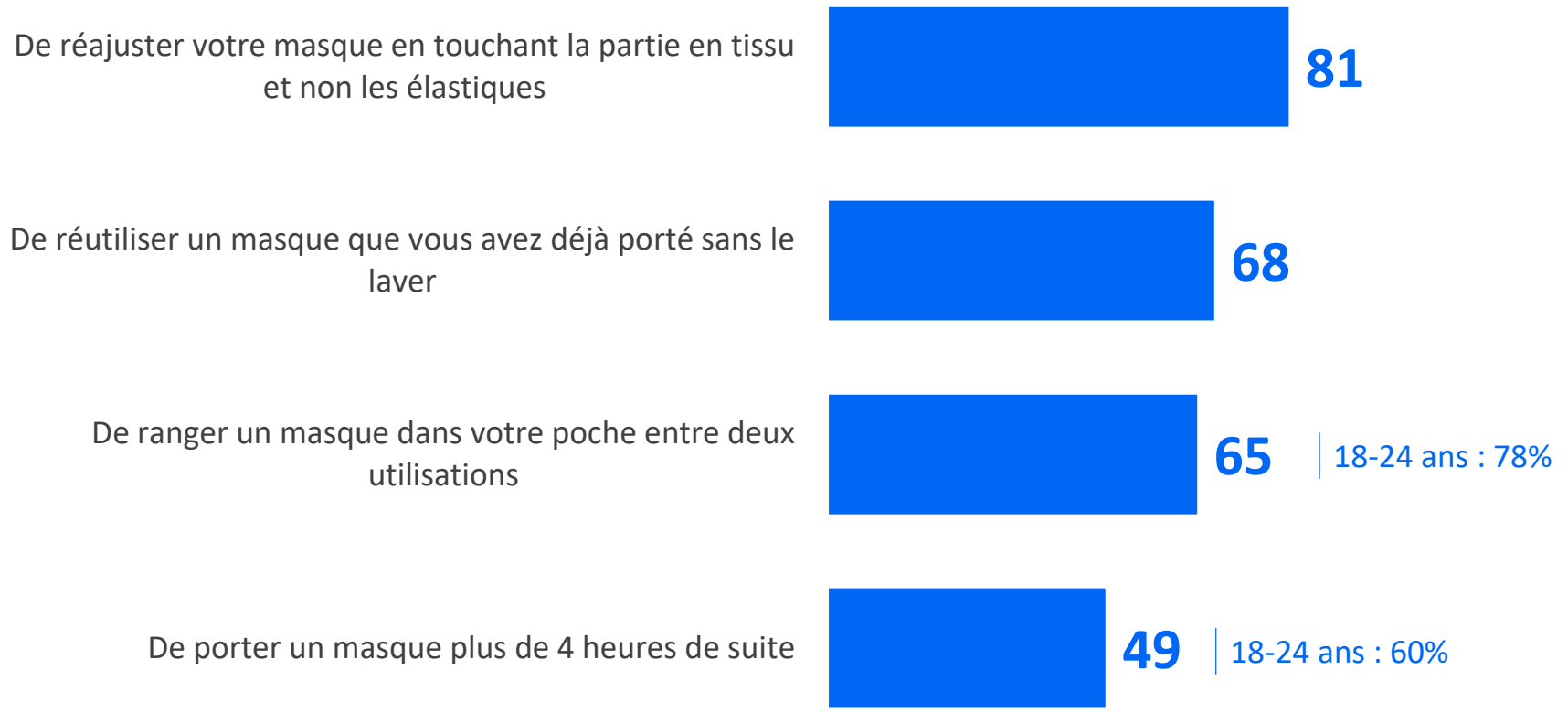


Par ailleurs 2 Français sur 3 déclarent qu'il leur arrive de réutiliser un masque sans le laver ou de le ranger dans leur poche. Près de la moitié reconnaissent également qu'il leur arrive de le porter plus de 4 heures de suite

Vous arrive-t-il... ?

À ceux qui portent le masque au moins rarement, en % du sous-total «affirment le faire même rarement»

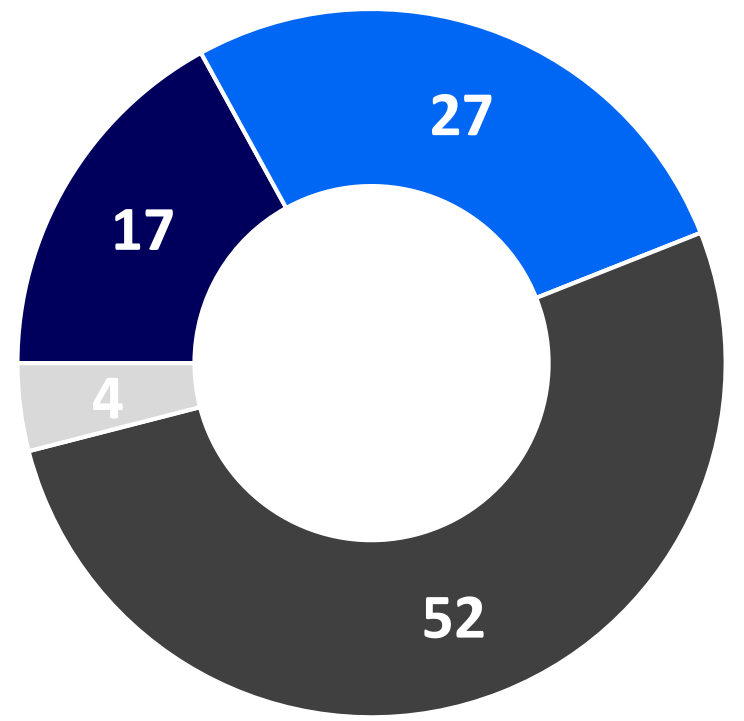
**93% déclarent qu'il leur arrive de faire au moins une de ces actions, même rarement**  
97% des 18-24 ans



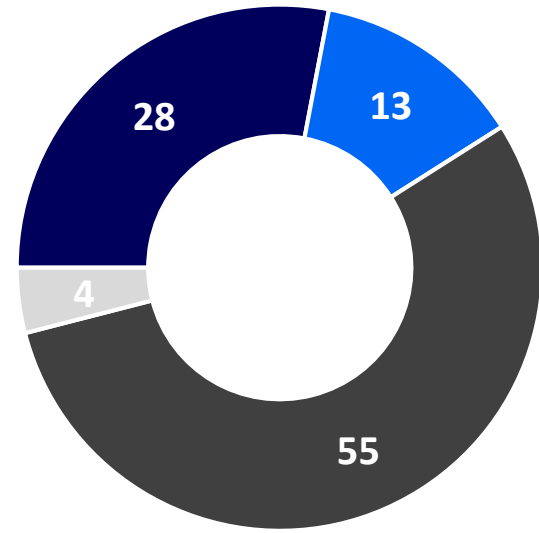
Si la moitié des Français juge les deux types de masques aussi efficaces, plus d'un quart d'entre eux estiment que le masque en papier l'est davantage (une opinion encore plus diffuse parmi ceux qui déclarent porter ce type de masque)

Entre un masque en tissu réutilisable et un masque en papier à usage unique, lequel vous semble le plus efficace ?

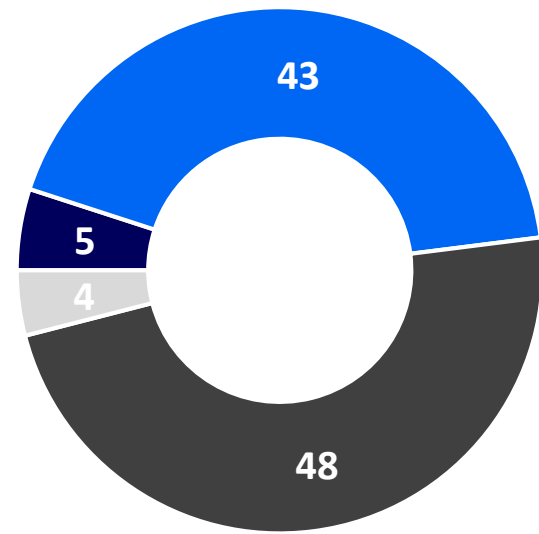
À tous, en %



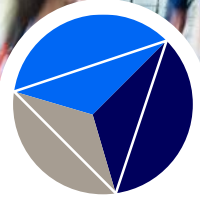
- Un masque en tissu réutilisable
- Un masque en papier à usage unique
- L'un et l'autre sont aussi efficaces
- Ne se prononce pas



*Portent le plus souvent un masque en tissu réutilisable*



*Portent le plus souvent un masque en papier à usage unique*



Les Français et le port du masque

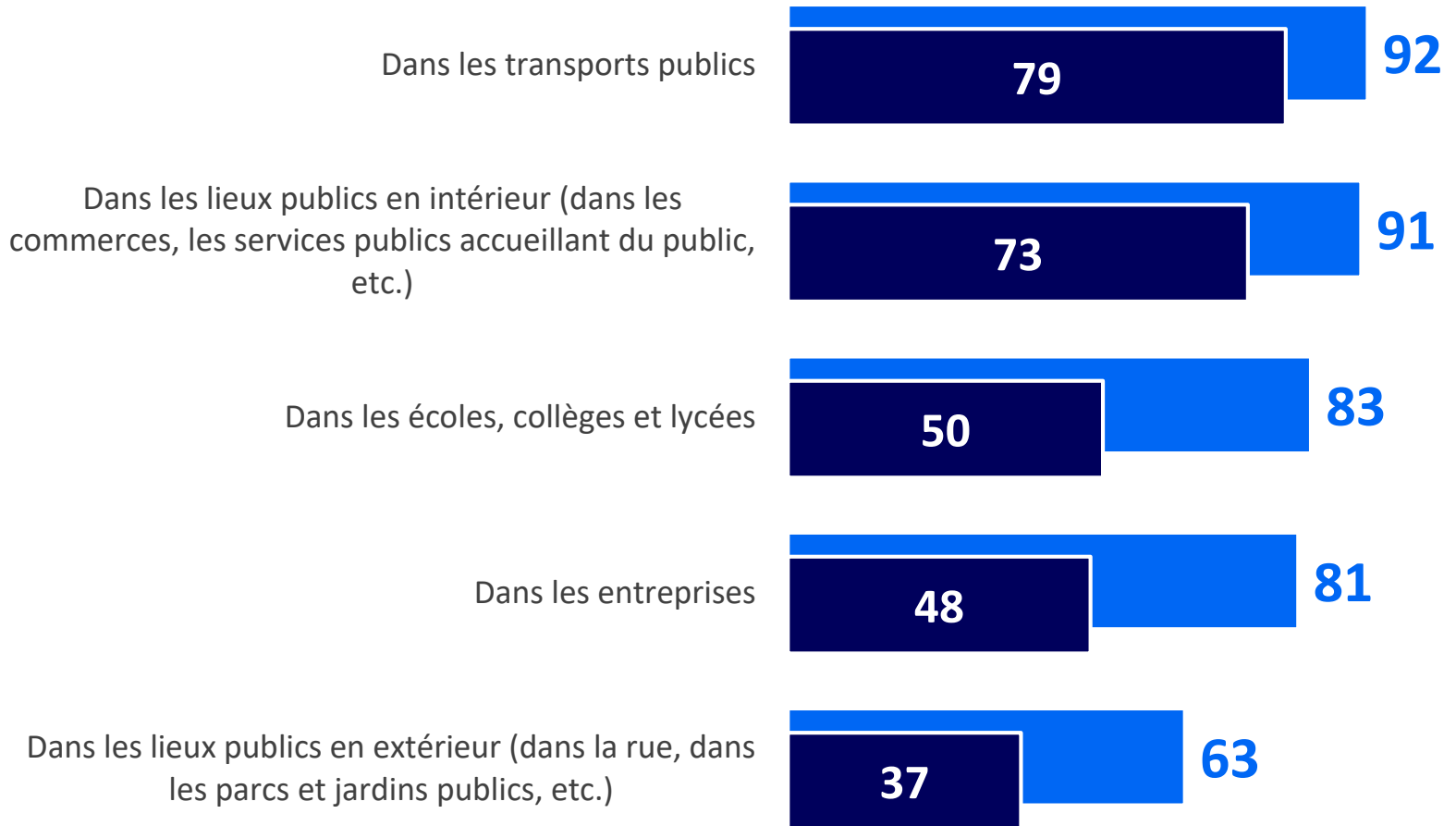
# Opinion sur l'obligation de porter le masque dans différentes situations



# Les Français sont majoritairement favorables à l'obligation du port du masque dans les transports publics et lieux publics clos, mais sont plus réticents lorsqu'ils s'agit des lieux publics en extérieur

Personnellement, êtes-vous favorable ou opposé(e) à l'obligation du port du masque... :

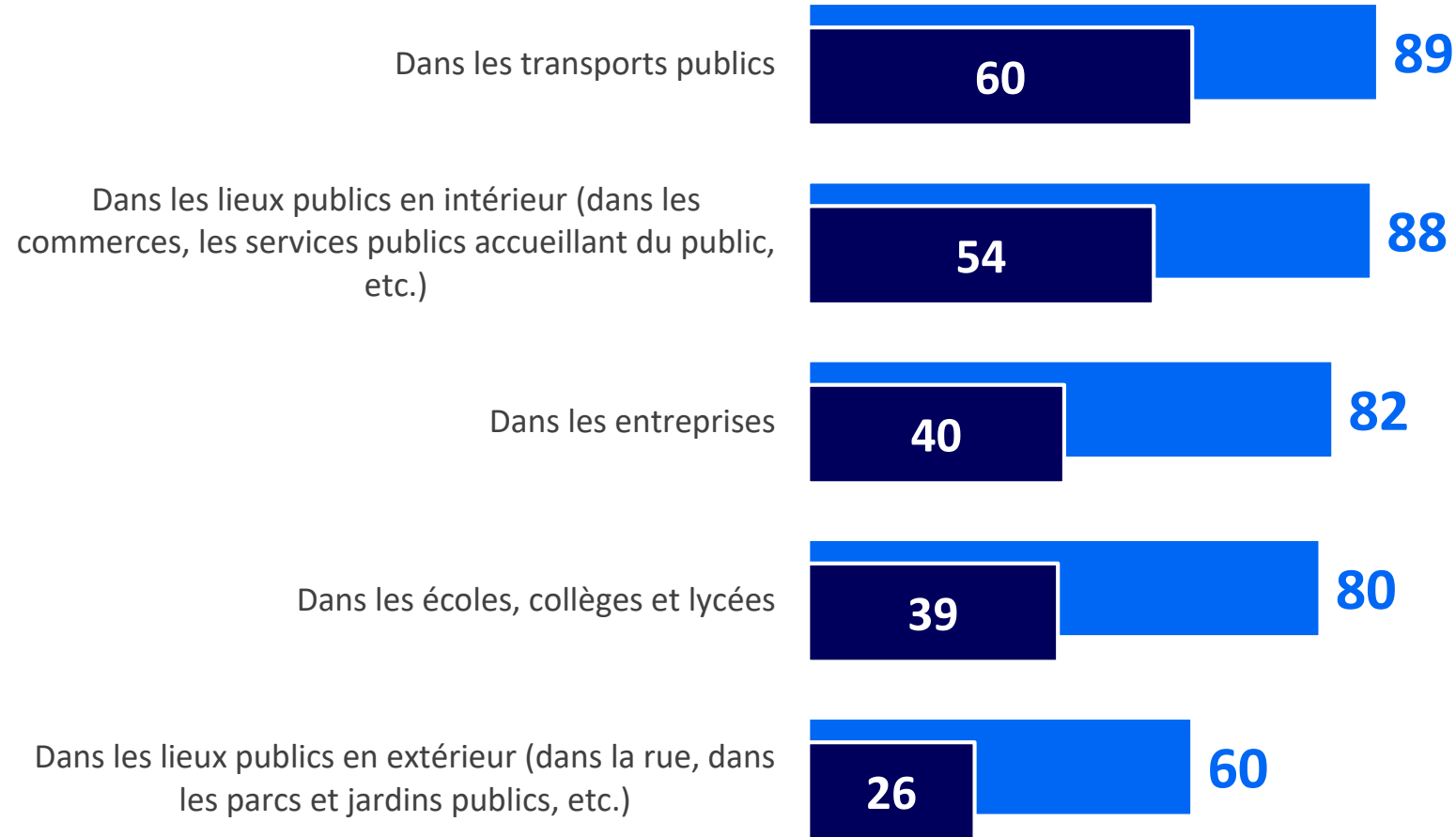
À tous, en %



# Une acceptation de l'obligation de porter le masque dans différentes situations qui va de pair avec l'efficacité perçue de chacune de ces mesures

Selon-vous l'obligation du port du masque est-elle efficace ou pas efficace dans les situations suivantes... ?

À tous, en %

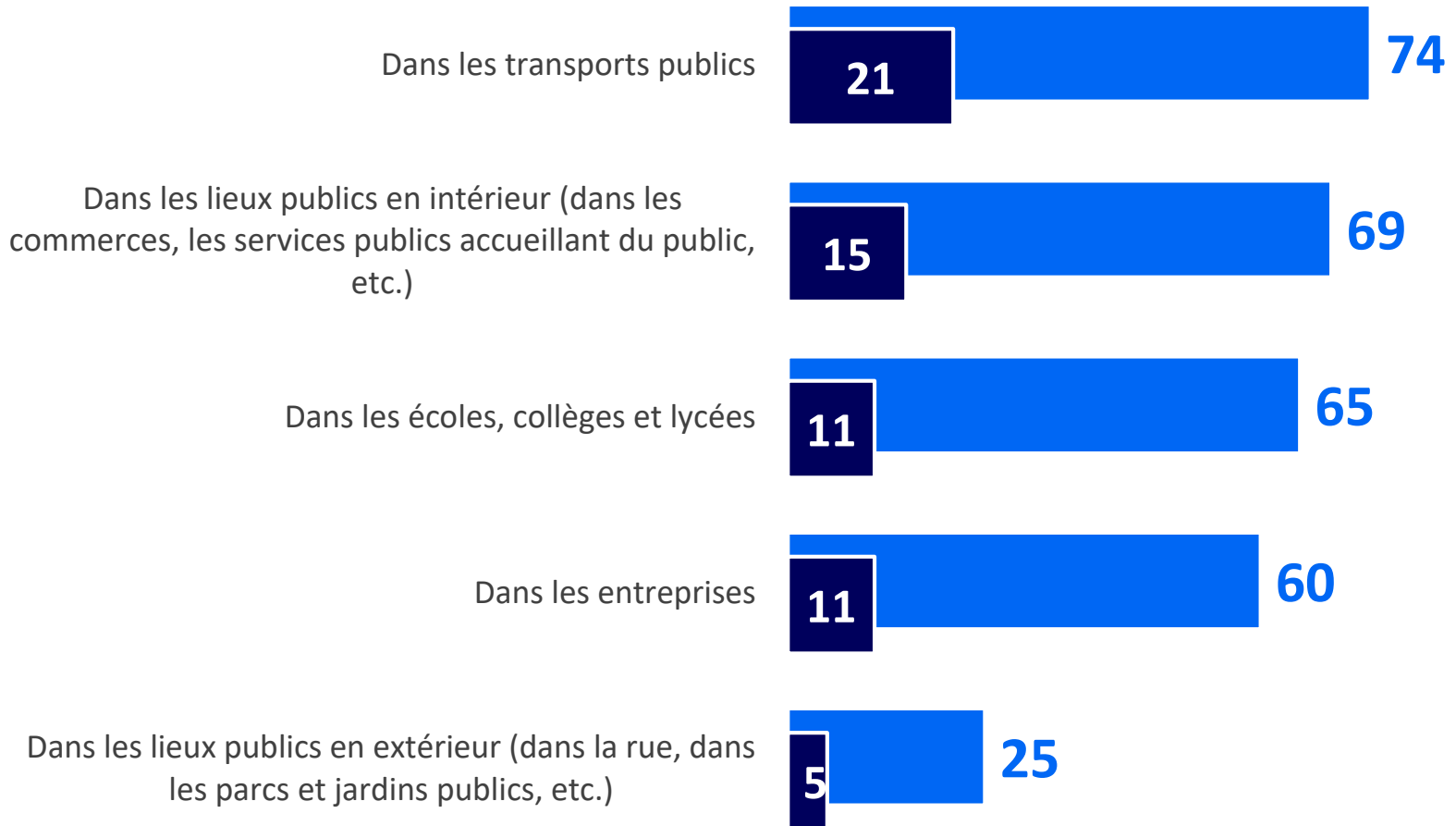




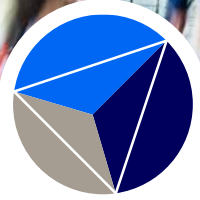
# Les Français estiment majoritairement que l'obligation est bien respectée dans la plupart des situations, même si rares sont ceux vont jusqu'à la qualifier de « très bien respectée »

Et selon-vous l'obligation du port du masque est-elle bien respectée ou mal respectée dans les situations suivantes... ?

À tous, en %







Les Français et le port du masque

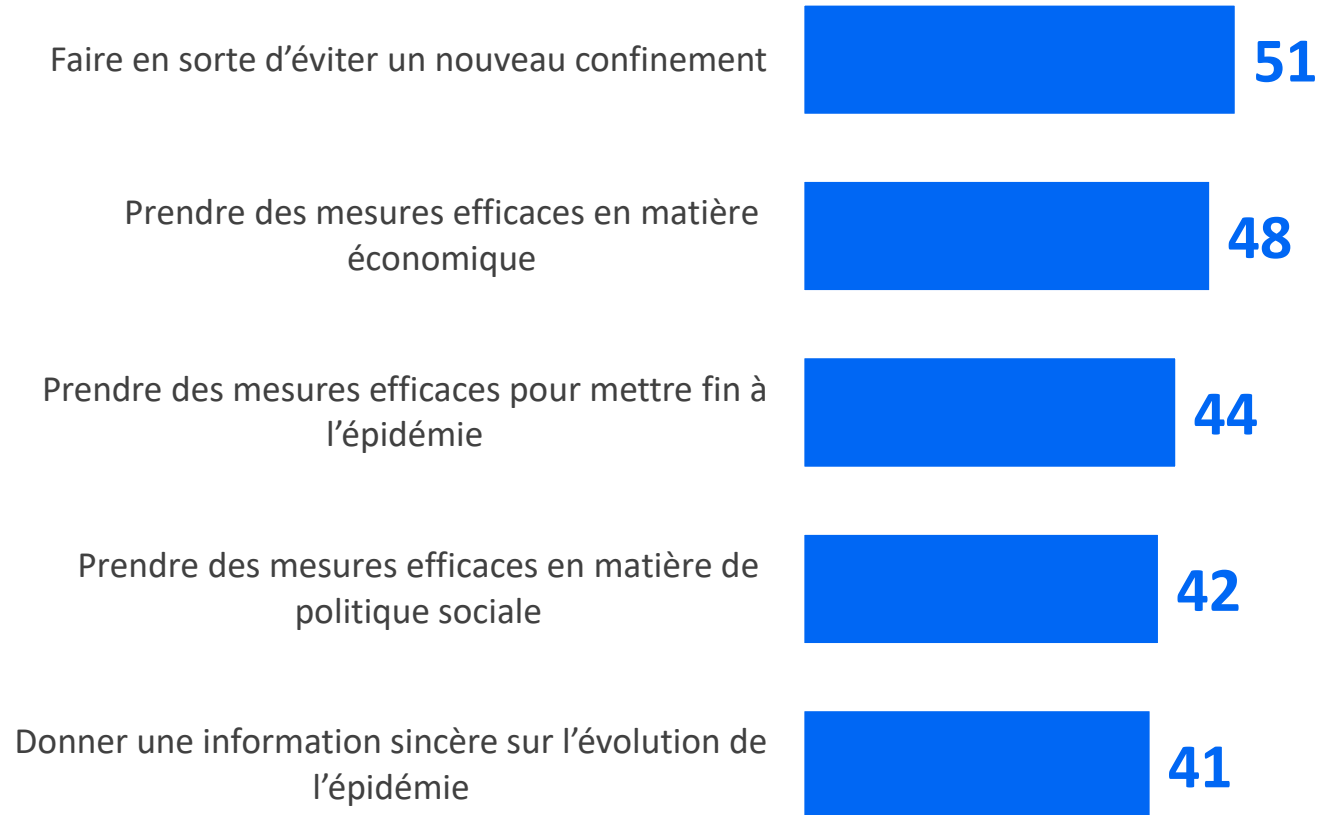
# La confiance dans le gouvernement face à l'épidémie de coronavirus



# 1 Français sur 2 déclare faire confiance au gouvernement pour éviter un nouveau confinement et prendre des mesures économiques efficaces, mais ils se montrent un peu plus sceptiques concernant sa capacité à prendre des mesures sociales, des mesures pour mettre fin à l'épidémie ou encore donner une information sincère sur les évolutions de cette dernière

Faites-vous confiance ou pas confiance au gouvernement pour... ?

À tous, en % de « confiance »

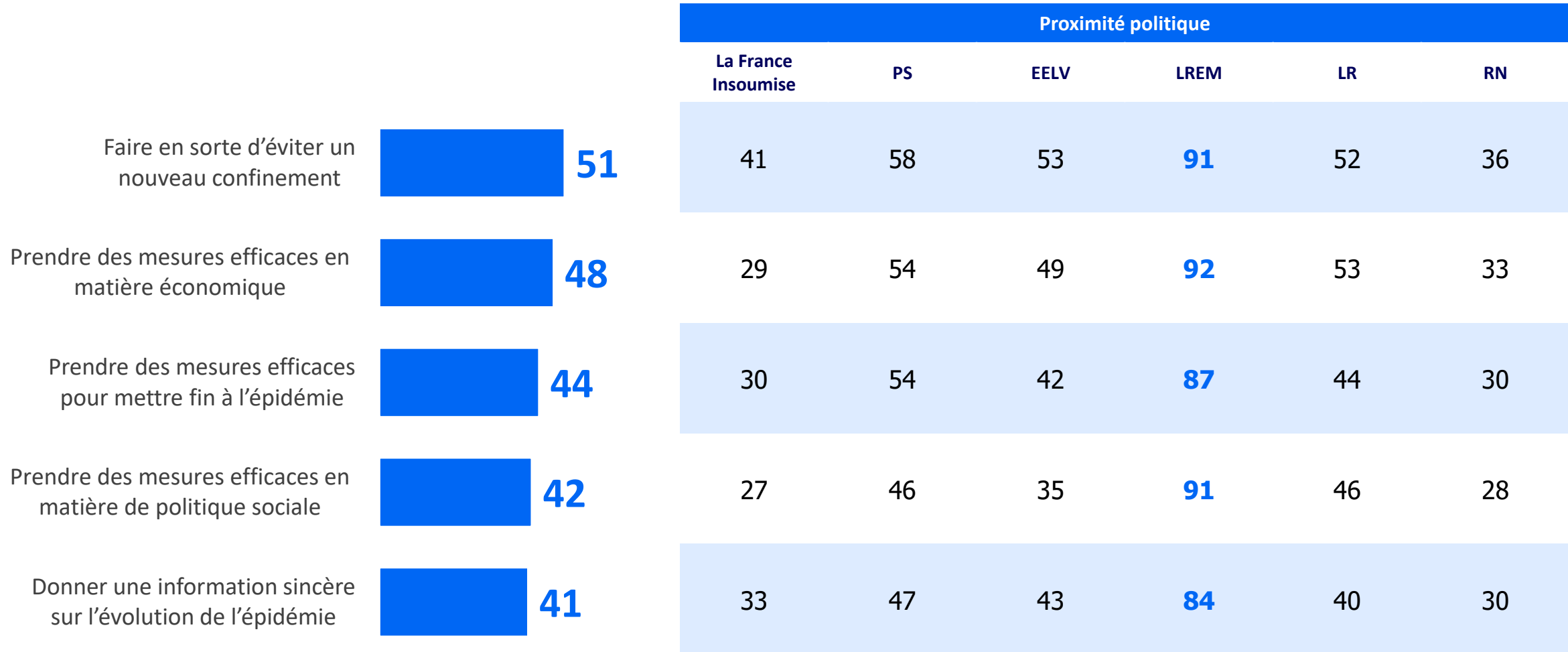




# Cette défiance à l'égard du gouvernement et de sa gestion de la crise est d'autant plus marquée parmi les sympathisants de la France Insoumise et du Rassemblement National

Faites-vous confiance ou pas confiance au gouvernement pour... ?

À tous, en % de « confiance »

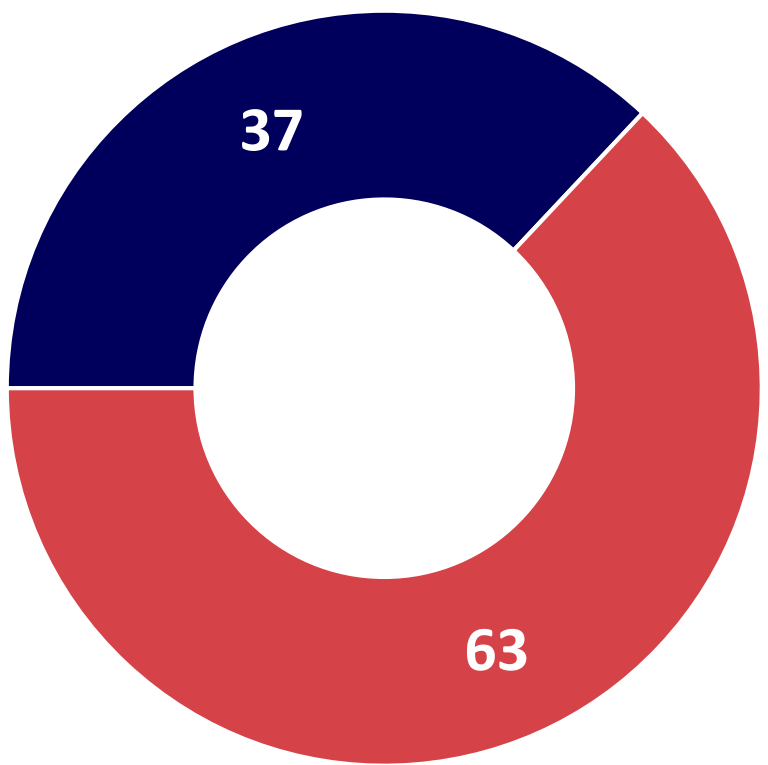




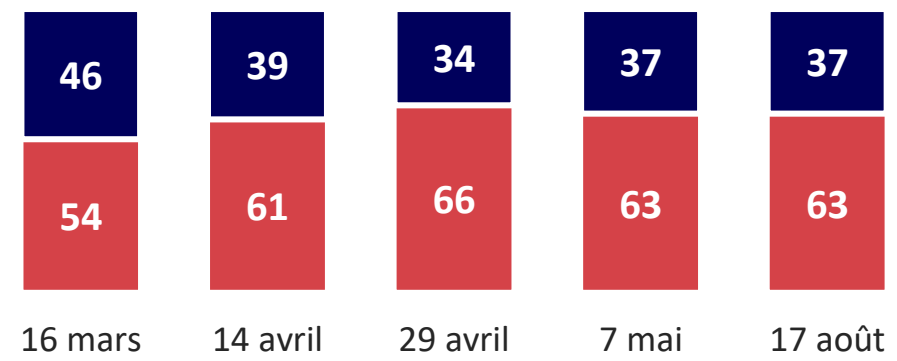
# Un peu plus d'1 Français sur 3 estiment que le gouvernement a été la hauteur des évènements jusqu'à présent, un niveau similaire à celui mesuré à la fin du confinement

Lorsque vous pensez à l'épidémie de Coronavirus en France, diriez-vous plutôt que... ?

À tous, en %



Observatoire LCI du confinement



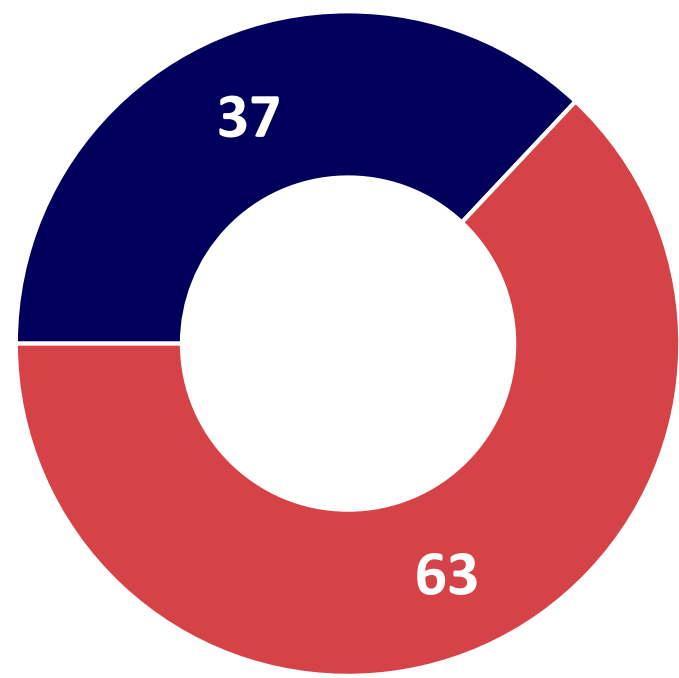
■ Le gouvernement a été à la hauteur des événements

■ Le gouvernement n'a pas été à la hauteur des événements

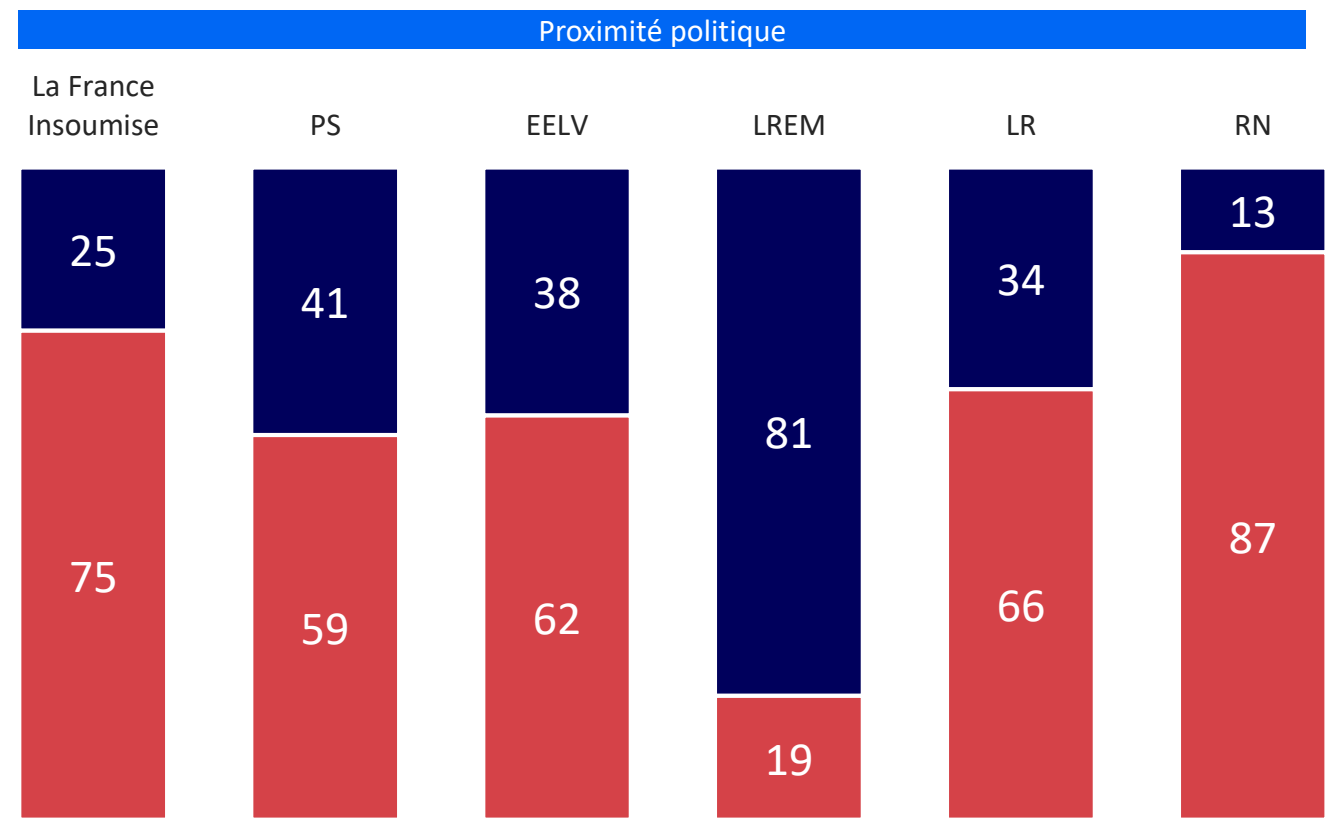
# Seuls les sympathisants LREM estiment en majorité que le gouvernement a été à la hauteur des événements

Lorsque vous pensez à l'épidémie de Coronavirus en France, diriez-vous plutôt que... ?

À tous, en %



- Le gouvernement a été à la hauteur des événements
- Le gouvernement n'a pas été à la hauteur des événements





# Contacts

Merci de noter que toute diffusion de ces résultats doit être accompagnée des éléments techniques suivants :

Les noms « Harris Interactive », le nom des commanditaires de l'étude, la méthode d'enquête, les dates de réalisation et la taille de l'échantillon.

## Jean-Daniel Lévy

Directeur du Département Politique  
& Opinion

01 44 87 60 30

[jdlevy@harrisinteractive.fr](mailto:jdlevy@harrisinteractive.fr)

## Laurence Lavernhe

Directrice Marketing &  
Communication

01 44 87 60 94

[llavernhe@harrisinteractive.fr](mailto:llavernhe@harrisinteractive.fr)

