



pour



Les Français et l'entrepreneuriat

Quelles sont les représentations des Français concernant l'entrepreneuriat ? La pandémie mondiale actuelle a-t-elle modifié leur projet de création ? Quels comportements adoptent les Français par rapport à cette crise et à leur projet de création ?

Juin 2020

Magalie Gérard, Directrice adjointe du Département Politique – Opinion

Gaspard Lancrey-Javal, Directeur d'études au Département Politique – Opinion

Anaïs Prunier, Chargée d'études au Département Politique – Opinion

Sommaire



- **Méthodologie d'enquête** **P.3**
- **Les représentations liées à l'entrepreneuriat** **P.5**
- **L'entrepreneuriat à l'heure de la pandémie mondiale** **P.8**

Méthodologie d'enquête



Enquête réalisée **en ligne** du **29 mai** au **2 juin** 2020.



Échantillon de **2 713** personnes représentatif de la population française âgée de 18 ans et plus.



Méthode des quotas et redressement appliqués aux variables suivantes : **sexe**, **âge**, **catégorie socioprofessionnelle** et **région** de l'interviewé(e).



Aide à la lecture des résultats détaillés :

Les chiffres présentés sont exprimés en pourcentage.

Les chiffres en italique sont ceux qui apparaissent significativement au-dessus de la moyenne.

Intervalle de confiance

L'intervalle de confiance (parfois appelé « marge d'erreur ») permet de déterminer la confiance qui peut être attribuée à une valeur, en prenant en compte la valeur observée et la taille de l'échantillon. Si le calcul de l'intervalle de confiance concerne les sondages réalisés avec la méthode aléatoire, il est communément admis qu'il est proche pour les sondages réalisés avec la méthode des quotas.

Taille de l'échantillon	5% ou 95%	10% ou 90%	20% ou 80%	30% ou 70%	40% ou 60%	50%
100 interviews	4,4	6,0	8,0	9,2	9,8	10
200 interviews	3,1	4,3	5,7	6,5	6,9	7,1
300 interviews	2,5	3,5	4,6	5,3	5,7	5,8
400 interviews	2,2	3,0	4,0	4,6	4,9	5,0
500 interviews	2,0	2,7	3,6	4,1	4,4	4,5
600 interviews	1,8	2,4	3,3	3,8	4,0	4,1
800 interviews	1,5	2,1	2,8	3,2	3,4	3,5
1 000 interviews	1,4	1,8	2,5	2,9	3,0	3,1
2 000 interviews	1,0	1,3	1,8	2,1	2,2	2,3
3 000 interviews	0,8	1,1	1,5	1,7	1,8	1,8
4 000 interviews	0,7	0,9	1,3	1,5	1,6	1,6
6 000 interviews	0,6	0,8	1,1	1,3	1,4	1,4



Les représentations liées à l'entrepreneuriat

Spontanément les Français associent l'entrepreneuriat à l'indépendance et à la liberté et dans un registre plus négatif, aux risques et difficultés que cela comporte

Quels sont tous les mots, toutes les idées qui vous viennent à l'esprit lorsque vous pensez à l'entrepreneuriat ? – Question ouverte, réponses spontanées

- À tous -



Exemples de Verbatim

Quels sont tous les mots, toutes les idées qui vous viennent à l'esprit lorsque vous pensez à l'entrepreneuriat ? – Question ouverte, réponses spontanées

- À tous -

« Pour avoir vécu cette expérience cela donne à mon avis un sens à la vie. »

« De plus en plus difficile, mais de vraies opportunités. »

« Nécessaire lorsqu'on atteint un certain âge et que les entreprises vous ferment leurs portes »

« Il faut aider les entreprises qui offrent de l'emploi, mais arrêtons de donner de l'argent sans savoir. »

« Les risques pour les finances....beaucoup essaient et peu réussissent à durer... »

« Je crois que c'est le moment de développer pour rapatrier des fabrications en France. »

« Pas facile, mais j'en connais qui travaillent seuls, débordés de boulot. »

« Patron, salaire, indépendance, seul, job, galère, charges, business, rentabilité, objectifs, résultat. »

« Aller de l'avant, entreprendre. Prendre des directives. »

« Entreprendre d'ouvrir une société une boutique avec la crise c'est compliqué ce putain de Covid-19 ! »

« Artisans, entreprises, ouvriers, dirigeants, savoir-faire. »

« Lui faire confiance et cesser de lui imposer des lois et règlements qui changent tous les changements de lune. »

« Pas assez soutenu en France, pas assez enseigné dans les écoles d'ingénieurs, essentiel dans l'économie. »

« Courage, efficacité, seule activité productive qui croule sous les charges pour entretenir tous les assistés »



L'entrepreneuriat à l'heure de la pandémie mondiale

La création d'entreprise est perçue comme risquée par plus de 4 Français sur 5, cependant, plus des ¾ estiment dans le même temps qu'elle permet de se réaliser personnellement

Dans le contexte de crise que nous connaissons, diriez-vous que la création d'entreprise... ?

- À tous, en % -



Est risquée



Oui

Non

86%

14%

Permet de se réaliser personnellement dans des secteurs qui donnent du sens à son travail



76%

24%

Constitue une alternative professionnelle intéressante dans le contexte actuel



50%

50%

Est tentante



45%

55%

■ Oui, tout à fait

■ Oui, plutôt

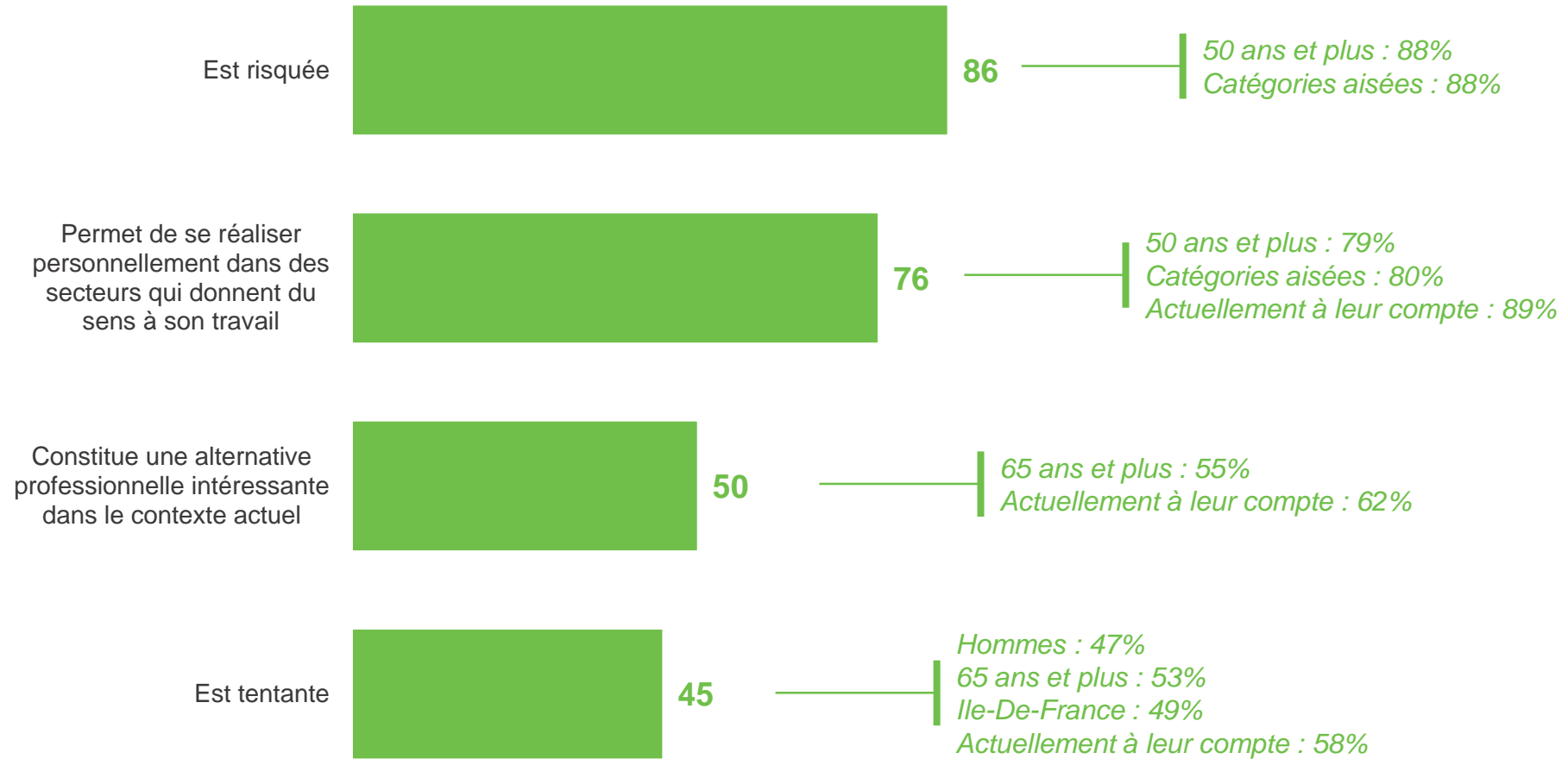
■ Non, plutôt pas

■ Non, pas du tout

Les Français actuellement à leur compte s'expriment plus positivement sur la création d'entreprise et cela malgré le contexte de crise actuel

Dans le contexte de crise que nous connaissons, diriez-vous que la création d'entreprise... ?

- À tous, en % de réponses « Oui » -



43% des Français estiment que cette crise va plutôt freiner ou différer les projets de création d'entreprise, ce pronostic étant partagé de façon homogène par toutes les catégories de population

Diriez-vous qu'au-delà des difficultés rencontrées au cours des trois mois passés par les entreprises suite à l'arrêt presque complet de l'économie dû au confinement, cette crise va plutôt ... ?

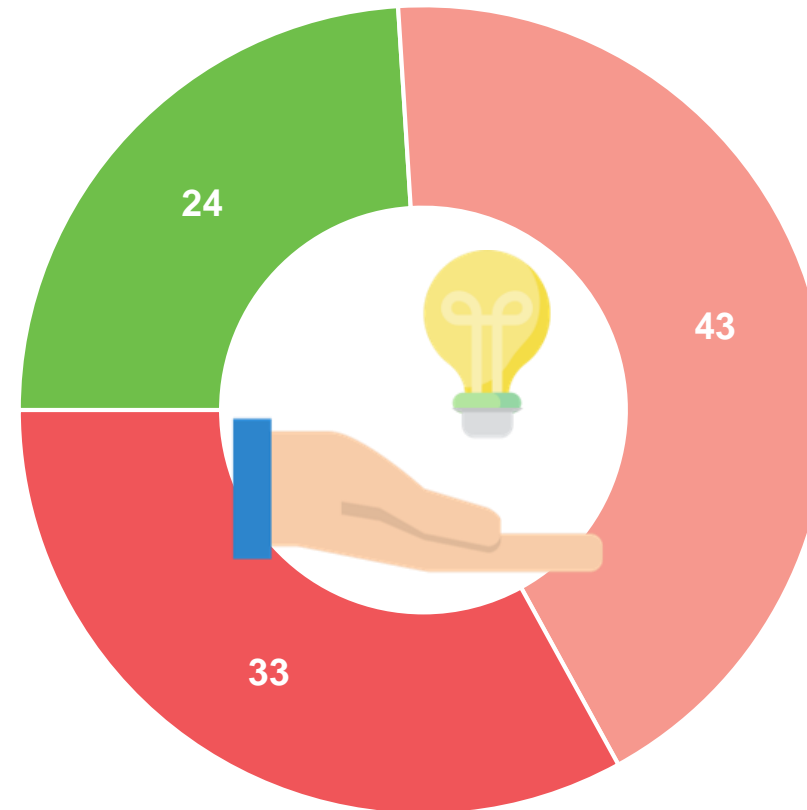
- À tous, en % -

Donner envie encore davantage que par le passé aux Français de créer leur entreprise, la crise amenant à repenser beaucoup d'activités, à en créer de nouvelles pour répondre aux besoins



Aucune catégorie de population n'est significativement supérieure à la moyenne

Décourager les gens de créer leur propre entreprise et mettre fin aux projets en cours



Freiner la création d'entreprise ou reporter les projets de création d'activité car le contexte actuel est trop incertain

Ainsi, dans l'hypothèse où ils devraient créer leur entreprise, plus de 7 Français sur 10 déclarent qu'ils reporteraient ou abandonneraient ce projet

En imaginant que vous ayez pour projet de créer votre entreprise, diriez-vous que la crise que nous connaissons vous inciterait ?

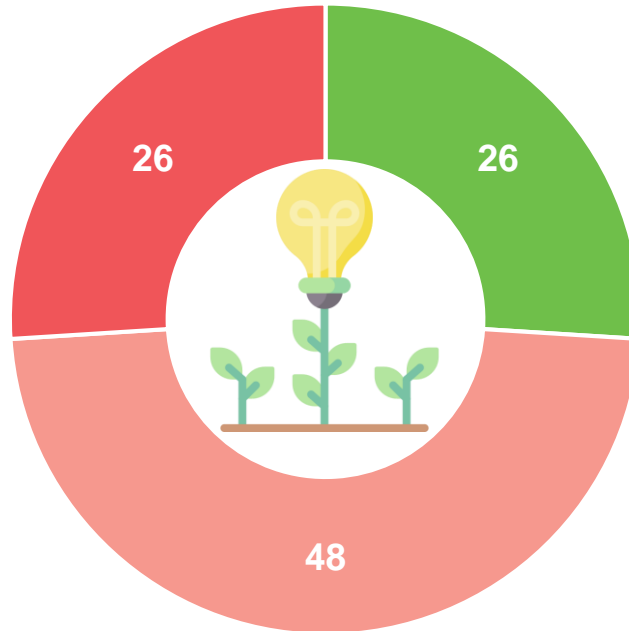
- À tous, en % -



S'ils avaient un projet de création d'entreprise, **74%** des Français reporteraient ou abandonneraient leur projet de création de leur entreprise

A l'abandonner

35 ans et plus : 28%
Province : 27%
Catégories populaires : 30%



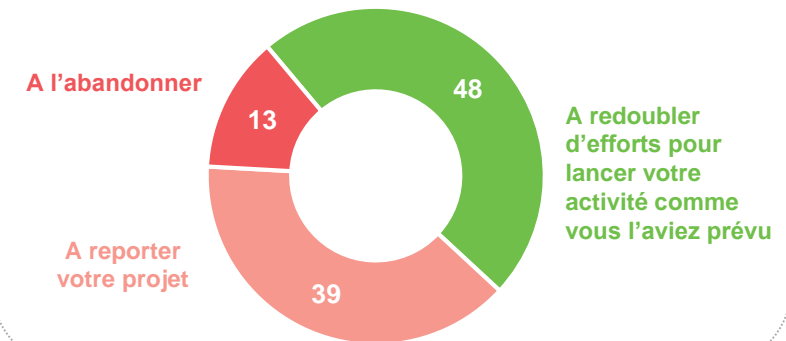
A redoubler d'efforts pour lancer votre activité comme vous l'aviez prévu

Actuellement à leur compte : 38%

A reporter votre projet

Moins de 35 ans : 56%

Ayant un projet de création d'entreprise avant la crise liée au COVID-19



Dans le détail, le principal frein est l'inquiétude face au contexte économique actuel et dans les mois à venir

Dans ce contexte de crise, quel est/serait le frein le plus important qui pourrait vous amener à différer voire abandonner votre projet de création d'entreprise ? – Réponses données à l'aide d'une liste, deux réponses possibles

- À ceux qui reporteraient ou abandonneraient leur projet de création d'entreprise, en % -



Vous êtes inquiet(e) du contexte économique actuel et des mois à venir, cela vous paraît trop risqué financièrement



64

Supérieur à Bac+2 : 68%

Le contexte sanitaire et les contraintes qui y sont associées pour exercer son activité



28

Le contexte actuel général vous empêche de vous projeter, vous n'avez plus le temps, plus l'envie de vous en occuper



21

Hommes : 23%

Vous avez perdu de l'argent pendant la crise et n'avez plus les moyens financiers aujourd'hui pour financer votre projet



15

Femmes : 18%

Moins de 35 ans : 20%

Revenus du foyer inférieurs à 1 200€/mois : 21%

L'activité à laquelle vous pensez nécessite de voyager et cela reste trop compliqué pour le moment

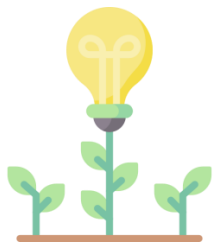


6

21% des Français âgés de 18 à 64 ans déclarent qu'ils avaient ou ont à la suite de la crise comme projet de créer leur propre entreprise, dont la moitié qu'ils y réfléchissent suite à la crise du COVID-19

Quelle situation correspond le plus à votre cas personnel ? Avant la crise liée au COVID-19, ... ?

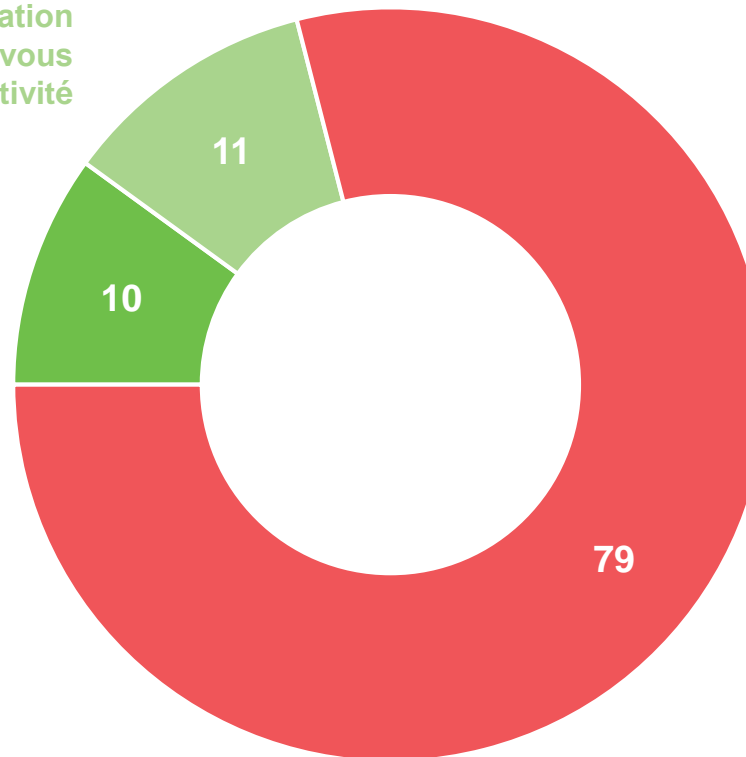
- Aux personnes âgées de 18 à 64 ans, en % -



21% des Français âgés de 18 à 64 ans déclarent qu'ils avaient ou ont à la suite de la crise, un projet de création de leur propre activité.

Vous n'aviez pas de projet de création d'entreprise mais suite à la crise vous réfléchissez à créer votre propre activité

Vous aviez un projet de création d'entreprise



Vous n'avez pas l'intention de créer votre entreprise

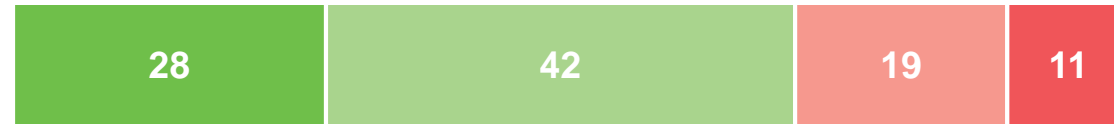
La crise actuelle amène les personnes ayant un projet de création d'entreprise (ou souhaitant en développer un) à faire évoluer ce projet, en le repensant, en le faisant mûrir ou encore en l'adaptant

Diriez-vous que la crise que nous connaissons actuellement ... ?

- À ceux qui ont un projet de création d'entreprise ou qui aimeraient en développer un, en % -

Oui Non

Vous amène à repenser la manière dont vous pourriez installer votre activité (pas de locaux dédiés à votre activité, vous installer à la campagne plutôt qu'en ville, privilégier le télétravail, le coworking, etc...)



70%

30%



Les résultats s'avèrent plutôt homogènes parmi toutes les catégories de population

Vous a aidé(e) à mûrir votre projet



60%

40%

Vous a poussé(e) à adapter votre projet, à le faire évoluer dans un sens différent de ce que vous pensiez avant la crise



60%

40%

A accéléré votre envie d'entreprendre



49%

51%

■ Oui, tout à fait

■ Oui, plutôt

■ Non, plutôt pas

■ Non, pas du tout

Les Français envisageant de créer leur entreprise déclarent qu'avec la crise, leur volonté de s'en sortir par eux-mêmes en créant leur propre emploi est plus importante encore que par le passé

Toujours concernant votre projet de création d'entreprise ou celui que vous aimeriez avoir, diriez-vous qu'avec la crise, chacun des aspects suivants est devenu/serait plus important, moins important ou ni plus, ni moins important dans votre projet que par le passé ?

- À ceux qui ont un projet de création d'entreprise ou qui aimeraient en développer un, en % -



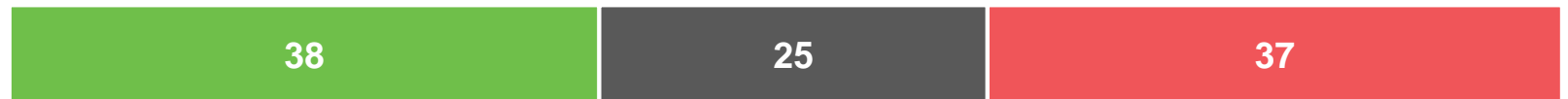
La volonté de m'en sortir par moi-même en créant mon propre emploi



La volonté de contribuer à l'intérêt collectif (c'est-à-dire de développer une activité utile au plus grand nombre)



La volonté de développer une activité respectueuse, vertueuse pour l'environnement



L'aspect rémunérateur de cette activité (c'est-à-dire ce que cette activité vous apporterait sur le plan financier, la possibilité de gagner plus d'argent qu'actuellement)



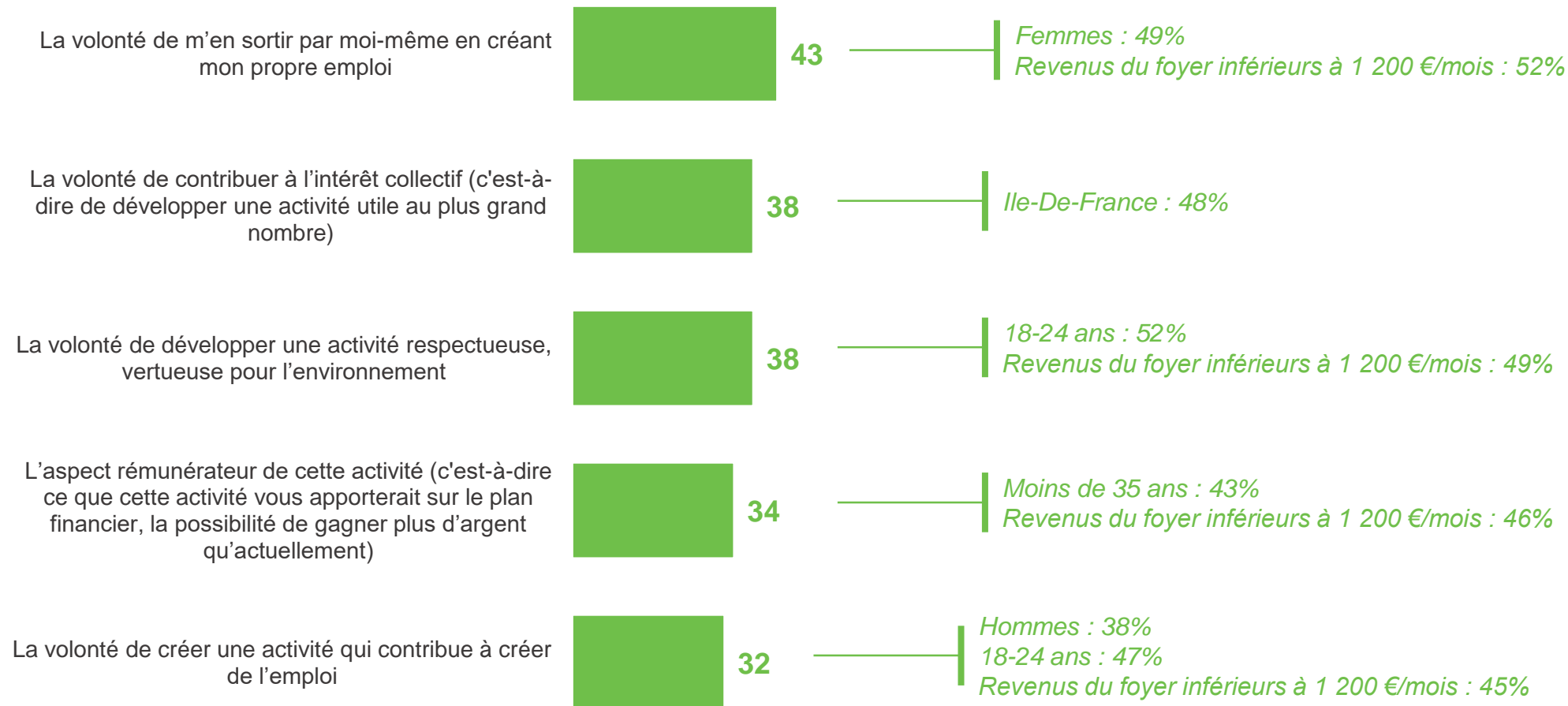
La volonté de créer une activité qui contribue à créer de l'emploi



Avec la crise, les plus jeunes et les foyers à faibles revenus envisageant de créer leur entreprise tendent à vouloir davantage créer leur propre emploi, pouvoir en vivre et créer une activité créatrice d'emplois

Toujours concernant votre projet de création d'entreprise ou celui que vous aimeriez avoir, diriez-vous qu'avec la crise, chacun des aspects suivants est devenu/serait plus important, moins important ou ni plus, ni moins important dans votre projet que par le passé ?

- À ceux qui ont un projet de création d'entreprise ou qui aimeraient en développer un, en % de réponses « Plus important qu'avant la crise » -



Contacts

Merci de noter que toute diffusion de ces résultats doit être accompagnée des éléments techniques suivants : le nom de l'institut, le nom du commanditaire de l'étude, la méthode d'enquête, les dates de réalisation et la taille de l'échantillon.

Suivez l'actualité de Harris Interactive sur :



www.harris-interactive.com



[Facebook](https://www.facebook.com/harrisinteractive)



[Twitter](https://twitter.com/harrisinteractive)



[LinkedIn](https://www.linkedin.com/company/harrisinteractive)

Contacts Harris Interactive en France :

- **Jean-Daniel Lévy** – Directeur du Département Politique & Opinion - 01 44 87 60 30 - jdlevy@harrisinteractive.fr
- **Laurence Lavernhe** – Responsable de la communication - 01 44 87 60 94 - 01 44 87 60 30 - llavernhe@harrisinteractive.fr