

Une étude



pour

THINK TANK **marie claire**  
**AGIR POUR L'ÉGALITÉ**  
POWERED BY CONNECTING LEADERS CLUB



# L'Observatoire de l'égalité femmes-hommes

Thème 4 : Les femmes et les questions de santé

**Mars 2019**

**Jean-Daniel Lévy**, Directeur du Département Politique – Opinion

**Magalie Gérard**, Directrice adjointe du Département Politique – Opinion

**Morgane Hauser**, Chargée d'études senior au Département Politique – Opinion

# Sommaire

<b>Méthodologie d'enquête</b>	<b>P.3</b>
<b>Que retenir de cette enquête ?</b>	<b>P.5</b>
<b>Santé : des différences entre les hommes et les femmes ?</b>	<b>P.8</b>
<b>La prévention santé : une prise en charge très personnelle</b>	<b>P.12</b>
<b>La mobilisation des entreprises en termes de prévention : des enjeux à retravailler</b>	<b>P.20</b>



# Méthodologie d'enquête



Enquête réalisée **en ligne** les **12 et 13 mars** 2019.



Échantillon de **1802** personnes représentatif des Français âgés de 18 ans et plus.



Méthode des quotas et redressement appliqués aux variables suivantes : **sexe, âge, catégorie socioprofessionnelle et région de l'interviewé(e)**.



Aide à la lecture des résultats détaillés :

- Les chiffres présentés sont exprimés en pourcentage.
- Les chiffres en italique sont ceux qui apparaissent significativement au-dessus de la moyenne.

# Intervalle de confiance

L'intervalle de confiance (parfois appelé « marge d'erreur ») permet de déterminer la confiance qui peut être attribuée à une valeur, en prenant en compte la valeur observée et la taille de l'échantillon. Si le calcul de l'intervalle de confiance concerne les sondages réalisés avec la méthode aléatoire, il est communément admis qu'il est proche pour les sondages réalisés avec la méthode des quotas.

Taille de l'échantillon	5% ou 95%	10% ou 90%	20% ou 80%	30% ou 70%	40% ou 60%	50%
100 interviews	4,4	6,0	8,0	9,2	9,8	10
200 interviews	3,1	4,3	5,7	6,5	6,9	7,1
300 interviews	2,5	3,5	4,6	5,3	5,7	5,8
400 interviews	2,2	3,0	4,0	4,6	4,9	5,0
500 interviews	2,0	2,7	3,6	4,1	4,4	4,5
600 interviews	1,8	2,4	3,3	3,8	4,0	4,1
800 interviews	1,5	2,1	2,8	3,2	3,4	3,5
1 000 interviews	1,4	1,8	2,5	2,9	3,0	3,1
2 000 interviews	1,0	1,3	1,8	2,1	2,2	2,3
3 000 interviews	0,8	1,1	1,5	1,7	1,8	1,8
4 000 interviews	0,7	0,9	1,3	1,5	1,6	1,6
6 000 interviews	0,6	0,8	1,1	1,3	1,4	1,4

**Note de lecture :** dans le cas d'un échantillon de 2 000 personnes, si le pourcentage mesuré est de 10%, la marge d'erreur est égale à 1,3. Il y a donc 95% de chance que le pourcentage réel soit compris entre 8,7% et 11,3% (plus ou moins 1,3 points).

**Que retenir de cette enquête ?**



## Que retenir de cette enquête ?

### La médecine en fonction du genre

- Femmes et hommes ne sont pas égaux en matière médicale, c'est ce que pensent une majorité de Français. Ils sont ainsi **plus de 8 sur 10 à penser que les symptômes d'une même maladie peuvent se manifester différemment chez les hommes et chez les femmes** (87%). De la même manière, l'idée que **les uns et les unes peuvent réagir différemment aux médicaments fait largement consensus** (93%). Les femmes se montrent particulièrement sensibles à cette différence de disposition en matière médicale entre hommes et femmes.
- Sur la base de ces constats, **80% d'entre eux estiment que les médicaments sont à la fois testés sur des hommes et sur des femmes** avant leur commercialisation, une conviction pourtant erronée du fait que les tests sont davantage réalisés sur les hommes.

### La prévention : des femmes plus mobilisées que les hommes

- Alors que les campagnes de communication et d'information en matière de prévention santé au quotidien se sont multipliées au cours des dernières années, les Français expriment clairement **la conscience d'être les premiers acteurs de la préservation et de l'entretien de leur santé (76%), un état d'esprit très partagé par les femmes (78%)** mais également par les hommes (73%). A ce titre, **les efforts mobilisés pour disposer d'une bonne hygiène de vie** sont très largement mis en avant (78%), notamment par les femmes (82% contre 74% auprès des hommes).
- Si le temps libre que l'on peut s'accorder, celui que l'on peut prendre spécifiquement pour prendre soin de soi, peuvent participer de cette hygiène de vie qualitative, **les Français misent surtout sur l'alimentation**, un élément central auquel **80% déclarent être attentifs, jusqu'à 84% des femmes**, soit 8 points de plus que chez les hommes. Si la pratique d'un sport ou encore les démarches médicales conseillées à titre préventif peuvent également constituer des réflexes pour maintenir une bonne hygiène de vie, ces options émergent toutefois un niveau plus secondaire (sollicitées par environ 6 Français sur 10).

## Que retenir de cette enquête ?

### L'entreprise : un acteur perçu comme encore peu mobilisé en matière de prévention santé

- D'une manière générale, **les Français témoignent de nombreuses attentes** concernant la prise en compte des risques de santé et l'aménagement d'espaces et de services pouvant contribuer à les alléger. La mise à disposition d'espaces de repos (52%), la mise à disposition d'aliments sains (32%) ou encore la possibilité de pratiquer des activités sportives (23%), constituent autant d'opportunités que les Français souhaiteraient voir disponibles sur le lieu de travail. La mise à disposition de certains services est également perçue comme susceptible de pouvoir améliorer le quotidien des salariés, au premier rang desquels le développement des crèches, jugé comme une priorité par 45% des Français et 50% des femmes.
- Mais à date, **une large majorité estime, à regret, qu'aujourd'hui ces différentes opportunités ne soient pas suffisamment proposées par les entreprises**. D'une manière générale, plus de deux tiers des Français, **et les femmes encore plus que les hommes**, estiment que les efforts déployés par les entreprises pour prévenir les différents risques en milieu professionnel restent aujourd'hui largement insuffisants.

C'est vrai concernant les risques de troubles musculosquelettiques (64% des Français jugent que les entreprises ne sont pas mobilisées à ce niveau), les risques liés à la santé en général (68%), les risques interpersonnels (69% pas mobilisées). Les perceptions se révèlent encore plus critiques s'agissant de **la prévention liée aux risques psychosociaux, 74% estimant que les entreprises n'agissent pas dans ce domaine, jusqu'à 79% des femmes**.

**Santé : des différences entre les hommes et les femmes ?**

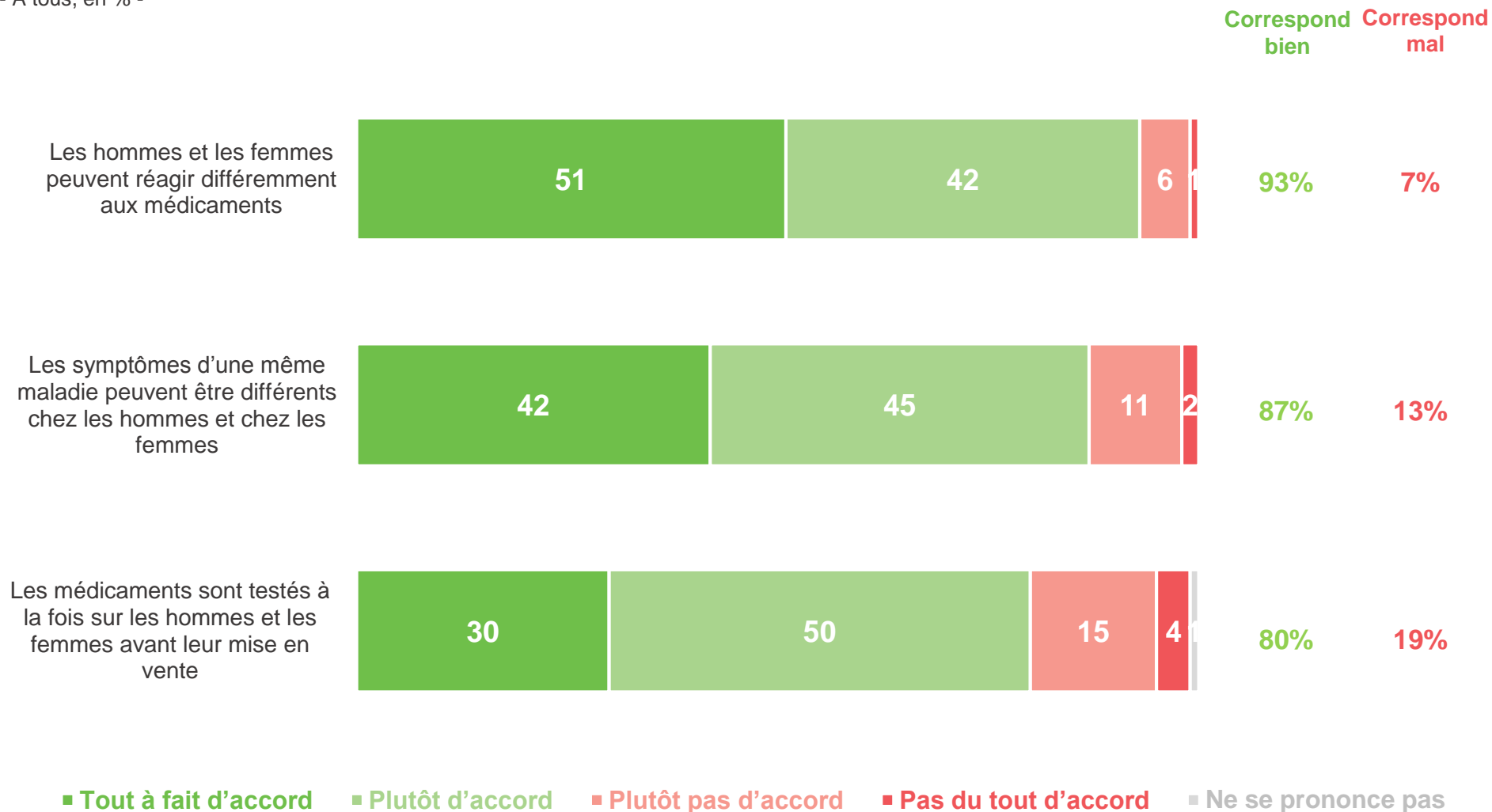




## Hommes et femmes ne sont pas perçus comme égaux en matière médicale

Êtes-vous d'accord ou pas d'accord avec chacune des affirmations suivantes concernant le domaine médical aujourd'hui ?

- À tous, en % -



## Les femmes manifestent légèrement davantage le sentiment qu'il existe certaines différences entre les hommes et les femmes en termes de santé

Êtes-vous d'accord ou pas d'accord avec chacune des affirmations suivantes concernant le domaine médical aujourd'hui ?

- À tous, en % de réponses « D'accord » -



80%

des Français estiment que les médicaments sont à la fois testés sur des hommes et sur des femmes avant leur commercialisation

Hommes : 82%

Femmes : 79%

Les hommes et les femmes peuvent réagir différemment aux médicaments

91

94

Les symptômes d'une même maladie peuvent être différents chez les hommes et chez les femmes

82

92

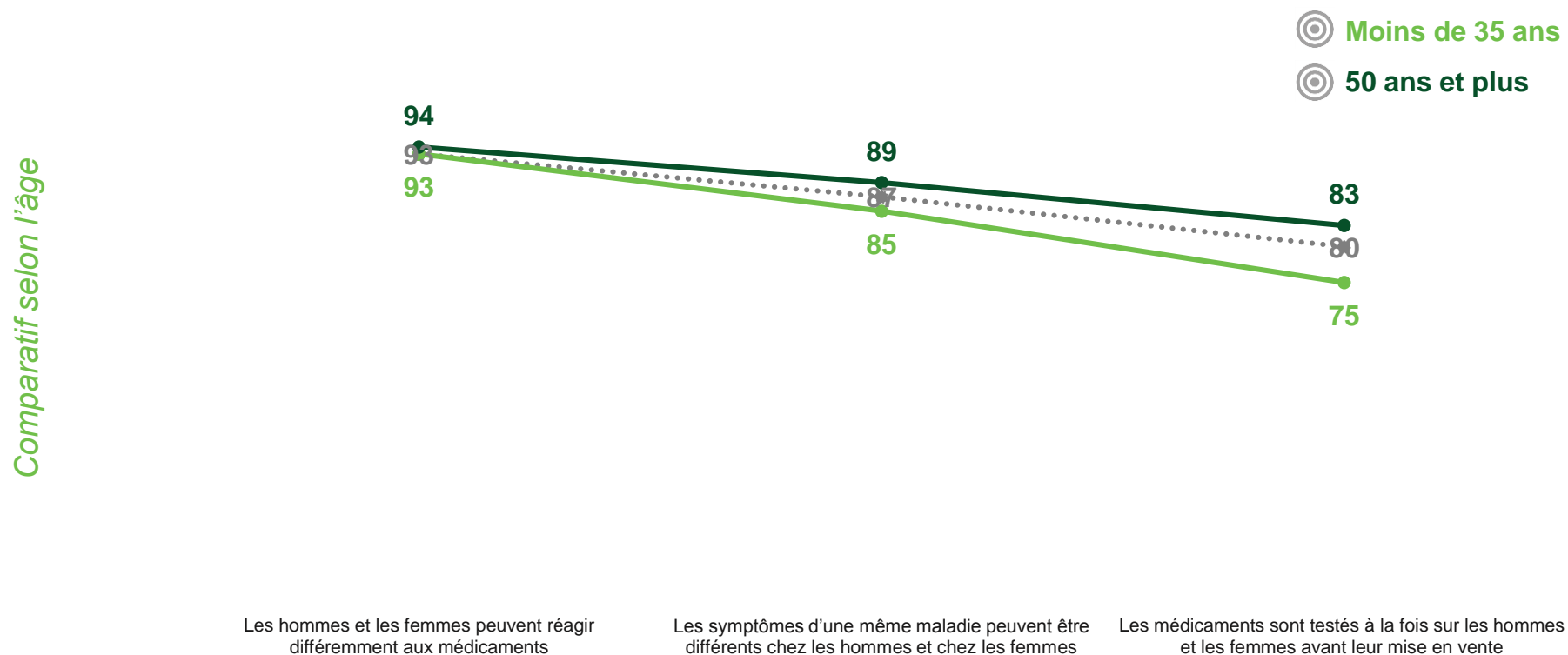
♂ Hommes

♀ Femmes

# Quel que soit leur âge, les Français partagent les mêmes analyses suivant les divergences hommes femmes à l'égard de la médecine. Cependant, les plus jeunes sont légèrement moins convaincus que les médicaments sont testés à la fois sur les hommes et sur les femmes

Êtes-vous d'accord ou pas d'accord avec chacune des affirmations suivantes concernant le domaine médical aujourd'hui ?

- À tous, en % de réponses « D'accord » -



**La prévention santé : une prise  
en charge très personnelle**

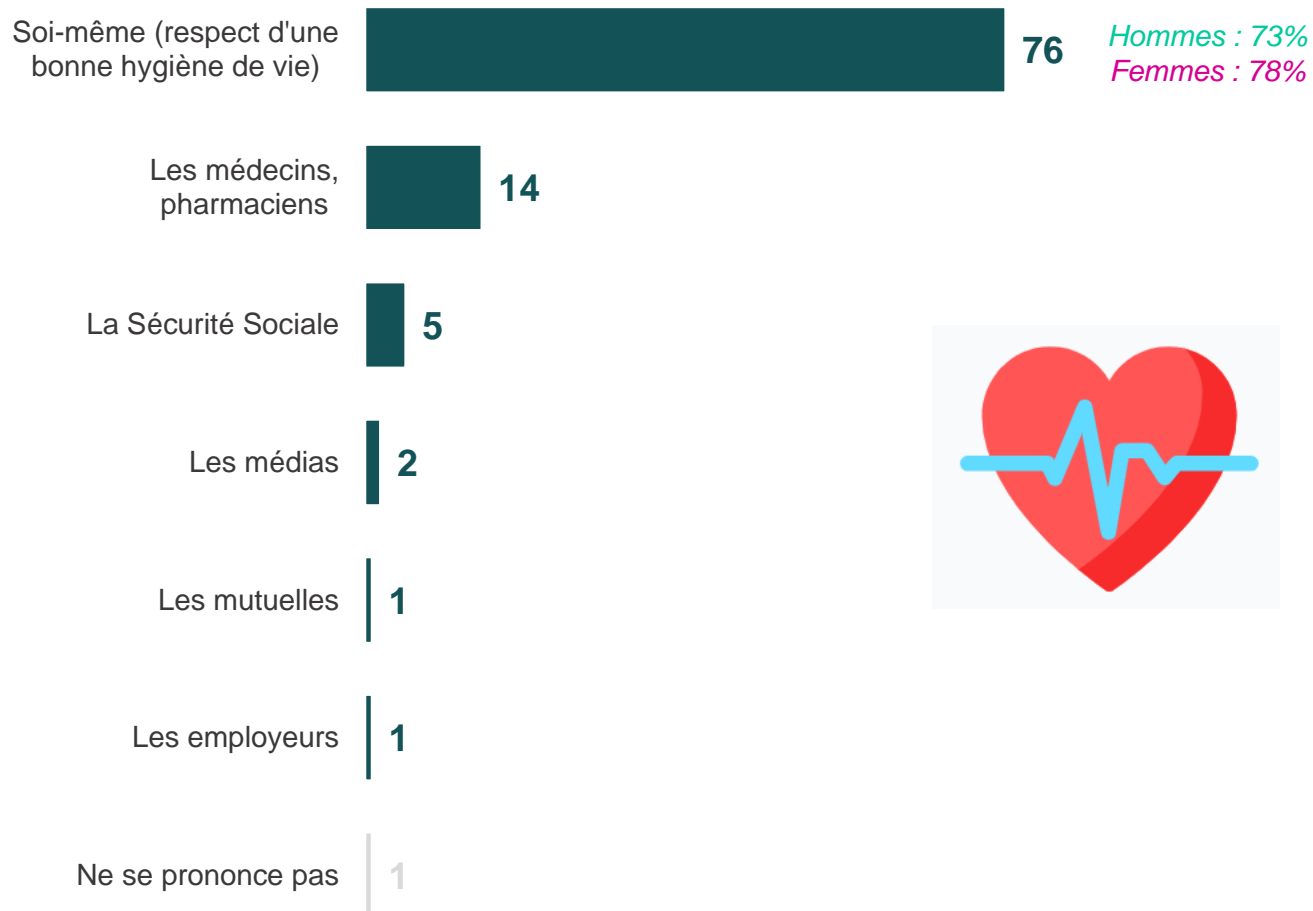


## Les Français se sentent personnellement investis de la gestion de leur santé et estiment massivement qu'ils sont les principaux acteurs de la prévention concernant leur santé

Qui selon vous joue le rôle le plus important en matière de prévention de la santé (tabac, diabète, maladie cardio vasculaire) ?

Réponses données à l'aide d'une liste, une seule réponse possible

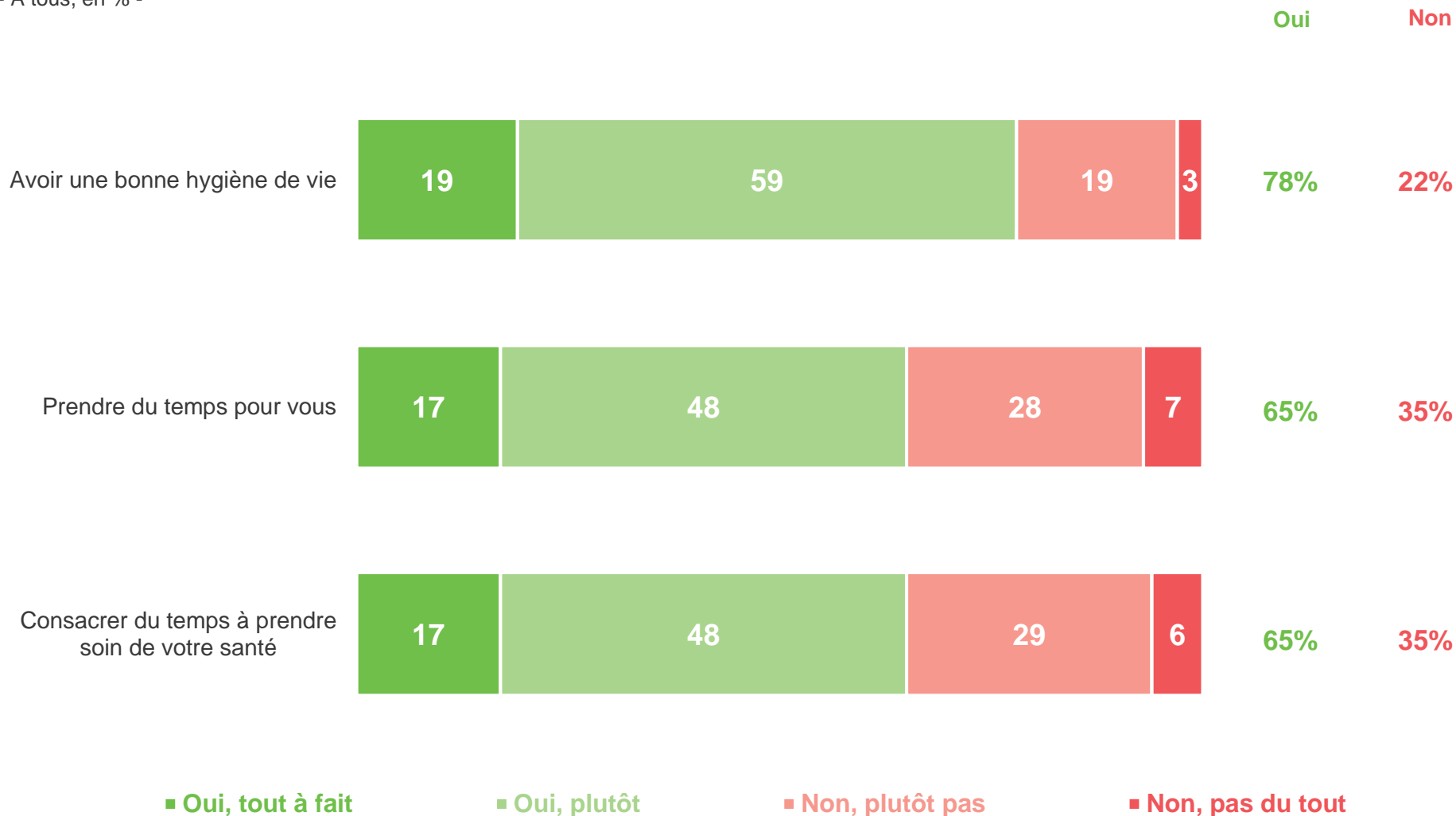
- À tous, en % -



# Les Français ont dans l'ensemble le sentiment d'avoir une bonne hygiène de vie mais sont moins nombreux à indiquer pouvoir passer du temps à prendre soin d'eux ou de leur santé

Aujourd'hui, avez-vous le sentiment de... ?

- À tous, en % -



# Si les différences hommes-femmes sont peu marquées, le fait d'exercer ou non une activité professionnelle détermine largement le sentiment d'avoir du temps, au delà même du type de profession exercée

Aujourd'hui, avez-vous le sentiment de... ?

- À tous, en % de réponses « Oui » -

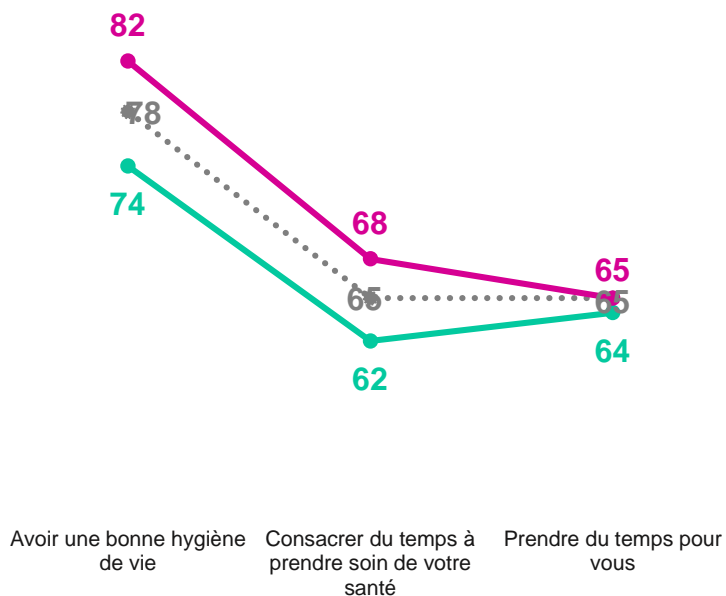


Ensemble des Français

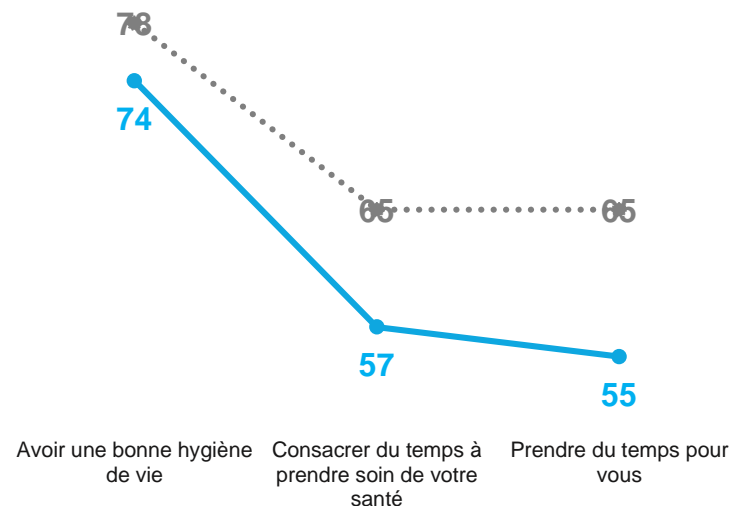
Actifs

♂ Hommes  
♀ Femmes

Comparatif selon le sexe



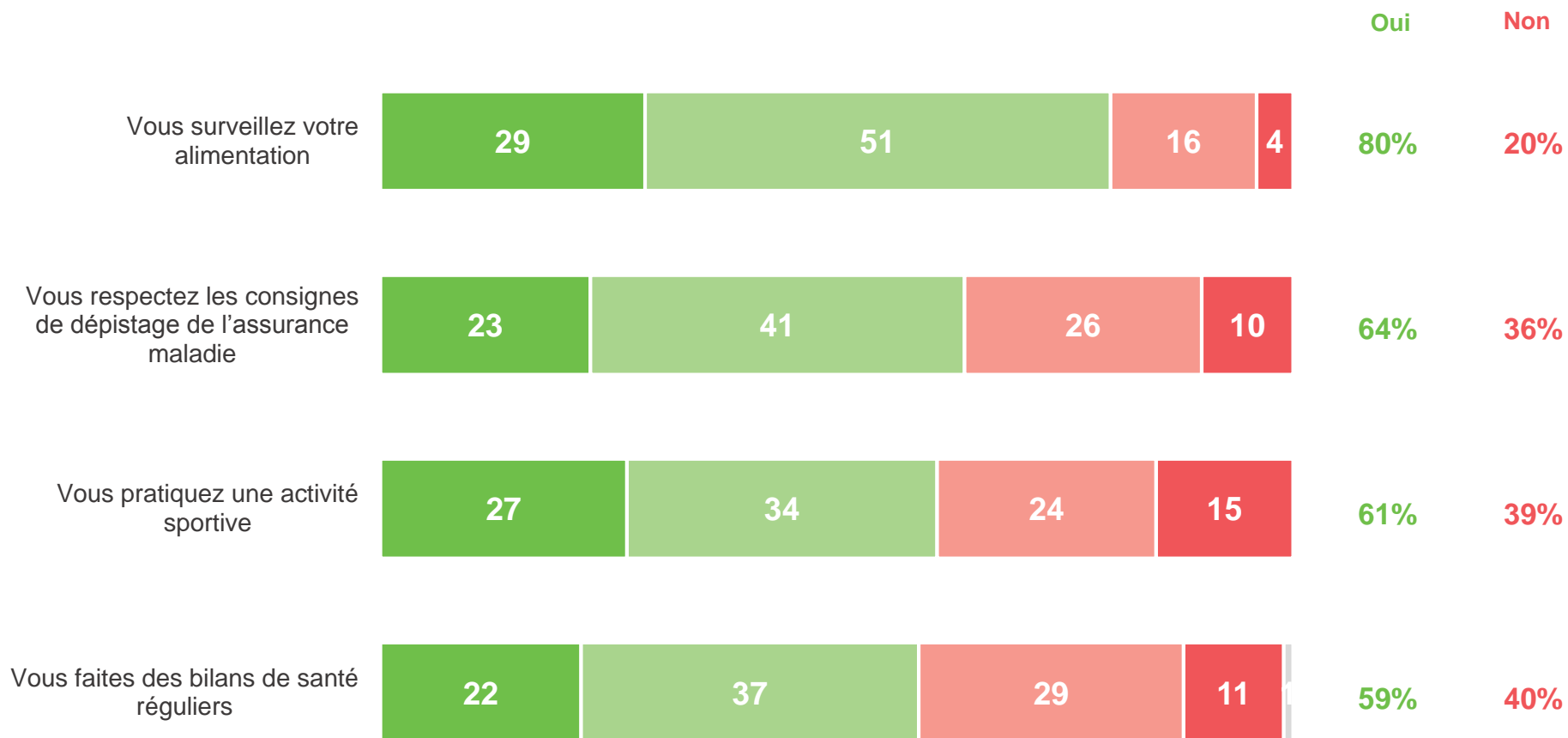
Comparatif selon l'activité



# Les Français déclarent majoritairement avoir de bons réflexes en matière de santé, principalement en surveillant leur alimentation, les actes médicaux (dépistages, bilans de santé) apparaissent comme moins fréquents

A titre individuel, que faites -vous en termes de prévention santé ?

- À tous, en % -



■ Oui, tout à fait

■ Oui, plutôt

■ Non, plutôt pas

■ Non, pas du tout

■ Ne se prononce pas



# Si les femmes déclarent légèrement plus que les hommes accomplir certains actes de prévention, on constate surtout des écarts générationnels, les plus âgés ayant beaucoup plus le réflexe de surveiller leur santé

A titre individuel, que faites-vous en termes de prévention santé ?

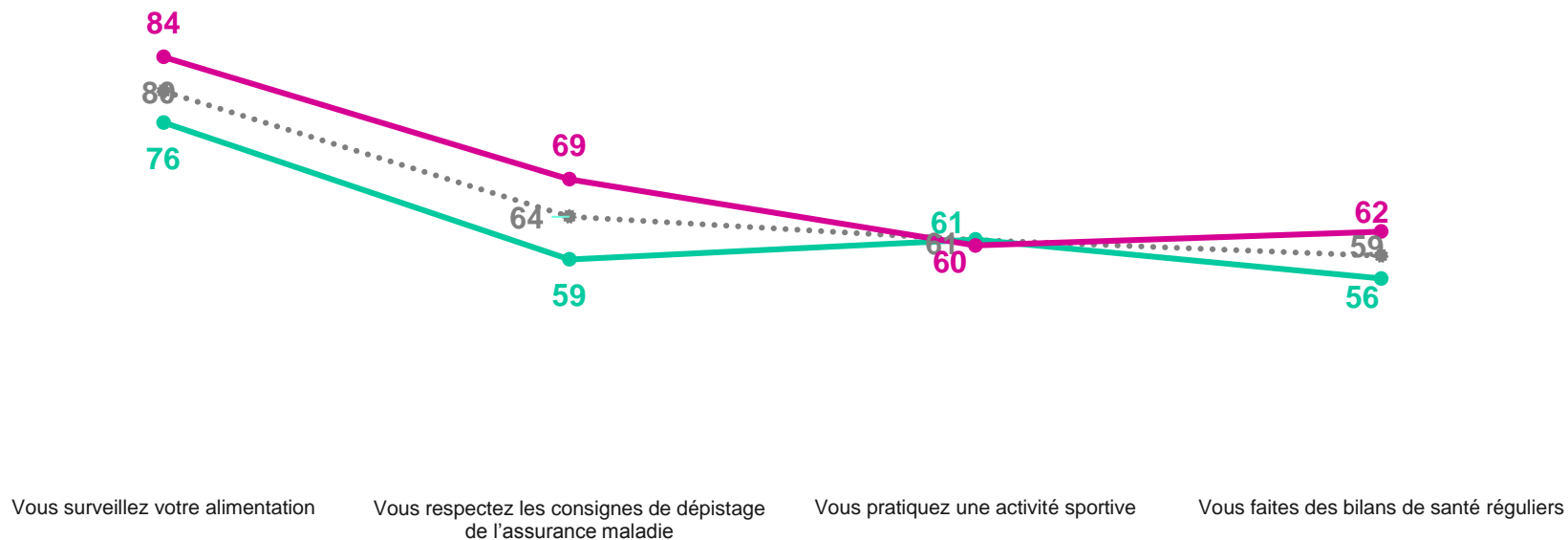
- À tous, en % de réponses « Oui » -



Ensemble des Français

♂ Hommes  
♀ Femmes

Comparatif selon le sexe

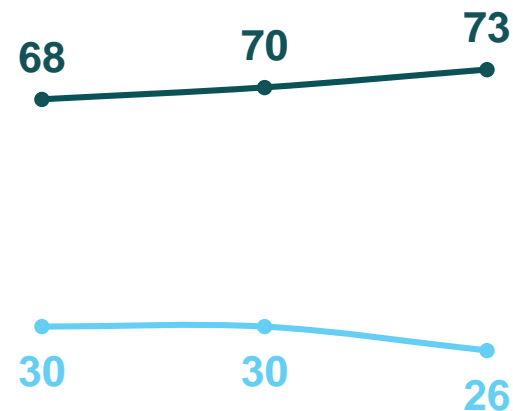
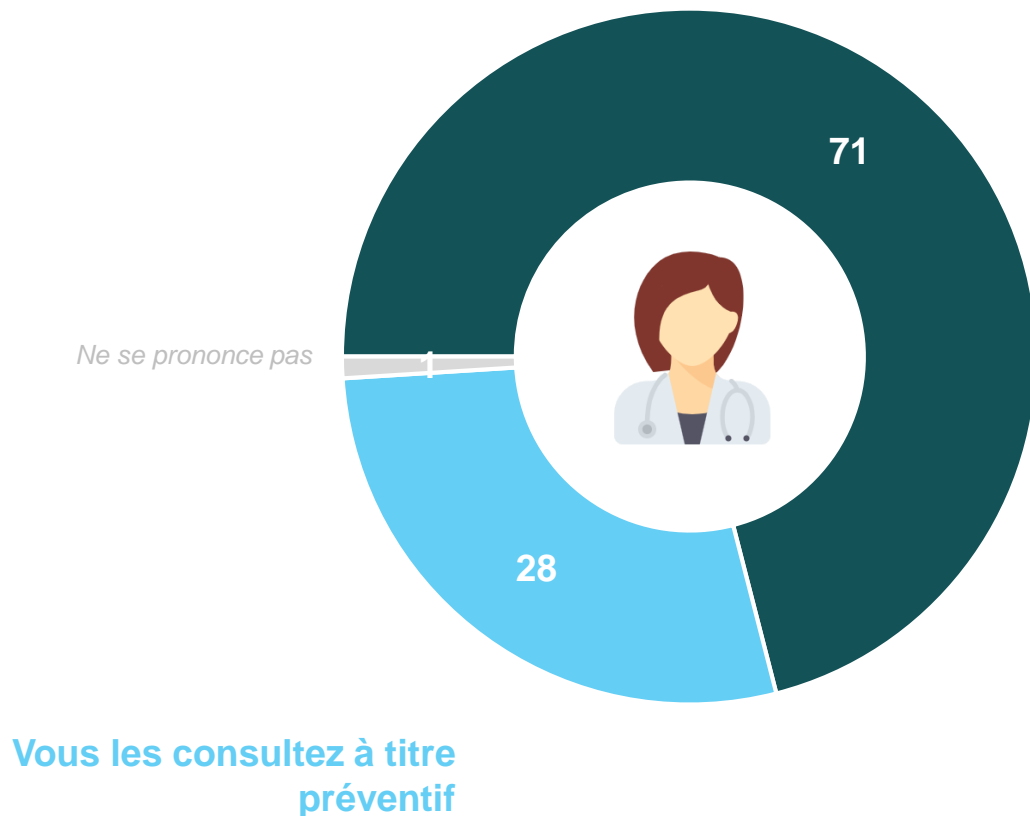


Lorsque les Français consultent un spécialiste, il s'agit pour eux le plus souvent d'une nécessité, moins d'un tiers allant consulter de manière préventive, toutes les catégories de population ayant ce même réflexe

S'il vous arrive de consulter des spécialistes en matière de santé, d'une manière générale, diriez-vous que... ?

- À tous, en % -

**Vous n'avez pas le choix, vous en avez besoin**



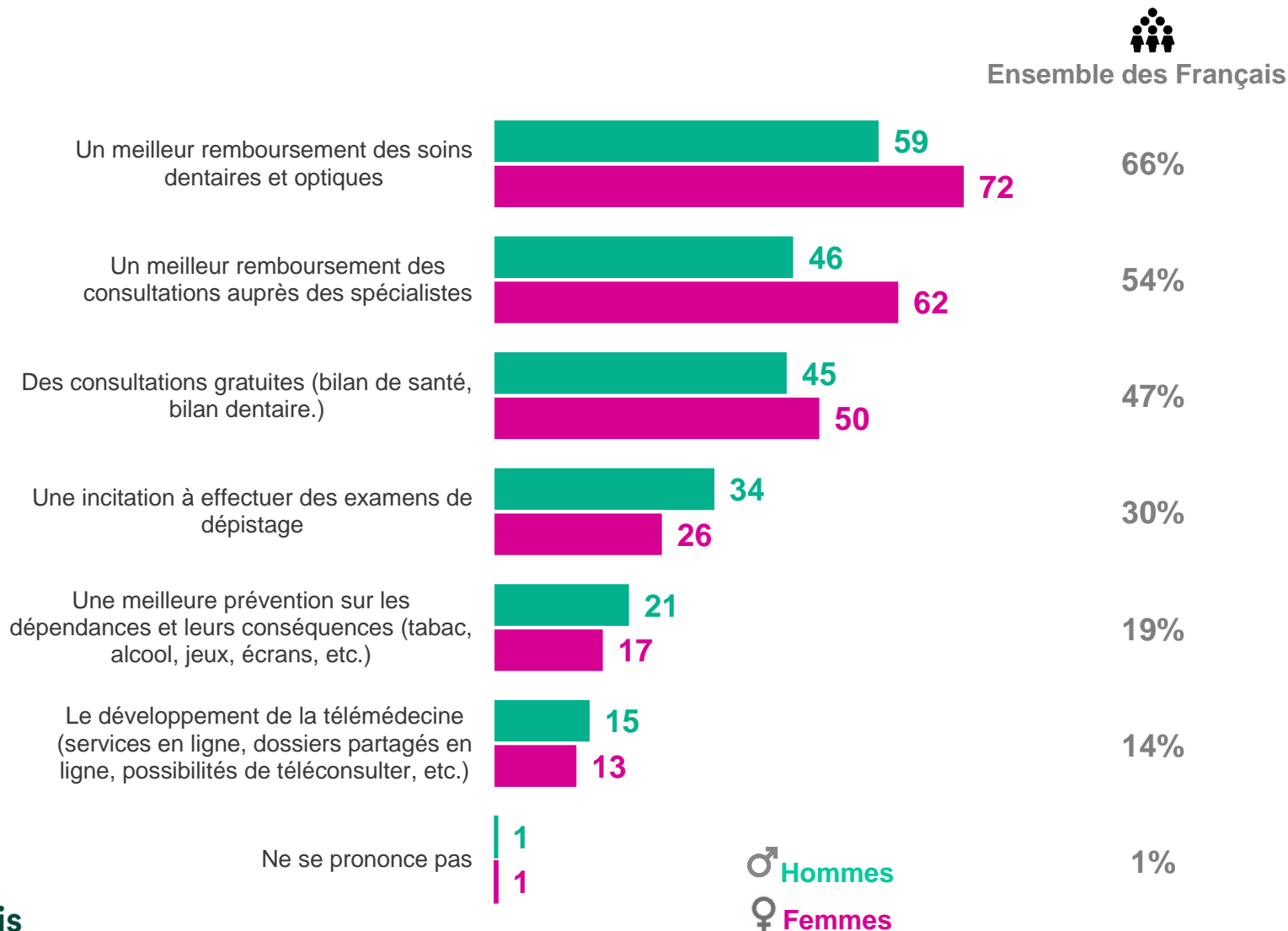
Moins de 35 ans De 35 à 49 ans 50 ans et plus

## Un meilleur remboursement des soins et des consultations auprès des spécialistes, voire la gratuité de certaines consultations, sont perçus comme les moyens les plus efficaces pour améliorer sa santé

Quelles actions de la part des acteurs de santé seraient les plus utiles selon vous pour permettre d'améliorer votre santé ?

Réponses données à l'aide d'une liste, trois réponses possibles

- À tous, en % -



**La mobilisation des entreprises  
en termes de prévention : des  
enjeux à retravailler**



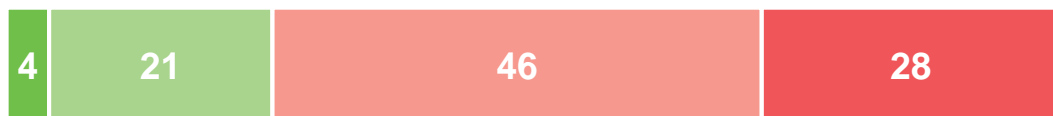
# Les Français se montrent sévères à l'égard de la mobilisation des entreprises concernant les risques de santé, principalement en ce qui concerne les risques psycho sociaux

D'une manière générale, avez-vous le sentiment que les entreprises sont mobilisées ou non pour leurs salariés en matière de prévention et d'accompagnement concernant... ?

- À tous, en % -

Mobilisées Pas mobilisées

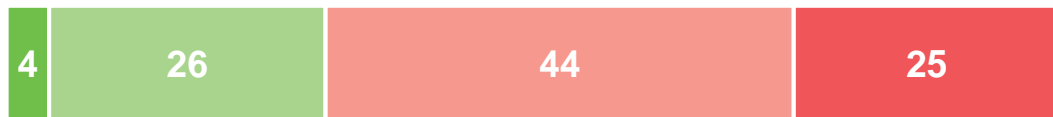
Les risques psycho-sociaux au travail (surmenage ou burn out, ennui au travail ou bore out, etc.)



25%

74%

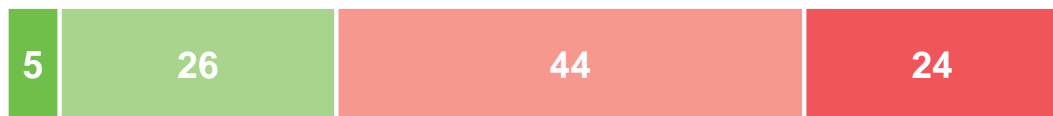
Les risques interpersonnels (harcèlement moral, harcèlement sexuel, etc.)



30%

69%

Les risques de santé (tabac, alcool, cancer, dépistage)



31%

68%

Les risques de troubles musculosquelettiques (douleurs physiques, maux de dos, station debout, etc.)



35%

64%

■ Très mobilisées ■ Plutôt mobilisées ■ Plutôt pas mobilisées ■ Pas du tout mobilisées ■ Ne se prononce pas

# Les femmes ont moins que les hommes le sentiment que les entreprises sont mobilisées en matière de prévention

D'une manière générale, avez-vous le sentiment que les entreprises sont mobilisées ou non pour leurs salariés en matière de prévention et d'accompagnement concernant... ?

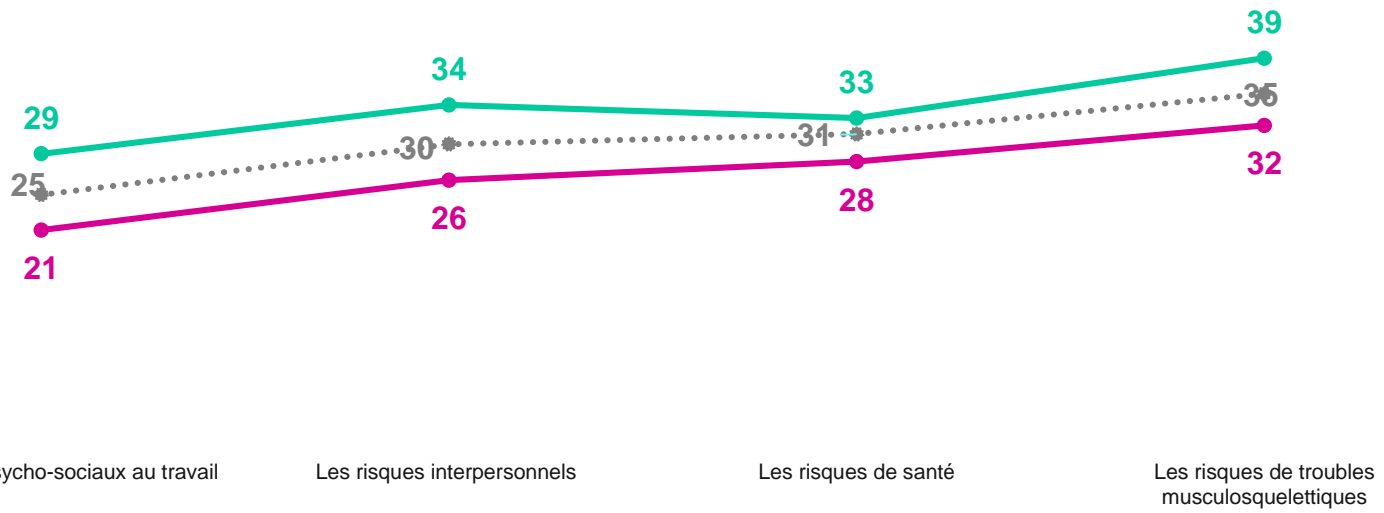
- À tous, en % de réponses « Mobilisées » -



Ensemble des Français

♂ Hommes  
♀ Femmes

Comparatif selon le sexe



## Les personnes exerçant aujourd'hui une activité professionnelle, particulièrement issus des catégories aisées, estiment que les entreprises sont aujourd'hui mobilisées sur l'accompagnement et la prévention

D'une manière générale, avez-vous le sentiment que les entreprises sont mobilisées ou non pour leurs salariés en matière de prévention et d'accompagnement concernant... ?

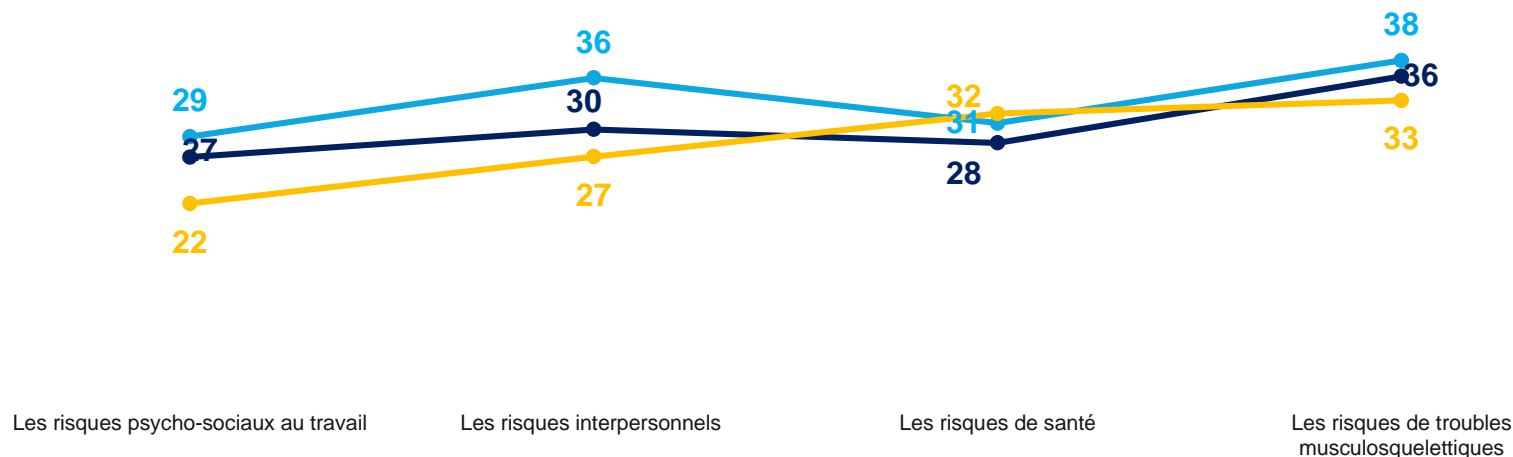
- À tous, en % de réponses « Mobilisées » -



Ensemble des Français

- 🎯 Cat. aisées
- 🎯 Cat. populaires
- 🎯 Inactifs

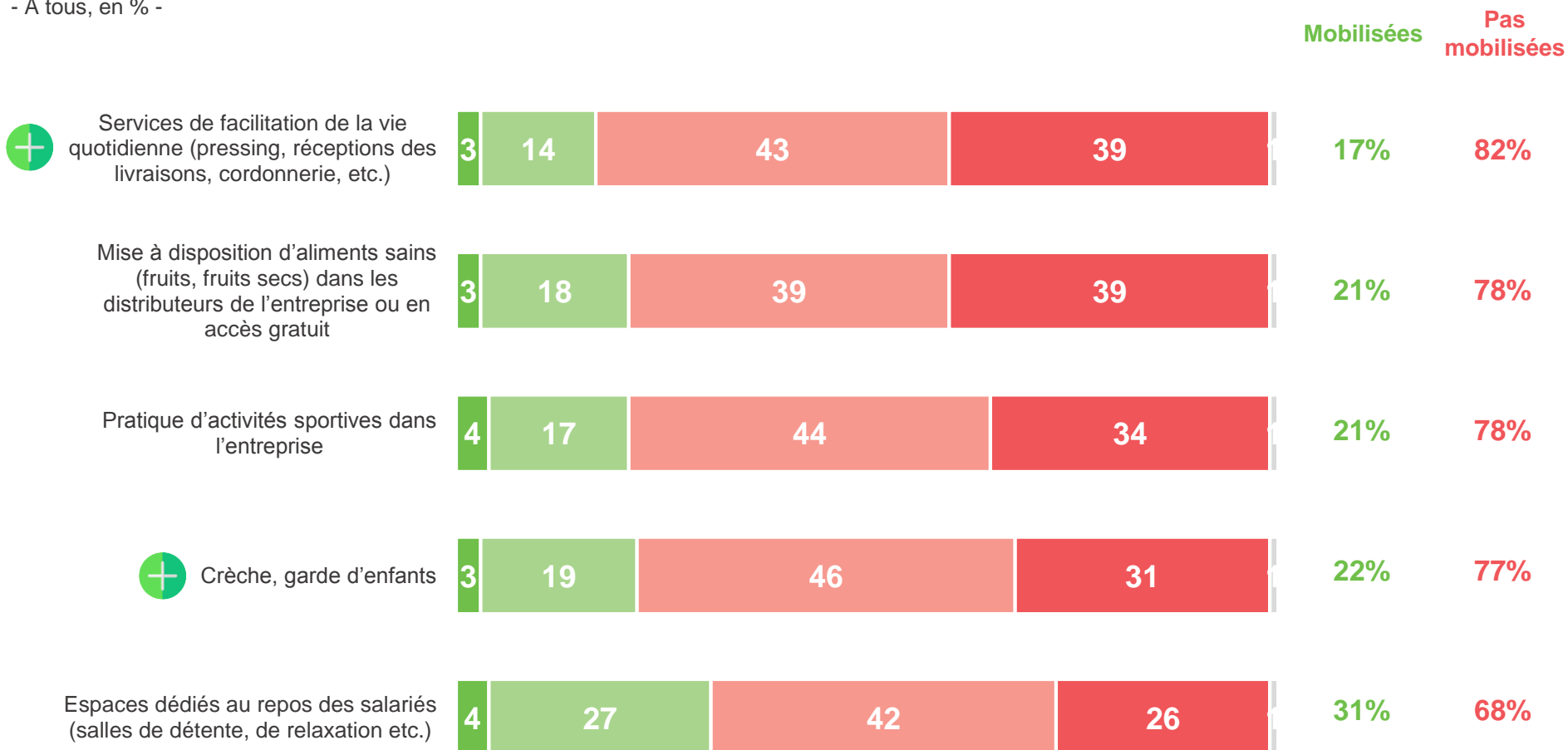
Comparatif selon l'activité



# En ce qui concerne la mise à disposition de services, les entreprises sont également jugées durement par les Français

Et d'une manière générale, avez-vous le sentiment que les entreprises sont mobilisées ou non pour leurs salariés pour mettre en place les services suivants ?

- À tous, en % -



■ Très mobilisées ■ Plutôt mobilisées ■ Plutôt pas mobilisées ■ Pas du tout mobilisées ■ Ne se prononce pas



## A nouveau les femmes ont un regard plus dur sur les entreprises.

Et d'une manière générale, avez-vous le sentiment que les entreprises sont mobilisées ou non pour leurs salariés pour mettre en place les services suivants ?

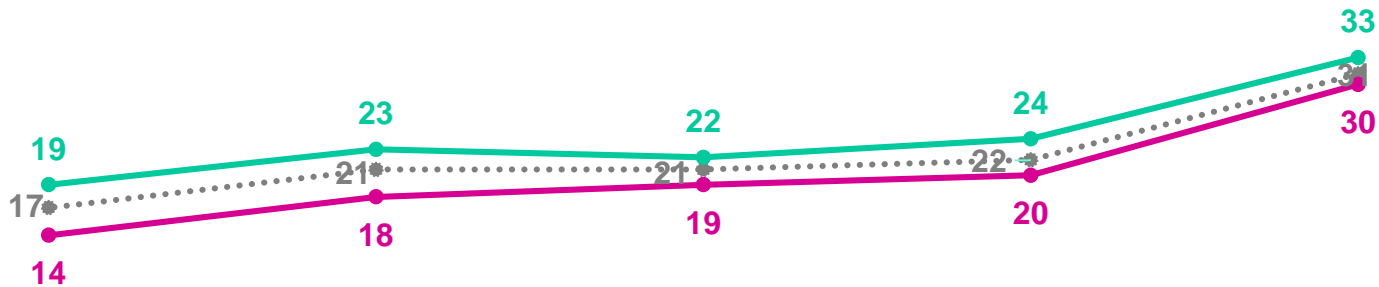
- À tous, en % de réponses « Mobilisées » -



Ensemble des Français

♂ Hommes  
♀ Femmes

Comparatif selon le sexe



Services de facilitation de la vie quotidienne (pressing, réceptions des livraisons, cordonnerie, etc.)

Mise à disposition d'aliments sains (fruits, fruits secs) dans les distributeurs de l'entreprise ou en accès gratuit

Pratique d'activités sportives dans l'entreprise

Crèche, garde d'enfants

Espaces dédiés au repos des salariés (salles de détente, de relaxation etc.)

# On note que ceux qui aujourd'hui travaillent fantasment nettement moins les entreprises que les étudiants, encore non intégrés sur le marché de l'emploi

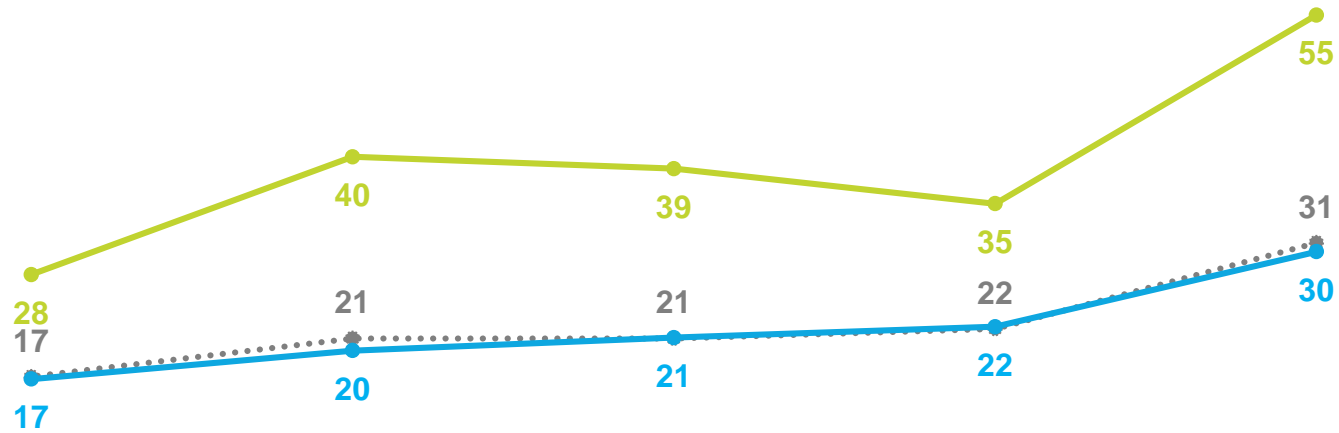
Et d'une manière générale, avez-vous le sentiment que les entreprises sont mobilisées ou non pour leurs salariés pour mettre en place les services suivants ?

- À tous, en % de réponses « Mobilisées » -

Ensemble des Français

Actifs  
Etudiants

Comparatif selon l'activité



Services de facilitation de la vie quotidienne (pressing, réceptions des livraisons, cordonnerie, etc.)

Mise à disposition d'aliments sains (fruits, fruits secs) dans les distributeurs de l'entreprise ou en accès gratuit

Pratique d'activités sportives dans l'entreprise

Crèche, garde d'enfants

Espaces dédiés au repos des salariés (salles de détente, de relaxation etc.)

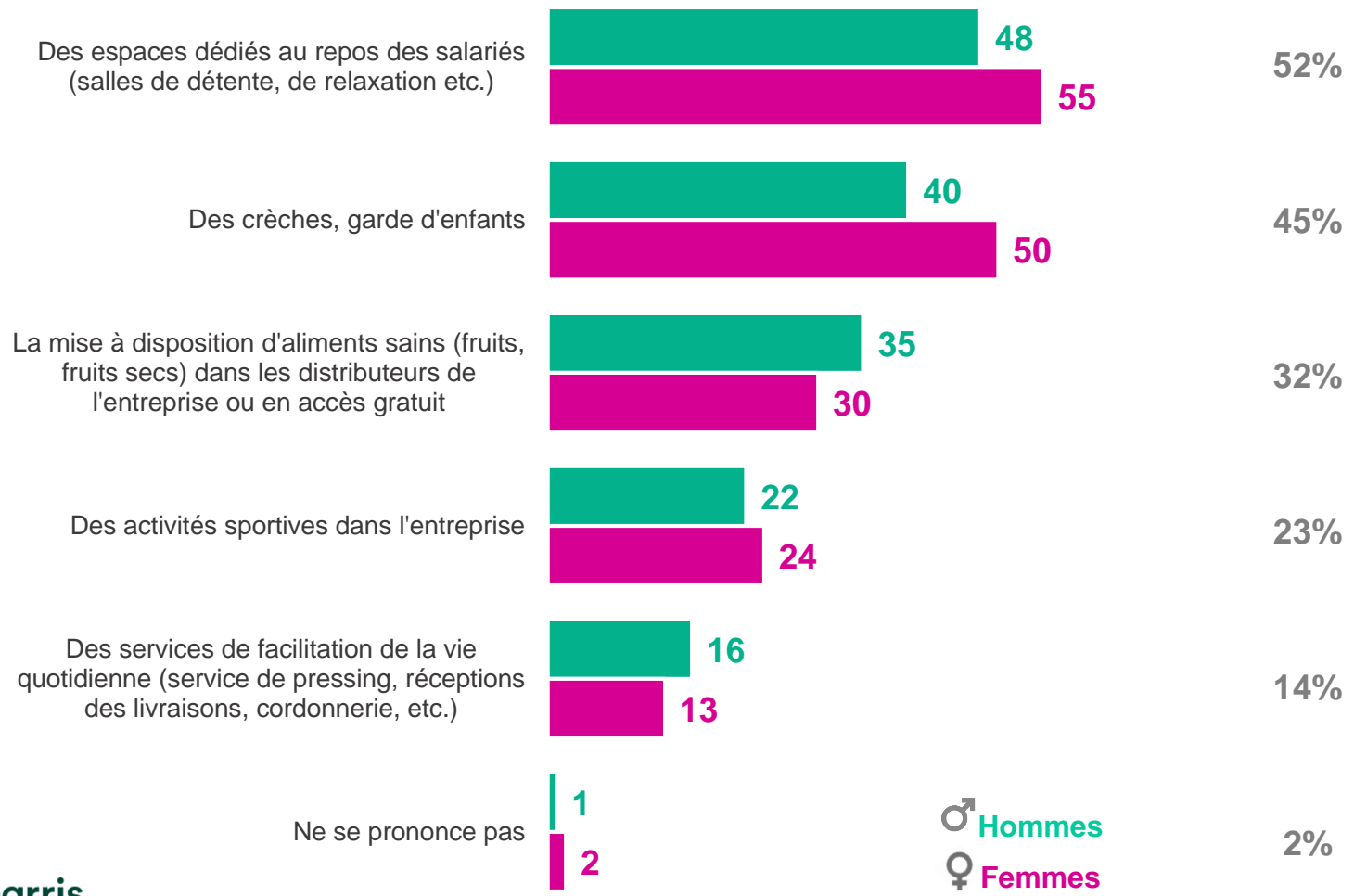
# En matière de services, les entreprises sont aujourd'hui attendues principalement sur la mise à disposition d'espace dédiés au repos des salariés et sur le développement de systèmes de crèches, notamment de la part des femmes

Et toujours selon vous, quels services parmi les suivants devraient être mise en place en priorité par les entreprises ?  
*Réponses données à l'aide d'une liste, deux réponses possibles*

- À tous, en % -



Ensemble des Français



# Contacts

Merci de noter que toute **diffusion de ces résultats** doit être accompagnée des éléments techniques suivants :  
le **nom de l'institut**, le **nom du commanditaire de l'étude**,  
la **méthode d'enquête**, les **dates de réalisation** et la **taille de l'échantillon**.

---

Suivez l'actualité de Harris Interactive sur :



[www.harris-interactive.com](http://www.harris-interactive.com)



[Facebook](https://www.facebook.com/harrisinteractive)



[Twitter](https://twitter.com/harrisinteractive)



[LinkedIn](https://www.linkedin.com/company/harrisinteractive)

**Contacts Harris Interactive en France :**

Jean-Daniel Lévy – Directeur du Département Politique & Opinion - 01 44 87 60 30 - [jdlevy@harrisinteractive.fr](mailto:jdlevy@harrisinteractive.fr)

Laurence Lavernhe – Responsable de la communication - 01 44 87 60 94 - 01 44 87 60 30 - [llavernhe@harrisinteractive.fr](mailto:llavernhe@harrisinteractive.fr)

ahead of what's next