

Une étude



pour



Observatoire ENEDIS

Les jeunes et le marché du travail

Étude réalisée dans le cadre de l'événement du 23 janvier 2019

Janvier 2019

Magalie Gérard, Directrice adjointe du Département Politique – Opinion

Pierre-Hadrien Bartoli, Chef de groupe au Département Politique – Opinion

Antoine Gautier, Chargé d'études au Département Politique – Opinion

Méthodologie d'enquête



Enquête réalisée **en ligne** du **15** au **17 janvier** 2019.



Échantillon de **1 001** personnes représentatif des Français âgés de 18 ans à 34 ans.



Méthode des quotas et redressement appliqués aux variables suivantes : **sexe, âge, catégorie socioprofessionnelle et région de l'interviewé(e).**



Aide à la lecture des résultats détaillés :

- Les chiffres présentés sont exprimés en pourcentage.
- Les chiffres en italique sont ceux qui apparaissent significativement au-dessus de la moyenne.

Intervalle de confiance

L'intervalle de confiance (parfois appelé « marge d'erreur ») permet de déterminer la confiance qui peut être attribuée à une valeur, en prenant en compte la valeur observée et la taille de l'échantillon. Si le calcul de l'intervalle de confiance concerne les sondages réalisés avec la méthode aléatoire, il est communément admis qu'il est proche pour les sondages réalisés avec la méthode des quotas.

Taille de l'échantillon	5% ou 95%	10% ou 90%	20% ou 80%	30% ou 70%	40% ou 60%	50%
100 interviews	4,4	6,0	8,0	9,2	9,8	10
200 interviews	3,1	4,3	5,7	6,5	6,9	7,1
300 interviews	2,5	3,5	4,6	5,3	5,7	5,8
400 interviews	2,2	3,0	4,0	4,6	4,9	5,0
500 interviews	2,0	2,7	3,6	4,1	4,4	4,5
600 interviews	1,8	2,4	3,3	3,8	4,0	4,1
800 interviews	1,5	2,1	2,8	3,2	3,4	3,5
1 000 interviews	1,4	1,8	2,5	2,9	3,0	3,1
2 000 interviews	1,0	1,3	1,8	2,1	2,2	2,3
3 000 interviews	0,8	1,1	1,5	1,7	1,8	1,8
4 000 interviews	0,7	0,9	1,3	1,5	1,6	1,6
6 000 interviews	0,6	0,8	1,1	1,3	1,4	1,4

Note de lecture : dans le cas d'un échantillon de 1000 personnes, si le pourcentage mesuré est de 10%, la marge d'erreur est égale à 1,8. Il y a donc 95% de chance que le pourcentage réel soit compris entre 8,2% et 11,8% (plus ou moins 1,8 points).

Principaux enseignements



Principaux enseignements

Pour cette nouvelle enquête dans le cadre de l'**Observatoire Enedis**, Harris Interactive a invité un échantillon représentatif de jeunes Français âgés de 18 à 34 ans à se prononcer sur le regard qu'ils portent sur le marché du travail et la perspective de la recherche d'emploi.

- Lorsqu'ils pensent à la recherche ou au changement d'emploi, les jeunes Français évoquent spontanément des **moments compliqués**, jalonnés de « difficultés », de « stress », et le besoin de garder une certaine « motivation ».
- Quand on leur demande par ailleurs s'ils préféreraient, au cours de leur vie professionnelle, travailler pour un seul employeur dans une seule entreprise, ou travailler pour plusieurs entreprises et employeurs, les jeunes se montrent très partagés, **une courte majorité préférant la stabilité** (56%) **au changement** (44%). Notons que les jeunes les plus diplômés se montrent un peu plus favorables au changement.
- Lorsqu'ils sont invités par ailleurs à se projeter, en estimant le nombre de fois où ils pourront changer d'employeur dans leur vie, les jeunes donnent **une réponse moyenne un peu supérieure à 4 changements** (4,2). Dans le détail 11% d'entre eux estiment qu'ils changeront d'employeur une seule fois au cours de leur vie professionnelle, 44% entre 2 et 4 fois, 28% entre 5 et 10 fois et 4% plus de 10 fois. Par ailleurs, 13% des jeunes pensent ne jamais changer d'employeur au cours de leur vie professionnelle.
- 2 jeunes Français sur 3 (65%) estiment qu'un employeur ou une entreprise ayant **une bonne ambiance de travail** les inciteraient « beaucoup » à y travailler. Un élément à considérer au même ordre que le **niveau de la rémunération** (64%), de **bonnes conditions de travail** (63%) et **l'intérêt du travail proposé** (63%). Plus précisément, parmi les jeunes de 25 à 34 ans, ayant donc pour la plupart déjà connus le monde du travail, le critère principal s'avère plutôt être l'équilibre proposé entre vie professionnelle et vie personnelle, tandis que les jeunes de 18 à 24 ans mettent davantage l'accent sur l'ambiance au travail, le fait qu'il soit intéressant, et propose de bonnes perspectives d'évolution de carrière.
- Interrogés sur les domaines dans lesquels ils se verraient bien travailler, les jeunes se montrent davantage intéressés par le **domaine de l'environnement** (64%), le **numérique et les nouvelles technologies** (62%), ou le **commerce** (62%). Près d'un jeune sur deux indique qu'il se verraient bien travailler dans le domaine de **l'énergie** (49%), et plus encore parmi les jeunes hommes (60%), les 25-34 ans (52%) et les moins diplômés (55%).
- Interrogés sur leur **image d'Enedis** en tant qu'employeur, les jeunes présentent un **niveau d'opinion très positif** à son égard, particulièrement en ce qui concerne sa **présence sur tout le territoire français** et **l'utilité des métiers proposés** pour l'ensemble de la société.

La perspective du changement d'emploi pour les jeunes Français



« Difficultés », « stress », « motivation » sont autant de mots venant en tête aux jeunes Français lorsqu'ils évoquent la recherche d'emploi ou le changement d'emploi

Quand vous pensez à la recherche ou au changement d'emploi, quels sont tous les mots, toutes les idées, toutes les sensations qui vous viennent spontanément à l'esprit ?

- À tous -

« Une impression de difficulté. La peur de ne pas être capable de trouver un emploi qui cadre avec mes attentes ou encore de ne pas être capable de m'y adapter. »

« Chômage, galère, beaucoup de demandes et peu d'offres dans mon secteur d'activité, perte de motivation, désespoir, Pôle emploi. »



« Excitation, peur, changement, renouveau, aération. »

« Réorientation, changement d'activité, monter son entreprise, évoluer dans la société, débouchés, site de recherche d'emploi, CV, lettre de motivation. »

Les jeunes se montrent très partagés concernant leur carrière professionnelle, une courte majorité privilégiant la stabilité au changement

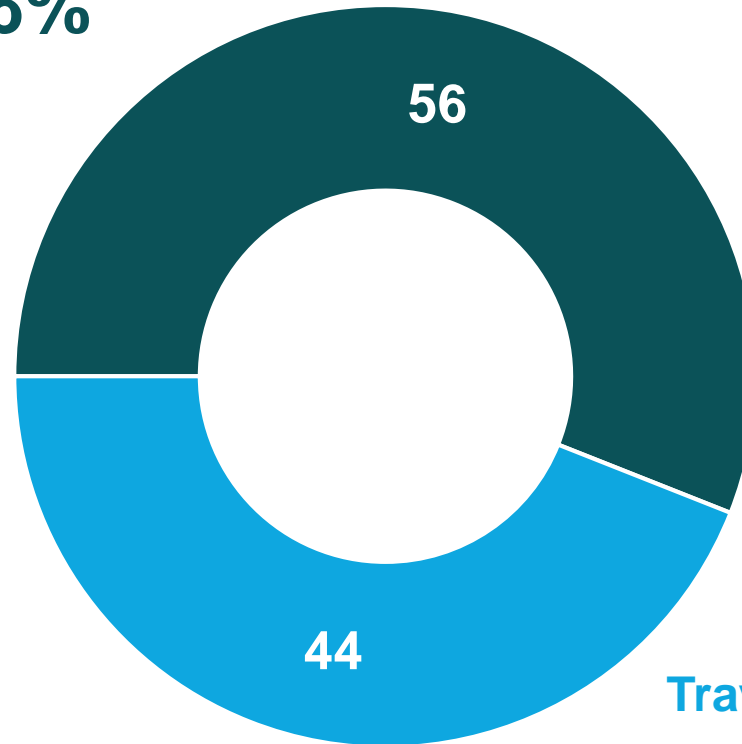
Au cours de votre vie professionnelle, préféreriez-vous... ?

- À tous, en % -

**Travailler pour une seule entreprise /
un seul employeur : 56%**

Diplôme inférieur au Bac : 57%

Fonctionnaires : 65%



**Travailler pour plusieurs
entreprises/employeurs : 44%**

Diplôme supérieur à Bac+2 : 52%

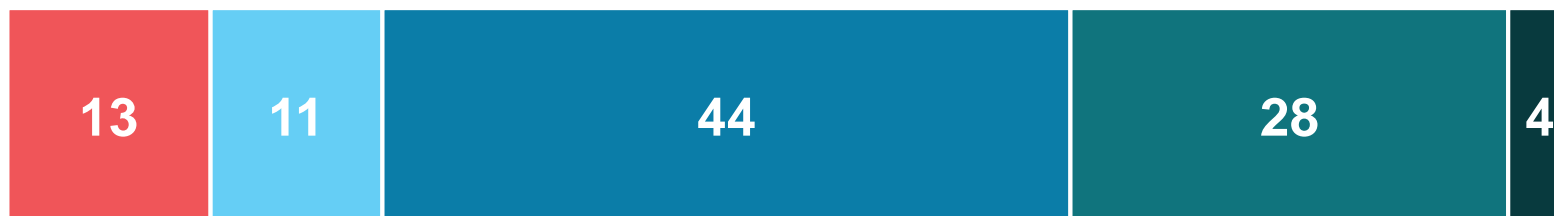
Lorsqu'ils sont invités à se projeter, les jeunes Français estiment qu'ils changeront un peu plus de 4 fois d'employeur au cours de leur vie professionnelle

Au cours de votre vie professionnelle, combien de fois pensez-vous changer d'entreprise/d'employeur ?

- À tous, en % et en moyenne -

En moyenne, les jeunes Français estiment qu'ils vont changer un peu plus de 4 fois d'entreprise ou d'employeur au cours de leur vie professionnelle

4,2



24% des fonctionnaires

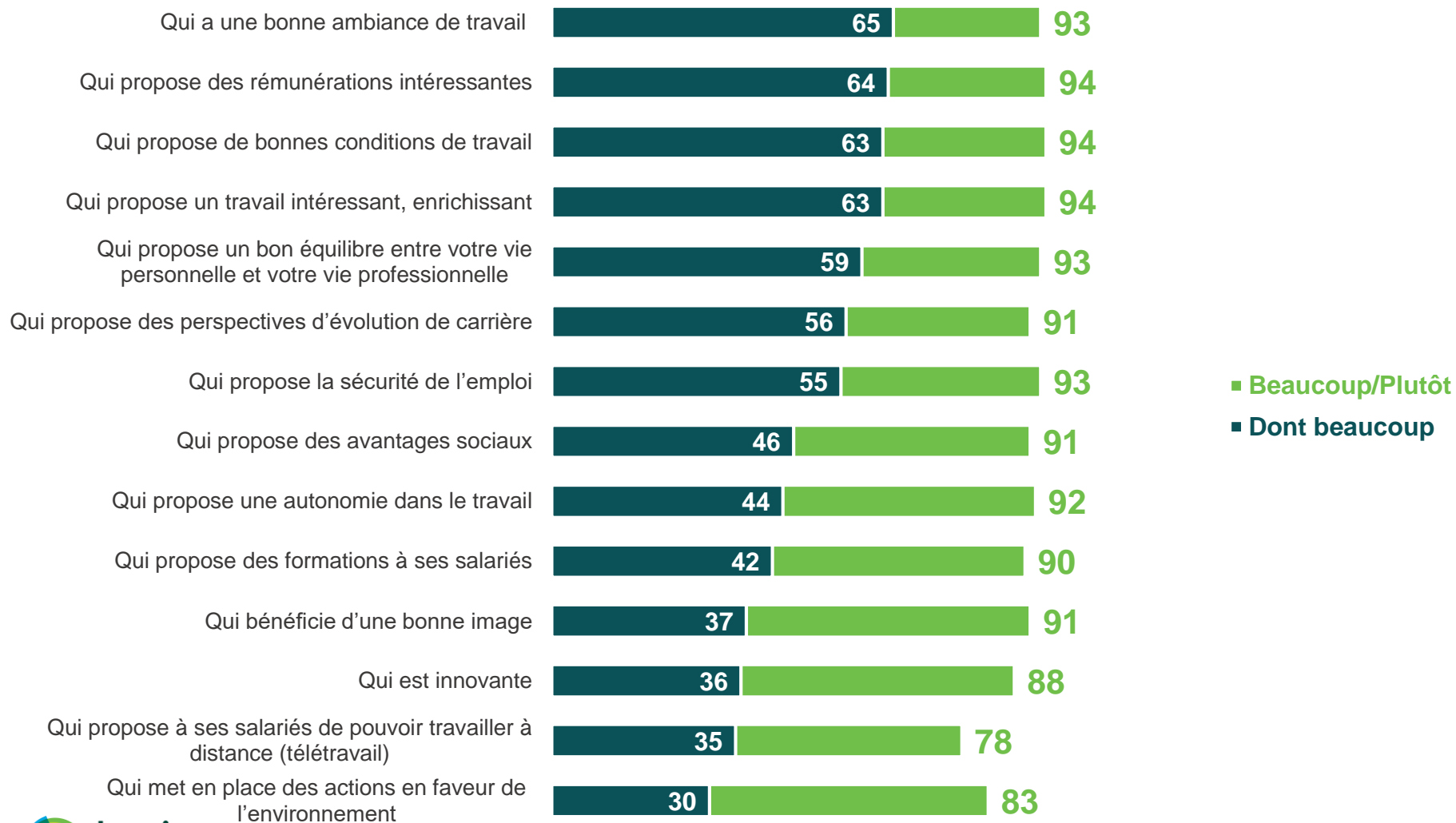
- Ne pense pas changer
- 2 à 4 fois
- Plus de 10 fois

- 1 seule fois
- 5 à 10 fois

L'ambiance et les conditions de travail, la rémunération et l'intérêt qu'ils peuvent y trouver constituent les principaux leviers d'attractivité d'un employeur auprès des jeunes

Est-ce que chacun des éléments suivants vous inciterait beaucoup, plutôt, plutôt pas ou pas du tout à travailler dans une entreprise/pour un employeur... ?

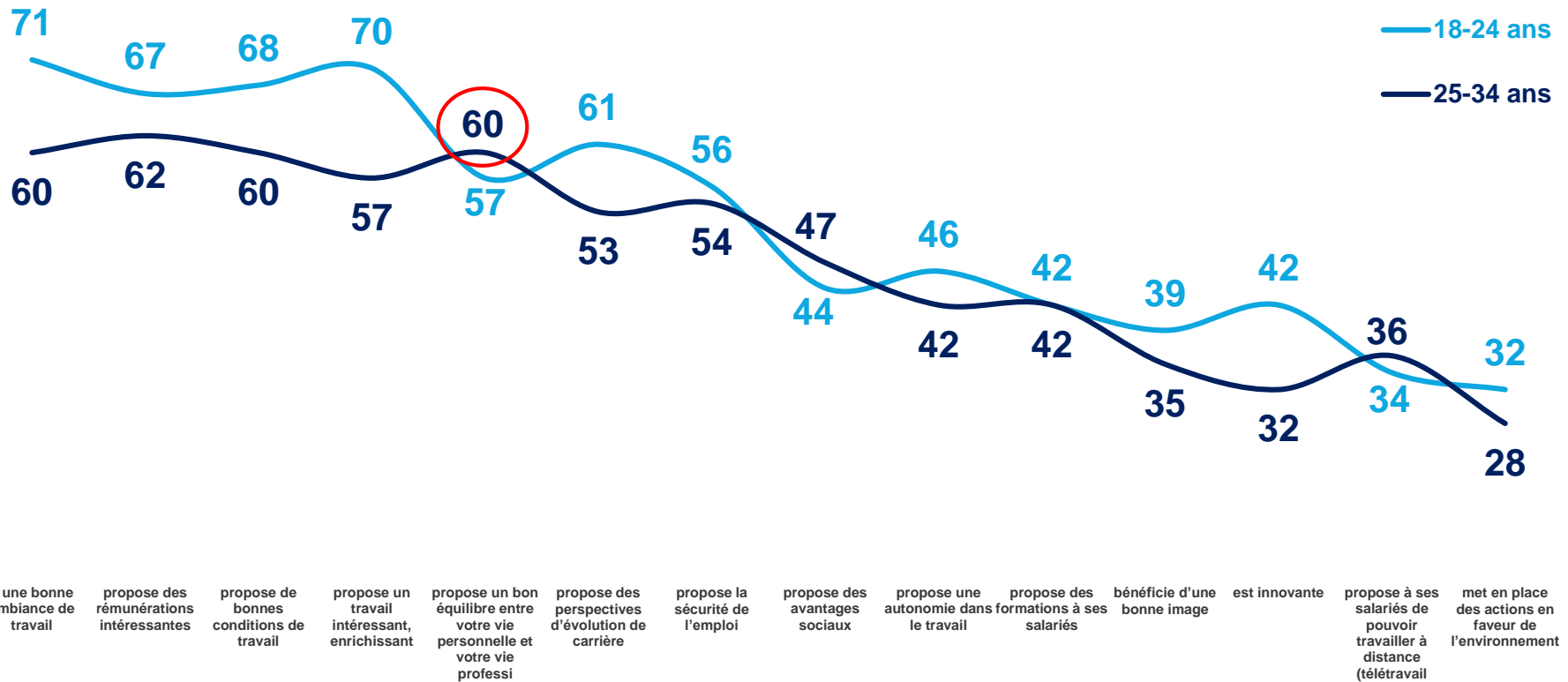
- À tous, en % -



Parmi les 25-34 ans, pour la plupart ayant déjà eu des expériences du monde du travail, le critère d'attractivité principal s'avère plutôt être l'équilibre entre vie personnelle et vie professionnelle

Est-ce que chacun des éléments suivants vous inciterait beaucoup, plutôt, plutôt pas ou pas du tout à travailler dans une entreprise/pour un employeur... ?

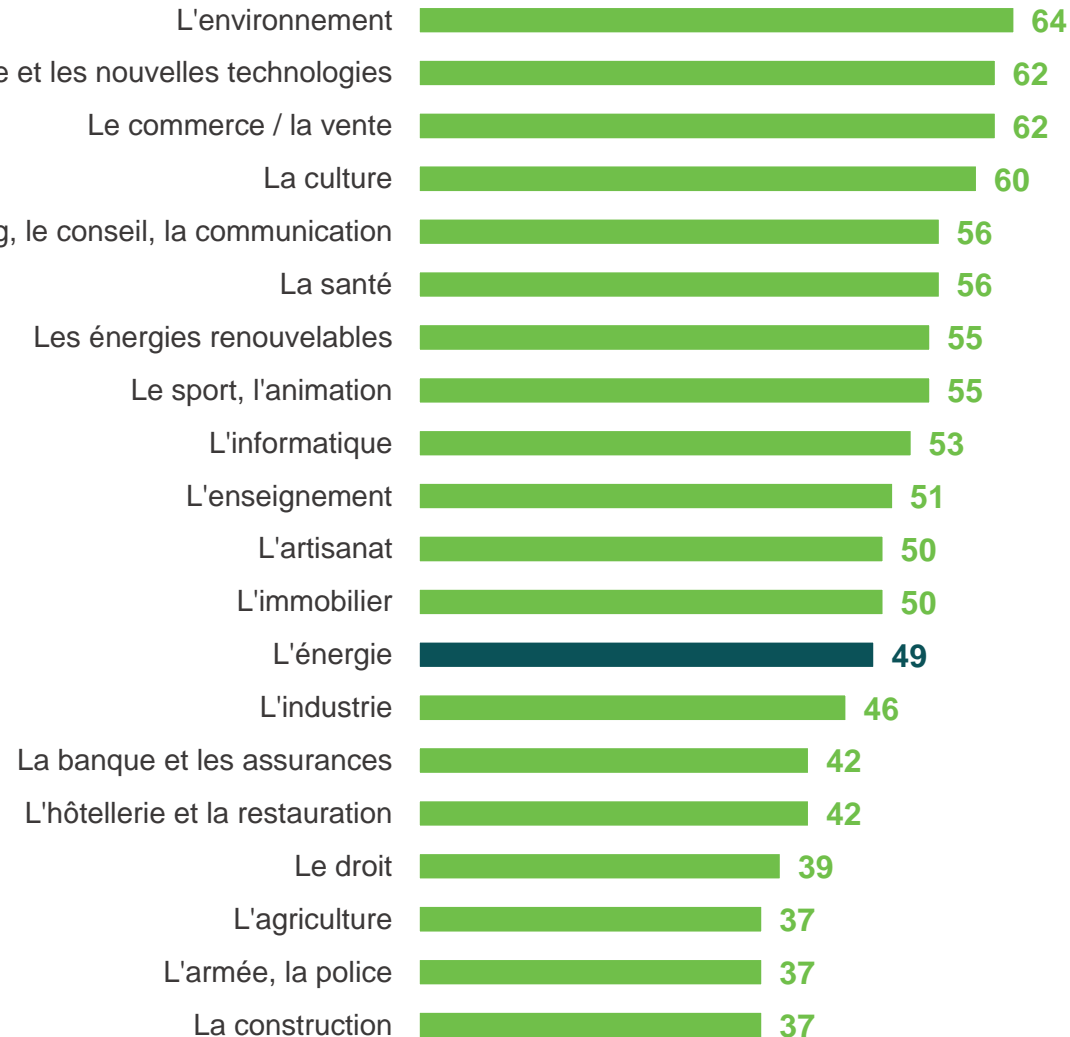
- À tous, en % de réponses « **Beaucoup** » -



Près d'un jeune sur deux indique qu'il se verrait bien travailler dans le domaine de l'énergie...

Et vous verriez-vous travailler ou non dans chacun des secteurs et domaines économiques suivants... ?

- À tous, en % de réponses « Oui » -



...et plus encore parmi les hommes, les 25-34 ans et les moins diplômés

Et vous verriez-vous travailler ou non dans chacun des secteurs et domaines économiques suivants... ?

- À tous, en % de réponses « **Oui** » -

Jeunes intéressés par le domaine de l'énergie : 49%



Hommes : 60%

25-34 ans : 52%

Diplôme inférieur au Bac : 55%

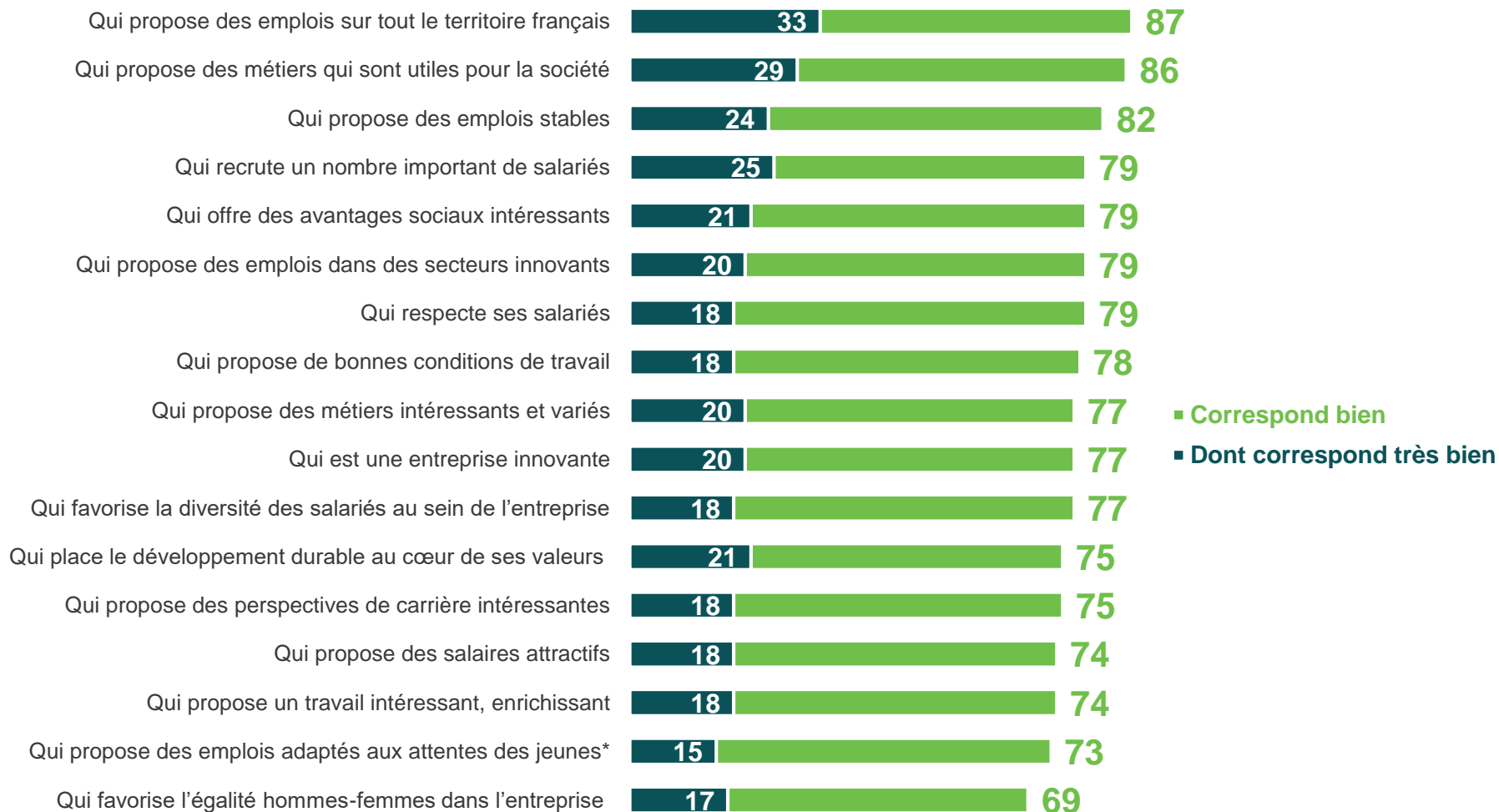
L'image d'Enedis en tant qu'employeur



Enedis dispose d'une bonne image en tant qu'employeur, particulièrement en ce qui concerne sa présence sur tout le territoire français et son utilité pour la société

Enedis, ex-ERDF, est une entreprise chargée de gérer le réseau d'électricité en France quel que soit le fournisseur et réalise toutes les interventions techniques (raccordement, dépannage, relevé compteur...). Diriez-vous que chacun des qualificatifs suivants correspond bien ou mal à Enedis en tant qu'entreprise. Enedis est une entreprise...

- À tous, en % -



Contacts

Merci de noter que toute **diffusion de ces résultats** doit être accompagnée des éléments techniques suivants :
le **nom de l'institut**, le **nom du commanditaire de l'étude**,
la **méthode d'enquête**, les **dates de réalisation** et la **taille de l'échantillon**.

Suivez l'actualité de Harris Interactive sur :



www.harris-interactive.com



[Facebook](https://www.facebook.com/harrisinteractive)



[Twitter](https://twitter.com/harrisinteractive)



[LinkedIn](https://www.linkedin.com/company/harrisinteractive)

Contacts Harris Interactive en France :

Jean-Daniel Lévy – Directeur du Département Politique & Opinion - 01 44 87 60 30 - jdlevy@harrisinteractive.fr

Laurence Lavernhe – Responsable de la communication - 01 44 87 60 94 - 01 44 87 60 30 - llavernhe@harrisinteractive.fr

ahead of what's next