

Une étude



pour



Observatoire Enedis

Les Français et le travail à distance

Mars 2018

Jean-Daniel Lévy, Directeur du Département Politique – Opinion

Magalie Gérard, Directrice adjointe du Département Politique – Opinion

Pierre-Hadrien Bartoli, Chef de groupe au Département Politique – Opinion

Méthodologie d'enquête



Enquête réalisée **en ligne** du **13** au **15 mars** 2018.



Échantillon de **1000** personnes représentatif des Français âgés de 18 ans et plus.



Méthode des quotas et redressement appliqués aux variables suivantes : **sexe**, **âge**, **catégorie socioprofessionnelle** et **région de l'interviewé(e)**.



Aide à la lecture des résultats détaillés :

- Les chiffres présentés sont exprimés en pourcentage.

Intervalle de confiance

L'intervalle de confiance (parfois appelé « marge d'erreur ») permet de déterminer la confiance qui peut être attribuée à une valeur, en prenant en compte la valeur observée et la taille de l'échantillon. Si le calcul de l'intervalle de confiance concerne les sondages réalisés avec la méthode aléatoire, il est communément admis qu'il est proche pour les sondages réalisés avec la méthode des quotas.

| Taille de l'échantillon | 5% ou 95% | 10% ou 90% | 20% ou 80% | 30% ou 70% | 40% ou 60% | 50% |
|-------------------------|-----------|------------|------------|------------|------------|-----|
| 100 interviews | 4,4 | 6,0 | 8,0 | 9,2 | 9,8 | 10 |
| 200 interviews | 3,1 | 4,3 | 5,7 | 6,5 | 6,9 | 7,1 |
| 300 interviews | 2,5 | 3,5 | 4,6 | 5,3 | 5,7 | 5,8 |
| 400 interviews | 2,2 | 3,0 | 4,0 | 4,6 | 4,9 | 5,0 |
| 500 interviews | 2,0 | 2,7 | 3,6 | 4,1 | 4,4 | 4,5 |
| 600 interviews | 1,8 | 2,4 | 3,3 | 3,8 | 4,0 | 4,1 |
| 800 interviews | 1,5 | 2,1 | 2,8 | 3,2 | 3,4 | 3,5 |
| 1 000 interviews | 1,4 | 1,8 | 2,5 | 2,9 | 3,0 | 3,1 |
| 2 000 interviews | 1,0 | 1,3 | 1,8 | 2,1 | 2,2 | 2,3 |
| 3 000 interviews | 0,8 | 1,1 | 1,5 | 1,7 | 1,8 | 1,8 |
| 4 000 interviews | 0,7 | 0,9 | 1,3 | 1,5 | 1,6 | 1,6 |
| 6 000 interviews | 0,6 | 0,8 | 1,1 | 1,3 | 1,4 | 1,4 |

Note de lecture : dans le cas d'un échantillon de 1 000 personnes, si le pourcentage mesuré est de 10%, la marge d'erreur est égale à 1,8. Il y a donc 95% de chance que le pourcentage réel soit compris entre 8,2% et 11,8% (plus ou moins 1,8 points).

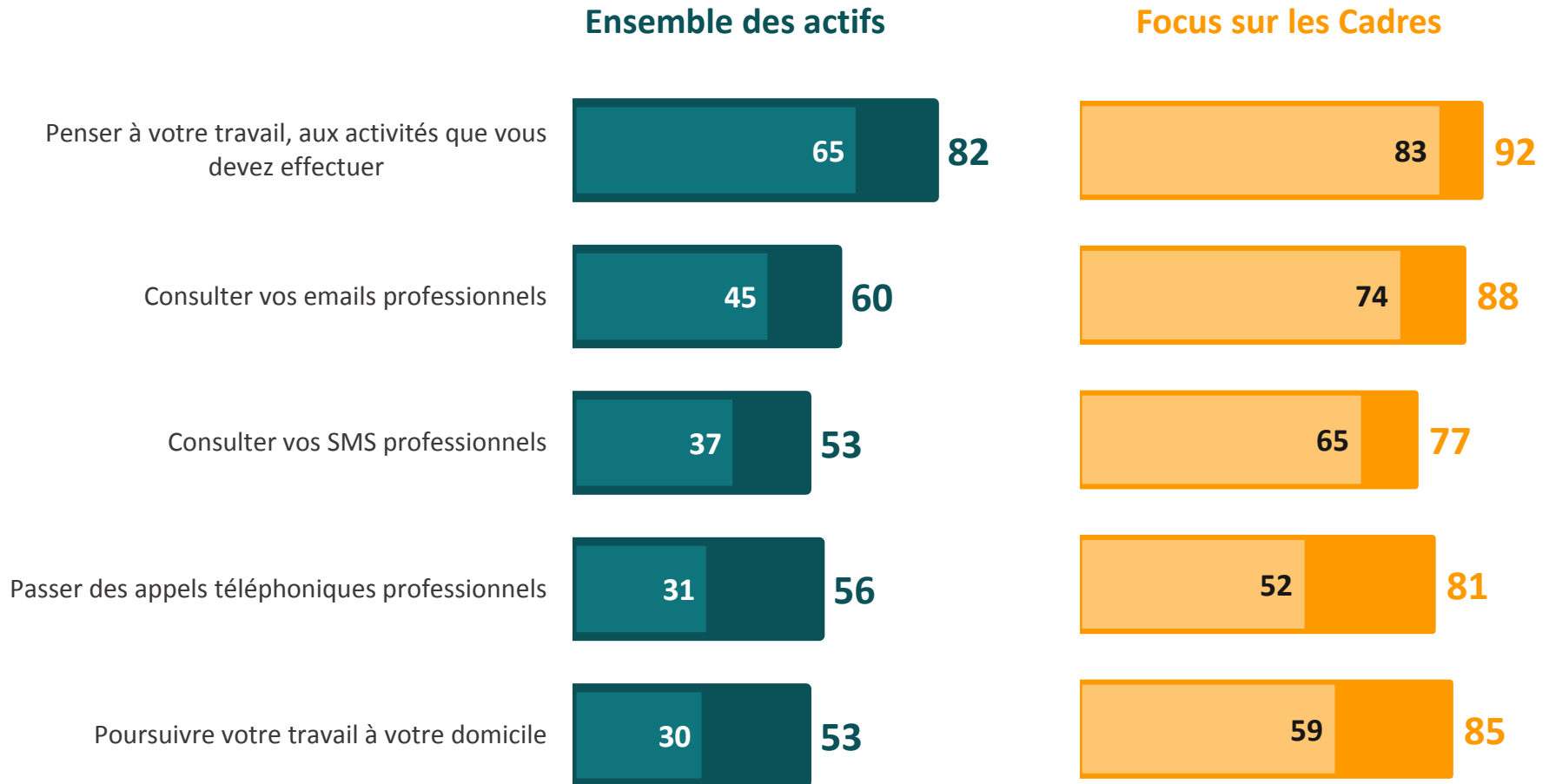
**Quelle perméabilité entre
vie personnelle et vie
professionnelle ?**



Les actifs français, et plus encore les cadres, identifient une perméabilité entre leur vie personnelle et leur vie professionnelle : plus de 8 sur 10 indiquent notamment penser à leur travail en dehors du temps qui y est consacré

Vous personnellement, à quelle fréquence vous arrive-t-il d'effectuer les différentes actions suivantes en dehors de vos horaires de travail ?

- Aux actifs, en % -



**harris
interactive**

■ Ca vous est déjà arrivé

■ ...dont au moins une fois par semaine

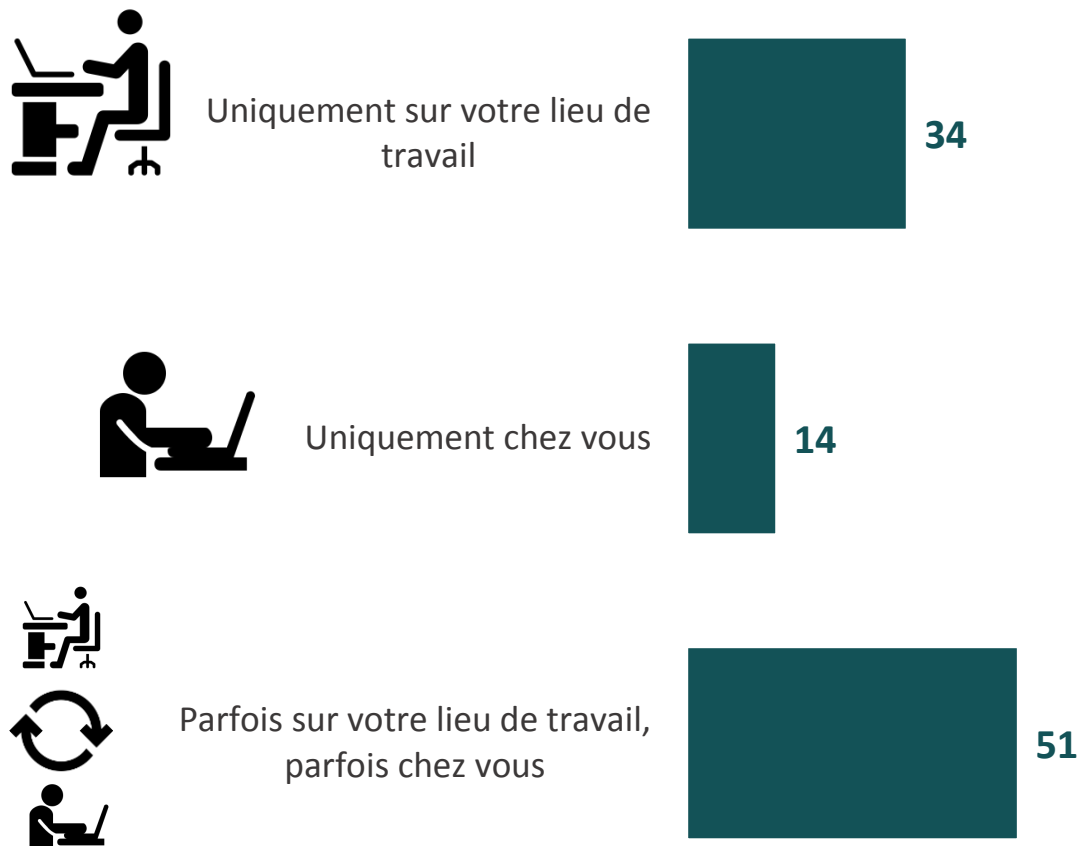
**Quelles perceptions du
travail à distance ?**



51% des actifs seraient séduits par une combinaison comprenant à la fois du travail à distance et à la fois du temps passé sur leur lieu de travail

Dans l'idéal, quel que soit votre statut actuel, préféreriez-vous travailler...

- Aux actifs, en % -

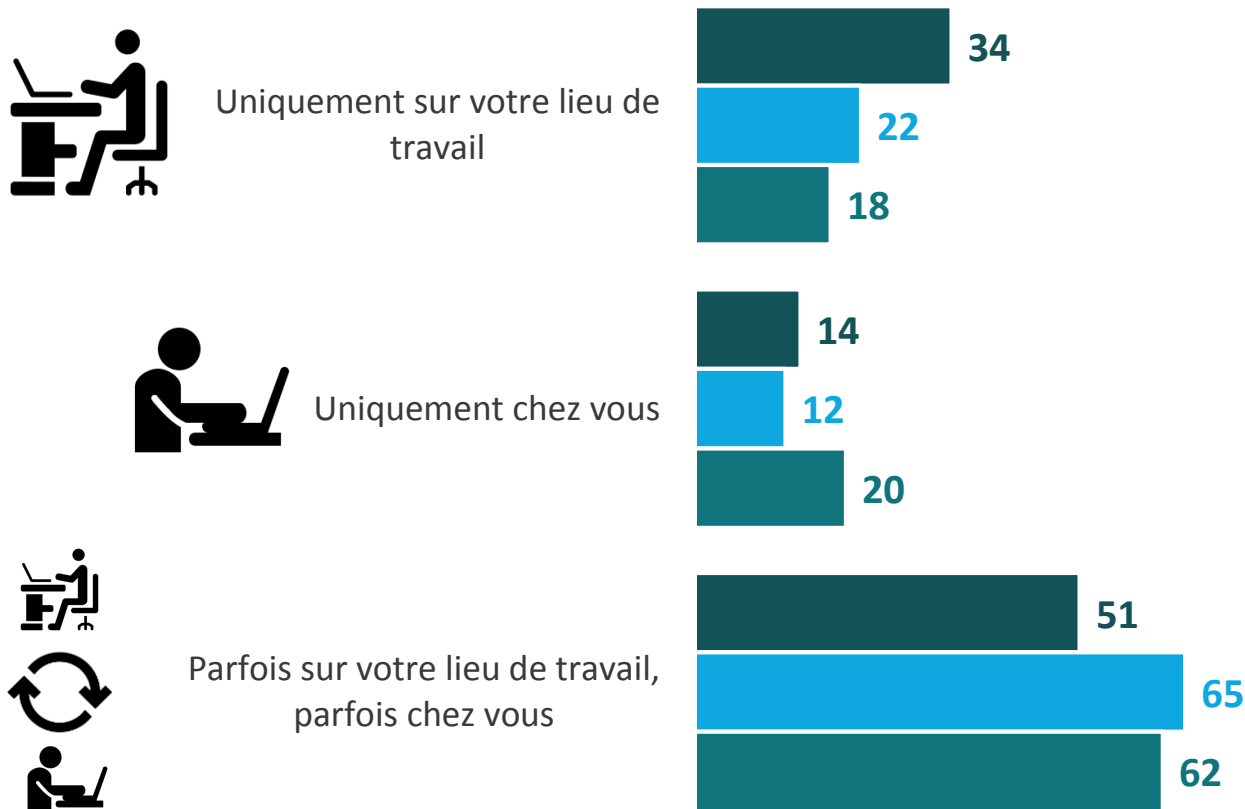


Ne se prononcent pas : 1%

Cette option de présence combinée a la préférence des actifs qui pratiquent le travail à distance actuellement comme de ceux qui pourraient l'envisager

Dans l'idéal, quel que soit votre statut actuel, préféreriez-vous travailler...

- Aux actifs, en % -



- Ensemble des actifs
- Actifs qui télétravaillent actuellement
- Actifs qui n'ont jamais télétravaillé mais pourraient l'envisager

Quelques exemples de *verbatim*...

Quels sont tous les mots, toutes les idées qui vous viennent à l'esprit lorsque vous pensez au télétravail ?

- À tous -

« Pratique, pas de déplacements quotidiens, libre de ses horaires, devrait être plus étendu. »

« Danger de se laisser submerger par le travail, moins de relations sociales, mais moins de transports donc moins de fatigue et de pollution. »

« Tranquillité mais manque de contacts. »

« Permet de continuer de travailler en cas de problème de mobilité. Pratique, moderne, et complémentaire. »

« C'est encore une niche et cela nécessite une très bonne connexion Internet. »

Ont déjà expérimenté le télétravail

« C'est l'avenir pour les nouvelles générations ! »

« Mélange de la vie professionnelle et de la vie privée, isolement. »

« Confort de vie, flexibilité, moderne. »

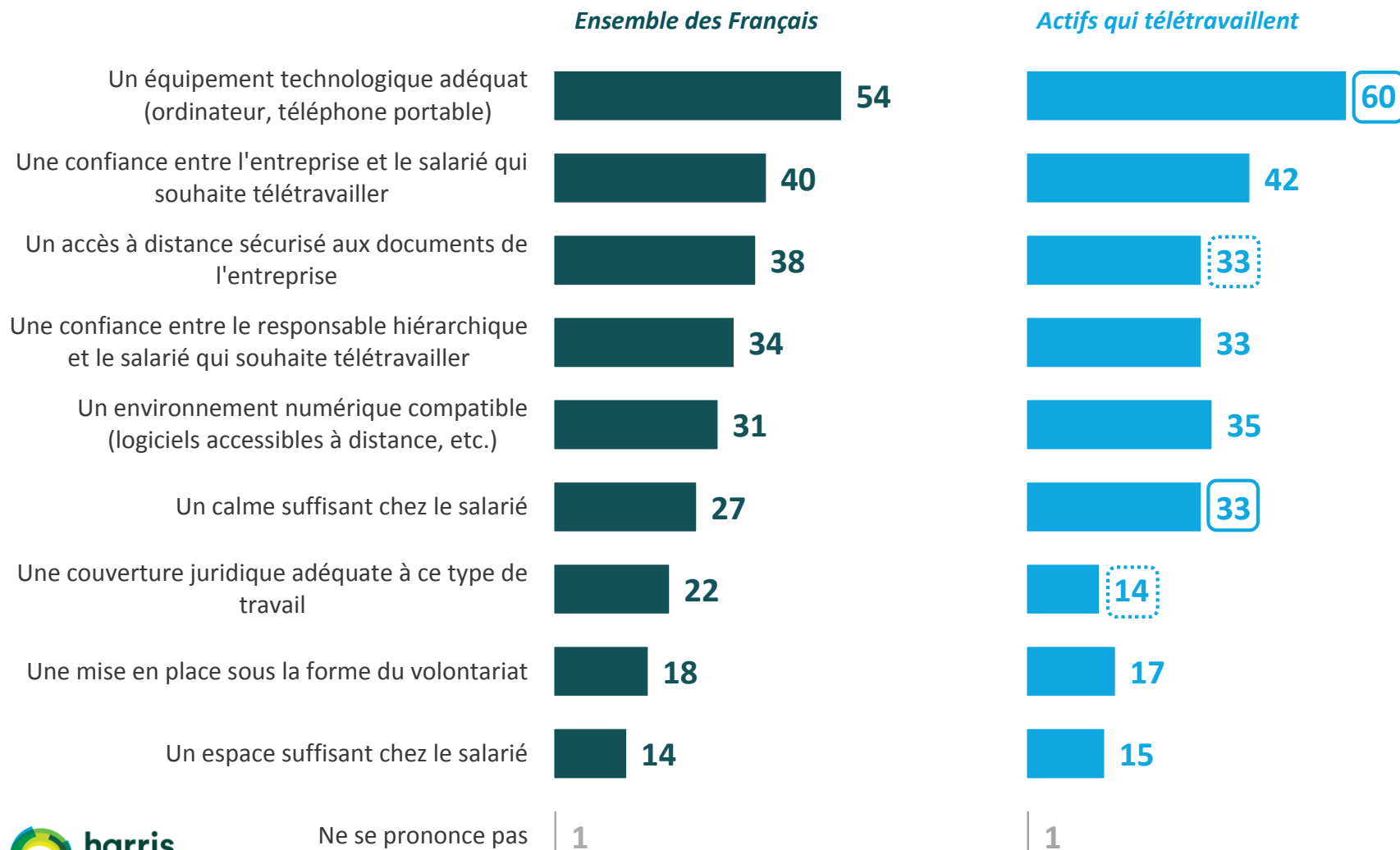
« Moins de trajets, plus de créativité, et surtout moins de stress. »

« C'est une nouvelle organisation du travail, plus souple, mais qui manque de contrôle. »

Un équipement technologique adéquat ainsi que la confiance entre l'entreprise et le salarié sont les deux éléments identifiés comme étant les plus importants pour une bonne mise en place du télétravail, notamment par les actifs qui ont déjà expérimenté ce type de fonctionnement

Parmi les équipements et services suivants, quels sont, selon vous, les 3 principaux nécessaires à une bonne mise en place du télétravail ? Réponses données à l'aide d'une liste (3 réponses possibles)

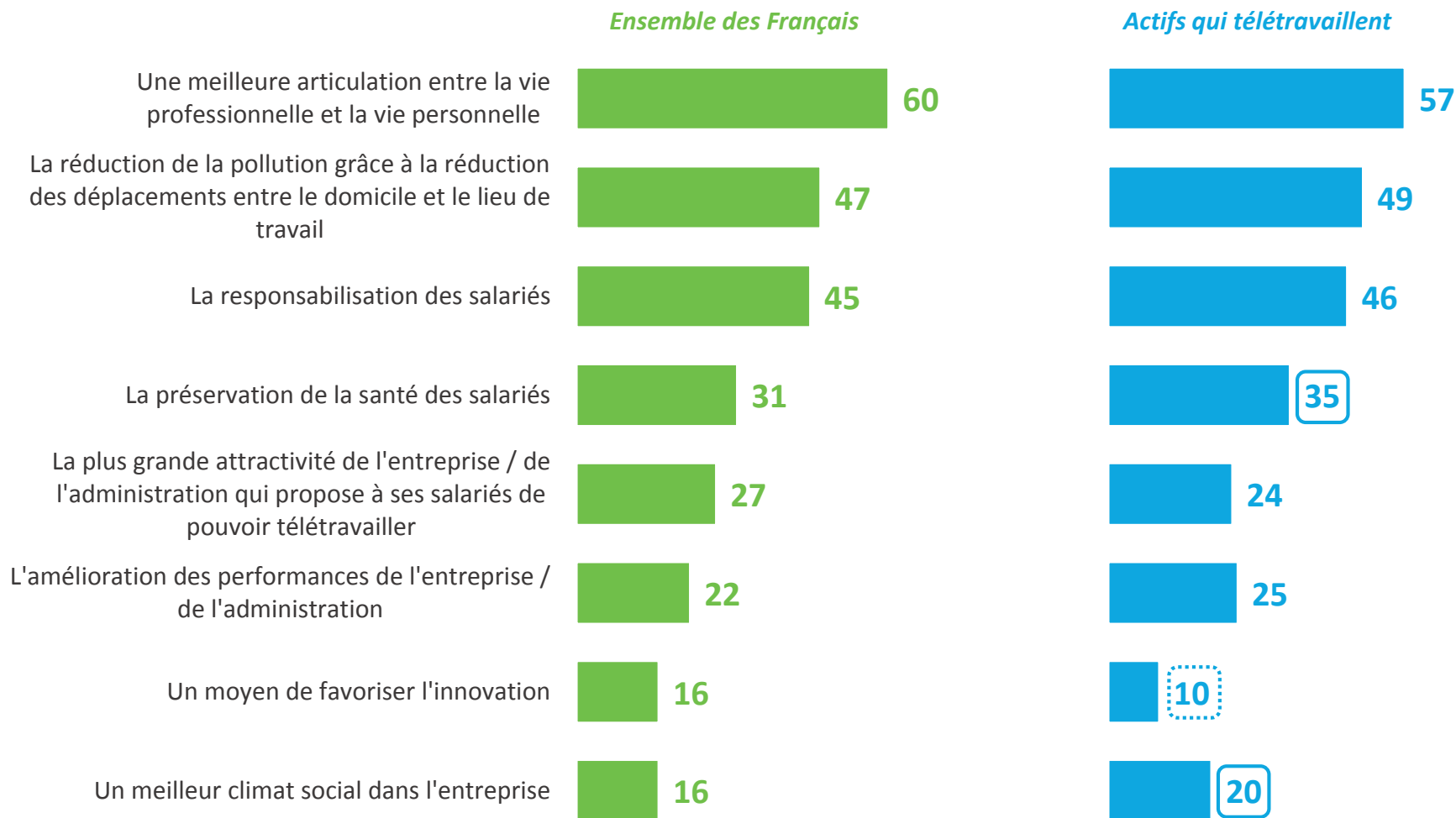
- À tous, en % -



Pour 6 Français sur 10, le principal bénéfice du recours au télétravail réside dans une meilleure articulation entre vie professionnelle et vie personnelle, un avantage également vérifié par les télétravailleurs

Parmi les propositions suivantes, quels sont, selon vous, les trois principaux bénéfices que permet le recours au télétravail ? Réponses données à l'aide d'une liste (3 réponses possibles)

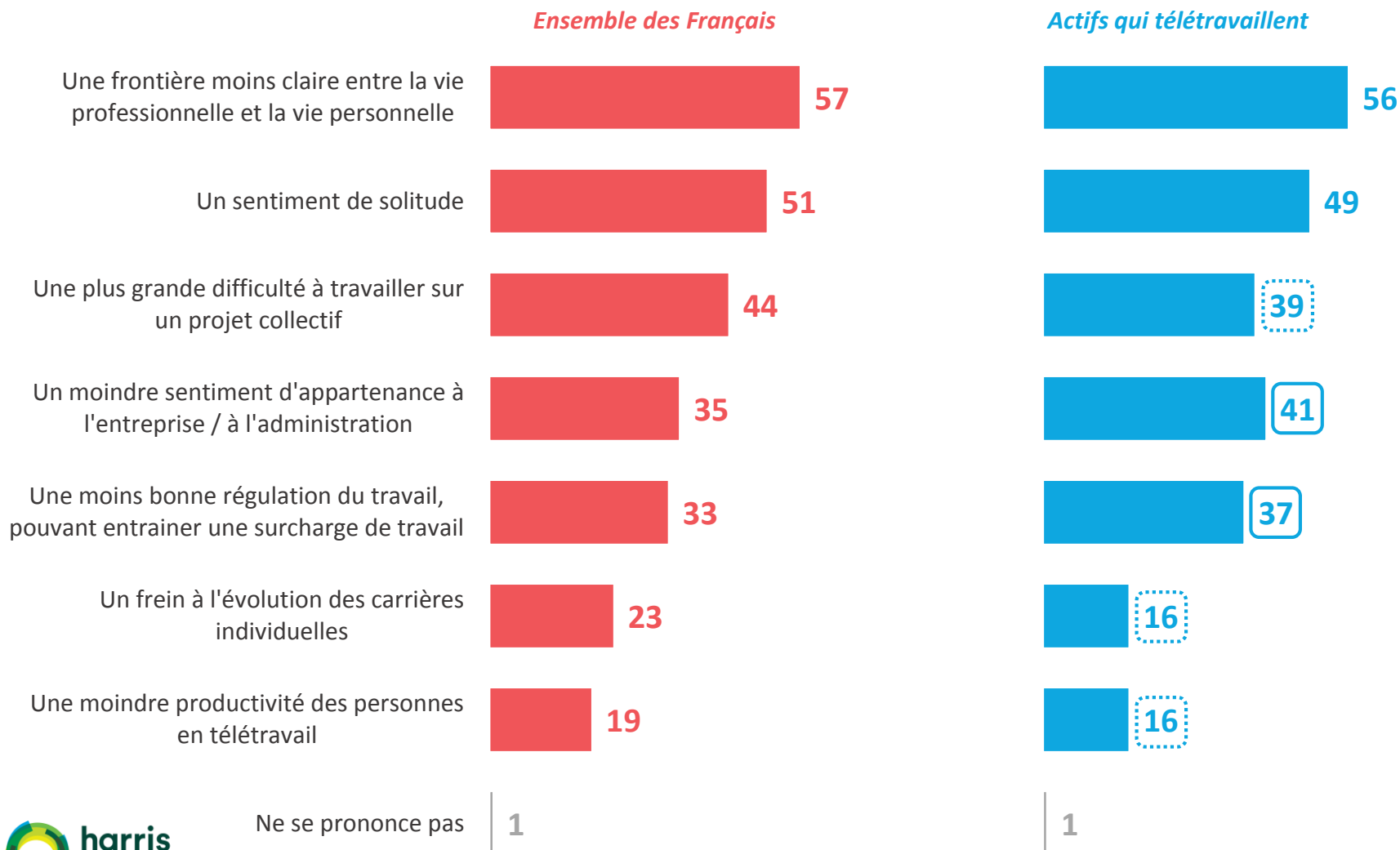
- À tous, en % -



Si les actifs qui télétravaillent actuellement identifient particulièrement le manque de distinction entre vie privée et vie professionnelle comme l'un des principaux risques, le moindre sentiment d'appartenance et la moins bonne régulation du travail apparaissent également comme des écueils à prendre en compte

Quels sont, selon vous, les trois principaux risques induits par le recours au télétravail ? Réponses données à l'aide d'une liste (3 réponses possibles)

- À tous, en % -



Contacts

Merci de noter que toute **diffusion de ces résultats** doit être accompagnée des éléments techniques suivants :
le **nom de l'institut**, le **nom du commanditaire de l'étude**,
la **méthode d'enquête**, les **dates de réalisation** et la **taille de l'échantillon**.

Suivez l'actualité de Harris Interactive sur :



www.harris-interactive.com



[Facebook](#)



[Twitter](#)



[LinkedIn](#)

Contacts Harris Interactive en France :

Jean-Daniel Lévy – Directeur du Département Politique & Opinion - 01 44 87 60 30 - jdlevy@harrisinteractive.fr

Laurence Lavernhe – Responsable de la communication - 01 44 87 60 94 - 01 44 87 60 30 - llavernhe@harrisinteractive.fr

ahead of what's next