

PLACE_{AUX}
IDÉES

Le regard des Français sur la représentation politique

Rapport rédigé par :

Jean-Daniel Lévy, Directeur du Département Politique – Opinion

Gaspard Lancrey-Javal, Chargé d'études senior au Département Politique – Opinion

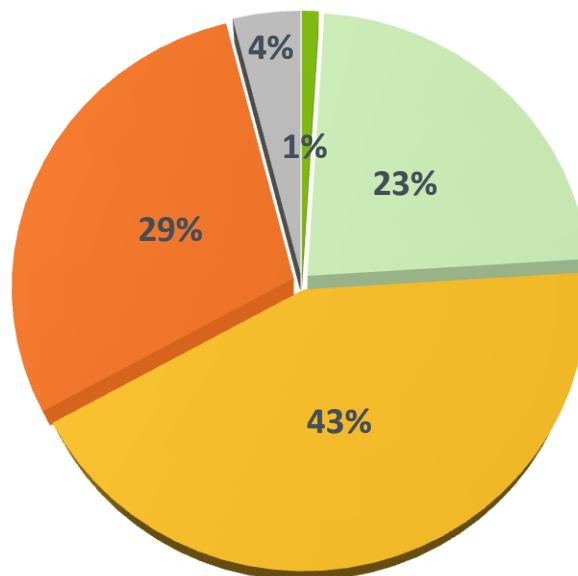
Méthodologie d'enquête

- *Enquête réalisée en ligne du 12 au 14 mars 2013.*
- *Echantillon de 1 626 individus représentatifs de la population française âgée de 18 ans et plus, à partir de l'access panel Harris Interactive.*
- *Méthode des quotas et redressement appliquée aux variables suivantes : sexe, âge, catégorie socioprofessionnelle et région de l'interviewé(e).*
- *Aide à la lecture des résultats détaillés :*
 - *Les chiffres sur fond vert sont ceux qui apparaissent le plus significativement au-dessus du chiffre auprès de l'ensemble de la population interrogée tandis que les chiffres sur fond orange sont ceux qui apparaissent le plus significativement en-dessous.*
 - *Les chiffres des colonnes comportant une astérisque (*) sont à interpréter avec prudence en raison de la faiblesse des effectifs.*

Seul un Français sur quatre déclare faire confiance aux responsables politiques, mais les sympathisants socialistes sont majoritaires à leur accorder leur confiance

Faites-vous tout à fait confiance, plutôt confiance, plutôt pas confiance ou pas du tout confiance aux responsables politiques, c'est-à-dire les élus et les représentants de partis politiques ?

- À tous -



ST Confiance : 24%
Sympathisants du PS : 56%

ST Pas confiance : 72%
Sympathisants de Droite : 79%
Sympathisants du FN : 96%
Sans préférence partisane : 88%

■ Tout à fait confiance ■ Plutôt confiance ■ Plutôt pas confiance ■ Pas du tout confiance ■ Ne se prononce pas

Résultats détaillés

Total	Sexe		Âge					Catégorie socio-professionnelle de l'interviewé(e)			Niveau de diplôme				Revenus nets mensuels du foyer				Région d'habitation		Situation familiale							
	Un homme	Une femme	18-24 ans	25-34 ans	35-49 ans	50-64 ans	65 ans et plus	CSP+	CSP-	Inactifs	Inférieur au Bac	Bac	Bac +2	Supérieur à Bac +2	Moins de 1 200 euros	1 200 à moins de 2 300 euros	2 300 à moins de 3 500 euros	3 500 à 5 000 euros	Plus de 5 000 euros	Région parisienne	Province	ST Seul(e)	Seul(e) sans enfant	Seul(e) avec enfant(s)	ST En couple	En couple sans enfant	En couple avec enfant(s)	ST Sans enfant

Faites-vous tout à fait confiance, plutôt confiance, plutôt pas confiance ou pas du tout confiance aux responsables politiques, c'est-à-dire les élus et les représentants de partis politiques ?

ST Confiance	24%	28%	21%	35%	26%	19%	23%	26%	32%	17%	25%	18%	22%	24%	31%	26%	23%	27%	24%	35%	26%	24%	27%	29%	12%	23%	25%	21%	27%	20%
Tout à fait confiance	1%	1%	1%	-	1%	1%	1%	2%	1%	1%	1%	2%	2%	-	1%	-	1%	2%	-	2%	-	1%	1%	1%	-	1%	-	2%	1%	2%
Plutôt confiance	23%	27%	20%	35%	25%	18%	23%	23%	31%	16%	23%	17%	20%	23%	30%	26%	22%	24%	24%	34%	26%	23%	25%	27%	12%	22%	25%	19%	26%	18%
ST Pas confiance	72%	70%	74%	60%	66%	79%	73%	73%	66%	78%	71%	77%	76%	71%	67%	69%	75%	70%	74%	63%	69%	73%	69%	66%	87%	74%	71%	77%	69%	79%
Plutôt pas confiance	43%	43%	43%	48%	35%	45%	44%	42%	41%	44%	44%	44%	45%	39%	44%	43%	45%	41%	49%	42%	43%	43%	44%	42%	58%	43%	41%	45%	41%	47%
Pas du tout confiance	29%	27%	31%	11%	30%	33%	29%	31%	25%	34%	27%	32%	31%	32%	23%	26%	30%	30%	25%	22%	26%	30%	25%	24%	29%	31%	30%	32%	27%	32%
Ne se prononce pas	4%	2%	5%	5%	9%	2%	3%	1%	2%	5%	4%	5%	3%	5%	2%	5%	2%	3%	1%	2%	5%	3%	5%	6%	1%	3%	4%	2%	5%	2%

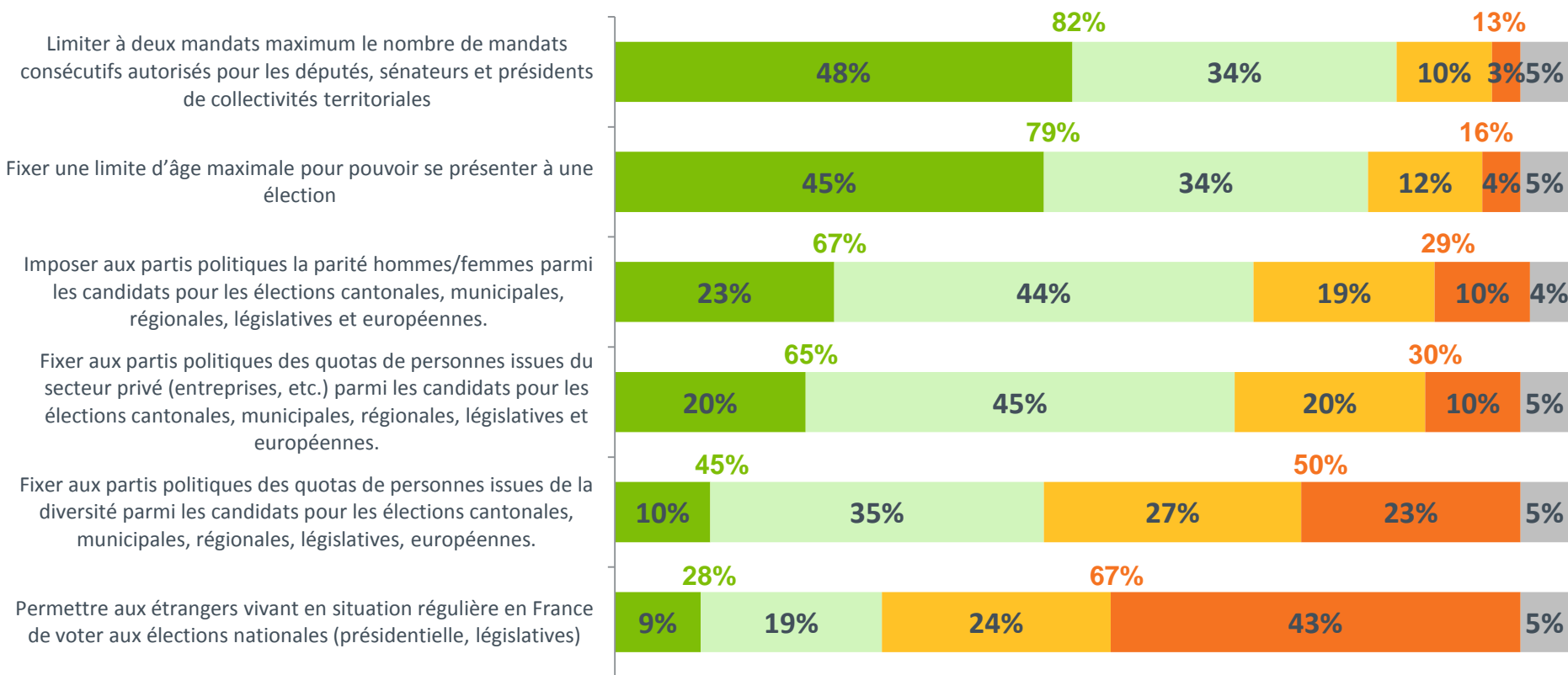
Résultats détaillés

	Total	Proximité politique											Vote au premier tour de l'élection présidentielle de 2012						
		ST Extrême-Gauche et Gauche	ST Gauche	Le Front de Gauche	Le Parti Socialiste	Europe Ecologie Les Verts	Le MoDem	ST Extrême-Droite et Droite	ST Droite	L'Union des Démocrates Indépendants (UDI)	L'UMP	Le Front National	Sans préférence partisane	Jean-Luc Mélenchon	François Hollande	Eva Joly (*)	François Bayrou	Nicolas Sarkozy	Marine Le Pen
Faites-vous tout à fait confiance, plutôt confiance, plutôt pas confiance ou pas du tout confiance aux responsables politiques, c'est-à-dire les élus et les représentants de partis politiques ?																			
ST Confiance	24%	49%	51%	37%	56%	53%	31%	17%	20%	16%	20%	4%	10%	34%	50%	36%	24%	16%	6%
Tout à fait confiance	1%	3%	3%	1%	5%	-	-	1%	1%	-	1%	-	1%	1%	4%	-	-	1%	-
Plutôt confiance	23%	46%	48%	37%	51%	53%	31%	16%	19%	16%	19%	4%	9%	34%	46%	36%	24%	15%	6%
ST Pas confiance	72%	50%	47%	63%	43%	44%	69%	82%	79%	83%	79%	96%	88%	66%	47%	58%	76%	83%	93%
Plutôt pas confiance	43%	39%	38%	43%	36%	41%	47%	45%	48%	48%	48%	35%	44%	45%	39%	54%	49%	49%	36%
Pas du tout confiance	29%	11%	9%	19%	7%	3%	22%	37%	31%	35%	31%	61%	44%	21%	8%	4%	27%	34%	57%
Ne se prononce pas	4%	2%	2%	-	2%	3%	-	1%	1%	1%	1%	-	2%	-	3%	6%	0%	1%	0%

Les Français souhaitent limiter le nombre de mandats consécutifs à deux et se déclarent favorables à une limite d'âge maximale pour les candidats à une élection

Voici différentes pistes de réformes visant à moderniser la représentation politique. Pour chacune d'entre elles, y êtes-vous personnellement tout à fait favorable, plutôt favorable, plutôt opposé ou tout à fait opposé ?

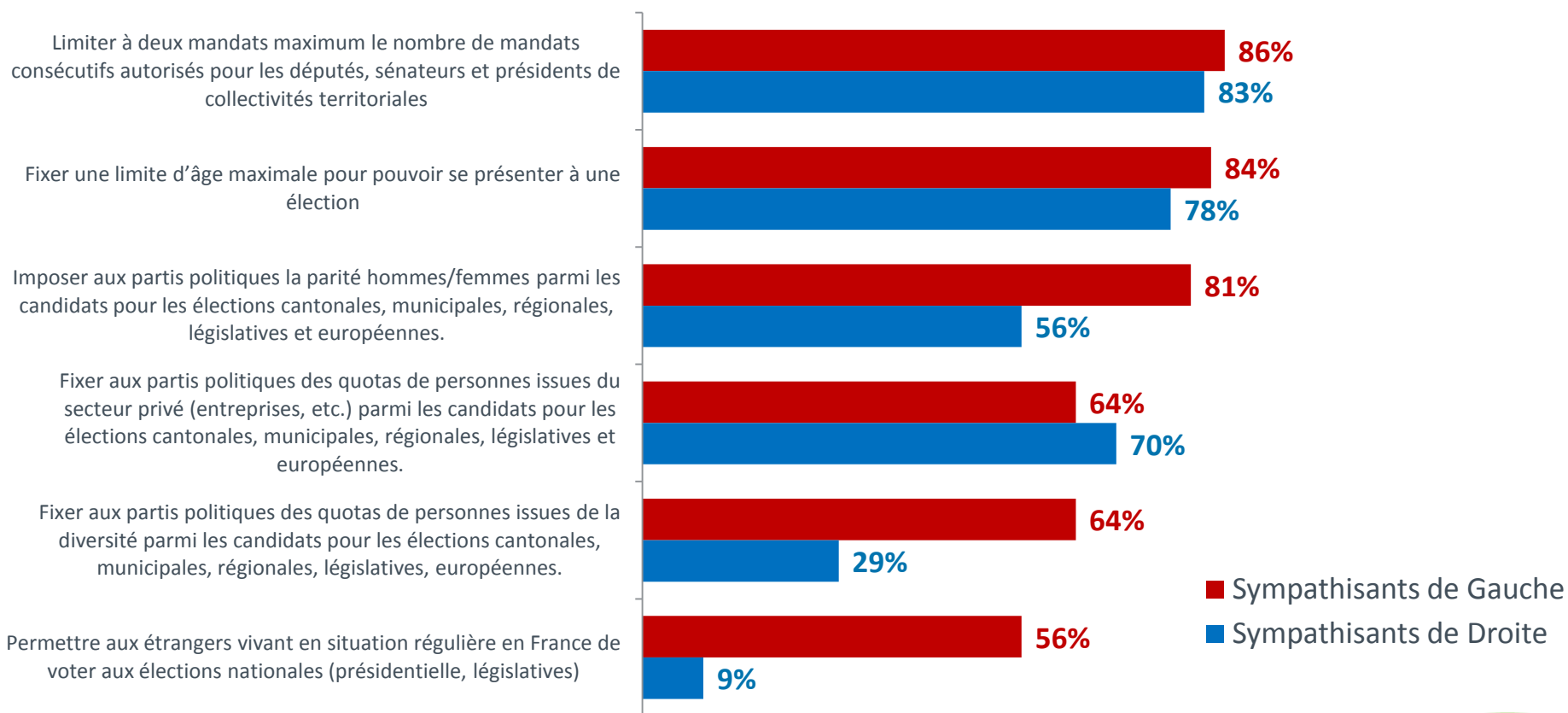
- À tous -



■ Tout à fait favorable
 ■ Plutôt favorable
 ■ Plutôt opposé
 ■ Tout à fait opposé
 ■ Ne se prononce pas

Les sympathisants de Gauche se montrent majoritairement favorables à l'ensemble des réformes évoquées, quand les sympathisants de Droite se déclarent très largement opposés aux quotas de personnes issues de la diversité et au droit de vote des étrangers pour les élections nationales

Voici différentes pistes de réformes visant à moderniser la représentation politique. Pour chacune d'entre elles, y êtes-vous personnellement tout à fait favorable, plutôt favorable, plutôt opposé ou tout à fait opposé ? – En % de réponses **Favorable**



Résultats détaillés

	Total	Sexe		Âge					Catégorie socio-professionnelle de l'interviewé(e)			Niveau de diplôme				Revenus nets mensuels du foyer				Région d'habitation		Situation familiale								
		Un homme	Une femme	18-24 ans	25-34 ans	35-49 ans	50-64 ans	65 ans et plus	CSP+	CSP-	Inactifs	Inférieur au Bac	Bac	Bac +2	Supérieur à Bac +2	Moins de 1 200 euros	1 200 à moins de 2 300 euros	2 300 à moins de 3 500 euros	3 500 à 5 000 euros	Plus de 5 000 euros	Région parisienne	Province	ST Seul(e)	Seul(e) sans enfant	Seul(e) avec enfant(s)	ST En couple	En couple sans enfant	En couple avec enfant(s)	ST Sans enfant	ST Avec enfant(s)
Limiter à deux mandats maximum le nombre de mandats consécutifs autorisés pour les députés, sénateurs et présidents de collectivités territoriales																														
ST Favorable	82%	84%	81%	71%	75%	85%	84%	89%	80%	84%	83%	84%	87%	80%	79%	83%	87%	82%	83%	77%	84%	77%	76%	84%	85%	87%	83%	82%	83%	
Tout à fait favorable	48%	54%	43%	25%	31%	52%	56%	61%	49%	47%	50%	53%	51%	43%	47%	42%	49%	54%	50%	50%	44%	49%	41%	40%	47%	53%	54%	51%	48%	50%
Plutôt favorable	34%	30%	38%	46%	44%	33%	27%	28%	31%	37%	33%	32%	36%	37%	33%	37%	34%	32%	32%	34%	33%	34%	36%	36%	36%	33%	33%	32%	34%	33%
ST Opposé	13%	13%	12%	19%	16%	10%	14%	10%	17%	10%	13%	9%	10%	13%	18%	14%	13%	10%	16%	16%	17%	12%	16%	16%	16%	11%	10%	13%	13%	14%
Plutôt opposé	10%	11%	10%	15%	14%	8%	10%	8%	13%	9%	10%	6%	8%	11%	15%	11%	10%	8%	14%	12%	15%	9%	13%	13%	12%	9%	8%	11%	10%	11%
Tout à fait opposé	3%	3%	2%	4%	2%	2%	4%	2%	3%	1%	3%	3%	2%	2%	3%	3%	2%	2%	4%	2%	3%	3%	4%	2%	2%	2%	3%	3%	3%	
Ne se prononce pas	5%	3%	6%	10%	9%	4%	3%	1%	3%	6%	5%	7%	3%	7%	2%	8%	4%	3%	2%	1%	5%	4%	7%	8%	1%	3%	3%	4%	5%	3%
Fixer une limite d'âge maximale pour pouvoir se présenter à une élection																														
ST Favorable	79%	82%	77%	56%	71%	82%	84%	87%	79%	79%	79%	82%	77%	78%	79%	74%	79%	81%	84%	85%	79%	79%	73%	71%	85%	83%	82%	84%	77%	84%
Tout à fait favorable	45%	50%	40%	28%	30%	46%	51%	55%	43%	41%	49%	48%	45%	42%	44%	37%	46%	48%	44%	45%	44%	45%	42%	41%	43%	46%	47%	45%	45%	45%
Plutôt favorable	34%	32%	37%	28%	41%	37%	33%	32%	36%	38%	31%	34%	32%	37%	35%	37%	33%	33%	41%	39%	34%	34%	31%	30%	42%	36%	34%	38%	32%	39%
ST Opposé	16%	15%	17%	32%	19%	14%	13%	12%	18%	15%	16%	11%	20%	14%	19%	19%	16%	15%	15%	14%	15%	16%	19%	20%	14%	14%	15%	13%	17%	13%
Plutôt opposé	12%	10%	13%	22%	14%	10%	10%	9%	14%	11%	11%	7%	13%	11%	15%	10%	13%	10%	12%	11%	13%	11%	15%	15%	9%	10%	11%	9%	13%	9%
Tout à fait opposé	4%	5%	4%	10%	5%	3%	4%	3%	4%	4%	5%	3%	7%	3%	4%	9%	3%	5%	2%	3%	2%	5%	5%	5%	5%	4%	4%	4%	5%	4%
Ne se prononce pas	5%	3%	6%	11%	10%	4%	3%	1%	3%	6%	5%	7%	3%	8%	2%	8%	4%	4%	1%	1%	6%	4%	8%	9%	1%	3%	3%	3%	6%	3%
Imposer aux partis politiques la parité hommes/femmes parmi les candidats pour les élections cantonales, municipales, régionales, législatives et européennes.																														
ST Favorable	67%	63%	70%	50%	64%	71%	70%	67%	60%	72%	67%	72%	71%	70%	57%	71%	73%	67%	62%	57%	63%	67%	63%	61%	73%	68%	67%	70%	65%	71%
Tout à fait favorable	23%	22%	24%	21%	15%	26%	29%	20%	20%	27%	22%	27%	27%	23%	18%	27%	27%	24%	21%	19%	23%	23%	22%	22%	28%	23%	20%	28%	21%	28%
Plutôt favorable	44%	41%	46%	29%	49%	45%	41%	47%	40%	46%	44%	46%	44%	47%	39%	44%	46%	43%	41%	38%	41%	44%	40%	40%	45%	45%	48%	42%	44%	43%
ST Opposé	29%	35%	24%	40%	27%	25%	27%	32%	37%	22%	29%	21%	26%	23%	41%	22%	23%	29%	37%	42%	31%	28%	30%	31%	26%	28%	30%	27%	30%	27%
Plutôt opposé	19%	23%	16%	24%	14%	18%	19%	21%	21%	16%	20%	13%	19%	16%	26%	15%	15%	19%	26%	27%	20%	19%	20%	19%	22%	19%	19%	19%	19%	20%
Tout à fait opposé	10%	12%	8%	16%	13%	7%	8%	11%	16%	6%	9%	8%	7%	7%	15%	7%	9%	10%	11%	15%	12%	10%	11%	12%	4%	9%	11%	8%	11%	7%
Ne se prononce pas	4%	3%	6%	10%	9%	4%	3%	1%	3%	6%	4%	7%	3%	7%	2%	7%	4%	3%	1%	1%	5%	4%	7%	8%	1%	3%	3%	3%	5%	3%

Résultats détaillés

	Total	Proximité politique											Vote au premier tour de l'élection présidentielle de 2012						Confiance dans les responsables politiques		
		ST Extrême-Gauche et Gauche	ST Gauche	Le Front de Gauche	Le Parti Socialiste	Europe Ecologie Les Verts	Le MoDem	ST Extrême-Droite et Droite	ST Droite	L'Union des Démocrates Indépendants (UDI)	L'UMP	Le Front National	Sans préférence partisane	Jean-Luc Mélenchon	François Hollande	Eva Joly (*)	François Bayrou	Nicolas Sarkozy	Marine Le Pen	ST Confiance	ST Pas confiance
Limiter à deux mandats maximum le nombre de mandats consécutifs autorisés pour les députés, sénateurs et présidents de collectivités territoriales																					
ST Favorable	82%	87%	86%	86%	87%	85%	83%	84%	83%	81%	83%	90%	87%	88%	85%	84%	86%	83%	88%	83%	86%
Tout à fait favorable	48%	52%	50%	50%	50%	50%	56%	53%	49%	52%	47%	67%	52%	53%	51%	45%	50%	48%	67%	41%	53%
Plutôt favorable	34%	35%	36%	36%	37%	35%	27%	32%	34%	29%	36%	22%	35%	35%	34%	39%	35%	35%	22%	42%	32%
ST Opposé	13%	12%	12%	10%	12%	15%	17%	15%	16%	19%	15%	9%	12%	9%	13%	16%	14%	16%	12%	15%	12%
Plutôt opposé	10%	11%	11%	7%	12%	13%	13%	10%	11%	15%	10%	7%	9%	8%	12%	15%	12%	12%	7%	13%	10%
Tout à fait opposé	3%	1%	1%	2%	0%	2%	4%	4%	5%	5%	5%	3%	2%	1%	1%	1%	2%	4%	4%	2%	3%
Ne se prononce pas	5%	2%	2%	5%	1%	-	-	1%	2%	-	2%	1%	1%	3%	2%	-	0%	1%	-	2%	2%
Fixer une limite d'âge maximale pour pouvoir se présenter à une élection																					
ST Favorable	79%	85%	84%	82%	84%	83%	82%	80%	78%	86%	77%	89%	79%	83%	84%	84%	74%	80%	83%	79%	82%
Tout à fait favorable	45%	50%	48%	47%	51%	41%	50%	45%	42%	48%	41%	59%	46%	51%	51%	43%	40%	43%	55%	39%	48%
Plutôt favorable	34%	35%	35%	34%	33%	42%	32%	35%	36%	38%	36%	29%	34%	32%	33%	41%	34%	37%	28%	40%	34%
ST Opposé	16%	13%	14%	14%	13%	17%	18%	18%	20%	14%	22%	11%	19%	13%	15%	16%	25%	19%	16%	18%	16%
Plutôt opposé	12%	10%	10%	9%	10%	13%	12%	13%	14%	12%	15%	9%	14%	8%	11%	13%	18%	14%	12%	15%	11%
Tout à fait opposé	4%	3%	4%	5%	3%	3%	7%	5%	6%	2%	7%	2%	5%	4%	4%	3%	7%	5%	4%	4%	5%
Ne se prononce pas	5%	2%	2%	5%	2%	-	-	1%	1%	-	2%	1%	1%	5%	2%	-	0%	1%	0%	3%	2%
Imposer aux partis politiques la parité hommes/femmes parmi les candidats pour les élections cantonales, municipales, régionales, législatives et européennes.																					
ST Favorable	67%	80%	81%	74%	85%	75%	67%	59%	56%	45%	59%	67%	70%	71%	82%	77%	60%	58%	70%	73%	67%
Tout à fait favorable	23%	37%	38%	40%	37%	37%	21%	16%	14%	18%	13%	23%	22%	33%	35%	35%	21%	13%	28%	28%	22%
Plutôt favorable	44%	43%	43%	35%	49%	38%	46%	43%	42%	27%	46%	45%	48%	39%	47%	42%	39%	45%	42%	45%	45%
ST Opposé	29%	19%	17%	21%	14%	25%	33%	40%	42%	55%	39%	32%	29%	26%	16%	23%	39%	41%	29%	25%	31%
Plutôt opposé	19%	15%	14%	18%	11%	19%	30%	24%	25%	41%	21%	21%	20%	20%	13%	16%	33%	25%	17%	14%	22%
Tout à fait opposé	10%	4%	3%	3%	3%	6%	3%	16%	17%	14%	18%	11%	10%	6%	3%	7%	6%	16%	12%	11%	10%
Ne se prononce pas	4%	2%	2%	5%	1%	-	-	1%	1%	-	2%	1%	1%	3%	2%	-	0%	1%	0%	2%	2%

Résultats détaillés

	Total	Sexe		Âge					Catégorie socio-professionnelle de l'interviewé(e)			Niveau de diplôme				Revenus nets mensuels du foyer				Région d'habitation		Situation familiale								
		Un homme	Une femme	18-24 ans	25-34 ans	35-49 ans	50-64 ans	65 ans et plus	CSP+	CSP-	Inactifs	Inférieur au Bac	Bac	Bac + 2	Supérieur à Bac + 2	Moins de 1 200 euros	1 200 à moins de 2 300 euros	2 300 à moins de 3 500 euros	3 500 à 5 000 euros	Plus de 5 000 euros	Région parisienne	Province	ST Seul(e)	Seul(e) sans enfant	Seul(e) avec enfant(s)	ST En couple	En couple sans enfant	En couple avec enfant(s)	ST Sans enfant	ST Avec enfant(s)
Fixer aux partis politiques des quotas de personnes issues du secteur privé (entreprises, etc.) parmi les candidats pour les élections cantonales, municipales, régionales, législatives et européennes.																														
ST Favorable	65%	64%	66%	49%	58%	68%	70%	70%	60%	68%	66%	71%	70%	64%	58%	61%	66%	70%	67%	62%	57%	67%	58%	56%	72%	69%	68%	70%	62%	70%
Tout à fait favorable	20%	25%	16%	15%	12%	18%	22%	29%	21%	15%	23%	24%	20%	20%	17%	18%	18%	23%	23%	23%	16%	21%	13%	13%	16%	24%	25%	21%	20%	20%
Plutôt favorable	45%	40%	50%	34%	46%	50%	48%	41%	39%	53%	43%	47%	51%	44%	40%	43%	47%	47%	45%	39%	41%	46%	45%	43%	56%	45%	42%	49%	43%	50%
ST Opposé	30%	33%	28%	41%	33%	28%	28%	29%	37%	26%	29%	22%	27%	29%	40%	32%	31%	26%	32%	37%	38%	29%	35%	36%	27%	28%	29%	27%	32%	27%
Plutôt opposé	20%	21%	19%	21%	25%	20%	17%	19%	24%	19%	18%	15%	17%	20%	26%	18%	18%	20%	21%	27%	30%	18%	21%	22%	16%	20%	20%	20%	21%	19%
Tout à fait opposé	10%	12%	9%	20%	8%	8%	10%	10%	12%	7%	11%	7%	10%	9%	14%	14%	12%	7%	11%	10%	8%	11%	14%	14%	11%	9%	10%	7%	12%	8%
Ne se prononce pas	5%	2%	6%	10%	9%	4%	3%	1%	3%	6%	5%	7%	3%	7%	2%	7%	4%	3%	1%	1%	5%	4%	7%	8%	1%	3%	3%	3%	5%	3%
Fixer aux partis politiques des quotas de personnes issues de la diversité parmi les candidats pour les élections cantonales, municipales, régionales, législatives, européennes.																														
ST Favorable	45%	39%	52%	43%	50%	48%	44%	41%	35%	54%	46%	48%	51%	49%	38%	56%	51%	47%	34%	39%	45%	46%	46%	45%	53%	45%	44%	47%	44%	48%
Tout à fait favorable	10%	9%	12%	5%	7%	13%	11%	11%	9%	10%	11%	14%	10%	9%	8%	17%	14%	8%	6%	8%	9%	10%	9%	9%	14%	11%	10%	11%	10%	12%
Plutôt favorable	35%	30%	40%	38%	43%	36%	34%	30%	26%	43%	35%	34%	41%	40%	30%	39%	37%	39%	27%	30%	36%	35%	37%	36%	39%	35%	34%	36%	35%	36%
ST Opposé	50%	59%	42%	47%	41%	48%	53%	58%	62%	41%	49%	45%	46%	45%	60%	36%	45%	50%	65%	60%	50%	50%	47%	47%	46%	52%	53%	50%	50%	49%
Plutôt opposé	27%	30%	25%	23%	24%	28%	28%	30%	33%	24%	26%	24%	27%	23%	33%	21%	28%	27%	35%	24%	27%	27%	28%	29%	24%	27%	26%	28%	27%	27%
Tout à fait opposé	23%	28%	17%	24%	17%	20%	24%	28%	29%	17%	23%	21%	19%	22%	27%	15%	18%	23%	31%	36%	23%	23%	19%	18%	23%	25%	27%	21%	23%	22%
Ne se prononce pas	5%	3%	6%	10%	9%	4%	3%	1%	3%	6%	5%	7%	3%	7%	2%	8%	4%	3%	1%	1%	5%	4%	7%	8%	1%	3%	3%	3%	5%	3%
Permettre aux étrangers vivant en situation régulière en France de voter aux élections nationales (présidentielle, législatives)																														
ST Favorable	28%	25%	31%	43%	35%	30%	23%	19%	27%	29%	28%	24%	29%	28%	31%	44%	30%	24%	27%	23%	28%	28%	32%	33%	27%	26%	24%	28%	28%	28%
Tout à fait favorable	9%	8%	9%	14%	10%	9%	6%	7%	10%	6%	9%	7%	6%	6%	13%	18%	8%	8%	10%	9%	10%	8%	11%	11%	10%	7%	8%	7%	9%	7%
Plutôt favorable	19%	16%	23%	28%	25%	22%	17%	12%	17%	23%	19%	17%	23%	22%	18%	26%	23%	16%	17%	14%	18%	20%	21%	22%	16%	19%	17%	22%	19%	21%
ST Opposé	67%	73%	62%	48%	55%	66%	74%	80%	70%	65%	67%	69%	68%	65%	67%	48%	66%	72%	72%	76%	67%	67%	61%	59%	73%	70%	72%	68%	66%	69%
Plutôt opposé	24%	23%	24%	18%	22%	25%	26%	23%	24%	25%	22%	19%	26%	25%	24%	21%	25%	25%	23%	23%	26%	23%	24%	25%	21%	23%	24%	22%	24%	22%
Tout à fait opposé	43%	49%	38%	30%	33%	40%	48%	57%	46%	39%	45%	49%	42%	39%	43%	27%	41%	47%	49%	53%	41%	44%	37%	34%	52%	47%	48%	46%	42%	47%
Ne se prononce pas	5%	3%	7%	10%	10%	4%	3%	1%	3%	6%	5%	8%	3%	2%	8%	4%	4%	1%	1%	5%	5%	7%	8%	1%	3%	3%	4%	5%	3%	

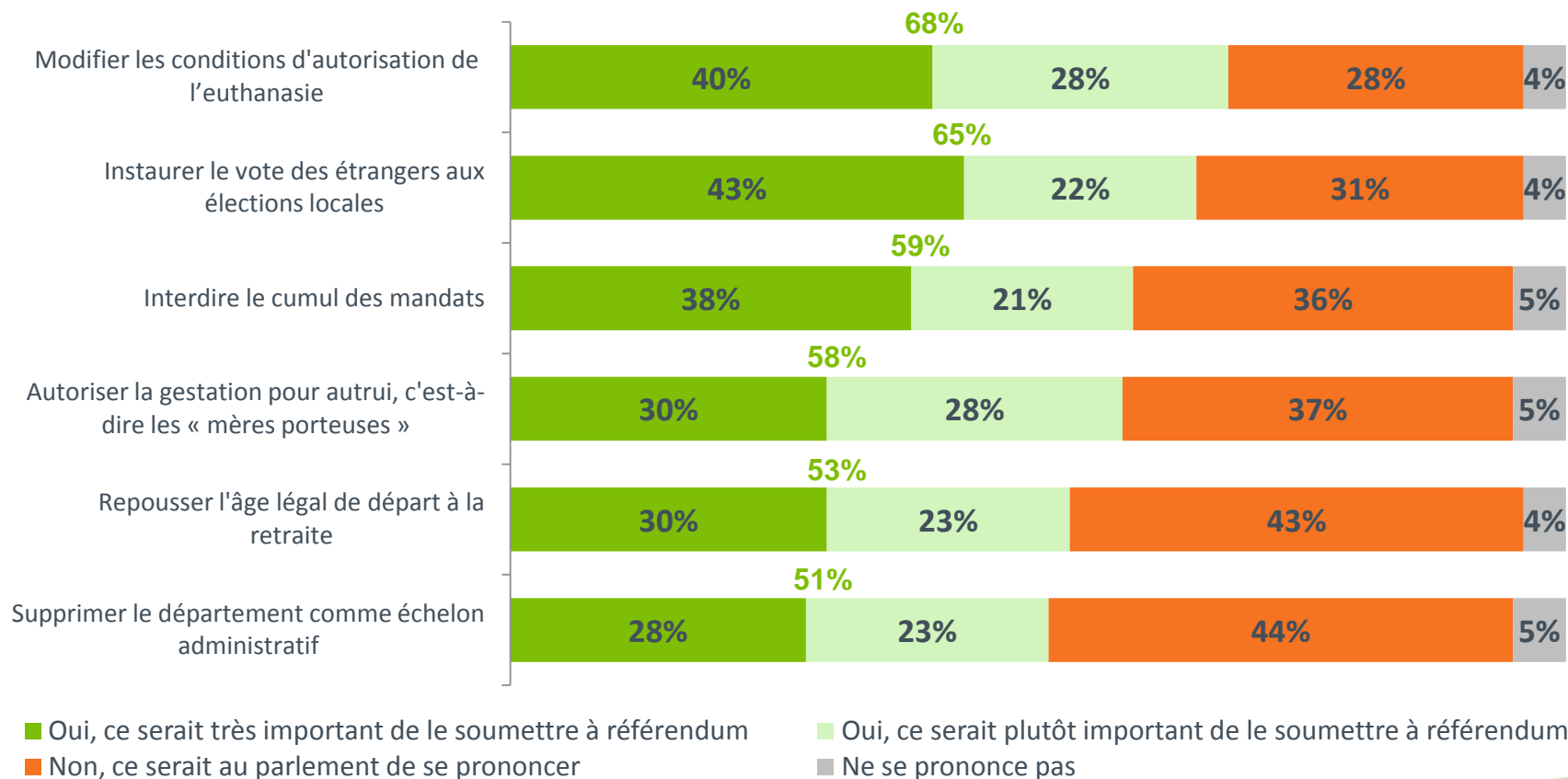
Résultats détaillés

	Total	Proximité politique											Vote au premier tour de l'élection présidentielle de 2012						Confiance dans les responsables politiques		
		ST Extrême-Gauche et Gauche	ST Gauche	Le Front de Gauche	Le Parti Socialiste	Europe Ecologie Les Verts	Le MoDem	ST Extrême-Droite et Droite	ST Droite	L'Union des Démocrates Indépendants (UDI)	L'UMP	Le Front National	Sans préférence partisane	Jean-Luc Mélenchon	François Hollande	Eva Joly (*)	François Bayrou	Nicolas Sarkozy	Marine Le Pen	ST Confiance	ST Pas confiance
Fixer aux partis politiques des quotas de personnes issues du secteur privé (entreprises, etc.) parmi les candidats pour les élections cantonales, municipales, régionales, législatives et européennes.																					
ST Favorable	65%	63%	64%	50%	73%	49%	59%	72%	70%	77%	68%	82%	70%	57%	66%	46%	66%	70%	82%	61%	69%
Tout à fait favorable	20%	19%	18%	16%	22%	8%	28%	27%	26%	37%	24%	30%	18%	17%	22%	5%	19%	26%	30%	17%	22%
Plutôt favorable	45%	44%	45%	34%	51%	41%	31%	45%	43%	40%	44%	52%	52%	41%	45%	41%	47%	44%	52%	44%	47%
ST Opposé	30%	36%	35%	45%	26%	51%	41%	27%	29%	23%	30%	17%	29%	40%	32%	54%	33%	29%	17%	37%	29%
Plutôt opposé	20%	22%	23%	31%	14%	43%	36%	18%	19%	21%	19%	11%	19%	25%	21%	42%	26%	20%	8%	26%	19%
Tout à fait opposé	10%	14%	12%	14%	12%	8%	5%	9%	10%	2%	11%	6%	11%	15%	11%	12%	8%	10%	9%	11%	11%
Ne se prononce pas	5%	2%	2%	5%	1%	-	-	1%	1%	-	2%	1%	1%	3%	2%	-	0%	1%	0%	2%	2%
Fixer aux partis politiques des quotas de personnes issues de la diversité parmi les candidats pour les élections cantonales, municipales, régionales, législatives, européennes.																					
ST Favorable	45%	62%	64%	57%	67%	59%	51%	30%	29%	36%	26%	36%	45%	59%	61%	65%	43%	29%	33%	61%	42%
Tout à fait favorable	10%	15%	15%	17%	16%	7%	10%	7%	7%	11%	5%	8%	10%	15%	17%	7%	8%	6%	8%	14%	9%
Plutôt favorable	35%	47%	49%	40%	51%	51%	41%	23%	22%	25%	21%	28%	35%	44%	44%	57%	36%	23%	25%	47%	33%
ST Opposé	50%	36%	35%	38%	32%	41%	49%	68%	70%	64%	72%	63%	54%	38%	37%	35%	56%	71%	67%	37%	56%
Plutôt opposé	27%	27%	27%	30%	24%	33%	34%	28%	31%	37%	32%	16%	29%	29%	27%	25%	36%	33%	25%	24%	29%
Tout à fait opposé	23%	9%	8%	8%	8%	8%	16%	40%	38%	27%	40%	47%	25%	9%	11%	10%	20%	38%	41%	13%	26%
Ne se prononce pas	5%	2%	2%	5%	1%	-	-	1%	1%	-	2%	1%	1%	3%	2%	-	1%	1%	0%	2%	2%
Permettre aux étrangers vivant en situation régulière en France de voter aux élections nationales (présidentielle, législatives)																					
ST Favorable	28%	55%	56%	56%	54%	60%	30%	9%	9%	11%	8%	7%	25%	54%	53%	61%	21%	8%	6%	50%	22%
Tout à fait favorable	9%	22%	21%	29%	19%	22%	5%	1%	1%	5%	1%	1%	5%	22%	20%	15%	3%	1%	0%	16%	6%
Plutôt favorable	19%	33%	34%	27%	35%	38%	25%	8%	8%	6%	8%	6%	20%	32%	32%	46%	18%	7%	6%	34%	16%
ST Opposé	67%	43%	43%	39%	44%	40%	70%	90%	89%	88%	90%	93%	74%	43%	45%	39%	78%	91%	93%	48%	76%
Plutôt opposé	24%	27%	26%	23%	28%	26%	25%	18%	20%	30%	18%	9%	24%	29%	24%	21%	32%	23%	10%	25%	24%
Tout à fait opposé	43%	16%	16%	16%	17%	14%	45%	72%	69%	58%	72%	84%	50%	14%	21%	17%	46%	68%	83%	22%	52%
Ne se prononce pas	5%	2%	2%	5%	1%	-	-	1%	1%	1%	2%	1%	1%	3%	2%	-	1%	1%	0%	2%	2%

Sur l'euthanasie, le vote des étrangers aux élections locales, le cumul des mandats ou encore la gestation pour autrui, une nette majorité de Français estime que la voie parlementaire ne suffirait pas et qu'il faudrait un référendum

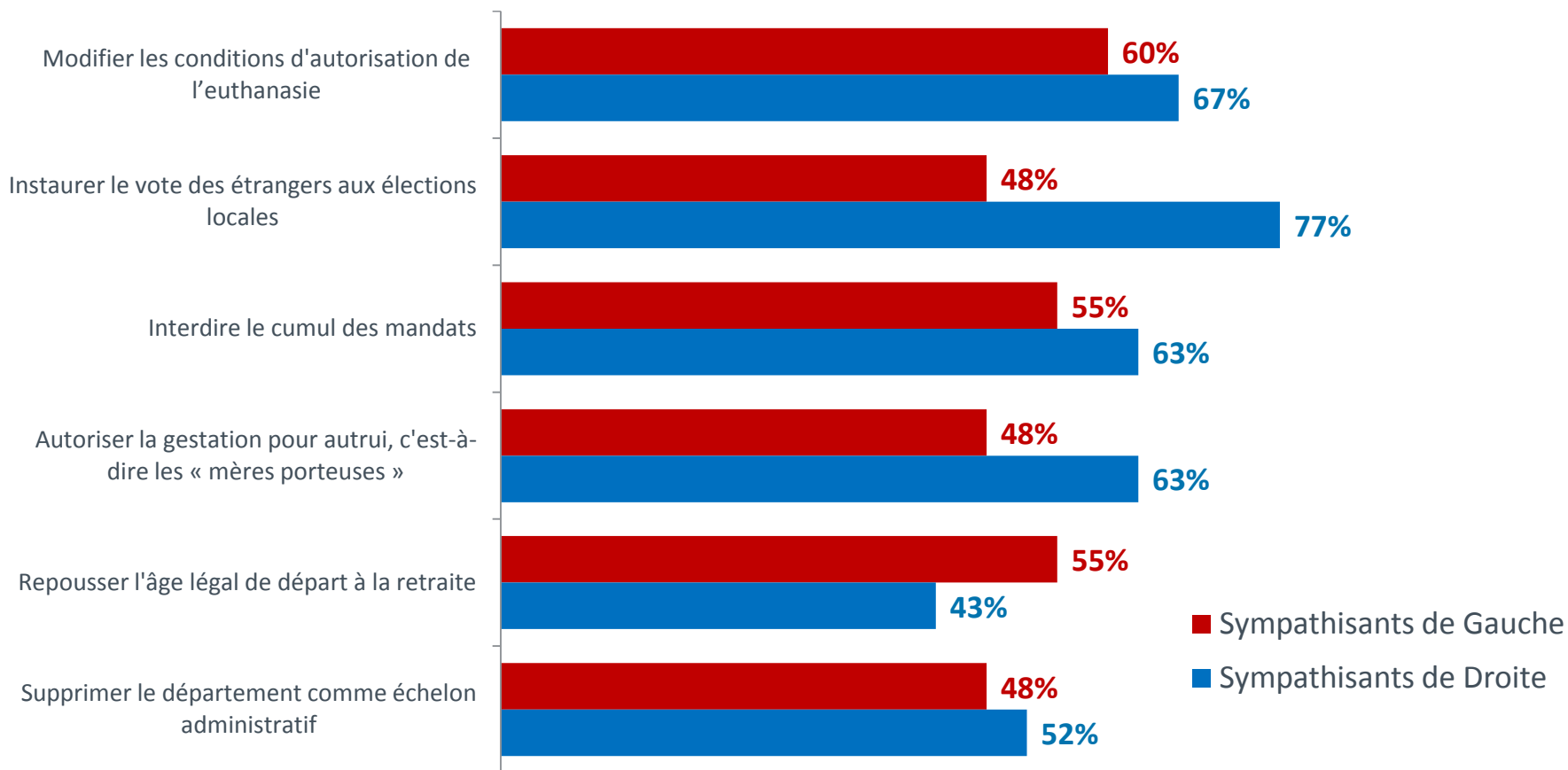
Pour chacun des sujets suivants, si le gouvernement voulait le faire évoluer, devrait-il selon-vous le soumettre à référendum ?

- À tous -



Les sympathisants de Droite sont plus nombreux que les sympathisants de Gauche à privilégier la solution référendaire sur chacun des dossiers évoqués, sans doute par défiance à l'égard de l'actuelle majorité parlementaire

Pour chacun des sujets suivants, si le gouvernement voulait le faire évoluer, devrait-il selon-vous le soumettre à référendum ? – En % de réponses **Oui**



Résultats détaillés

	Total	Sexe		Âge					Catégorie socio-professionnelle de l'interviewé(e)			Niveau de diplôme				Revenus nets mensuels du foyer					Région d'habitation		Situation familiale							
		Un homme	Une femme	18-24 ans	25-34 ans	35-49 ans	50-64 ans	65 ans et plus	CSP+	CSP-	Inactifs	Inférieur au Bac	Bac	Bac +2	Supérieur à Bac +2	Moins de 1 200 euros	1 200 à moins de 2 300 euros	2 300 à moins de 3 500 euros	3 500 à 5 000 euros	Plus de 5 000 euros	Région parisienne	Province	ST Seul(e)	Seul(e) sans enfant	Seul(e) avec enfant(s)	ST En couple	En couple sans enfant	En couple avec enfant(s)	ST Sans enfant	ST Avec enfant(s)
Modifier les conditions d'autorisation de l'euthanasie																														
ST Oui, il faudrait le soumettre à référendum	68%	65%	71%	60%	70%	70%	65%	70%	60%	73%	69%	74%	72%	72%	58%	75%	73%	68%	64%	49%	61%	69%	65%	63%	74%	69%	68%	71%	66%	72%
Oui, ce serait très important de le soumettre à référendum	40%	34%	45%	20%	40%	44%	42%	42%	33%	47%	38%	45%	42%	41%	33%	45%	44%	42%	36%	28%	34%	41%	35%	33%	48%	42%	40%	44%	37%	45%
Oui, ce serait plutôt important de le soumettre à référendum	28%	31%	25%	40%	31%	27%	24%	27%	27%	26%	31%	29%	29%	31%	25%	30%	29%	27%	28%	21%	27%	28%	29%	30%	26%	28%	28%	27%	29%	27%
Non, ce serait au parlement de se prononcer	28%	33%	23%	30%	21%	26%	32%	30%	37%	21%	27%	20%	26%	21%	40%	18%	24%	29%	35%	50%	34%	26%	28%	29%	25%	27%	29%	25%	29%	25%
Ne se prononce pas	4%	2%	6%	10%	9%	4%	3%	1%	3%	5%	4%	7%	3%	6%	2%	8%	4%	3%	1%	1%	5%	4%	7%	8%	1%	3%	3%	3%	5%	3%
Instaurer le vote des étrangers aux élections locales																														
ST Oui, il faudrait le soumettre à référendum	65%	67%	63%	53%	60%	65%	70%	70%	69%	65%	63%	66%	66%	63%	66%	60%	68%	65%	67%	67%	64%	66%	58%	55%	74%	69%	69%	68%	63%	69%
Oui, ce serait très important de le soumettre à référendum	43%	45%	40%	28%	35%	41%	49%	51%	46%	41%	42%	47%	44%	35%	43%	38%	43%	42%	46%	48%	41%	43%	36%	33%	54%	46%	47%	45%	41%	46%
Oui, ce serait plutôt important de le soumettre à référendum	22%	22%	23%	24%	26%	24%	21%	18%	23%	25%	20%	18%	22%	27%	22%	22%	25%	23%	21%	18%	23%	22%	22%	22%	20%	23%	22%	24%	22%	23%
Non, ce serait au parlement de se prononcer	31%	31%	30%	37%	31%	31%	27%	30%	28%	29%	33%	27%	31%	31%	32%	32%	28%	32%	32%	32%	31%	30%	35%	37%	25%	28%	28%	28%	32%	28%
Ne se prononce pas	4%	2%	6%	10%	9%	4%	3%	1%	3%	5%	5%	7%	3%	6%	2%	8%	4%	3%	1%	1%	6%	4%	7%	8%	1%	3%	3%	4%	5%	3%
Interdire le cumul des mandats																														
ST Oui, il faudrait le soumettre à référendum	59%	60%	59%	41%	48%	66%	61%	68%	57%	64%	58%	66%	62%	57%	55%	59%	60%	64%	61%	50%	53%	61%	54%	52%	64%	62%	64%	60%	59%	61%
Oui, ce serait très important de le soumettre à référendum	38%	40%	36%	13%	23%	42%	43%	51%	37%	39%	38%	46%	40%	36%	33%	35%	37%	41%	41%	33%	31%	40%	32%	31%	39%	41%	43%	39%	37%	39%
Oui, ce serait plutôt important de le soumettre à référendum	21%	20%	23%	28%	25%	23%	18%	17%	20%	25%	20%	20%	22%	22%	22%	24%	23%	22%	20%	18%	22%	21%	22%	21%	25%	21%	21%	21%	21%	22%
Non, ce serait au parlement de se prononcer	36%	37%	35%	48%	43%	30%	36%	31%	40%	31%	37%	27%	35%	35%	43%	31%	36%	33%	37%	48%	42%	34%	39%	40%	35%	34%	33%	36%	36%	36%
Ne se prononce pas	5%	3%	6%	12%	9%	4%	3%	1%	3%	5%	5%	7%	3%	7%	2%	10%	4%	3%	1%	1%	5%	4%	7%	8%	1%	3%	3%	4%	5%	3%

Résultats détaillés

	Total	Proximité politique											Vote au premier tour de l'élection présidentielle de 2012					Confiance dans les responsables politiques			
		ST Extrême-Gauche et Gauche	ST Gauche	Le Front de Gauche	Le Parti Socialiste	Europe Ecologie Les Verts	Le MoDem	ST Extrême-Droite et Droite	ST Droite	L'Union des Démocrates Indépendants (UDI)	L'UMP	Le Front National	Sans préférence partisane	Jean-Luc Mélenchon	François Hollande	Eva Joly (*)	François Bayrou	Nicolas Sarkozy	Marine Le Pen	ST Confiance	ST Pas confiance
Modifier les conditions d'autorisation de l'euthanasie																					
ST Oui, il faudrait le soumettre à référendum	68%	60%	60%	64%	60%	59%	68%	71%	67%	72%	66%	85%	78%	70%	57%	53%	67%	72%	81%	60%	73%
Oui, ce serait très important de le soumettre à référendum	40%	33%	34%	36%	34%	31%	37%	44%	40%	39%	40%	59%	47%	38%	32%	27%	37%	44%	53%	29%	45%
Oui, ce serait plutôt important de le soumettre à référendum	28%	27%	26%	27%	26%	29%	31%	27%	27%	34%	26%	26%	31%	32%	25%	26%	30%	28%	28%	30%	29%
Non, ce serait au parlement de se prononcer	28%	39%	38%	31%	39%	41%	32%	28%	31%	28%	32%	14%	22%	27%	42%	47%	33%	27%	18%	38%	25%
Ne se prononce pas	4%	2%	2%	5%	1%	-	-	1%	1%	-	2%	1%	1%	3%	2%	-	0%	1%	1%	2%	2%
Instaurer le vote des étrangers aux élections locales																					
ST Oui, il faudrait le soumettre à référendum	65%	48%	48%	50%	47%	55%	68%	79%	77%	76%	78%	88%	74%	57%	49%	54%	71%	79%	84%	54%	71%
Oui, ce serait très important de le soumettre à référendum	43%	21%	21%	27%	21%	18%	42%	63%	58%	52%	60%	78%	50%	28%	25%	16%	44%	62%	70%	27%	50%
Oui, ce serait plutôt important de le soumettre à référendum	22%	27%	27%	23%	26%	37%	26%	17%	19%	24%	18%	10%	24%	29%	23%	38%	27%	17%	14%	26%	22%
Non, ce serait au parlement de se prononcer	31%	50%	50%	45%	52%	45%	32%	19%	22%	23%	20%	11%	25%	41%	50%	46%	28%	20%	16%	44%	27%
Ne se prononce pas	4%	2%	2%	5%	1%	-	-	1%	1%	1%	2%	1%	1%	3%	2%	-	1%	1%	1%	2%	2%
Interdire le cumul des mandats																					
ST Oui, il faudrait le soumettre à référendum	59%	55%	55%	52%	58%	48%	55%	66%	63%	57%	63%	74%	63%	60%	56%	45%	60%	63%	75%	51%	64%
Oui, ce serait très important de le soumettre à référendum	38%	31%	31%	32%	35%	18%	38%	44%	40%	34%	41%	60%	43%	36%	35%	20%	36%	40%	59%	28%	43%
Oui, ce serait plutôt important de le soumettre à référendum	21%	24%	24%	20%	23%	30%	17%	21%	23%	24%	22%	14%	20%	23%	21%	25%	23%	23%	16%	23%	21%
Non, ce serait au parlement de se prononcer	36%	43%	43%	43%	41%	52%	45%	33%	35%	40%	35%	26%	36%	38%	42%	55%	39%	36%	24%	47%	34%
Ne se prononce pas	5%	2%	2%	5%	1%	-	-	2%	2%	2%	2%	1%	1%	3%	3%	-	1%	1%	1%	2%	2%

Résultats détaillés

	Total	Sexe		Âge					Catégorie socio-professionnelle de l'intervisé(e)			Niveau de diplôme				Revenus nets mensuels du foyer				Région d'habitation		Situation familiale									
		Un homme	Une femme	18-24 ans	25-34 ans	35-49 ans	50-64 ans	65 ans et plus	CSP+	CSP-	Inactifs	Inférieur au Bac	Bac	Bac +2	Supérieur à Bac +2	Moins de 1 200 euros	1 200 à moins de 2 300 euros	2 300 à moins de 3 500 euros	3 500 à 5 000 euros	Plus de 5 000 euros	Région parisienne	Province	ST Seul(e)	Seul(e) sans enfant	Seul(e) avec enfant(s)	ST En couple	En couple sans enfant	En couple avec enfant(s)	ST Sans enfant	ST Avec enfant(s)	
Autoriser la gestation pour autrui, c'est-à-dire les « mères porteuses »																															
ST Oui, il faudrait le soumettre à référendum	58%	54%	63%	55%	63%	62%	55%	58%	56%	62%	58%	59%	59%	61%	57%	58%	61%	60%	54%	55%	57%	59%	59%	58%	57%	67%	59%	57%	62%	57%	62%
Oui, ce serait très important de le soumettre à référendum	30%	30%	31%	16%	28%	32%	30%	38%	30%	31%	30%	34%	31%	26%	31%	28%	29%	32%	34%	30%	27%	31%	26%	25%	37%	33%	33%	32%	29%	33%	
Oui, ce serait plutôt important de le soumettre à référendum	28%	24%	32%	40%	35%	30%	25%	20%	26%	31%	28%	25%	28%	35%	26%	30%	32%	28%	20%	25%	30%	28%	32%	32%	30%	26%	24%	30%	27%	30%	
Non, ce serait au parlement de se prononcer	37%	43%	31%	35%	28%	34%	42%	42%	41%	32%	37%	34%	38%	33%	41%	34%	35%	37%	45%	44%	38%	37%	35%	36%	32%	38%	40%	35%	38%	34%	
Ne se prononce pas	5%	2%	7%	10%	9%	4%	3%	1%	3%	6%	5%	7%	3%	6%	2%	8%	4%	3%	1%	1%	5%	4%	7%	8%	1%	3%	3%	4%	5%	3%	
Repousser l'âge légal de départ à la retraite																															
ST Oui, il faudrait le soumettre à référendum	53%	48%	58%	48%	59%	61%	49%	46%	49%	68%	44%	62%	61%	50%	43%	62%	59%	55%	47%	28%	41%	56%	51%	46%	76%	54%	52%	57%	49%	60%	
Oui, ce serait très important de le soumettre à référendum	30%	26%	33%	21%	30%	37%	30%	25%	30%	39%	23%	39%	35%	29%	20%	36%	33%	32%	26%	15%	22%	32%	30%	26%	49%	30%	27%	34%	27%	36%	
Oui, ce serait plutôt important de le soumettre à référendum	23%	21%	25%	28%	29%	23%	19%	21%	19%	28%	21%	23%	27%	21%	22%	26%	26%	23%	22%	13%	18%	24%	21%	20%	27%	24%	25%	23%	23%	24%	
Non, ce serait au parlement de se prononcer	43%	50%	36%	42%	33%	35%	48%	53%	48%	27%	51%	31%	36%	44%	55%	30%	37%	42%	51%	71%	54%	40%	43%	46%	23%	43%	45%	40%	45%	37%	
Ne se prononce pas	4%	2%	6%	10%	8%	4%	3%	1%	3%	5%	5%	7%	3%	7%	2%	8%	4%	3%	1%	1%	5%	4%	7%	8%	1%	3%	3%	3%	5%	3%	
Supprimer le département comme échelon administratif																															
ST Oui, il faudrait le soumettre à référendum	51%	54%	48%	47%	49%	50%	51%	55%	51%	52%	50%	56%	54%	48%	46%	55%	53%	50%	51%	44%	47%	52%	47%	45%	60%	53%	55%	49%	51%	51%	
Oui, ce serait très important de le soumettre à référendum	28%	32%	24%	22%	25%	23%	29%	36%	30%	26%	27%	34%	25%	24%	27%	27%	27%	29%	29%	24%	26%	28%	24%	23%	28%	30%	32%	26%	28%	26%	
Oui, ce serait plutôt important de le soumettre à référendum	23%	22%	24%	25%	23%	26%	22%	19%	21%	26%	23%	23%	29%	25%	19%	28%	26%	22%	22%	20%	21%	24%	23%	22%	31%	23%	23%	23%	22%	25%	
Non, ce serait au parlement de se prononcer	44%	44%	45%	43%	42%	46%	46%	43%	46%	43%	45%	36%	44%	45%	51%	36%	43%	47%	48%	55%	47%	44%	45%	46%	39%	44%	42%	47%	44%	46%	
Ne se prononce pas	5%	2%	7%	10%	9%	4%	3%	1%	3%	5%	5%	7%	3%	6%	2%	9%	4%	3%	1%	1%	6%	4%	7%	8%	1%	3%	3%	3%	5%	3%	

Résultats détaillés

	Total	Proximité politique												Vote au premier tour de l'élection présidentielle de 2012					Confiance dans les responsables politiques		
		ST Extrême-Gauche et Gauche	ST Gauche	Le Front de Gauche	Le Parti Socialiste	Europe Ecologie Les Verts	Le MoDem	ST Extrême-Droite et Droite	ST Droite	L'Union des Démocrates Indépendants (UDI)	L'UMP	Le Front National	Sans préférence partisane	Jean-Luc Mélenchon	François Hollande	Eva Joly (*)	François Bayrou	Nicolas Sarkozy	Marine Le Pen	ST Confiance	ST Pas confiance
Autoriser la gestation pour autrui, c'est-à-dire les « mères porteuses »																					
ST Oui, il faudrait le soumettre à référendum	58%	49%	48%	45%	49%	53%	63%	65%	63%	63%	64%	75%	67%	51%	44%	56%	63%	67%	72%	50%	64%
Oui, ce serait très important de le soumettre à référendum	30%	14%	14%	11%	17%	8%	39%	44%	44%	40%	45%	43%	34%	13%	18%	8%	34%	44%	39%	21%	35%
Oui, ce serait plutôt important de le soumettre à référendum	28%	34%	34%	34%	31%	45%	24%	22%	19%	23%	19%	32%	33%	38%	26%	47%	29%	23%	33%	29%	29%
Non, ce serait au parlement de se prononcer	37%	50%	50%	50%	50%	47%	37%	33%	36%	36%	34%	25%	32%	46%	55%	44%	36%	32%	27%	48%	34%
Ne se prononce pas	5%	2%	2%	5%	1%	-	-	1%	2%	1%	2%	1%	1%	3%	2%	-	1%	1%	1%	2%	2%
Repousser l'âge légal de départ à la retraite																					
ST Oui, il faudrait le soumettre à référendum	53%	56%	55%	60%	55%	53%	43%	49%	43%	32%	45%	69%	59%	64%	52%	47%	48%	44%	72%	48%	57%
Oui, ce serait très important de le soumettre à référendum	30%	32%	30%	40%	32%	16%	24%	29%	25%	16%	27%	41%	35%	39%	31%	16%	25%	23%	47%	25%	33%
Oui, ce serait plutôt important de le soumettre à référendum	23%	24%	25%	20%	24%	36%	19%	20%	18%	15%	18%	28%	24%	25%	21%	30%	23%	21%	25%	23%	24%
Non, ce serait au parlement de se prononcer	43%	42%	43%	35%	43%	47%	57%	50%	56%	68%	53%	30%	40%	32%	46%	53%	51%	55%	27%	50%	42%
Ne se prononce pas	4%	2%	2%	5%	2%	-	-	1%	1%	-	2%	1%	1%	3%	2%	-	0%	1%	1%	2%	2%
Supprimer le département comme échelon administratif																					
ST Oui, il faudrait le soumettre à référendum	51%	49%	48%	53%	50%	41%	43%	54%	52%	52%	53%	61%	55%	53%	46%	48%	48%	53%	62%	46%	54%
Oui, ce serait très important de le soumettre à référendum	28%	23%	23%	22%	25%	19%	29%	34%	33%	30%	33%	38%	30%	22%	25%	29%	23%	33%	38%	22%	30%
Oui, ce serait plutôt important de le soumettre à référendum	23%	26%	26%	31%	25%	22%	14%	20%	20%	22%	20%	23%	25%	31%	21%	19%	25%	21%	24%	24%	24%
Non, ce serait au parlement de se prononcer	44%	50%	50%	42%	49%	59%	57%	44%	46%	48%	45%	38%	43%	44%	52%	52%	52%	46%	38%	51%	44%
Ne se prononce pas	5%	2%	2%	5%	1%	-	-	1%	2%	-	2%	1%	1%	3%	2%	-	0%	1%	1%	3%	2%