



Les Français, les élections municipales et l'étiquette politique du maire

Rapport rédigé par :

Jean-Daniel Lévy, Directeur du Département Politique – Opinion

Marion Desreumaux, Chef de groupe au Département Politique – Opinion

Gaspard Lancrey-Javal, Chargé d'études senior au Département Politique – Opinion

Sommaire

Méthodologie de l'enquête	P.3
Le regard des Français sur les prochaines élections municipales	P.4
L'importance attribuée à l'étiquette politique du maire dans différents domaines	P.12

Méthodologie d'enquête



Enquête réalisée en ligne du 04 au 06 mars 2014



Echantillon de 1 000 personnes représentatif de la population française âgée d'au moins 18 ans.



Méthode des quotas et redressement appliquée aux variables suivantes : sexe, âge, catégorie socioprofessionnelle et région de l'interviewé(e).

Aide à la lecture des résultats détaillés :



- Les chiffres présentés sont exprimés en pourcentage
- Les comparatifs pour l'élection présidentielle de 2012 sont issus d'une enquête Harris Interactive pour LCP et VSD, réalisée en ligne du 12 avril au soir au 16 avril 2012. Echantillon de 991 individus inscrits sur les listes électorales issus d'un échantillon représentatif de la population française âgée de 18 ans et plus, à partir de l'access panel Harris Interactive. Méthode des quotas et redressement appliquée aux variables suivantes : sexe, âge, catégorie socioprofessionnelle, région de l'interviewé(e) et, pour les intentions de vote, vote au 1er tour de l'élection présidentielle de 2007.



Le regard des Français sur les prochaines élections municipales

74% des Français se déclarent « beaucoup » ou « assez » intéressés par le scrutin municipal, soit sensiblement la même proportion que pour la dernière élection présidentielle

Les prochaines élections municipales auront lieu les 23 et 30 mars prochains. Personnellement, vous intéressez-vous beaucoup, assez, peu ou pas du tout aux élections municipales dans votre commune ?

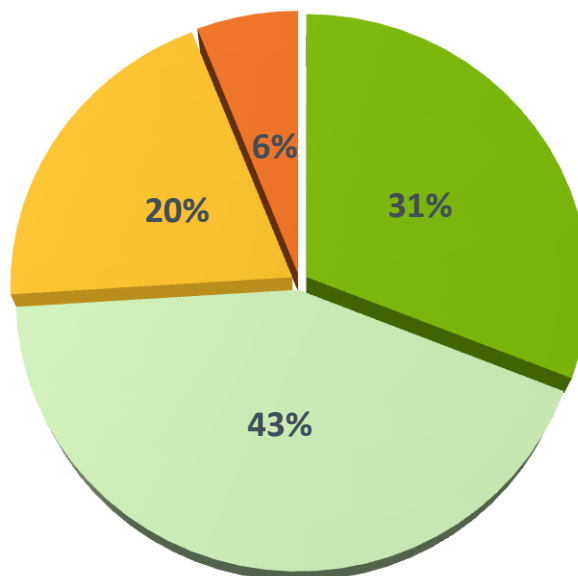
- Aux inscrits sur les listes électorales dans les communes d'au moins 1 000 habitants, en % -

Beaucoup / Assez : 74%

Comparatif Présidentielle 2012 : 74%

Peu / Pas du tout : 26%

Comparatif Présidentielle 2012 : 26%



■ Beaucoup

■ Assez

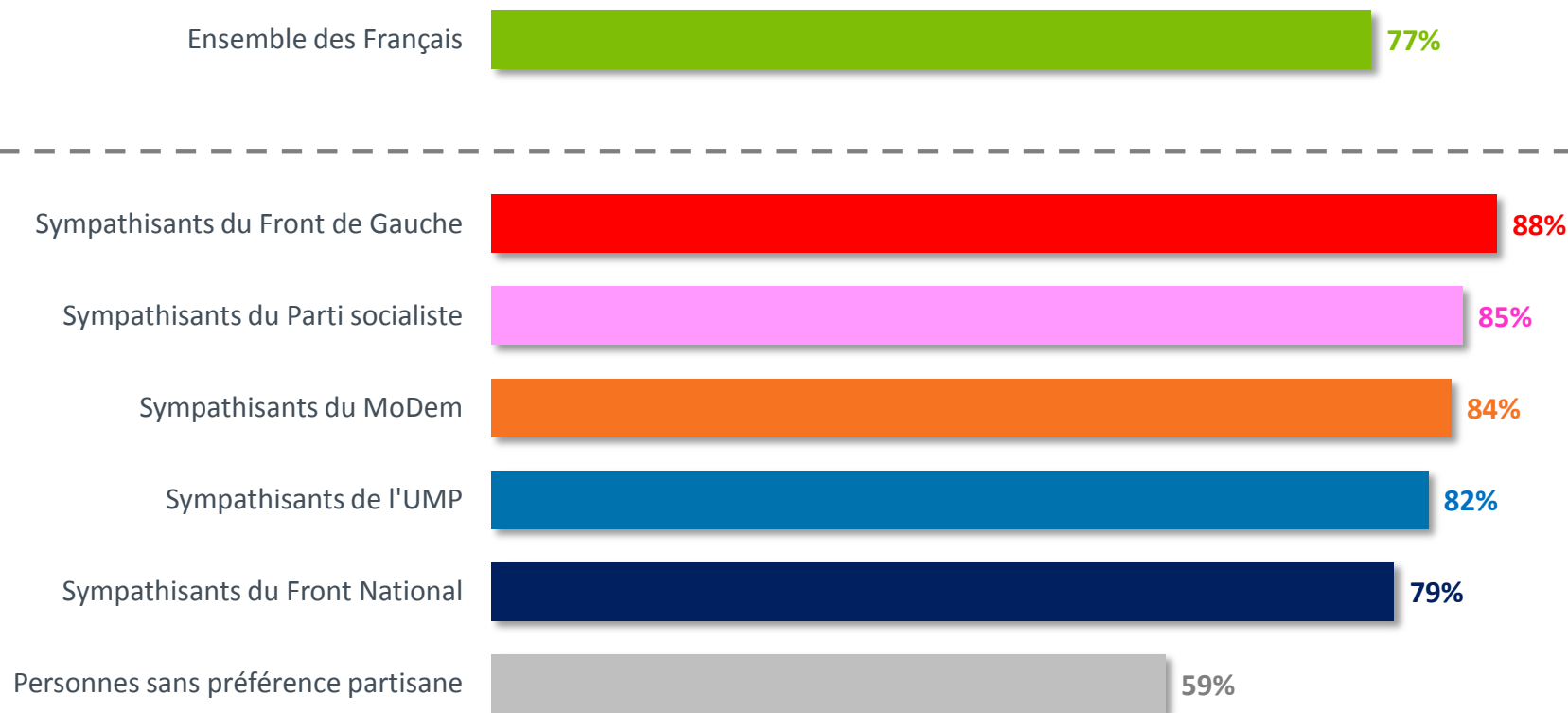
■ Peu

■ Pas du tout

77% des Français se déclarent tout à fait certains d'aller voter, cette certitude étant légèrement plus prononcée parmi les sympathisants de Gauche

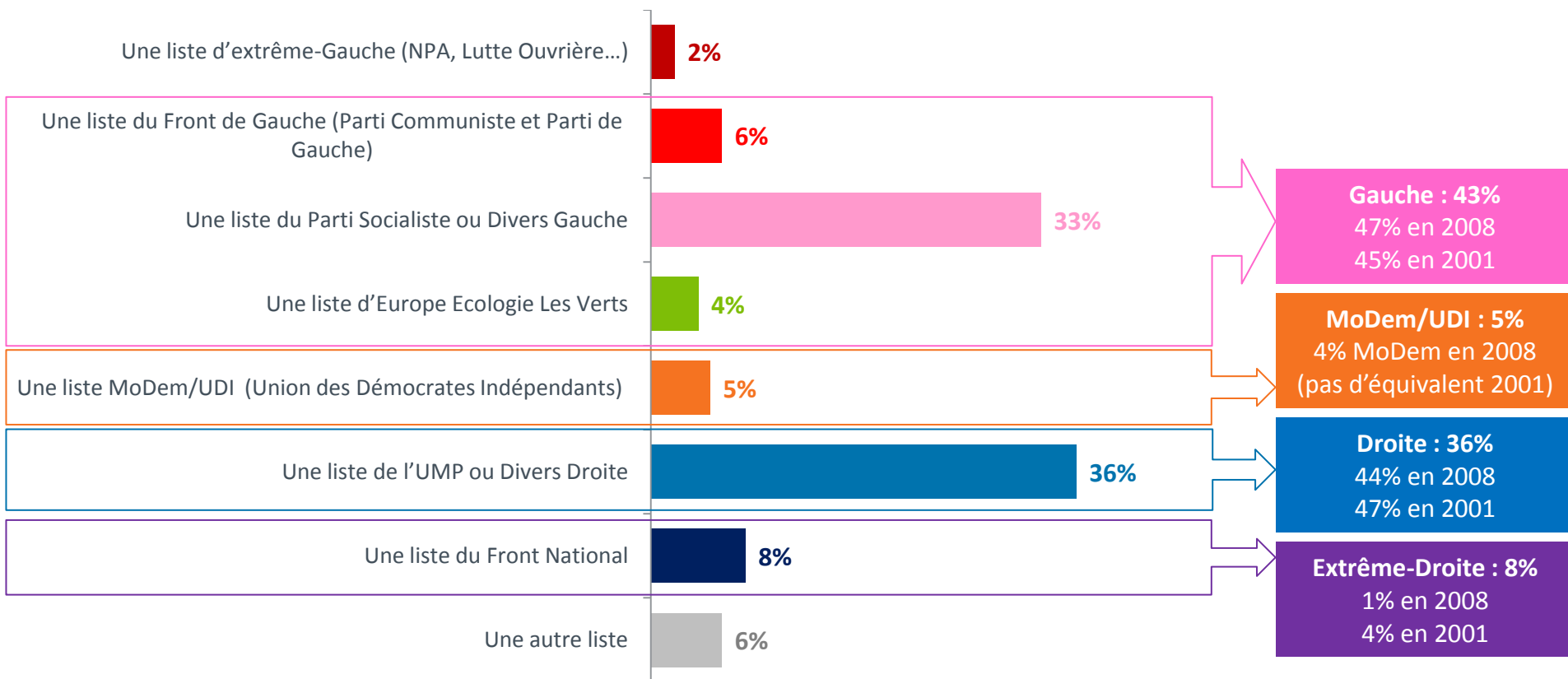
Si le premier tour des élections municipales avait lieu dimanche prochain, seriez-vous tout à fait certain, plutôt certain, plutôt pas certain ou pas du tout certain d'aller voter ?

- Aux inscrits sur les listes électorales dans les communes d'au moins 1 000 habitants, en % de « **tout à fait certains** » -



Intentions de vote exprimées pour les prochaines élections municipales dans les communes d'au moins 1 000 habitants

- Aux inscrits sur les listes électorales dans les communes d'au moins 1 000 habitants, en % de votes exprimés-



Cette intention de vote a été réalisée en partant de l'hypothèse que chacune des forces politiques serait présente et ne s'allierait pas aux autres dans les différentes communes.

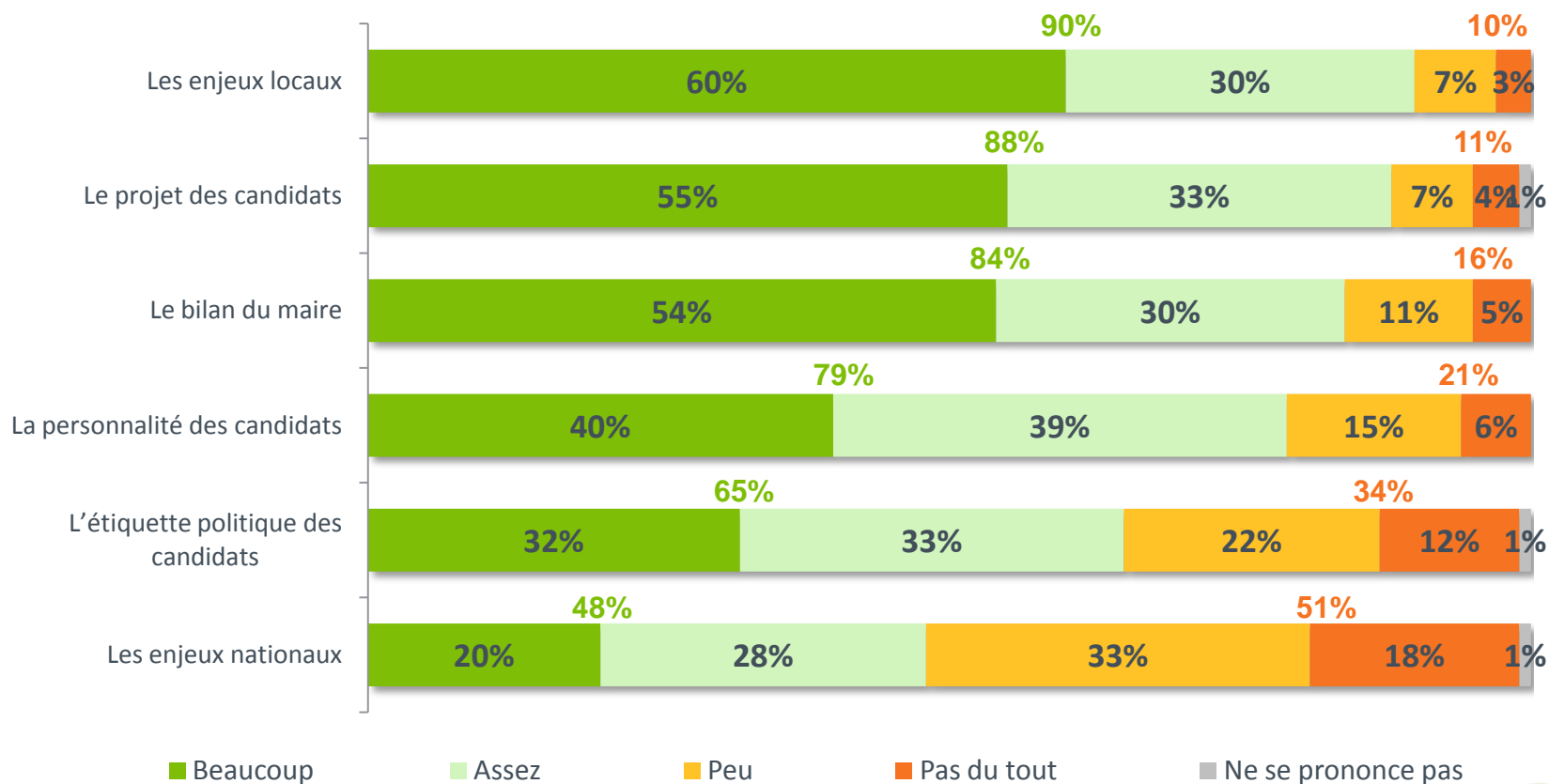
Elle doit être interprétée comme un rapport de force potentiel au niveau national et non au niveau de chaque commune.

Elle ne peut être considérée comme prédictive des résultats du premier tour.

À l'occasion des prochaines élections municipales, les Français déclarent que leur vote se structurera principalement sur des enjeux locaux

Lors des prochaines élections municipales, chacun des éléments suivants va-t-il selon vous jouer beaucoup, assez, peu ou pas du tout dans votre choix de vote ?

- Aux inscrits sur les listes électorales dans les communes d'au moins 1 000 habitants, en % -



Les électeurs de l'UMP et du Front National indiquent davantage que les enjeux nationaux vont peser dans leur choix de vote

Lors des prochaines élections municipales, chacun des éléments suivants va-t-il selon vous jouer beaucoup, assez, peu ou pas du tout dans votre choix de vote ?

- Aux inscrits sur les listes électorales dans les communes d'au moins 1 000 habitants, en % de « **Beaucoup / Assez** » -

En % de « <u>Beaucoup / Assez</u> »	Ensemble des Français	Électorat Front de Gauche	Électorat Parti socialiste	Électorat MoDem/UDI	Électorat UMP	Électorat Front National
Les enjeux locaux	90%	85%	<u>97%</u>	97%	94%	89%
Le projet des candidats	88%	78%	<u>96%</u>	97%	90%	85%
Le bilan du maire	84%	75%	<u>90%</u>	83%	89%	79%
La personnalité des candidats	79%	69%	84%	84%	84%	78%
L'étiquette politique des candidats	65%	63%	<u>73%</u>	69%	<u>78%</u>	<u>77%</u>
Les enjeux nationaux	48%	42%	41%	48%	<u>62%</u>	<u>70%</u>

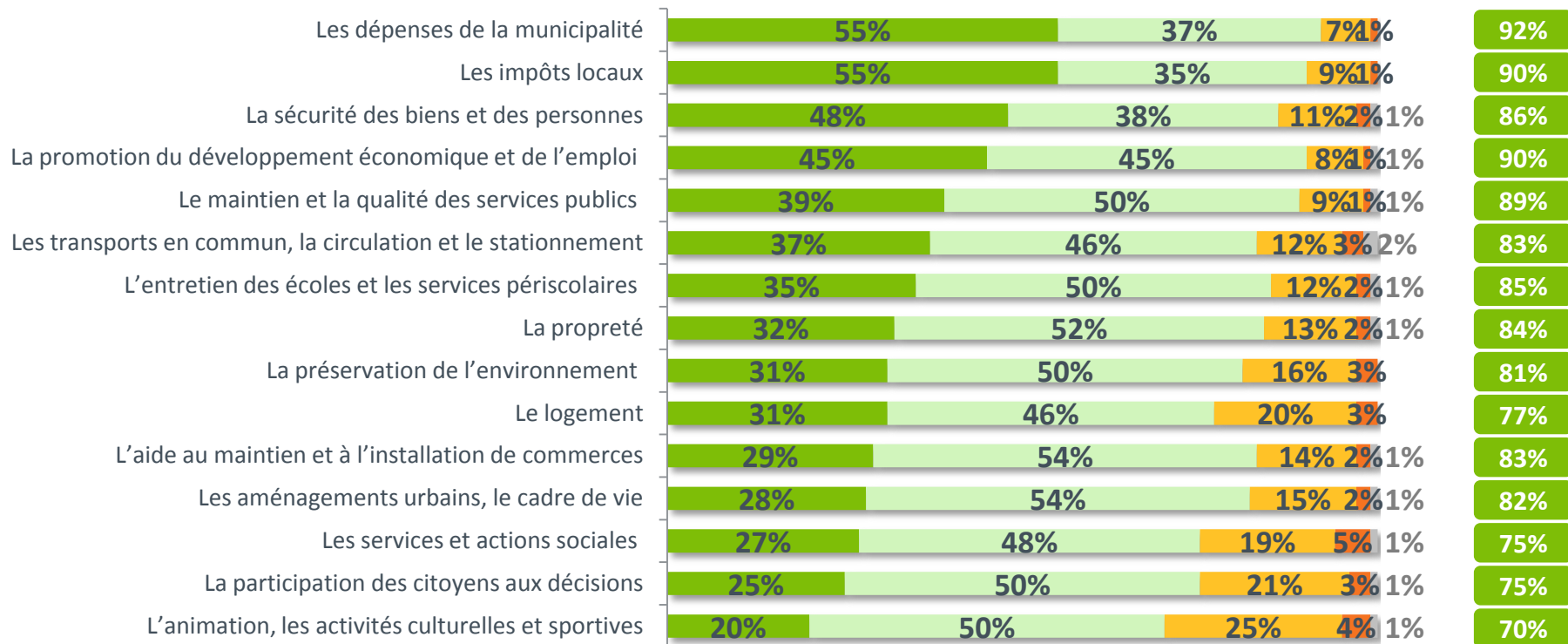
Notice de lecture : les chiffres soulignés dans ce tableau sont statistiquement supérieurs à la moyenne

Les Français désignent les finances publiques locales comme principale priorité pour l'équipe municipale de leur commune dans les années à venir

Chacun des enjeux suivants devrait-il selon vous constituer un dossier tout à fait, plutôt, plutôt pas ou pas du tout prioritaire pour le Maire et l'équipe municipale de votre commune dans les années à venir ?

- Aux inscrits sur les listes électorales dans les communes d'au moins 1 000 habitants, en % -

Sous-total
Prioritaire



■ Tout à fait prioritaire ■ Plutôt prioritaire ■ Plutôt pas prioritaire ■ Pas du tout prioritaire ■ Ne se prononce pas

Les électeurs de l'UMP et du Front National accordent une priorité nette aux thématiques des impôts locaux et de la sécurité

En % de « <u>Tout à fait prioritaire</u> »	Ensemble des Français	Électorat Front de Gauche	Électorat Parti socialiste	Électorat MoDem / UDI	Électorat UMP	Électorat Front National
Les dépenses de la municipalité	55%	55%	47%	58%	<u>61%</u>	59%
Les impôts locaux	55%	44%	44%	45%	<u>65%</u>	<u>71%</u>
La sécurité des biens et des personnes	48%	33%	36%	42%	<u>68%</u>	<u>61%</u>
La promotion du développement économique et de l'emploi	45%	40%	50%	46%	46%	38%
Le maintien et la qualité des services publics	39%	43%	44%	20%	36%	35%
Les transports en commun, la circulation et le stationnement	37%	22%	37%	25%	<u>44%</u>	43%
L'entretien des écoles et les services périscolaires	35%	33%	41%	19%	37%	27%
La propreté	32%	28%	25%	20%	<u>44%</u>	38%
La préservation de l'environnement	31%	36%	32%	18%	27%	23%
Le logement	31%	33%	<u>37%</u>	10%	27%	25%
L'aide au maintien et à l'installation de commerces	29%	18%	25%	35%	28%	34%
Les aménagements urbains, le cadre de vie	28%	22%	26%	35%	<u>33%</u>	22%
Les services et actions sociales	27%	22%	<u>37%</u>	15%	23%	20%
La participation des citoyens aux décisions	25%	22%	18%	14%	20%	<u>33%</u>
L'animation, les activités culturelles et sportives	20%	12%	24%	11%	17%	14%

Notice de lecture : les chiffres soulignés dans ce tableau sont statistiquement supérieurs à la moyenne



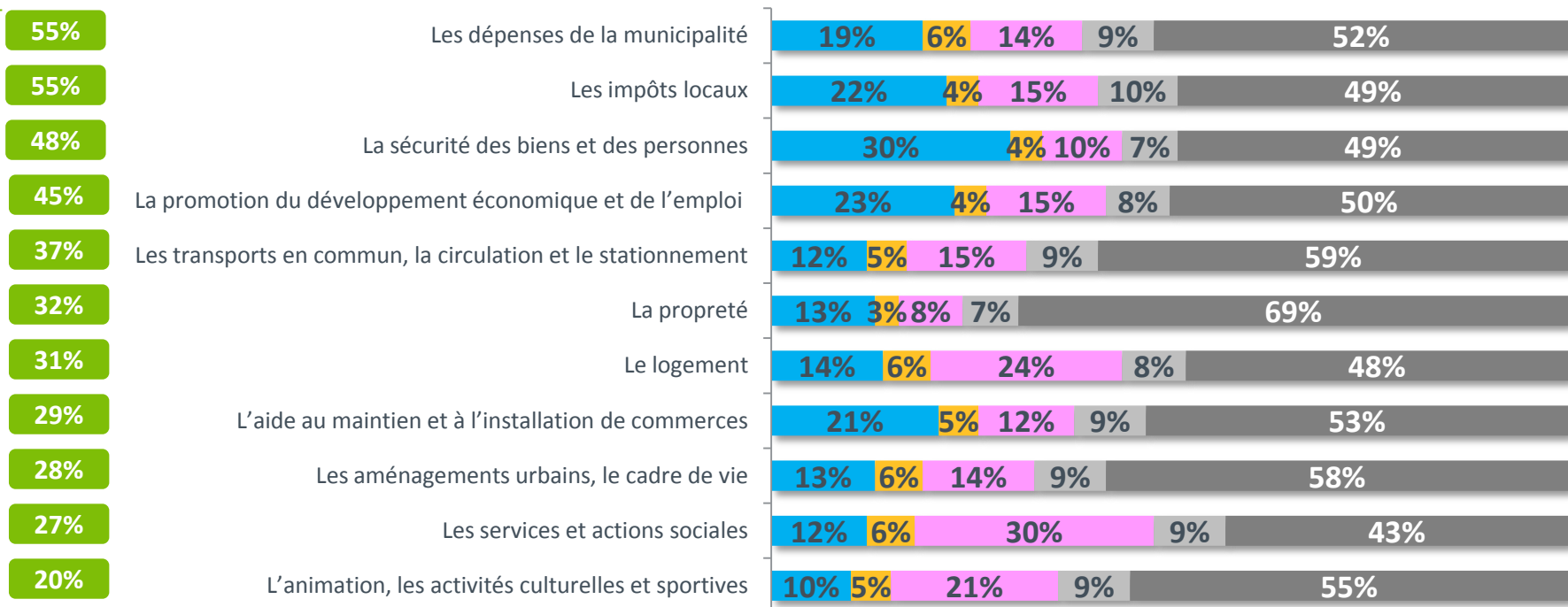
L'importance attribuée à l'étiquette politique du maire dans différents domaines

Sur ces thématiques, une majorité de Français estiment que la couleur politique du maire a peu d'importance, même si la sécurité et le dynamisme économique sont davantage associés à la Droite, tandis que les actions sociales, le logement et l'animation sont plutôt associés à la Gauche

Selon vous, est-il préférable que le maire de commune soit de Droite, du Centre, de Gauche ou sans étiquette pour améliorer la situation dans votre commune dans chacun des domaines suivants ? Pour améliorer la situation en ce qui concerne...

- Aux inscrits sur les listes électorales dans les communes d'au moins 1 000 habitants, en % -

Rappel : en % de « tout à fait prioritaire »



■ Un maire de Droite ■ Un maire du Centre ■ Un maire de Gauche ■ Un maire sans étiquette ■ Pas d'importance / Ne se prononce pas