

Les attentes des Français dans le cadre de la conférence sociale des 9 et 10 juillet 2012

Rapport rédigé par :

Jean-Daniel Lévy, Directeur du Département Politique – Opinion

Camille Espinasse, Chargée d'études au Département Politique – Opinion

Gaspard Lancrey-Javal, Chargé d'études au Département Politique – Opinion

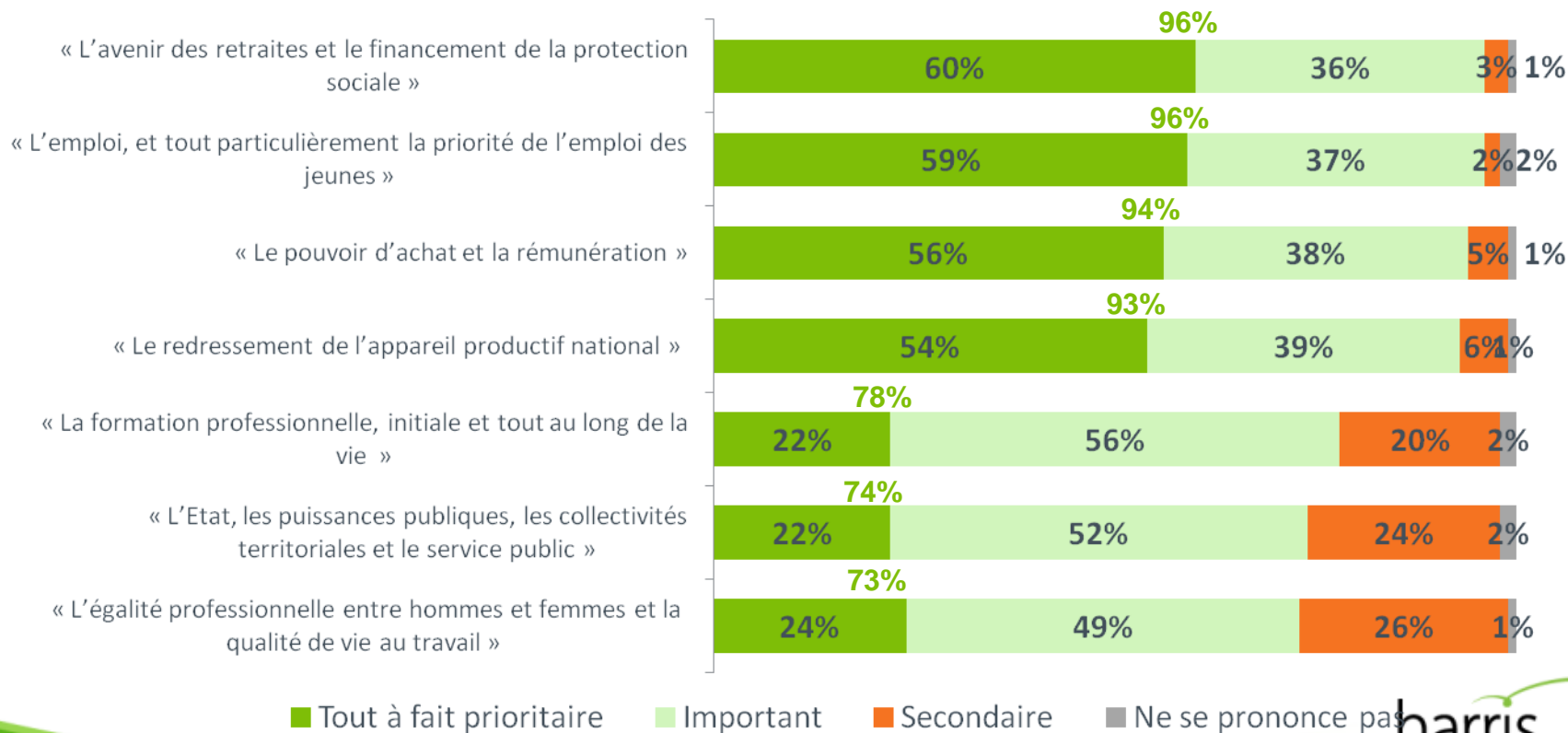


Méthodologie d'enquête

- *Enquête réalisée en ligne du 26 au 28 juin 2012*
- *Echantillon de 1317 individus représentatifs de la population française âgée de 18 ans et plus, à partir de l'access panel Harris Interactive.*
- *Méthode des quotas et redressement appliquée aux variables suivantes : sexe, âge, catégorie socioprofessionnelle et région de l'interviewé(e).*
- *Aide à la lecture des résultats détaillés :*
 - *Les chiffres sur fond vert sont ceux qui apparaissent le plus significativement au-dessus du chiffre auprès de l'ensemble de la population interrogée tandis que les chiffres sur fond rouge sont ceux qui apparaissent le plus significativement en-dessous.*
 - *Les chiffres des colonnes comportant une astérisque (*) sont à interpréter avec prudence en raison de la faiblesse des effectifs.*

4 thèmes prioritaires de la conférence sociale selon une majorité de Français : L'avenir des retraites et le financement de la protection sociale, l'emploi, le pouvoir d'achat ainsi que le redressement de l'appareil productif national,

Le Président de la République, François Hollande, et le Premier ministre, Jean-Marc Ayrault, ont annoncé qu'ils organiseront des tables-rondes avec les organisations syndicales et patronales le 9 et 10 juillet prochains lors d'une Conférence sociale, afin de discuter des grands enjeux économiques et sociaux de ce début de quinquennat. Lors de cette conférence, sept thèmes seront abordés. Pour chacun d'entre eux, indiquez si vous considérez qu'il est tout à fait prioritaire, important ou secondaire ?



Résultats détaillés

	Total	Sexe		Âge					Catégorie socioprofessionnelle de l'intervisé(e)			Statut d'activité de l'intervisé(e)			Niveau de revenus nets mensuels du foyer					Niveau de diplôme				Région d'habitation			
		Un homme	Une femme	18-24 ans	25-34 ans	35-49 ans	50-64 ans	65 ans et plus	CSP+	CSP-	Inactifs	Salariés	Dont : salariés du secteur privé		Dont : salariés du secteur public		Moins de 1 200 euros	1 200 à moins de 2 300 euros	2 300 à moins de 3 500 euros	3 500 à moins de 5 000 euros	5 000 euros et plus	Inférieur au Bac	Bac	Bac +2	Supérieur à Bac +2	Région parisienne	Province
« L'avenir des retraites et le financement de la protection sociale »																											
ST Au moins important	96%	96%	96%	96%	91%	97%	98%	97%	96%	95%	97%	96%	96%	94%	97%	96%	96%	96%	96%	97%	96%	98%	95%	95%	94%	97%	
Tout à fait prioritaire	60%	59%	61%	50%	51%	61%	69%	61%	64%	59%	59%	61%	63%	55%	64%	62%	58%	63%	60%	66%	64%	57%	57%	51%	62%		
Important	36%	37%	35%	46%	40%	36%	29%	36%	33%	36%	38%	35%	33%	39%	33%	34%	38%	33%	37%	31%	34%	39%	39%	43%	34%		
Secondaire	3%	3%	2%	4%	7%	2%	1%	1%	3%	4%	1%	4%	3%	5%	2%	2%	3%	4%	2%	2%	1%	3%	3%	3%	3%		
Ne se prononce pas	1%	1%	2%	-	2%	1%	1%	1%	1%	1%	2%	1%	1%	1%	1%	2%	1%	-	1%	1%	1%	2%	1%	3%	1%		
« L'emploi, et tout particulièrement la priorité de l'emploi des jeunes »																											
ST Au moins important	96%	97%	96%	97%	95%	95%	97%	97%	96%	97%	96%	96%	97%	95%	97%	97%	96%	97%	97%	97%	97%	98%	96%	95%	94%	97%	
Tout à fait prioritaire	59%	58%	61%	75%	43%	53%	63%	65%	54%	58%	63%	58%	58%	57%	64%	62%	57%	57%	60%	66%	62%	55%	56%	57%	60%		
Important	37%	39%	35%	23%	51%	43%	34%	32%	41%	39%	33%	39%	39%	37%	33%	34%	40%	40%	38%	31%	36%	40%	39%	38%	37%		
Secondaire	2%	2%	2%	3%	4%	3%	1%	1%	3%	2%	2%	2%	2%	3%	2%	2%	1%	2%	3%	2%	-	2%	3%	3%	2%		
Ne se prononce pas	2%	1%	2%	-	1%	2%	2%	2%	1%	2%	2%	1%	1%	2%	1%	1%	2%	1%	-	1%	1%	2%	1%	2%	2%		
« Le pouvoir d'achat et la rémunération »																											
ST Au moins important	94%	93%	96%	99%	93%	95%	93%	93%	92%	97%	95%	95%	95%	94%	96%	96%	95%	92%	89%	96%	98%	93%	93%	93%	95%		
Tout à fait prioritaire	56%	52%	61%	59%	60%	63%	58%	44%	53%	67%	51%	61%	62%	58%	68%	66%	57%	42%	40%	63%	69%	57%	46%	51%	57%		
Important	38%	41%	35%	40%	34%	32%	35%	50%	39%	30%	43%	34%	33%	36%	28%	30%	38%	50%	49%	33%	29%	36%	47%	41%	37%		
Secondaire	5%	7%	3%	1%	5%	4%	5%	6%	8%	2%	4%	4%	4%	5%	2%	3%	5%	7%	11%	3%	2%	5%	7%	6%	4%		
Ne se prononce pas	1%	-	2%	-	1%	1%	1%	1%	1%	1%	1%	1%	1%	1%	1%	1%	1%	1%	-	1%	-	2%	1%	2%	1%		
« Le redressement de l'appareil productif national »																											
ST Au moins important	93%	95%	90%	89%	84%	92%	95%	97%	93%	90%	94%	91%	90%	94%	94%	89%	93%	95%	96%	94%	92%	90%	93%	92%	93%		
Tout à fait prioritaire	54%	59%	47%	38%	36%	46%	60%	71%	58%	40%	59%	47%	48%	46%	38%	47%	57%	60%	61%	54%	48%	48%	58%	58%	52%		
Important	39%	36%	43%	50%	49%	46%	35%	26%	35%	50%	35%	43%	41%	48%	56%	42%	35%	34%	35%	40%	44%	42%	35%	34%	41%		
Secondaire	6%	4%	8%	11%	14%	6%	4%	2%	6%	9%	4%	8%	10%	4%	5%	9%	6%	5%	4%	5%	7%	7%	6%	6%	6%		
Ne se prononce pas	1%	1%	1%	-	2%	2%	1%	1%	1%	1%	1%	1%	1%	2%	1%	2%	1%	1%	-	-	2%	3%	1%	2%	1%		

Résultats détaillés

	Total	Sexe		Âge					Catégorie socio-professionnelle de l'interviewé(e)			Statut d'activité de l'interviewé(e)			Niveau de revenus nets mensuels du foyer					Niveau de diplôme				Région d'habitation	
		Un homme	Une femme	18-24 ans	25-34 ans	35-49 ans	50-64 ans	65 ans et plus	CSP+	CSP-	Inactifs	Salariés	Dont : salariés du secteur privé	Dont : salariés du secteur public	Moins de 1 200 euros	1 200 à moins de 2 300 euros	2 300 à moins de 3 500 euros	3 500 à moins de 5 000 euros	5 000 euros et plus	Inférieur au Bac	Bac	Bac +2	Supérieur à Bac +2	Région parisienne	Province
« La formation professionnelle, initiale et tout au long de la vie »																									
ST Au moins important	78%	81%	75%	72%	68%	76%	80%	86%	77%	76%	80%	76%	77%	74%	85%	81%	75%	79%	77%	86%	76%	76%	75%	76%	78%
Tout à fait prioritaire	22%	25%	19%	17%	16%	22%	23%	28%	19%	21%	26%	20%	21%	16%	30%	23%	20%	25%	17%	25%	21%	20%	23%	22%	22%
Important	56%	56%	55%	55%	52%	54%	57%	58%	58%	55%	54%	56%	56%	58%	55%	58%	55%	54%	60%	61%	55%	56%	52%	54%	56%
Secondaire	20%	18%	23%	28%	31%	22%	17%	12%	22%	23%	18%	23%	23%	24%	14%	18%	23%	20%	22%	13%	23%	21%	24%	21%	20%
Ne se prononce pas	2%	1%	2%	-	1%	2%	2%	2%	1%	1%	2%	1%	1%	2%	1%	1%	2%	1%	1%	1%	1%	3%	1%	3%	1%
« L'Etat, les puissances publiques, les collectivités territoriales et le service public »																									
ST Au moins important	74%	74%	75%	78%	67%	75%	75%	76%	73%	75%	75%	74%	72%	80%	78%	71%	75%	80%	69%	77%	76%	74%	72%	74%	75%
Tout à fait prioritaire	22%	23%	20%	20%	13%	23%	25%	23%	20%	23%	22%	21%	18%	29%	24%	21%	19%	22%	22%	25%	23%	16%	23%	22%	22%
Important	52%	50%	55%	58%	54%	52%	50%	53%	53%	52%	53%	53%	54%	51%	54%	49%	56%	58%	47%	53%	52%	58%	50%	52%	53%
Secondaire	24%	25%	22%	22%	31%	23%	23%	22%	25%	23%	23%	24%	27%	17%	20%	28%	23%	19%	29%	21%	24%	23%	26%	24%	24%
Ne se prononce pas	2%	1%	3%	-	2%	2%	3%	2%	1%	2%	2%	2%	1%	3%	2%	2%	2%	1%	2%	2%	1%	3%	1%	3%	2%
« L'égalité professionnelle entre hommes et femmes et la qualité de vie au travail »																									
ST Au moins important	73%	67%	79%	71%	78%	72%	77%	67%	66%	78%	73%	74%	74%	74%	87%	77%	69%	69%	73%	77%	75%	75%	67%	72%	73%
Tout à fait prioritaire	24%	17%	31%	32%	22%	28%	23%	18%	21%	28%	23%	25%	25%	24%	30%	30%	19%	19%	22%	27%	26%	21%	23%	22%	24%
Important	49%	49%	48%	39%	57%	45%	54%	48%	45%	50%	50%	49%	48%	49%	57%	47%	49%	50%	51%	50%	49%	55%	45%	50%	48%
Secondaire	26%	33%	19%	29%	20%	26%	21%	32%	33%	20%	25%	25%	25%	25%	11%	22%	30%	30%	26%	21%	25%	22%	32%	26%	26%
Ne se prononce pas	1%	1%	2%	-	2%	2%	2%	1%	1%	2%	2%	1%	1%	2%	2%	2%	1%	1%	1%	2%	-	3%	1%	2%	1%

Résultats détaillés

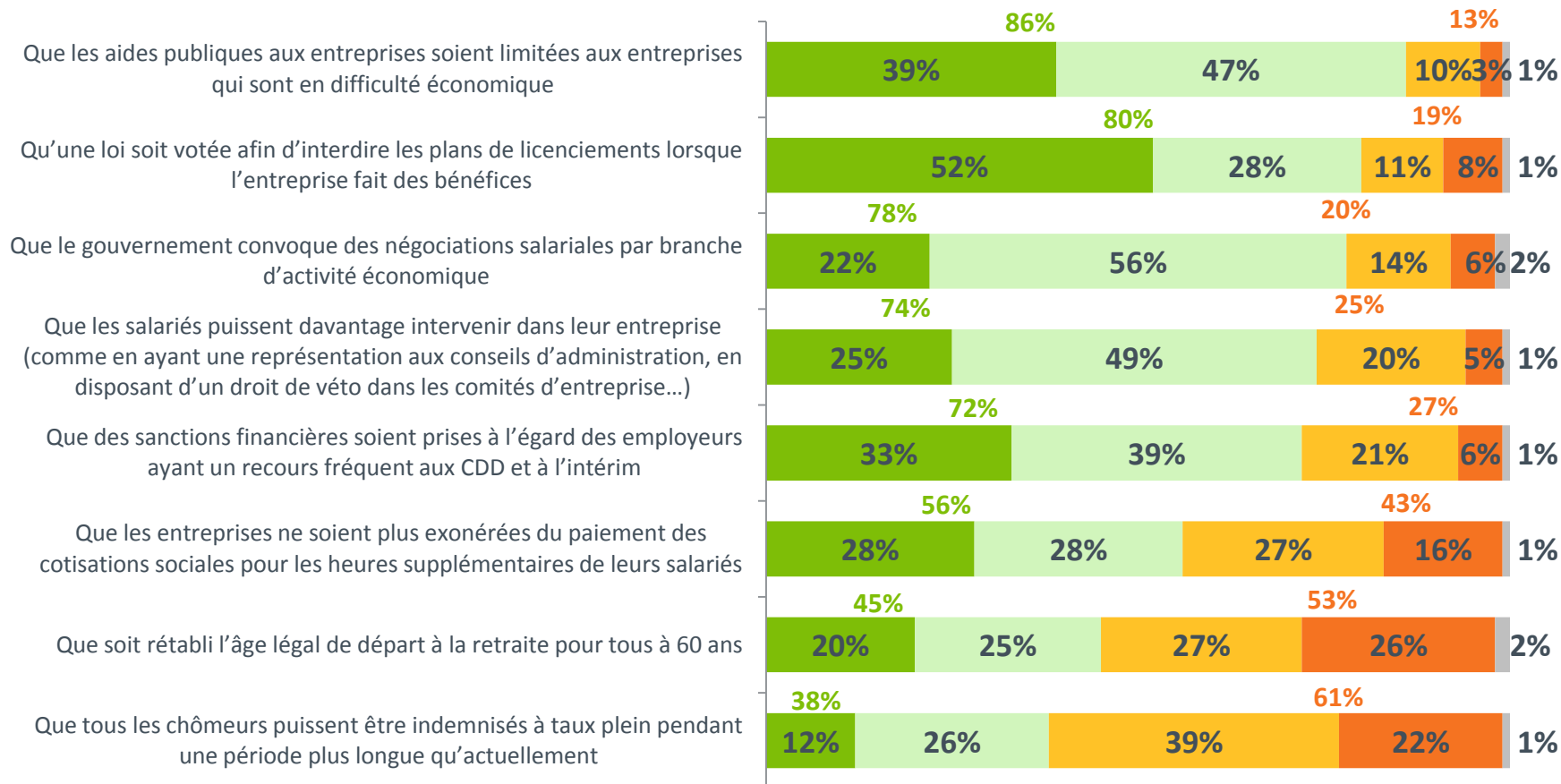
	Total	Proximité politique											Vote au premier tour de l'élection présidentielle de 2012					Confiance dans François Hollande		Confiance dans Jean-Marc Ayrault et son gouvernement		Confiance dans la majorité parlementaire		Confiance dans les organisations syndicales salariés		Confiance dans les organisations syndicales patronales			
		ST Extrême-Gauche et Gauche	ST Gauche	Le Front de Gauche	Le Parti Socialiste	Europe Ecologie - Les Verts	Le MoDem	ST Extrême-Droite et Droite	ST Droite	L'ARES (*)	L'UMP	Le Front National	Sans préférence partisane	Jean-Luc Mélenchon	François Hollande	Nicolas Sarkozy	François Bayrou	Marine Le Pen	Plutôt confiance	Plutôt pas confiance	Plutôt confiance	Plutôt pas confiance	Plutôt confiance	Plutôt pas confiance	Plutôt confiance	Plutôt pas confiance	Plutôt confiance	Plutôt pas confiance	Plutôt confiance
« L'avenir des retraites et le financement de la protection sociale »																													
ST Au moins important	96%	98%	99%	100%	98%	98%	89%	97%	98%	98%	98%	95%	94%	99%	97%	97%	91%	95%	97%	96%	97%	96%	97%	96%	98%	96%	95%	97%	97%
Tout à fait prioritaire	60%	64%	64%	68%	63%	65%	55%	60%	63%	59%	64%	52%	57%	65%	58%	62%	56%	60%	60%	60%	60%	61%	60%	65%	56%	60%	60%	60%	60%
Important	36%	34%	35%	32%	36%	34%	34%	37%	35%	39%	34%	43%	38%	34%	38%	36%	35%	35%	37%	35%	37%	36%	36%	33%	39%	35%	37%	37%	
Secondaire	3%	1%	1%	-	1%	-	9%	2%	1%	-	2%	5%	4%	1%	2%	2%	7%	3%	2%	3%	2%	3%	2%	2%	4%	4%	4%	2%	
Ne se prononce pas	1%	1%	1%	-	-	2%	2%	1%	1%	2%	1%	-	2%	-	2%	1%	2%	2%	1%	1%	1%	1%	-	2%	1%	1%	1%	1%	
« L'emploi, et tout particulièrement la priorité de l'emploi des jeunes »																													
ST Au moins important	96%	98%	98%	97%	99%	97%	98%	96%	96%	93%	96%	95%	94%	98%	97%	96%	95%	96%	97%	96%	97%	96%	97%	96%	97%	97%	97%	97%	97%
Tout à fait prioritaire	59%	72%	72%	62%	79%	59%	54%	52%	53%	61%	51%	50%	53%	64%	72%	50%	55%	52%	68%	50%	67%	50%	67%	52%	68%	53%	59%	60%	
Important	37%	26%	26%	34%	20%	39%	44%	44%	43%	32%	45%	46%	41%	34%	25%	45%	40%	44%	29%	46%	30%	45%	30%	44%	29%	44%	38%	37%	
Secondaire	2%	-	-	1%	-	-	-	3%	2%	2%	3%	5%	4%	1%	-	3%	3%	2%	1%	3%	1%	4%	1%	3%	2%	3%	2%	2%	
Ne se prononce pas	2%	2%	1%	2%	1%	3%	2%	1%	2%	4%	1%	-	2%	1%	2%	1%	2%	2%	2%	1%	2%	1%	2%	1%	2%	1%	1%	1%	
« Le pouvoir d'achat et la rémunération »																													
ST Au moins important	94%	98%	98%	97%	99%	95%	91%	91%	90%	91%	90%	93%	95%	97%	98%	91%	92%	95%	96%	93%	96%	93%	96%	93%	97%	93%	92%	96%	
Tout à fait prioritaire	56%	61%	61%	77%	64%	36%	55%	51%	45%	44%	46%	68%	57%	75%	60%	46%	50%	67%	59%	54%	59%	54%	60%	53%	63%	51%	47%	61%	
Important	38%	37%	38%	20%	36%	58%	35%	40%	45%	47%	44%	25%	39%	22%	38%	45%	42%	28%	38%	39%	37%	39%	36%	41%	34%	42%	45%	35%	
Secondaire	5%	1%	1%	2%	-	4%	7%	8%	9%	5%	10%	7%	4%	3%	-	8%	7%	5%	3%	7%	3%	7%	3%	6%	2%	7%	8%	3%	
Ne se prononce pas	1%	1%	1%	1%	-	2%	2%	1%	1%	4%	-	-	1%	-	2%	1%	1%	-	1%	-	1%	-	-	1%	1%	-	-	1%	
« Le redressement de l'appareil productif national »																													
ST Au moins important	93%	95%	96%	95%	96%	96%	94%	94%	94%	91%	93%	95%	87%	93%	94%	93%	96%	91%	94%	91%	95%	90%	95%	91%	93%	93%	96%	91%	
Tout à fait prioritaire	54%	49%	50%	48%	53%	40%	61%	56%	56%	58%	55%	56%	53%	44%	52%	56%	61%	51%	54%	53%	55%	52%	55%	53%	50%	57%	57%	52%	
Important	39%	46%	46%	47%	43%	56%	33%	38%	38%	33%	38%	39%	34%	49%	42%	36%	35%	41%	41%	38%	40%	38%	40%	38%	43%	36%	39%	39%	
Secondaire	6%	3%	3%	5%	3%	2%	4%	6%	6%	6%	6%	5%	11%	7%	4%	6%	2%	7%	5%	8%	4%	9%	4%	8%	6%	6%	3%	7%	
Ne se prononce pas	1%	1%	1%	-	1%	3%	2%	1%	1%	3%	-	-	2%	-	2%	1%	2%	2%	1%	1%	1%	1%	-	1%	1%	1%	-	1%	

Résultats détaillés

	Total	Proximité politique												Vote au premier tour de l'élection présidentielle de 2012					Confiance dans François Hollande		Confiance dans Jean-Marc Ayrault et son gouvernement		Confiance dans la majorité parlementaire		Confiance dans les organisations syndicales de salariés		Confiance dans les organisations syndicales patronales	
		ST Extrême-Gauche et Gauche	ST Gauche	Le Front de Gauche	Le Parti Socialiste	Europe Ecologie - Les Verts	Le MoDem	ST Extrême-Droite et Droite	ST Droite	L'ARES (*)	L'UMP	Le Front National	Sans préférence partisane	Jean-Luc Mélenchon	François Hollande	Nicolas Sarkozy	François Bayrou	Marine Le Pen	Plutôt confiance	Plutôt pas confiance	Plutôt confiance	Plutôt pas confiance	Plutôt confiance	Plutôt pas confiance	Plutôt confiance	Plutôt pas confiance	Plutôt confiance	Plutôt pas confiance
« La formation professionnelle, initiale et tout au long de la vie »																												
ST Au moins important	78%	83%	83%	83%	85%	75%	85%	73%	72%	71%	72%	76%	76%	78%	84%	76%	79%	75%	81%	75%	80%	76%	83%	73%	79%	77%	78%	78%
Tout à fait prioritaire	22%	22%	22%	21%	24%	15%	25%	22%	24%	26%	24%	18%	21%	22%	26%	24%	25%	18%	22%	23%	23%	22%	24%	21%	21%	23%	27%	21%
Important	56%	60%	61%	62%	61%	61%	60%	51%	48%	45%	48%	57%	54%	56%	57%	52%	54%	57%	59%	52%	57%	54%	59%	52%	58%	54%	51%	58%
Secondaire	20%	15%	15%	15%	14%	22%	13%	26%	27%	25%	27%	24%	23%	20%	14%	24%	18%	24%	17%	24%	18%	23%	16%	25%	19%	22%	21%	21%
Ne se prononce pas	2%	2%	2%	3%	1%	3%	2%	1%	1%	4%	1%	-	2%	1%	3%	1%	3%	1%	2%	1%	2%	1%	1%	1%	2%	1%	1%	1%
« L'Etat, les puissances publiques, les collectivités territoriales et le service public »																												
ST Au moins important	74%	80%	81%	83%	83%	73%	68%	68%	70%	50%	71%	63%	76%	82%	81%	68%	76%	66%	80%	69%	80%	69%	79%	70%	79%	71%	76%	74%
Tout à fait prioritaire	22%	26%	25%	20%	28%	20%	16%	19%	21%	18%	20%	13%	22%	25%	27%	21%	21%	14%	23%	21%	21%	23%	23%	21%	22%	22%	25%	21%
Important	52%	55%	56%	63%	55%	54%	52%	49%	49%	32%	51%	50%	54%	56%	54%	47%	55%	52%	57%	48%	58%	46%	56%	49%	57%	49%	51%	53%
Secondaire	24%	18%	18%	15%	17%	24%	30%	30%	28%	43%	28%	37%	22%	17%	17%	31%	21%	31%	19%	29%	19%	30%	20%	28%	19%	28%	23%	24%
Ne se prononce pas	2%	1%	1%	3%	1%	3%	2%	2%	2%	7%	2%	-	2%	1%	2%	1%	3%	3%	2%	1%	2%	1%	1%	2%	2%	1%	1%	2%
« L'égalité professionnelle entre hommes et femmes et la qualité de vie au travail »																												
ST Au moins important	73%	85%	85%	81%	85%	85%	65%	61%	61%	46%	63%	64%	73%	82%	85%	62%	67%	63%	81%	64%	79%	65%	82%	65%	82%	65%	68%	75%
Tout à fait prioritaire	24%	33%	31%	28%	32%	33%	13%	17%	17%	19%	16%	20%	23%	27%	32%	16%	17%	15%	29%	18%	27%	20%	29%	19%	29%	20%	22%	25%
Important	49%	52%	53%	53%	53%	52%	52%	44%	44%	27%	47%	44%	50%	55%	53%	46%	50%	48%	52%	46%	53%	45%	53%	46%	53%	45%	46%	51%
Secondaire	26%	14%	14%	17%	14%	13%	33%	37%	38%	47%	36%	36%	26%	17%	12%	37%	30%	37%	17%	35%	19%	34%	17%	34%	16%	34%	32%	23%
Ne se prononce pas	1%	2%	1%	3%	1%	2%	2%	1%	2%	7%	1%	-	1%	1%	2%	-	3%	-	2%	1%	1%	1%	1%	1%	1%	1%	-	1%

Plus de huit Français sur dix souhaiteraient qu'à l'issue de la conférence nationale, les aides publiques aux entreprises soient limitées à celles qui sont en difficultés et qu'une loi soit votée afin d'interdire les plans de licenciements dans des entreprises bénéficiaires

A l'issue de cette conférence nationale, souhaiteriez-vous tout à fait, plutôt, plutôt pas ou pas du tout... ?



■ Oui, tout à fait
 ■ Oui, plutôt
 ■ Non, plutôt pas
 ■ Non, pas du tout
 ■ Ne se prononce pas

Résultats détaillés

	Sexe		Âge					Catégorie socioprofessionnelle de l'interviewé(e)			Statut d'activité de l'interviewé(e)			Niveau de revenus nets mensuels du foyer					Niveau de diplôme				Région d'habitation		
	Un homme	Une femme	18-24 ans	25-34 ans	35-49 ans	50-64 ans	65 ans et plus	CSP+	CSP-	Inactifs	Salariés	Dont : salariés du secteur privé	Dont : salariés du secteur public	Moins de 1 200 euros	1 200 à moins de 300 euros	2 300 à moins de 3 500 euros	3 500 à moins de 5 000 euros	5 000 euros et plus	Inférieur au Bac	Bac	Bac + 2	Supérieur à Bac + 2	Région parisienne	Province	
Que les aides publiques aux entreprises soient limitées aux entreprises qui sont en difficulté économique																									
ST Oui	86%	84%	87%	84%	84%	85%	90%	83%	81%	90%	85%	87%	86%	89%	92%	86%	86%	85%	73%	87%	91%	86%	81%	84%	86%
Oui, tout à fait	39%	38%	41%	31%	34%	41%	47%	36%	35%	41%	41%	39%	38%	42%	46%	45%	38%	38%	28%	46%	46%	36%	34%	35%	40%
Oui, plutôt	47%	46%	46%	53%	49%	44%	43%	47%	46%	49%	45%	47%	47%	48%	46%	41%	48%	46%	45%	41%	45%	51%	47%	49%	45%
ST Non	13%	16%	11%	13%	16%	13%	9%	16%	18%	10%	13%	12%	13%	10%	8%	12%	13%	15%	27%	12%	8%	11%	18%	14%	13%
Non, plutôt pas	10%	11%	9%	12%	14%	11%	6%	12%	13%	8%	10%	10%	11%	7%	6%	10%	12%	9%	16%	9%	7%	10%	13%	11%	10%
Non, pas du tout	3%	4%	1%	1%	2%	2%	3%	4%	5%	1%	3%	2%	2%	3%	2%	2%	1%	6%	11%	3%	1%	1%	5%	4%	3%
Ne se prononce pas	1%	-	2%	3%	1%	2%	1%	1%	1%	1%	2%	1%	1%	1%	-	2%	1%	-	-	1%	1%	2%	1%	2%	1%
Qu'une loi soit votée afin d'interdire les plans de licenciements lorsque l'entreprise fait des bénéfices																									
ST Oui	80%	75%	85%	83%	87%	82%	84%	69%	75%	89%	77%	84%	82%	87%	92%	88%	81%	72%	61%	86%	87%	85%	70%	77%	81%
Oui, tout à fait	52%	50%	55%	50%	49%	53%	61%	45%	44%	59%	53%	53%	52%	55%	72%	59%	51%	45%	34%	61%	62%	53%	41%	49%	53%
Oui, plutôt	28%	25%	31%	34%	38%	29%	22%	24%	31%	30%	24%	31%	31%	32%	19%	29%	30%	27%	27%	25%	25%	32%	29%	28%	28%
ST Non	19%	24%	12%	14%	13%	16%	15%	30%	23%	11%	21%	15%	17%	12%	8%	10%	18%	28%	39%	12%	12%	12%	29%	22%	18%
Non, plutôt pas	11%	13%	8%	8%	11%	10%	9%	15%	13%	6%	12%	9%	11%	4%	6%	7%	10%	16%	17%	8%	10%	8%	15%	11%	11%
Non, pas du tout	8%	11%	4%	5%	2%	7%	6%	16%	10%	5%	9%	6%	6%	7%	2%	3%	8%	12%	22%	5%	3%	4%	14%	10%	7%
Ne se prononce pas	1%	-	2%	3%	1%	1%	1%	1%	1%	-	2%	1%	1%	1%	-	2%	1%	-	-	1%	1%	2%	1%	2%	1%
Que le gouvernement convoque des négociations salariales par branche d'activité économique																									
ST Oui	78%	78%	79%	76%	70%	80%	83%	79%	69%	90%	78%	80%	79%	82%	90%	85%	77%	75%	69%	86%	86%	80%	70%	77%	79%
Oui, tout à fait	22%	24%	20%	16%	16%	21%	29%	23%	18%	26%	22%	22%	22%	23%	19%	28%	21%	18%	21%	29%	30%	20%	16%	20%	23%
Oui, plutôt	56%	54%	59%	60%	54%	59%	53%	55%	51%	63%	55%	57%	57%	59%	70%	56%	56%	56%	49%	57%	57%	59%	54%	58%	56%
ST Non	20%	21%	18%	21%	29%	18%	16%	20%	30%	10%	20%	19%	20%	17%	10%	13%	22%	25%	29%	13%	12%	18%	29%	21%	20%
Non, plutôt pas	14%	14%	15%	19%	23%	14%	12%	11%	21%	9%	14%	15%	16%	13%	6%	10%	17%	18%	17%	9%	10%	14%	21%	14%	15%
Non, pas du tout	6%	7%	4%	2%	7%	4%	4%	8%	8%	1%	6%	4%	4%	4%	4%	3%	5%	7%	12%	4%	2%	4%	8%	7%	5%
Ne se prononce pas	2%	1%	2%	3%	1%	2%	1%	1%	1%	1%	2%	1%	1%	2%	-	2%	2%	-	2%	1%	2%	3%	1%	2%	1%
Que les salariés puissent davantage intervenir dans leur entreprise (comme en ayant une représentation aux conseils d'administration, en disposant d'un droit de veto dans les comités d'entreprise...)																									
ST Oui	74%	71%	76%	78%	70%	76%	77%	68%	64%	78%	77%	73%	71%	79%	83%	78%	71%	71%	61%	83%	81%	70%	66%	74%	73%
Oui, tout à fait	25%	26%	25%	23%	18%	28%	31%	23%	21%	30%	25%	27%	27%	27%	44%	31%	23%	19%	20%	32%	28%	23%	21%	22%	26%
Oui, plutôt	49%	45%	51%	55%	52%	48%	46%	45%	43%	48%	52%	46%	44%	52%	40%	47%	48%	52%	40%	50%	54%	47%	45%	52%	47%
ST Non	25%	29%	22%	19%	29%	23%	22%	32%	35%	22%	21%	26%	28%	20%	17%	21%	28%	29%	39%	16%	17%	27%	33%	24%	26%
Non, plutôt pas	20%	21%	20%	19%	24%	20%	16%	24%	26%	20%	17%	22%	24%	17%	15%	16%	23%	24%	28%	13%	12%	23%	27%	19%	21%
Non, pas du tout	5%	7%	2%	-	6%	3%	6%	8%	9%	2%	4%	4%	5%	3%	1%	4%	5%	5%	11%	3%	5%	4%	6%	5%	5%
Ne se prononce pas	1%	-	2%	3%	1%	1%	1%	1%	1%	-	2%	1%	1%	1%	-	2%	1%	1%	-	1%	1%	2%	1%	2%	1%

Résultats détaillés

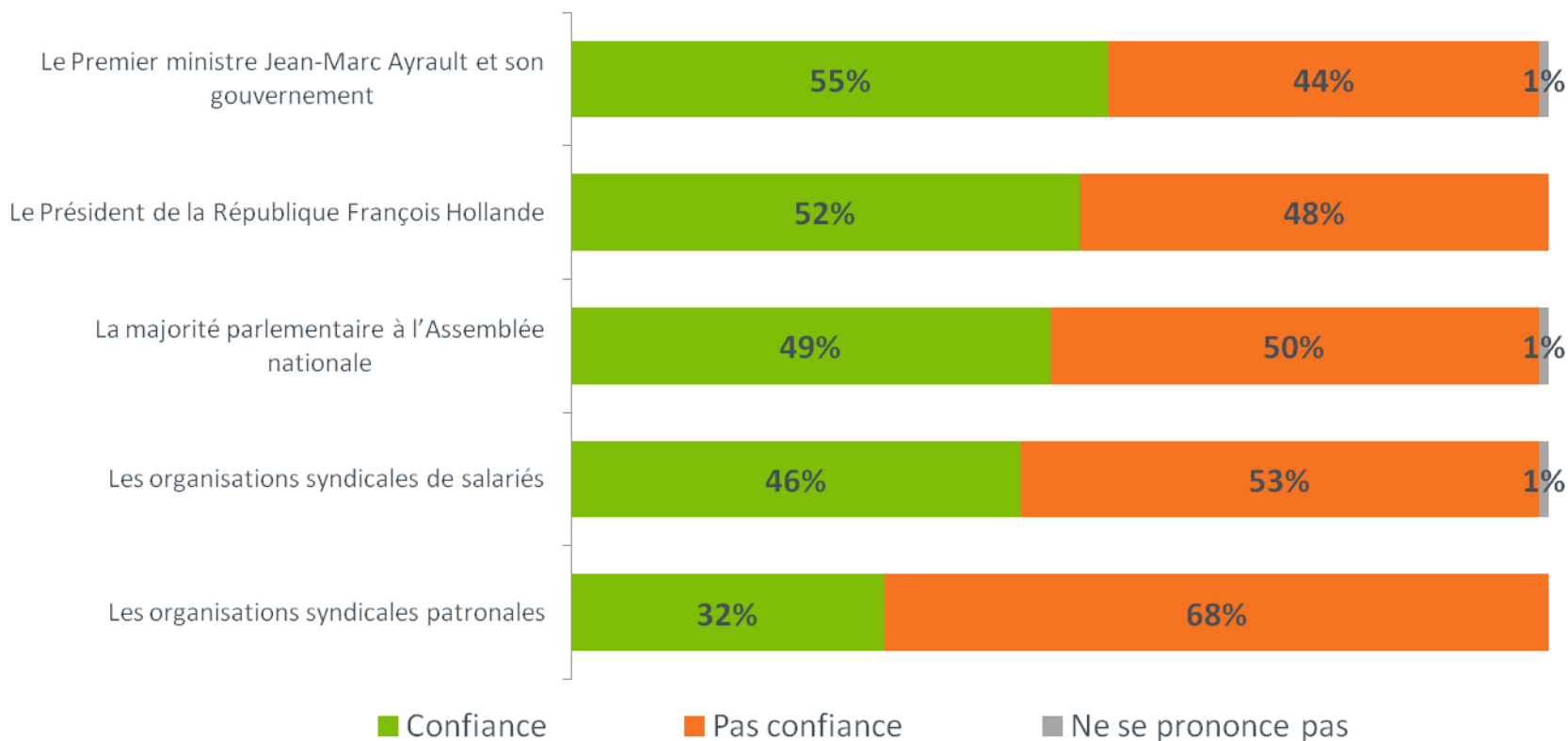
	Total	Sexe		Âge					Catégorie socioprofessionnelle de l'interviewé(e)			Statut d'activité de l'interviewé(e)			Niveau de revenus nets mensuels du foyer					Niveau de diplôme				Région d'habitation	
		Un homme	Une femme	18-24 ans	25-34 ans	35-49 ans	50-64 ans	65 ans et plus	CSP+	CSP-	Inactifs	Salariés	Dont : salariés du secteur privé	Dont : salariés du secteur public	Moins de 1 200 euros	1 200 à moins de 2 300 euros	2 300 à moins de 3 500 euros	3 500 à moins de 5 000 euros	5 000 euros et plus	Inférieur au Bac	Bac	Bac + 2	Supérieur à Bac + 2	Région parisienne	Province
Que des sanctions financières soient prises à l'égard des employeurs ayant un recours fréquent aux CDD et à l'intérim																									
ST Oui	72%	71%	73%	61%	74%	74%	76%	68%	68%	73%	73%	71%	68%	80%	79%	78%	68%	72%	54%	79%	76%	71%	65%	72%	71%
Oui, tout à fait	33%	33%	33%	17%	28%	35%	42%	32%	28%	34%	35%	31%	30%	34%	46%	39%	27%	35%	17%	42%	35%	32%	27%	33%	33%
Oui, plutôt	39%	38%	40%	45%	47%	39%	34%	36%	40%	39%	38%	40%	38%	46%	33%	38%	41%	37%	38%	37%	42%	39%	38%	39%	39%
ST Non	27%	29%	25%	35%	25%	24%	24%	31%	31%	26%	25%	28%	32%	19%	21%	20%	31%	28%	46%	20%	22%	27%	34%	26%	27%
Non, plutôt pas	21%	21%	21%	31%	19%	19%	17%	22%	21%	22%	19%	22%	24%	16%	20%	17%	24%	18%	30%	18%	16%	22%	24%	21%	21%
Non, pas du tout	6%	8%	5%	4%	6%	5%	7%	10%	11%	4%	6%	6%	8%	3%	1%	4%	7%	9%	16%	3%	6%	5%	10%	5%	7%
Ne se prononce pas	1%	-	2%	3%	1%	2%	1%	1%	1%	1%	2%	1%	1%	1%	-	2%	1%	-	-	1%	2%	2%	1%	2%	1%
Que les entreprises ne soient plus exonérées du paiement des cotisations sociales pour les heures supplémentaires de leurs salariés																									
ST Oui	56%	58%	52%	48%	50%	52%	63%	58%	48%	54%	60%	52%	49%	61%	62%	59%	51%	59%	43%	69%	65%	44%	48%	52%	56%
Oui, tout à fait	28%	34%	21%	19%	15%	23%	37%	34%	23%	28%	30%	26%	24%	31%	31%	32%	23%	30%	27%	39%	31%	16%	26%	21%	29%
Oui, plutôt	28%	25%	31%	29%	34%	29%	25%	24%	25%	26%	30%	26%	25%	30%	31%	27%	28%	29%	16%	31%	34%	28%	23%	31%	27%
ST Non	43%	41%	46%	49%	50%	46%	36%	41%	51%	45%	38%	46%	50%	38%	38%	39%	48%	40%	57%	29%	34%	54%	50%	45%	43%
Non, plutôt pas	27%	21%	33%	41%	27%	30%	19%	26%	29%	28%	25%	28%	29%	25%	25%	26%	32%	22%	28%	18%	21%	35%	32%	28%	27%
Non, pas du tout	16%	19%	13%	8%	23%	16%	17%	15%	21%	17%	12%	18%	21%	13%	12%	13%	17%	18%	29%	12%	13%	19%	19%	17%	16%
Ne se prononce pas	1%	1%	2%	3%	1%	3%	1%	1%	1%	2%	2%	1%	1%	1%	-	2%	1%	1%	-	1%	2%	2%	1%	2%	1%
Que soit rétabli l'âge légal de départ à la retraite pour tous à 60 ans																									
ST Oui	45%	39%	52%	55%	52%	53%	49%	25%	40%	66%	35%	55%	52%	61%	63%	58%	41%	38%	19%	54%	54%	47%	36%	38%	47%
Oui, tout à fait	20%	17%	22%	18%	22%	24%	27%	7%	15%	32%	14%	24%	23%	28%	41%	27%	15%	14%	4%	29%	28%	17%	12%	18%	20%
Oui, plutôt	25%	22%	30%	37%	30%	29%	23%	18%	25%	34%	21%	30%	29%	32%	22%	31%	26%	24%	14%	25%	26%	30%	24%	20%	27%
ST Non	53%	60%	46%	42%	48%	44%	50%	74%	58%	33%	63%	44%	46%	38%	37%	39%	58%	62%	81%	45%	44%	51%	63%	60%	52%
Non, plutôt pas	27%	26%	28%	21%	27%	26%	25%	33%	28%	21%	31%	25%	26%	22%	29%	22%	29%	32%	30%	28%	28%	28%	26%	31%	26%
Non, pas du tout	26%	34%	18%	21%	21%	18%	24%	41%	30%	12%	32%	19%	20%	16%	8%	17%	29%	30%	52%	17%	17%	23%	37%	29%	25%
Ne se prononce pas	2%	1%	2%	3%	1%	2%	1%	1%	1%	1%	2%	1%	1%	1%	-	3%	1%	-	-	1%	2%	2%	1%	2%	1%
Que tous les chômeurs puissent être indemnisés à taux plein pendant une période plus longue qu'actuellement																									
ST Oui	38%	37%	40%	30%	34%	46%	44%	30%	36%	42%	37%	40%	39%	42%	61%	43%	33%	36%	23%	46%	50%	37%	28%	34%	39%
Oui, tout à fait	12%	12%	13%	13%	11%	16%	15%	6%	11%	15%	12%	13%	14%	11%	30%	17%	10%	7%	6%	15%	18%	10%	10%	9%	13%
Oui, plutôt	26%	24%	28%	17%	23%	30%	29%	24%	25%	28%	25%	27%	25%	32%	30%	27%	23%	29%	17%	32%	32%	27%	19%	24%	26%
ST Non	61%	63%	58%	67%	65%	52%	54%	69%	62%	57%	61%	59%	60%	56%	39%	55%	66%	63%	77%	53%	48%	60%	71%	65%	59%
Non, plutôt pas	39%	39%	38%	37%	40%	33%	35%	48%	36%	35%	42%	35%	37%	31%	25%	37%	42%	41%	38%	38%	32%	36%	43%	43%	38%
Non, pas du tout	22%	24%	20%	30%	25%	20%	19%	21%	26%	22%	19%	23%	23%	25%	14%	18%	24%	22%	40%	15%	16%	25%	27%	22%	22%
Ne se prononce pas	1%	1%	2%	3%	1%	2%	1%	1%	1%	1%	2%	1%	1%	1%	-	2%	1%	1%	-	1%	2%	2%	1%	2%	1%

Résultats détaillés

	Total	Proximité politique											Vote au premier tour de l'élection présidentielle de 2012					Confiance dans François Hollande		Confiance dans Jean-Marc Ayrault et son gouvernement		Confiance dans la majorité parlementaire		Confiance dans les organisations syndicales de salariés		Confiance dans les organisations syndicales patronales		
		ST Extrême-Gauche et Gauche	ST Gauche	Le Front de Gauche	Le Parti Socialiste	Europe Ecologie - Les Verts	Le MoDem	ST Extrême-Droite et Droite	ST Droite	L'ARES (*)	L'UMP	Le Front National	Sans préférence partisane	Jean-Luc Mélenchon	François Hollande	Nicolas Sarkozy	François Bayrou	Marine Le Pen	Plutôt confiance	Plutôt pas confiance	Plutôt confiance	Plutôt pas confiance	Plutôt confiance	Plutôt pas confiance	Plutôt confiance	Plutôt pas confiance	Plutôt confiance	Plutôt pas confiance
Que les aides publiques aux entreprises soient limitées aux entreprises qui sont en difficulté économique																												
ST Oui	86%	93%	93%	95%	93%	91%	79%	79%	78%	85%	79%	82%	86%	96%	92%	80%	79%	78%	90%	81%	89%	82%	90%	82%	89%	83%	81%	88%
Oui, tout à fait	39%	52%	50%	54%	46%	63%	38%	31%	28%	39%	27%	40%	33%	58%	44%	29%	42%	40%	46%	33%	45%	33%	46%	34%	44%	36%	33%	43%
Oui, plutôt	47%	41%	43%	42%	47%	29%	41%	47%	49%	46%	52%	42%	53%	38%	48%	51%	37%	37%	45%	48%	44%	49%	45%	48%	46%	47%	48%	45%
ST Non	13%	6%	6%	5%	6%	7%	19%	19%	21%	15%	19%	16%	13%	4%	7%	18%	20%	20%	9%	17%	10%	17%	10%	17%	9%	16%	18%	11%
Non, plutôt pas	10%	6%	6%	5%	6%	7%	13%	15%	15%	11%	13%	12%	11%	4%	6%	13%	15%	18%	8%	13%	9%	12%	8%	12%	8%	12%	13%	9%
Non, pas du tout	3%	-	-	-	-	-	6%	5%	5%	4%	6%	4%	2%	-	1%	5%	4%	3%	1%	5%	1%	5%	1%	4%	1%	5%	5%	2%
Ne se prononce pas	1%	1%	1%	-	1%	2%	2%	2%	2%	-	2%	2%	1%	-	2%	2%	1%	2%	1%	1%	1%	1%	-	2%	1%	1%	1%	1%
Qu'une loi soit votée afin d'interdire les plans de licenciements lorsque l'entreprise fait des bénéfices																												
ST Oui	80%	95%	95%	97%	94%	93%	72%	67%	63%	58%	64%	80%	79%	96%	93%	61%	71%	83%	89%	71%	87%	72%	90%	71%	91%	71%	70%	85%
Oui, tout à fait	52%	70%	69%	83%	69%	55%	37%	37%	32%	36%	32%	51%	52%	78%	67%	28%	43%	54%	64%	40%	62%	40%	65%	41%	67%	40%	38%	59%
Oui, plutôt	28%	25%	26%	14%	25%	38%	35%	31%	31%	23%	33%	29%	27%	19%	27%	33%	29%	29%	25%	31%	25%	32%	25%	31%	24%	31%	32%	26%
ST Non	19%	4%	4%	3%	4%	6%	26%	31%	36%	42%	34%	18%	20%	4%	5%	37%	27%	14%	10%	28%	12%	27%	10%	27%	8%	28%	29%	14%
Non, plutôt pas	11%	4%	3%	3%	3%	5%	15%	16%	18%	22%	18%	9%	13%	2%	4%	20%	16%	8%	7%	14%	9%	13%	7%	14%	6%	15%	16%	8%
Non, pas du tout	8%	1%	1%	-	1%	1%	11%	15%	18%	20%	16%	9%	7%	1%	1%	17%	11%	6%	3%	13%	3%	14%	3%	13%	2%	13%	13%	6%
Ne se prononce pas	1%	1%	1%	-	1%	2%	2%	1%	1%	-	1%	2%	1%	-	2%	1%	1%	3%	1%	1%	1%	1%	1%	1%	1%	1%	1%	1%
Que le gouvernement convoque des négociations salariales par branche d'activité économique																												
ST Oui	78%	89%	89%	89%	92%	81%	64%	72%	70%	60%	71%	79%	77%	88%	88%	69%	69%	78%	85%	72%	85%	71%	86%	72%	86%	72%	76%	80%
Oui, tout à fait	22%	33%	33%	39%	36%	14%	18%	16%	13%	15%	13%	23%	17%	35%	32%	13%	15%	23%	27%	17%	28%	16%	29%	16%	28%	18%	22%	23%
Oui, plutôt	56%	56%	56%	49%	56%	66%	45%	57%	57%	46%	58%	56%	61%	53%	56%	56%	54%	55%	58%	55%	58%	55%	57%	55%	59%	54%	55%	57%
ST Non	20%	10%	9%	11%	6%	17%	35%	26%	28%	40%	27%	19%	21%	12%	10%	30%	29%	19%	14%	27%	13%	28%	13%	27%	12%	27%	22%	19%
Non, plutôt pas	14%	8%	7%	6%	5%	15%	29%	19%	20%	33%	17%	17%	14%	8%	7%	20%	24%	17%	11%	18%	10%	20%	10%	19%	10%	19%	14%	15%
Non, pas du tout	6%	2%	2%	6%	1%	2%	6%	7%	8%	7%	10%	2%	7%	4%	3%	9%	5%	3%	3%	8%	3%	8%	3%	8%	2%	8%	8%	4%
Ne se prononce pas	2%	1%	1%	-	2%	2%	2%	2%	2%	-	2%	2%	1%	-	2%	2%	1%	3%	1%	1%	1%	1%	1%	2%	2%	1%	2%	1%
Que les salariés puissent davantage intervenir dans leur entreprise (comme en ayant une représentation aux conseils d'administration, en disposant d'un droit de veto dans les comités d'entreprise...)																												
ST Oui	74%	86%	86%	97%	85%	81%	80%	57%	54%	55%	52%	64%	76%	90%	83%	56%	79%	66%	84%	63%	82%	64%	85%	63%	86%	63%	64%	78%
Oui, tout à fait	25%	37%	36%	47%	35%	32%	20%	14%	11%	10%	8%	21%	25%	39%	36%	10%	23%	25%	32%	19%	30%	20%	33%	19%	34%	19%	19%	29%
Oui, plutôt	49%	49%	50%	50%	50%	49%	60%	43%	43%	45%	45%	43%	51%	51%	46%	45%	55%	41%	52%	44%	52%	43%	52%	44%	53%	44%	45%	50%
ST Non	25%	13%	13%	3%	14%	17%	18%	41%	44%	45%	46%	34%	23%	10%	16%	43%	20%	32%	15%	36%	17%	36%	15%	35%	12%	37%	35%	21%
Non, plutôt pas	20%	13%	13%	3%	14%	16%	15%	31%	33%	33%	33%	25%	19%	10%	15%	31%	17%	25%	15%	27%	16%	26%	13%	28%	11%	29%	26%	18%
Non, pas du tout	5%	-	-	-	-	1%	3%	11%	11%	12%	13%	9%	4%	-	1%	11%	3%	6%	1%	9%	1%	9%	2%	8%	1%	8%	9%	3%
Ne se prononce pas	1%	1%	1%	-	1%	2%	2%	2%	2%	-	2%	2%	1%	-	1%	2%	1%	2%	1%	1%	1%	1%	-	1%	1%	1%	1%	1%

Les Français font majoritairement confiance au Premier Ministre et au Président de la République pour faire des propositions en relation avec les thèmes abordés au cours de la conférence sociale et allant dans le bon sens

Pour chacun des acteurs suivants, indiquez si vous lui faites plutôt confiance ou plutôt pas confiance pour faire des propositions, en relation avec les thèmes abordés au cours de la conférence sociale, qui vont dans le bon sens.



Résultats détaillés

	Total	Sexe		Âge					Catégorie socioprofessionnelle de l'interviewé(e)			Statut d'activité de l'interviewé(e)		Niveau de revenus nets mensuels du foyer					Niveau de diplôme				Région d'habitation			
		Un homme	Une femme	18-24 ans	25-34 ans	35-49 ans	50-64 ans	65 ans et plus	CSP+	CSP-	Inactifs	Salariés	Dont : salariés du secteur privé	Dont : salariés du secteur public	Moins de 1 200 euros	1 200 à moins de 2 300 euros	2 300 à moins de 3 500 euros	3 500 à moins de 5 000 euros	5 000 euros et plus	Inférieur au Bac	Bac	Bac +2	Supérieur à Bac +2	Région parisienne	Province	
Le Premier ministre Jean-Marc Ayrault et son gouvernement																										
Plutôt confiance	55%	58%	52%	57%	49%	54%	59%	57%	57%	53%	56%	56%	53%	62%	60%	59%	53%	62%	46%	61%	58%	51%	53%	54%	56%	
Plutôt pas confiance	44%	41%	47%	42%	50%	45%	41%	42%	43%	47%	42%	44%	46%	38%	39%	40%	45%	38%	54%	38%	42%	48%	46%	46%	43%	
Ne se prononce pas	1%	1%	1%	2%	1%	1%	-	1%	-	-	1%	-	1%	-	1%	1%	1%	-	-	1%	-	1%	1%	1%	1%	
Le Président de la République François Hollande																										
Plutôt confiance	52%	54%	50%	56%	48%	52%	54%	50%	52%	52%	51%	53%	50%	61%	58%	54%	52%	55%	41%	56%	54%	47%	50%	47%	53%	
Plutôt pas confiance	48%	46%	49%	43%	52%	47%	45%	50%	48%	47%	48%	46%	49%	39%	42%	46%	47%	44%	59%	42%	45%	52%	49%	52%	47%	
Ne se prononce pas	-	-	1%	2%	1%	1%	1%	-	-	1%	1%	1%	1%	-	-	1%	1%	-	-	1%	1%	1%	-	1%	1%	
La majorité parlementaire à l'Assemblée nationale																										
Plutôt confiance	49%	53%	45%	50%	42%	49%	53%	48%	51%	50%	47%	50%	50%	52%	52%	51%	49%	54%	44%	54%	46%	48%	47%	45%	50%	
Plutôt pas confiance	50%	47%	53%	46%	57%	50%	46%	52%	48%	50%	52%	49%	49%	48%	45%	48%	50%	46%	56%	45%	54%	51%	52%	54%	49%	
Ne se prononce pas	1%	-	2%	4%	1%	1%	1%	-	1%	1%	1%	1%	1%	-	3%	1%	1%	-	-	1%	1%	1%	1%	1%	1%	
Les organisations syndicales de salariés																										
Plutôt confiance	46%	45%	47%	47%	46%	48%	48%	43%	45%	51%	44%	49%	47%	55%	56%	51%	45%	43%	35%	52%	48%	46%	42%	36%	48%	
Plutôt pas confiance	53%	54%	52%	52%	53%	51%	52%	57%	55%	48%	55%	50%	52%	45%	44%	48%	54%	56%	65%	47%	51%	53%	58%	63%	51%	
Ne se prononce pas	1%	-	1%	2%	1%	1%	1%	-	-	1%	1%	1%	1%	-	-	1%	1%	-	-	1%	1%	1%	-	1%	1%	
Les organisations syndicales patronales																										
Plutôt confiance	32%	31%	32%	33%	29%	30%	28%	38%	31%	33%	31%	31%	31%	31%	27%	30%	31%	34%	42%	26%	28%	31%	37%	29%	32%	
Plutôt pas confiance	68%	69%	66%	65%	71%	69%	72%	62%	68%	66%	68%	68%	68%	69%	73%	69%	68%	66%	58%	73%	72%	68%	62%	70%	67%	
Ne se prononce pas	-	-	1%	2%	1%	1%	1%	-	-	1%	1%	1%	1%	-	-	1%	1%	-	-	1%	1%	1%	-	1%	1%	

Résultats détaillés

	Total	Proximité politique											Vote au premier tour de l'élection présidentielle de 2012					Confiance dans François Hollande		Confiance dans Jean-Marc Ayrault et son gouvernement		Confiance dans la majorité parlementaire		Confiance dans les organisations syndicales de salariés		Confiance dans les organisations syndicales patronales		
		ST Extrême-Gauche et Gauche	ST Gauche	Le Front de Gauche	Le Parti Socialiste	Europe Ecologie - Les Verts	Le MoDem	ST Extrême-Droite et Droite	ST Droite	L'ARES (*)	L'UMP	Le Front National	Sans préférence partisane	Jean-Luc Mélenchon	François Hollande	Nicolas Sarkozy	François Bayrou	Marine Le Pen	Plutôt confiance	Plutôt pas confiance	Plutôt confiance	Plutôt pas confiance	Plutôt confiance	Plutôt pas confiance	Plutôt confiance	Plutôt pas confiance	Plutôt confiance	Plutôt pas confiance
Le Premier ministre Jean-Marc Ayrault et son gouvernement																												
Plutôt confiance	55%	90%	92%	86%	96%	82%	61%	25%	26%	39%	22%	23%	45%	83%	94%	21%	61%	25%	95%	12%			93%	19%	78%	37%	59%	54%
Plutôt pas confiance	44%	9%	7%	14%	4%	15%	39%	74%	73%	61%	77%	77%	54%	16%	5%	78%	38%	75%	4%	88%			7%	80%	22%	63%	41%	46%
Ne se prononce pas	1%	1%	1%	-	-	3%	-	1%	1%	-	1%	1%	1%	-	1%	1%	1%	-	-	-			-	-	-	-	-	-
Le Président de la République François Hollande																												
Plutôt confiance	52%	90%	91%	84%	95%	83%	55%	19%	20%	35%	13%	16%	40%	84%	93%	12%	55%	19%			89%	5%	91%	14%	75%	32%	53%	52%
Plutôt pas confiance	48%	10%	8%	16%	5%	15%	45%	80%	79%	65%	86%	84%	58%	16%	6%	87%	45%	81%			11%	95%	9%	86%	25%	68%	47%	48%
Ne se prononce pas	-	-	-	-	-	2%	-	1%	1%	-	1%	-	1%	-	1%	1%	-	1%			-	-	-	-	-	-	-	-
La majorité parlementaire à l'Assemblée nationale																												
Plutôt confiance	49%	85%	86%	80%	91%	73%	56%	18%	19%	22%	16%	16%	37%	78%	89%	15%	51%	18%	86%	9%	82%	8%			72%	29%	52%	48%
Plutôt pas confiance	50%	14%	13%	20%	8%	26%	44%	81%	80%	78%	83%	84%	62%	22%	9%	84%	49%	82%	14%	91%	17%	92%			28%	71%	48%	52%
Ne se prononce pas	1%	1%	1%	-	1%	2%	-	1%	1%	-	1%	-	1%	-	2%	1%	-	-	-	-	1%	-			-	-	-	-
Les organisations syndicales de salariés																												
Plutôt confiance	46%	72%	72%	85%	70%	65%	47%	27%	26%	21%	27%	30%	36%	74%	68%	20%	49%	29%	67%	24%	65%	23%	69%	25%			59%	41%
Plutôt pas confiance	53%	28%	28%	15%	30%	34%	53%	72%	73%	79%	72%	70%	63%	26%	31%	79%	51%	70%	33%	76%	35%	77%	31%	75%			41%	59%
Ne se prononce pas	1%	-	-	-	-	2%	-	1%	1%	-	1%	-	1%	-	1%	1%	-	-	-	-	-	-	-	-			-	-
Les organisations syndicales patronales																												
Plutôt confiance	32%	27%	27%	18%	31%	23%	41%	42%	49%	38%	49%	24%	21%	22%	25%	47%	40%	20%	32%	31%	34%	29%	34%	30%	41%	24%		
Plutôt pas confiance	68%	73%	72%	82%	69%	75%	59%	57%	50%	62%	50%	76%	78%	78%	74%	53%	60%	80%	68%	69%	66%	71%	66%	70%	59%	76%		
Ne se prononce pas	-	-	-	-	-	2%	-	1%	1%	-	1%	-	1%	-	1%	1%	-	-	-	-	-	-	-	-	-	-	-	-