

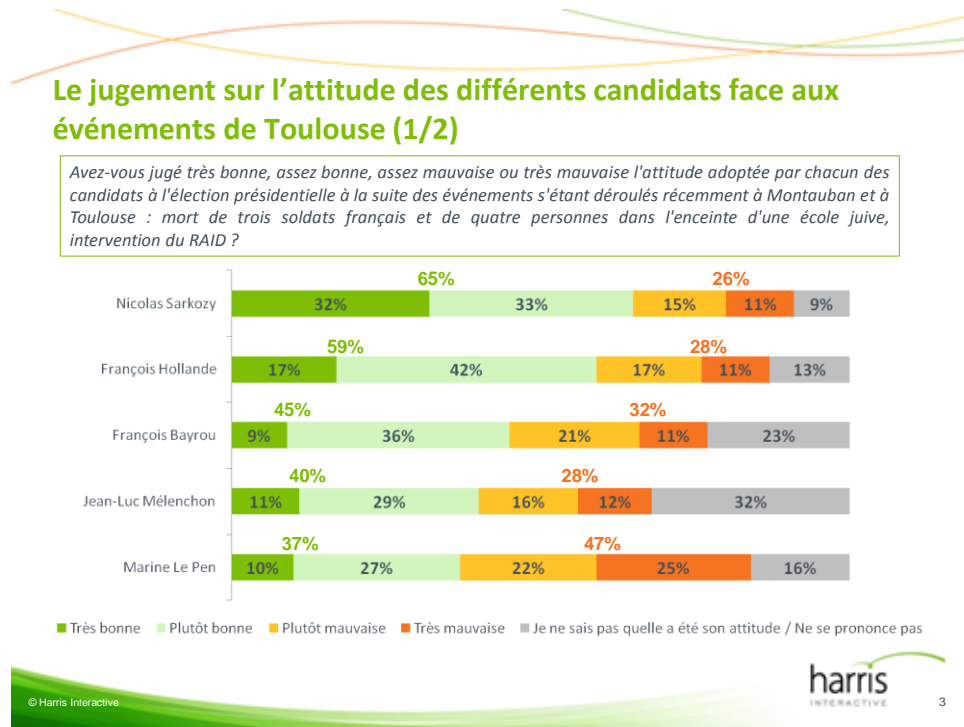
Marine Le Pen et 24% pour Eva Joly. Pour les autres « petits » candidats, au moins sept personnes sur dix indiquent ne pas savoir quelle a été leur réaction ou ne se prononcent pas.

Dans le détail :

Nicolas Sarkozy est le candidat dont le plus de Français approuvent l'attitude face aux événements de Montauban et Toulouse (mort de trois soldats français et de quatre personnes dans l'enceinte d'une école juive, intervention du RAID). Ainsi, **65% considèrent qu'il a su adopter la bonne attitude face à ces événements dramatiques**, et même 32% une très bonne attitude. Seuls, 26% critiquent une mauvaise attitude, quand 9% indiquent ne pas savoir quelle a été sa réaction ou ne se prononcent pas. **Le jugement porté à l'égard de l'actuel chef de l'Etat dépasse en partie les clivages partisans** puisque si 96% des sympathisants de Droite (et autant de ceux qui ont l'intention de voter pour lui) saluent la réaction du Président-candidat, c'est également le cas de 73% des sympathisants du MoDem et 67% des électeurs déclarés de François Bayrou, 68% des sympathisants du Front National et 67% des électeurs de Marine Le Pen, ainsi que 50% des sympathisants de Gauche et 53% des électeurs de François Hollande. Quant aux électeurs déclarés de Jean-Luc Mélenchon, ils sont partagés, 45% approuvant l'attitude du chef de l'Etat pour 47% la désapprouvant. Notons que 61% des personnes ne déclarant aucune préférence partisane estiment également que Nicolas Sarkozy a adopté une attitude convenable. Enfin, observons que les personnes âgées de plus de 50 ans ainsi que les membres des catégories supérieures sont un peu plus susceptibles de juger positivement son attitude.

François Hollande est le seul autre candidat à bénéficier d'une majorité absolue de perceptions positives. Ainsi, **59% des Français estiment qu'il a su adopter la bonne attitude** (17% une très bonne attitude), dont 80% des sympathisants de Gauche (87% parmi le Parti Socialiste, 72% parmi le Front de Gauche et 63% parmi Europe-Ecologie / Les Verts). **Les sympathisants de Droite sont un peu plus critiques à son égard que ne le sont ceux de Gauche à l'égard de l'actuel Président** : ainsi 49% considèrent qu'il a fait montre d'une mauvaise attitude contre 44% une bonne attitude. Notons que si les sympathisants du MoDem portent un regard comparable sur le candidat du Parti Socialiste et sur Nicolas Sarkozy (respectivement 69% et 73% de perceptions positives), les sympathisants du Front National sont nettement plus critiques à l'égard de François Hollande, 47% jugeant son attitude mauvaise (contre seulement 19% pour Nicolas Sarkozy). De même, 34% des personnes sans préférence partisane émettent un jugement dépréciatif sur ses réactions (contre 22% pour Nicolas Sarkozy).

Constatons que l'attitude du candidat socialiste a été un peu mieux perçue par les hommes (62%), les 50-64 ans (67%) et les catégories supérieures (67%).

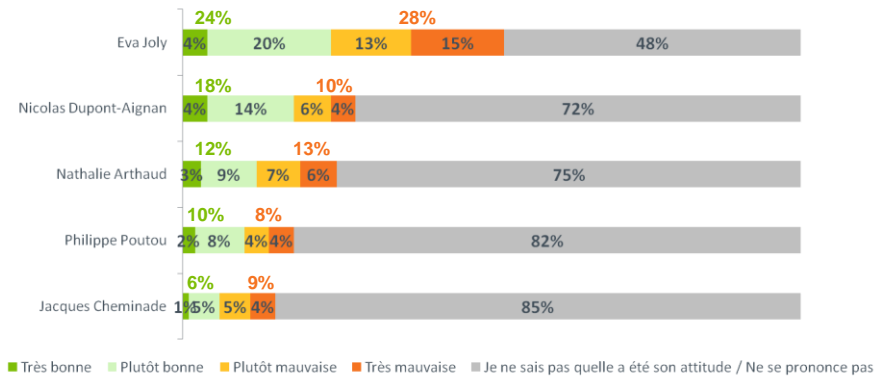


L'attitude de François Bayrou recueille l'assentiment de 45% des sondés contre 32% qui la critiquent et 23% qui ne la connaissent pas. **Une majorité relative estime également positive l'attitude du candidat du Front de Gauche, Jean-Luc Mélenchon : 40%** contre 28% et 32% qui ne se prononcent pas. **En revanche, les avis sont plus négatifs à l'égard de Marine Le Pen : 47% estiment ainsi que la candidate du Front National a adopté une mauvaise attitude** face à ces événements contre 37% qui jugent au contraire qu'elle a su faire preuve d'une bonne attitude (16% ne se prononçant pas). Son attitude est davantage soutenue par les personnes âgées de 65 ans et plus (44%) que par les jeunes de 25 à 34 ans (26%) mais aussi un peu plus par les membres des catégories populaires (34%) que par ceux des catégories supérieures (31%). **Quant à Eva Joly, près de la moitié de la population des inscrits méconnaît son attitude (48%)** quand 24% estiment qu'elle a été bonne et 28% mauvaise. Notons que l'attitude de chacun de ces candidats est surtout positivement appréciée au sein de son propre camp : ainsi 71% des électeurs potentiels de François Bayrou jugent bonne son attitude, 76% des électeurs potentiels de Jean-Luc Mélenchon expriment également cette opinion à l'égard de leur candidat, tout comme 84% des électeurs potentiels de Marine Le Pen pour la candidate FN. Notons que 75% des personnes qui

envisagent de voter pour Eva Joly ont jugé bonne l'attitude de la candidate écologiste mais que cela n'est le cas que de 52% des personnes se déclarant proches du mouvement Europe Ecologie – Les Verts.

Le jugement sur l'attitude des différents candidats face aux événements de Toulouse (2/2)

Avez-vous jugé très bonne, assez bonne, assez mauvaise ou très mauvaise l'attitude adoptée par chacun des candidats à l'élection présidentielle à la suite des événements s'étant déroulés récemment à Montauban et à Toulouse : mort de trois soldats français et de quatre personnes dans l'enceinte d'une école juive, intervention du RAID ?



© Harris Interactive harris
INTERACTIVE 4

Enfin, **concernant les « petits » candidats**, qui recueillent de faibles scores dans les intentions de vote, notons que leur attitude dans cette affaire est largement méconnue : **en effet, au moins sept personnes sur dix indiquent ne pas savoir quelle a été leur réaction ou ne se prononcent pas**. De ce fait, 18% approuvent l'attitude de Nicolas Dupont-Aignan, 12% celle de Nathalie Arthaud, 10% celle de Philippe Poutou et 6% celle de Jacques Cheminade.

*_*_*_*_*_*_*_*_*_*_*_*_*_*_*_*_*_*_*_*_*_*_*_*_*_*_*_*_*_*_*_*_*_*_*_*_*_*_*_*_*_*_*_*_*_*_*_*_*_*_*_*_*_**

Merci de noter que toute diffusion de ces résultats doit être accompagnée d'éléments techniques tels que : la méthode d'enquête, les dates de réalisation, le nom de l'institut – Harris Interactive-, la taille de l'échantillon.

A propos de Harris Interactive

Harris Interactive est un institut de référence sur le marché des études (6^{ème} rang mondial des sociétés d'étude ad hoc). La structure française, fondée en 1995 par Nathalie PERRIO-COMBEAUX et Patrick VAN BLOEME sous le nom de Novatris, a rejoint le groupe en mars 2004.

Harris Interactive propose des méthodes d'études innovantes ainsi que des analyses et un conseil stratégique qui aident les clients à prendre des décisions réfléchies et efficaces. Le groupe doit sa réputation aux sondages d'opinion « Harris Poll » et à son rôle précurseur dans les méthodes d'études en ligne. La société a mis en place ce qui, selon elle, constitue le panel le plus important au monde : le Harris Poll Online. Harris Interactive est au service de sa clientèle dans le monde entier grâce à ses bureaux en Amérique du Nord et en Europe. Pour plus de renseignements sur Harris Interactive, veuillez consulter www.harrisinteractive.fr

Contact Harris Interactive en France:

Laurence Lavernhe – 39 rue Crozatier – 75012 Paris - Tel: 01 44 87 60 94 – 01 44 87 60 30 - llavernhe@harrisinteractive.fr
Jean-Daniel Lévy – Directeur du Département Politique & Opinion - 01 44 87 60 30 – jdlevy@harrisinteractive.fr