

opinion », soit -17 points) que les sympathisants de Droite (13% « bonne opinion », -15 points)¹.

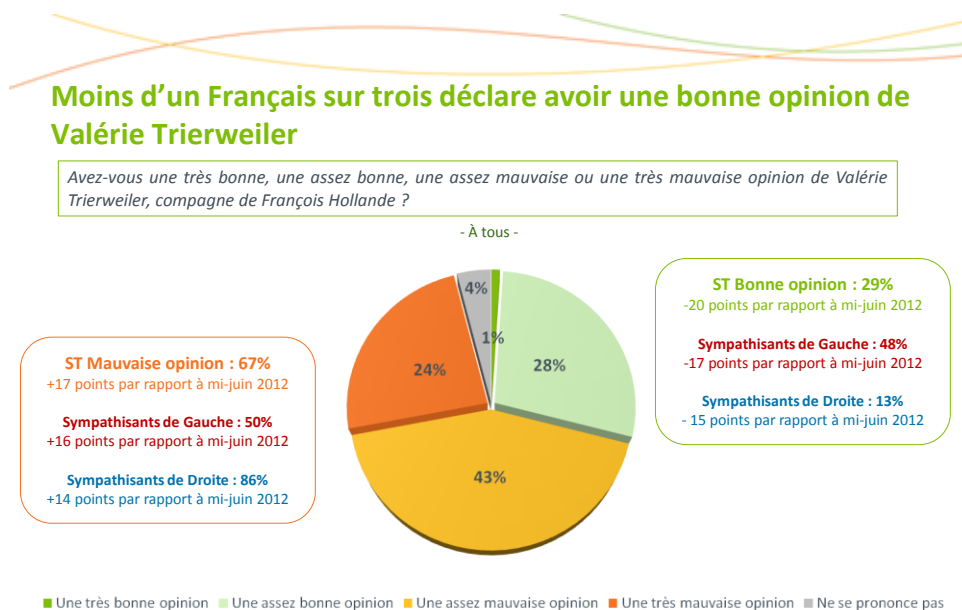
- **44% des Français** considèrent que Valérie Trierweiler occupe une **place trop importante dans la vie politique**, soit une proportion stable par rapport à juin dernier (-1 point), et qui est même en retrait parmi les sympathisants de Gauche (31%, -11 points).
- Quatre Français sur dix (42%) estiment que la **vie privée** de François Hollande a un **impact négatif** sur **l'image qu'ils se font** du Président de la République, ce jugement étant majoritairement partagé par ceux **s'opposent politiquement** à l'ex-candidat socialiste : les sympathisants de Droite (69% « un impact négatif ») et du Front National (61%) ; alors que les sympathisants socialistes sont 81% à considérer que la vie privée de l'ex-candidat socialiste n'a aucun impact sur leur perception du Président de la République.

¹ Enquête réalisée en ligne auprès d'un échantillon national représentatif de 1188 personnes, les 13 et 14 octobre, soit quelques jours après la publication par Valérie Trierweiler d'un message de micro-blogging annonçant son soutien à Olivier Falorni, candidat dissident aux élections législatives dans la première circonscription de Charente-Maritime, opposé à Ségolène Royal au second tour.

Dans le détail :

Moins d'un Français sur trois déclare aujourd'hui avoir une bonne opinion de Valérie Trierweiler, ce qui correspond à une nette dégradation depuis juin dernier, aussi bien parmi les sympathisants de Gauche que les sympathisants de Droite

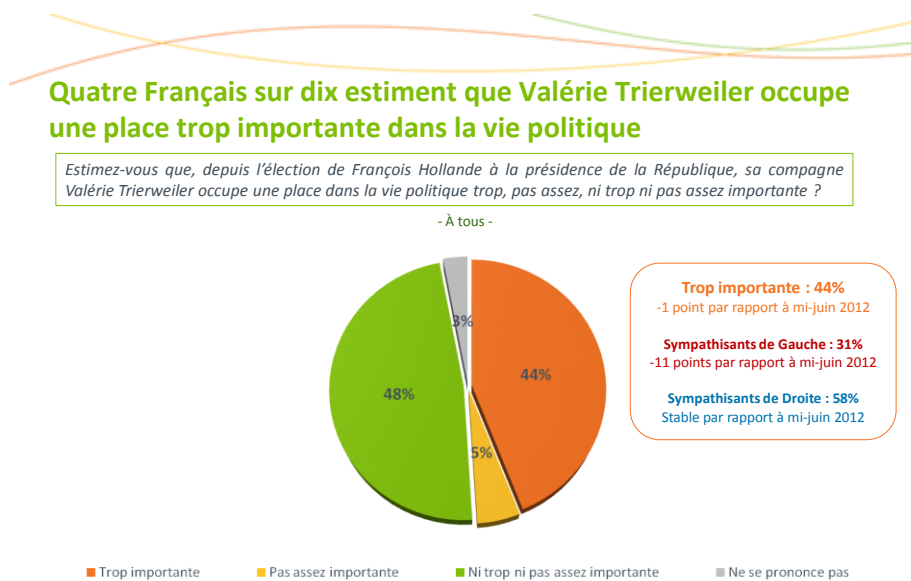
Moins d'un Français sur trois (29%) déclare aujourd'hui avoir une bonne image de Valérie Trierweiler, contre 67% déclarant en avoir une mauvaise image. Parmi les personnes portant un regard positif sur la compagne du Président de la République, seul 1% déclare en avoir une « très bonne opinion », contre 28% « une plutôt bonne opinion », quand les personnes portant un regard négatif sont plus nombreux à exprimer un jugement intense (24% « une très mauvaise opinion », pour 43% « une plutôt mauvaise opinion »). Soulignons que **l'image de Valérie Trierweiler s'est nettement dégradée depuis la mi-juin 2012**, par rapport à une enquête réalisée quelques jours après sa prise de position discutée en faveur d'Olivier Falorni pour les élections législatives à La Rochelle : à l'époque, près d'une personne sur deux (49%) avait une bonne image de la compagne du Président, soit une **chute de vingt points**.



Les sympathisants de Gauche, dont une nette majorité témoignait alors d'une bonne opinion de Valérie Trierweiler (65%), ne sont plus que 48% à porter un regard positif sur sa personne, une proportion équivalente (50%) déclarant désormais en avoir une mauvaise opinion. La mauvaise opinion de Valérie Trierweiler parmi les sympathisants de Droite s'est également renforcée, passant de 72% de « mauvaise opinion » à la mi-juin à 86% aujourd'hui.

44% des Français considèrent que Valérie Trierweiler occupe une place trop importante dans la vie politique, soit une proportion stable par rapport à juin dernier, et qui est même en retrait parmi les sympathisants de Gauche

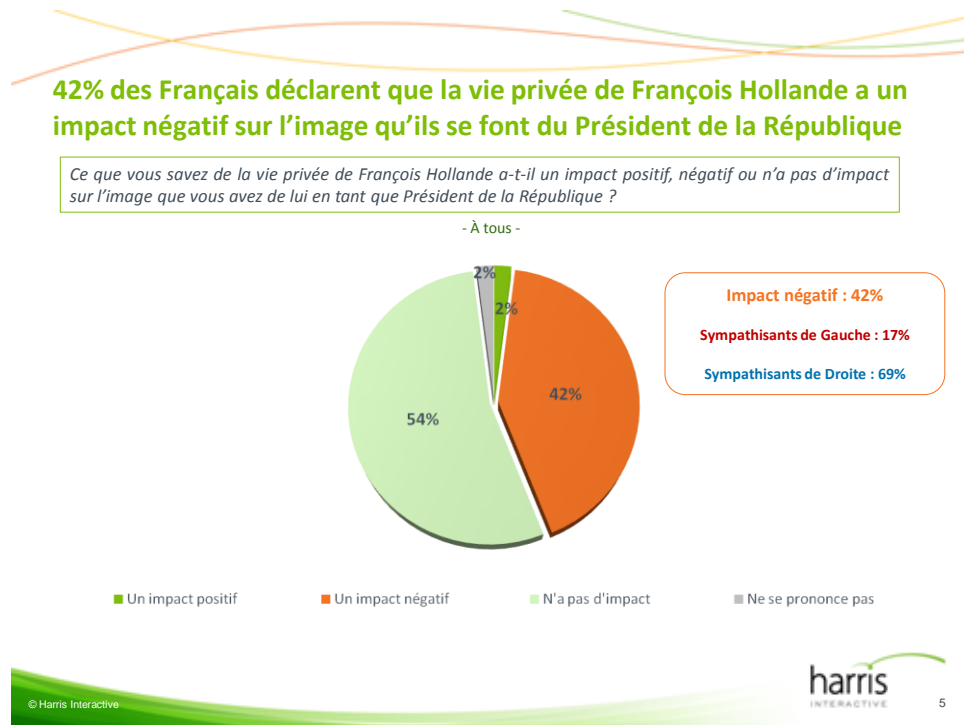
44% des Français estiment que Valérie Trierweiler occupe une place trop importante dans la vie politique depuis l'élection de son compagnon à la Présidence de la République. Seuls 5% jugent qu'elle n'occupe pas une place assez importante, quand un Français sur deux (48%) considère que Valérie Trierweiler occupe une place ni trop, ni pas assez importante. **Ces proportions sont proches de celles observées en juin dernier**, où 45% des Français jugeaient que la compagne de François Hollande occupait une place politique trop importante. Cette persistance d'un sentiment de présence trop forte sur la scène politique pour près d'un Français sur deux – principalement à Droite de l'échiquier politique – peut sans doute, au moins en partie, expliquer la dégradation de son image.



Notons que si 42% des sympathisants de Gauche jugeaient excessif le rôle joué par Valérie Trierweiler aux lendemains du soutien qu'elle avait apporté publiquement à Olivier Falorni dans le cadre des élections législatives, ils ne sont plus que 31% à porter ce jugement aujourd'hui. **Les sympathisants de Gauche considèrent donc que la place de la compagne du Président de la République dans la vie politique s'est plutôt réduite**, quand une majorité des sympathisants de Droite la juge toujours trop importante (58%, stable).

Quatre Français sur dix estiment que la vie privée de François Hollande a un impact négatif sur l'image qu'ils se font du Président de la République, ce jugement étant majoritairement partagé par ceux s'opposant politiquement à l'ex-candidat socialiste

Quatre Français sur dix (42%) déclarent que la vie privée François Hollande a un impact négatif sur l'image qu'ils se font du Président de la République, contre 54% estimant que cela n'a pas d'impact. Seuls 2% indiquent que la vie privée de François Hollande a un impact positif sur leur perception du Président de la République. On le voit, **le principe de ligne imperméable entre ce qui relève de la vie privée et de la vie publique ne concerne plus qu'une courte majorité de Français**, une proportion significative considérant que des éléments privés impactent – négativement – leur image du personnage public.



Notons que les personnes déclarant que la vie privée de François Hollande influence négativement leur perception du Président de la République sont néanmoins celles qui se montraient a priori les plus hostiles au nouveau chef de l'Etat : les sympathisants de Droite (69% « un impact négatif ») et du Front National (61%). En revanche, les catégories constituant les soutiens naturels de François Hollande, comme les sympathisants socialistes ou ses électeurs au premier tour du scrutin présidentiel, sont respectivement 81% et 78% à considérer que la vie privée de l'ex-candidat socialiste n'a aucun impact sur leur perception du Président de la République. Ainsi, **la vie privée de François Hollande est surtout invoquée comme un argument supplémentaire de défiance de la part de personnes qui se situaient déjà dans une famille politique opposée à celle du Président de la République.**

*_**

Merci de noter que toute diffusion de ces résultats doit être accompagnée d'éléments techniques tels que : la méthode d'enquête, les dates de réalisation, le nom de l'institut – Harris Interactive-, la taille de l'échantillon.

A propos de Harris Interactive

Harris Interactive est un institut de référence sur le marché des études (6^{ème} rang mondial des sociétés d'étude ad hoc). La structure française, fondée en 1995 par Nathalie PERRIO-COMBEAUX et Patrick VAN BLOEME sous le nom de Novatris, a rejoint le groupe en mars 2004.

Harris Interactive propose des méthodes d'études innovantes ainsi que des analyses et un conseil stratégique qui aident les clients à prendre des décisions réfléchies et efficaces. Le groupe doit sa réputation aux sondages d'opinion « Harris Poll » et à son rôle précurseur dans les méthodes d'études en ligne. La société a mis en place ce qui, selon elle, constitue le panel le plus important au monde : le Harris Poll Online. Harris Interactive est au service de sa clientèle dans le monde entier grâce à ses bureaux en Amérique du Nord, en Europe et en Asie. Pour plus de renseignements sur Harris Interactive, veuillez consulter www.harrisinteractive.fr

Contact Harris Interactive en France:

Laurence Lavernhe – 39 rue Crozatier – 75012 Paris - Tel: 01 44 87 60 94 – 01 44 87 60 30 - llavernhe@harrisinteractive.fr
Jean-Daniel Lévy –Directeur du Département Opinion & Corporate - 01 44 87 60 30 – jdlevy@harrisinteractive.fr

