



- En outre, **il ne semble guère exister aujourd’hui au sein des catégories populaires de prisme de lecture unifié ou de « cohérence idéologique »**, au sens où très peu de répondants désignent sur tous les thèmes toujours le même candidat ou la même formation politique. Cet éclatement des réponses traduit l’absence aujourd’hui de réflexe partisan, pas tant remplacé par de l’opportunisme politique que par une lecture moins évidente de l’espace politique, espace où les frontières apparaissent de plus en plus brouillées : l’exécutif de Droite pouvant reprendre à son compte des idées étiquetées de Gauche (comme la taxe financière) ou la Gauche pouvant chercher à s’emparer de thématiques traditionnellement marquées à Droite (comme la sécurité). En revanche, les répondants font relativement peu de différences entre les capacités du candidat et celles de la formation politique qu’il représente.
- En dépit de ces remarques, l’on voit apparaître des tendances associant plus ou moins des thématiques à un candidat / une formation politique. **François Hollande et le Parti Socialiste apparaissent comme les plus à même à répondre aux principales attentes des catégories populaires**, en créant des emplois, en sauvegardant le système de protection sociale française et en améliorant le pouvoir d’achat des Français. Sur ces trois points, il devance légèrement Marine Le Pen et le Front National, tandis que la confiance dans l’actuel Président apparaît fortement érodée. François Hollande et le Parti Socialiste sont également présentés comme les mieux placés concernant l’éducation, le logement et la réduction des inégalités sociales. En revanche, **Nicolas Sarkozy conserve le « leadership » sur les questions de réduction des déficits** (à égalité avec Marine Le Pen), **la sauvegarde de l’euro et la promotion d’une Europe forte**. Pour ces trois tâches, l’UMP est également désignée comme la formation politique la plus en mesure de présenter des députés compétents aux prochaines élections législatives. **Quant à Marine Le Pen, elle est perçue par les catégories populaires comme celle étant la plus capable de comprendre la « réalité des gens » comme eux** et il s’agit d’une dimension importante dans la structuration du vote, **mais également la plus en mesure d’assurer la sécurité des biens et des personnes**, devant Nicolas Sarkozy et François Hollande à égalité. Eva Joly et le mouvement Europe-Ecologie / Les Verts conservent le primat en ce qui concerne la protection de l’environnement.

*Dans le détail :*

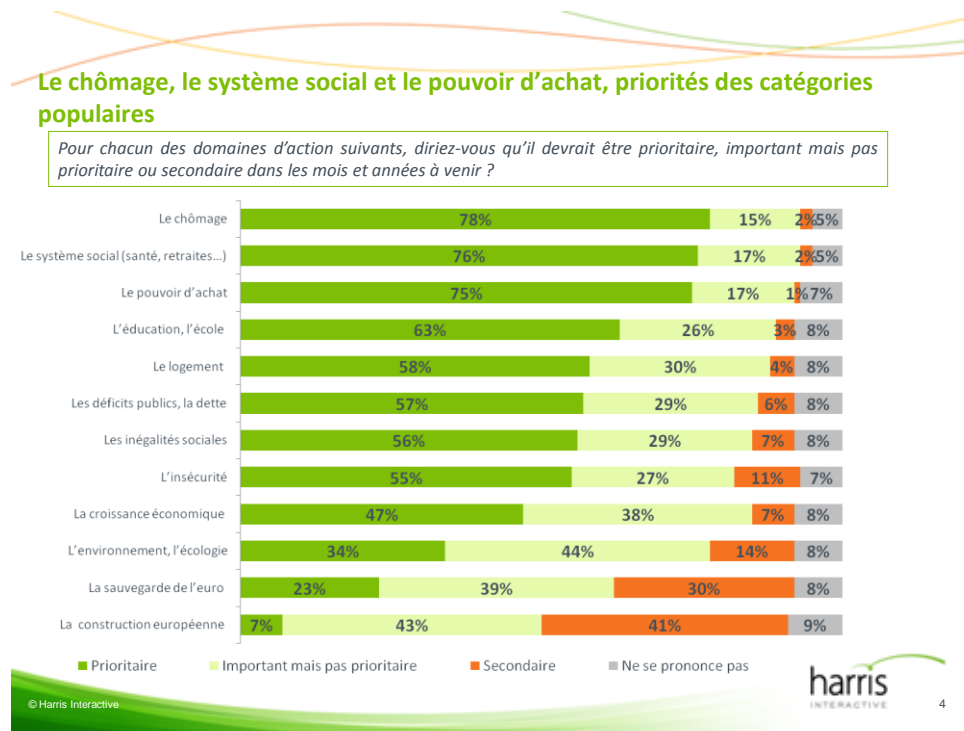
### **Le chômage, le système social et le pouvoir d'achat : les trois dossiers prioritaires aux yeux des catégories populaires**

Alors que les annonces de plans sociaux se multiplient en ce début d'année, les membres des catégories populaires font de **l'emploi** leur première priorité. 78% jugent en effet que la lutte contre le chômage devrait être prioritaire dans les mois et années à venir (cette proportion étant logiquement plus forte parmi les chômeurs, 87%). 76% considèrent également que **le système social** français (santé, retraites...) devrait constituer une priorité. Vient ensuite **le pouvoir d'achat** (75%), cette thématique étant particulièrement portée non pas par les moins aisés mais par les ouvriers (83%) et les catégories populaires touchant des revenus moyens (80%). Ce trio de tête des dossiers prioritaires illustrent les fortes attentes de cette partie de la population en termes de politiques économiques et sociales et traduisent en creux leurs importantes craintes de subir la précarité. Elles traduisent également une attente à l'égard de l'Etat. Même si la différence est ténue, relevons une légère avance accordée aux aspects collectifs (chômage, système social) au regard d'une considération plus personnelle et individuelle (le pouvoir d'achat).

**L'éducation** (63% ; 67% des ouvriers et 66% des personnes en couple avec enfants) et **le logement** (58%) doivent également constituer des priorités aux yeux d'environ six membres des catégories populaires sur dix. **La dette et les déficits publics**, thématique largement commentée par les responsables politiques, arrivent en sixième position, 57% considérant cela comme prioritaire et 29% comme important mais pas prioritaire. Notons que tous les dossiers cités précédemment sont davantage jugés prioritaires par les sympathisants de Gauche que par les sympathisants de Droite, à l'exception de la dette. A un niveau comparable, on retrouve **les inégalités sociales** (56%).

**L'insécurité**, l'un des thème central de la campagne des élections présidentielles de 2002 et 2007, est considérée comme un priorité par un peu plus d'un répondant sur deux (55%) tandis que le terme générique « **la croissance économique** » n'est vécu comme une priorité que par 47% des répondants. **L'environnement /**

**l'écologie (34%), la sauvegarde de l'euro (23%) et la construction européenne (7%)** revêtent moins un caractère prioritaire aux yeux des personnes interrogées.



**François Hollande et le Parti Socialiste pour les politiques sociales, Nicolas Sarkozy et l'UMP pour l'économie, et Marine Le Pen pour la sécurité**

Une fois dressée la hiérarchie de leurs priorités, à qui les membres des catégories populaires accordent-ils leur confiance sur les différentes thématiques ? A quel candidat pour l'élection présidentielle et à quelle formation politique pour les élections législatives de juin attribuent-ils la capacité à traiter efficacement ces différents dossiers ?

**Premier constat : la première réponse donnée est dans tous les cas « aucun / aucune »** (entre un cinquième et un tiers des réponses), voire une absence de réponse (avec des taux de non-réponse assez élevés), ce qui traduit une mise à distance des responsables politiques par les membres des catégories populaires, les seconds se sentant sans doute relativement peu représentés par les premiers. Cette attitude est particulièrement marquée parmi les femmes et les plus précaires (intérim ou autre statut précaire, famille monoparentale...).

Sur la question de la proximité, notons d'ailleurs que 31% des individus interrogés estiment qu'aucun candidat et aucune formation politique n'est capable de « **comprendre la réalité des personnes comme [eux]** ». **S'illustrent ensuite sur cette aptitude le Front National et sa candidate Marine Le Pen (14% dans les deux cas)**, qui devancent ainsi les partis et candidats de Gauche, François Hollande/ Le Parti Socialiste et Jean-Luc Mélenchon / Le Front de Gauche. Notons que, sur ce point, et dans l'ensemble de l'enquête, le Front National et sa représentante sont davantage cités par les hommes que par les femmes. **Nicolas Sarkozy n'arrive qu'en quatrième position**. Alors qu'il avait pu compter sur une partie du vote des ouvriers en 2007, Nicolas Sarkozy semble aujourd'hui souffrir d'une désaffection des catégories populaires, le reproche lui ayant été formulé d'incarner un « Président bling-bling » ou un Président au service des plus riches. Les épisodes du Fouquet's ou du yacht, voire du bouclier fiscal, semblent ainsi avoir ouvert une brèche entre le Président et les catégories populaires, celle-ci ne s'étant guère résorbée.

**Second constat** : Non seulement considérée à l'heure actuelle comme la candidate la plus à même de comprendre ce que vivent les catégories populaires, **Marine Le Pen incarne également aujourd'hui le mieux aux yeux des répondants les dimensions de sécurité** : en effet, sur ce point, elle est très largement citée comme la candidate la plus compétente (25%), loin devant Nicolas Sarkozy et François Hollande (tous les deux à 12%). Sur cette thématique, elle obtient même les suffrages de 29% des employés et ouvriers se déclarant pourtant le plus proches de l'UMP. Bien que l'on observe à travers cette enquête que la sécurité ne constitue pas aujourd'hui le dossier jugé prioritaire par les catégories populaires, reste que l'on sait qu'il s'agit d'une dimension qui a pu, au cours des dernières confrontations électorales, s'avérer particulièrement structurante. Et qu'il s'agit visiblement là d'un véritable point fort et différenciant de Marine Le Pen, et plus largement du Front National (cité à 23% dans la question portant sur les formations politiques, contre 12% pour le Parti Socialiste et 10% pour l'UMP). Sur les autres thématiques, Marine Le Pen n'arrive guère en première position, mais talonne souvent François Hollande ou Nicolas Sarkozy selon les dossiers.

**Troisième constat :** Marine Le Pen, même si elle a largement contribué à populariser les propositions socio-économiques du Front National, est un peu moins citée sur cet aspect que François Hollande. En effet, aujourd'hui, **c'est le candidat du Parti Socialiste qui apparaît le plus à même à répondre aux principales attentes sociales exprimées par les catégories populaires.** Ainsi, 15% estiment qu'il est le plus capable de **créer des emplois en France**, devant Marine Le Pen (13%), Nicolas Sarkozy (9%) et François Bayrou et Jean-Luc Mélenchon (tous deux à 5%). C'est également le Parti Socialiste qui semble la formation politique pouvant présenter les meilleurs candidats aux élections législatives sur ce point (15%, devant le Front National à 12%, l'UMP à 8%), le Front de Gauche à 4% et le MoDem à 3%). François Hollande devance également Marine Le Pen en ce qui concerne **la capacité à sauvegarder le système de protection sociale** (20% contre 16%), Nicolas Sarkozy occupant encore une fois la troisième position (avec 10% des citations). L'ordre est identique en ce qui concerne les formations politiques (18% le Parti Socialiste, 15% le Front National et 8% l'UMP). Sur la question du **pouvoir d'achat**, François Hollande et le Parti Socialiste demeurent en premières positions devant Marine Le Pen et le Front National (respectivement 16% et 16% contre 13% et 12%). Dans le détail, on observe que les employés considèrent que François Hollande est le candidat le plus en pointe sur ces questions, alors que les ouvriers accordent davantage leur confiance à la candidate du Front National, Marine Le Pen.

**François Hollande et le Parti Socialiste constituent également les mieux placés selon les catégories populaires pour « garantir une école qui permette la réussite de tous les enfants »** (17% et 17%), assez largement devant les autres candidats et formations, **et pour « faciliter l'accès au logement »** (16% et 15%). La hiérarchie reste ensuite inchangée, Marine Le Pen / Le Front National devançant Nicolas Sarkozy / L'UMP puis Jean-Luc Mélenchon / Le Front de Gauche ou François Bayrou / Le MoDem. Sur ces deux thématiques de l'éducation et du logement, on note que Marine Le Pen reste en deuxième position, y compris parmi les ouvriers, même si elle y obtient des scores plus élevés parmi ces derniers qu'au sein des employés.

Ainsi, on le voit, le candidat de la principale formation de Gauche, conserve ce prisme d'un ancrage de la Gauche dans le social et une meilleure prise en compte de ces questions. Le Front de Gauche, et son candidat Jean-Luc Mélenchon, apparaissent en revanche peu cités, y compris sur ces thématiques. Nicolas Sarkozy, bien qu'apparaissant assez souvent distancé dans ces enquêtes auprès des classes populaires, conserve également quelques domaines de prédilection, principalement sur les questions économiques.

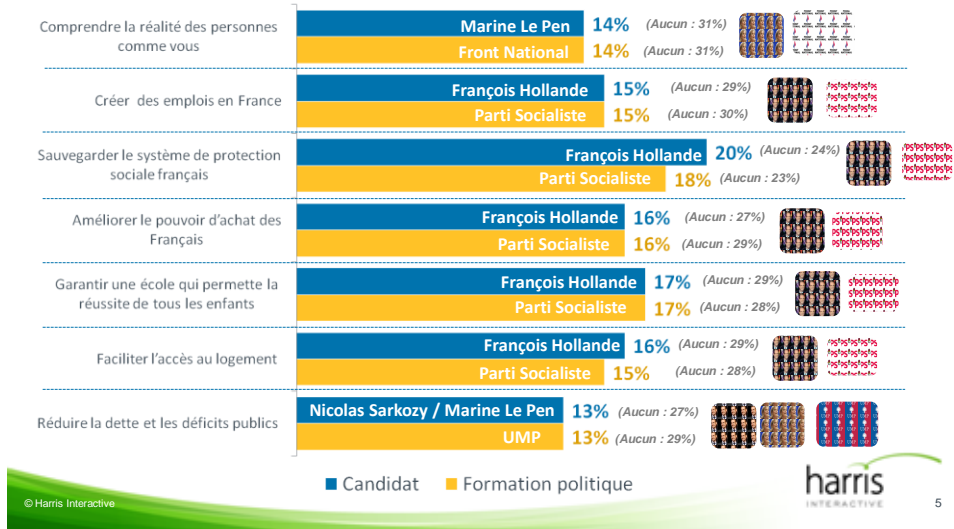
**Quatrième constat :** l'actuel Président, qui avait largement axé sa campagne de 2007 sur le pouvoir d'achat et la sécurité, n'apparaît plus aujourd'hui, après cinq ans de mandat, comme le candidat le plus expert sur ces deux

points. Néanmoins, il demeure le candidat perçu comme le plus compétent sur plusieurs thématiques ayant trait à l'économie et à l'Europe. Ainsi, Nicolas Sarkozy et l'UMP, bien que critiqué sur la politique menée, sont considérés comme les plus capables de « **réduire la dette et les déficits publics** » (13% et 13%). Toutefois, précisons que Marine Le Pen arrive à égalité avec Nicolas Sarkozy sur ce point (ce qui n'est pas le cas du Front National qui est cité à 11% derrière le Parti Socialiste). Nicolas Sarkozy apparaît également comme le meilleur candidat pour « **relancer la croissance économique** » (16% devant François Hollande à 13% et Marine Le Pen à 9%). Sur ce point, la perception est légèrement différente que l'on regarde le candidat ou la formation : en effet, le Parti Socialiste apparaît un peu plus en mesure que l'UMP de présenter des députés susceptibles de participer à la relance de la croissance économique (15% contre 12%). Nicolas Sarkozy est en outre largement considéré comme le plus apte à « **sauvegarder l'euro** » (22% et 20% pour l'UMP tandis que les autres candidats /partis recueillent tout au plus 12% des suffrages). Enfin, ayant cherché à œuvrer au niveau européen et particulièrement avec Angela Merkel contre la crise, l'actuel Président de la République bénéficie aussi de pourcentages les plus élevés en ce qui concerne la capacité à « **promouvoir une Europe forte** » (21% et aussi 18% pour l'UMP) alors que Marine Le Pen et le Front National apparaissent peu crédibles sur ce point (6% et 6%). Ainsi, Nicolas Sarkozy, alors qu'il ne s'est pas encore déclaré candidat et véritablement lancé dans la campagne présidentielle, possède encore quelques atouts, mais notons qu'ils ne correspondent pas aux dimensions déclarées comme les plus importantes pour les catégories populaires. Et qu'il semble, au sein de cette population, assez largement discrédité aux yeux des femmes, des tranches d'âge intermédiaires et des actifs.

**Cinquième constat** : enfin, l'environnement et l'écologie demeurent une thématique principalement associée à Europe-Ecologie / Les Verts (21%) et à sa candidate (19%), en dépit des efforts effectués par les autres partis pour faire de cette thématique une cause transversale.

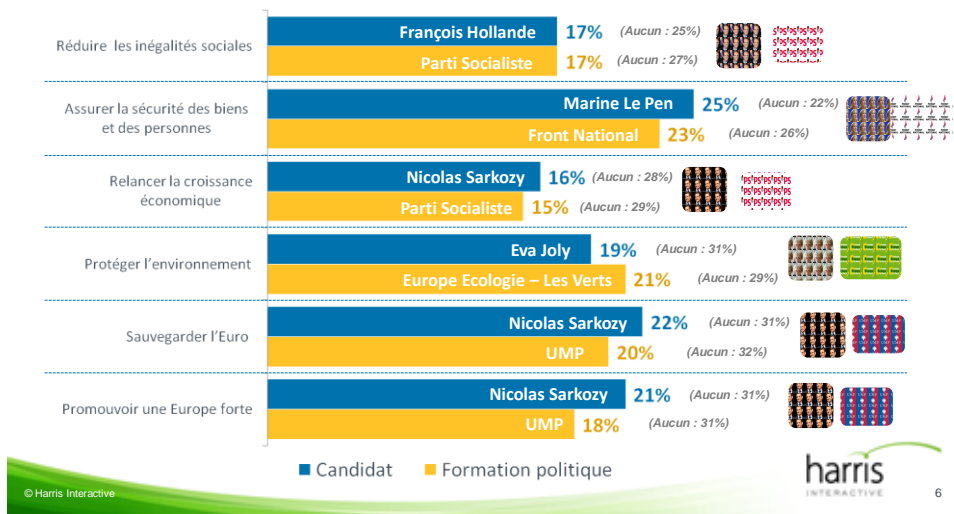
## Candidats et formations politiques jugés les plus compétents sur les thématiques

Parmi ces candidats à l'élection présidentielle de 2012, qui est, à vos yeux, le plus capable de ... ? / Quelle est la formation politique qui, à vos yeux, est en mesure de présenter aux prochaines élections législatives les candidats les plus capables, en tant que députés, de ... ?



## Candidats et formations politiques jugés les plus compétents sur les thématiques

Parmi ces candidats à l'élection présidentielle de 2012, qui est, à vos yeux, le plus capable de ... ? / Quelle est la formation politique qui, à vos yeux, est en mesure de présenter aux prochaines élections législatives les candidats les plus capables, en tant que députés, de ... ?





**Sixième et dernier constat** : au final, si l'on retrouve dans cette enquête des constats assez « classiques » (le social à Gauche, l'écologie aux Verts, l'économie à Droite), il est important de noter que les membres des catégories populaires montrent à travers cette enquête **un regard assez distant et, d'une certaine manière, désabusé envers la classe politique**. L'idéologie de classe un temps existante semble balayée, en témoignent la faible « cohérence des réponses » (très peu désignent le même candidat ou la même formation pour toutes les thématiques) et les faibles scores recueillis par Le Front de Gauche et Jean-Luc Mélenchon, qui peinent à capitaliser sur cet électorat populaire désormais éclaté.

\*\_\*\*

***Merci de noter que toute diffusion de ces résultats doit être accompagnée d'éléments techniques tels que : la méthode d'enquête, les dates de réalisation, le nom de l'institut – Harris Interactive-, la taille de l'échantillon.***

#### **A propos de Harris Interactive**

Harris Interactive est un institut de référence sur le marché des études (6<sup>ème</sup> rang mondial des sociétés d'étude ad hoc). La structure française, fondée en 1995 par Nathalie PERRIO-COMBEAUX et Patrick VAN BLOEME sous le nom de Novatris, a rejoint le groupe en mars 2004.

Harris Interactive propose des méthodes d'études innovantes ainsi que des analyses et un conseil stratégique qui aident les clients à prendre des décisions réfléchies et efficaces. Le groupe doit sa réputation aux sondages d'opinion « Harris Poll » et à son rôle précurseur dans les méthodes d'études en ligne. La société a mis en place ce qui, selon elle, constitue le panel le plus important au monde : le Harris Poll Online. Harris Interactive est au service de sa clientèle dans le monde entier grâce à ses bureaux en Amérique du Nord et en Europe. Pour plus de renseignements sur Harris Interactive, veuillez consulter [www.harrisinteractive.fr](http://www.harrisinteractive.fr)

#### **Contact Harris Interactive en France:**

Laurence Lavernhe - 5-7 rue du Sahel – 75012 Paris - Tel: 01 44 87 60 94 – 01 44 87 60 30 - [llavernhe@harrisinteractive.fr](mailto:llavernhe@harrisinteractive.fr)  
Jean-Daniel Lévy – Directeur du Département Opinion & Corporate - 01 44 87 60 30 – [jdlevy@harrisinteractive.fr](mailto:jdlevy@harrisinteractive.fr)