

Les candidats à l'élection présidentielle et les politiques en faveur des femmes

Sondage *Harris Interactive* pour *Grazia*

Enquête réalisée en ligne du 29 mars au 02 avril 2012. Echantillon de 727 femmes représentatives des Française âgées de 18 ans et plus, à partir de l'access panel Harris Interactive. Méthode des quotas et redressement appliquée aux variables suivantes : âge, catégorie socioprofessionnelle et région de l'interviewée.

*_**

A la demande de *Grazia*, Harris Interactive a interrogé les Françaises sur la capacité des candidats à l'élection présidentielle à mener des politiques en faveur des femmes s'ils devenaient Président de la République : au yeux des Françaises, quel est le candidat ou la candidate perçu(e) comme le plus capable de mettre en place différentes politiques en faveur des femmes, de l'égalité salariale à la lutte contre les violences faites aux femmes en passant par l'instauration d'un gouvernement paritaire ?

Que retenir de cette enquête ?

- **Le jugement des femmes à l'égard des candidats à l'élection présidentielle répond avant tout à des considérants politiques et non de genre.** En effet, on remarque que ce sont les candidats bénéficiant des intentions de vote les plus élevées qui sont jugés les plus capables de mettre en place différentes politiques en faveur des femmes. Et que les candidates à l'élection présidentielle (Nathalie Arthaud, Eva Joly, Marine Le Pen) ne bénéficient manifestement pas d'un potentiel de crédibilité lié à leur seul genre.

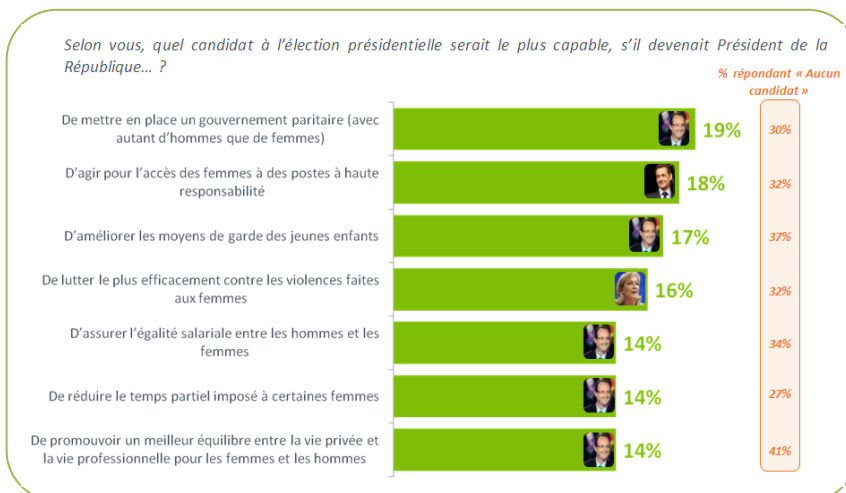
- **Quelles que soient les mesures testées, François Hollande, Nicolas Sarkozy et Marine Le Pen apparaissent, aux yeux des Françaises, comme les trois candidats les plus capables de mettre en place différentes politiques en faveur des femmes. Notons que, toutes politiques confondues, le candidat jugé comme le plus capable ne recueille la préférence que de moins de 20% des Françaises, environ un tiers d'entre elles estimant même qu'aucun des candidats à l'élection présidentielle n'est capable de les mettre en place.**
- **François Hollande arrive en première position apparaissant comme le candidat le plus capable, aux yeux des Françaises, de mener à bien cinq des sept politiques proposées : 19% des Françaises considèrent qu'il serait le plus apte, s'il était élu Président de la République, à mettre en place un gouvernement paritaire ; 17% améliorer les moyens de garde des jeunes enfants ; et 14% assurer l'égalité salariale entre les hommes et les femmes, réduire le temps partiel imposé à certaines femmes ou promouvoir un meilleur équilibre entre la vie privée et la vie professionnelle pour les femmes et les hommes.**
- **Nicolas Sarkozy est le candidat qui convainc le plus concernant l'accès des femmes à des postes à responsabilités, 18% des Françaises estimant qu'il est le plus capable d'agir en ce sens.**
- **Marine Le Pen, quant à elle, apparaît comme la candidate la plus crédible pour lutter plus efficacement contre les violences faites aux femmes si elle est élue Présidente de la République (16%).**
- Les Françaises se montrent **d'avantage convaincues par le candidat issu du parti politique dont elles se sentent proches**, celles n'exprimant **pas de préférence partisane** et celles **âgées de 25 à 34 ans exprimant néanmoins plus de scepticisme** quant aux capacités d'action des candidats sur ces thématiques

Dans le détail :

François Hollande, Nicolas Sarkozy et Marine Le Pen apparaissent, aux yeux des Françaises, comme les trois candidats les plus capables de mettre en place différentes politiques en faveur des femmes

Dans le cadre de cette enquête, les Françaises étaient amenées à se prononcer sur la capacité des candidats à l'élection présidentielle à mettre en place différentes politiques en faveur des femmes s'ils devenaient Président de la République. **Quelles que soient les mesures testées, François Hollande, Nicolas Sarkozy et Marine Le Pen apparaissent, aux yeux des Françaises, comme les trois candidats les plus capables** de mettre en place ces différentes politiques en faveur des femmes. La capacité des autres candidats à l'élection présidentielle à

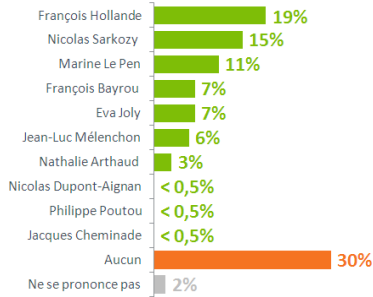
instaurer de telles politiques n'est reconnue que par une Française sur dix ou moins. **Notons que pour chacune des politiques en faveur des femmes testées, le candidat le plus capable ne recueille la préférence que de moins de 20% des Françaises, environ un tiers d'entre elles estimant qu'aucun des candidats à l'élection présidentielle n'est capable de les mettre en place.**



François Hollande est le candidat perçu comme le plus capable de mettre en place une majorité des politiques testées, Nicolas Sarkozy se distinguant sur sa capacité à agir pour l'accès des femmes à des postes à hautes responsabilités et Marine Le Pen sur sa capacité à lutter efficacement contre les violences faites aux femmes

François Hollande arrive en première position, apparaissant alors comme le candidat le plus capable aux yeux des Françaises, sur cinq des sept politiques proposées.

Selon vous, quel candidat à l'élection présidentielle serait le plus capable, s'il devenait Président de la République de mettre en place un gouvernement paritaire (avec autant d'hommes que de femmes) ?

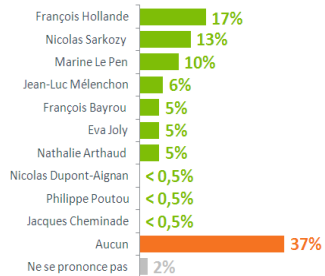


Ainsi, il est considéré par les Françaises comme le plus capable de **mettre en place un gouvernement paritaire** s'il est élu Président de la République (19%) – ce qui peut s'expliquer par la mention dans son programme de la création d'un ministère du Droit des femmes –, devant Nicolas Sarkozy (15%) et Marine Le Pen (11%), François Bayrou, avec 7% des citations, arrivant en quatrième position, à égalité avec Eva Joly. Trois Françaises sur dix indiquent n'être convaincues par aucun des candidats concernant cette

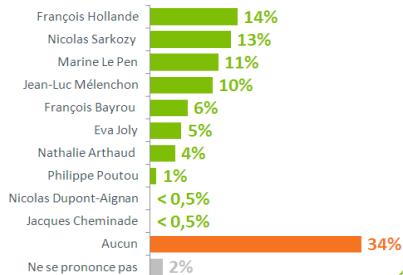
mise en place d'un gouvernement paritaire.

François Hollande est également perçu comme le plus capable **d'améliorer les moyens de garde** des jeunes enfants (17%), quand 13% citent plutôt Nicolas Sarkozy et 10% Marine Le Pen. Jean-Luc Mélenchon, qui propose dans son programme l'ouverture de 500 000 nouvelles places en crèche, convainc ensuite 6% des Françaises. Enfin, 37% d'entre elles estiment qu'aucun des candidats ne serait capable, s'il était élu, d'améliorer les modes de gardes pour les jeunes enfants.

Selon vous, quel candidat à l'élection présidentielle serait le plus capable, s'il devenait Président de la République d'améliorer les moyens de garde des jeunes enfants ?



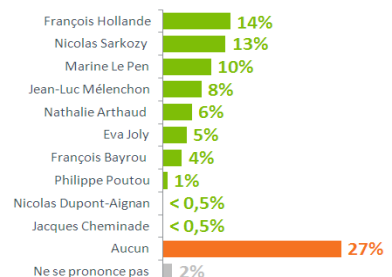
Selon vous, quel candidat à l'élection présidentielle serait le plus capable, s'il devenait Président de la République d'assurer l'égalité salariale entre les hommes et les femmes ?



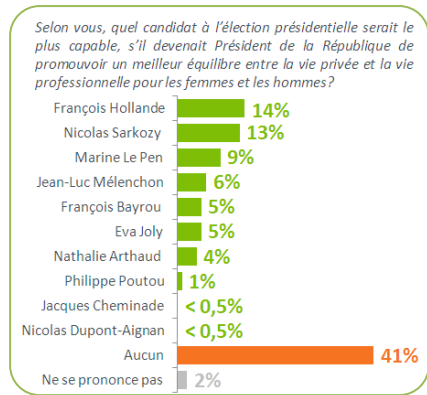
Le candidat du Parti Socialiste, qui a inscrit dans son programme l'égalité salariale entre les hommes et les femmes dans le public, apparaît comme celui qui serait le plus capable d'assurer **l'égalité salariale** entre les hommes et les femmes (14%) selon les Françaises, 13% d'entre elles croyant davantage en Nicolas Sarkozy, 11% en Marine Le Pen, et 10% en Jean-Luc Mélenchon, 34% ne croyant en la capacité d'aucun des candidats.

14% des Françaises jugent également François Hollande comme le plus capable de **réduire le temps partiel imposé à certaines femmes, quand 13% croient davantage en l'action de Nicolas Sarkozy sur cette thématique**. Marine Le Pen est quant à elle jugée capable de réduire les temps partiels subis par les femmes par 10% d'entre elles, Jean-Luc

Selon vous, quel candidat à l'élection présidentielle serait le plus capable, s'il devenait Président de la République de réduire le temps partiel imposé à certaines femmes ?

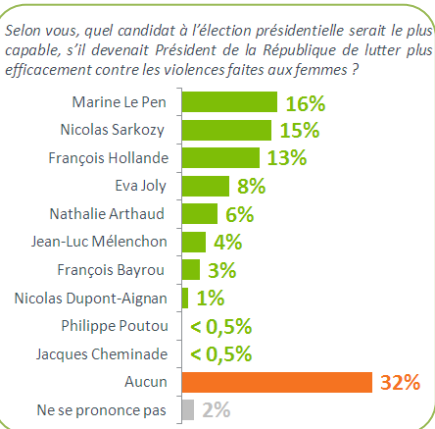
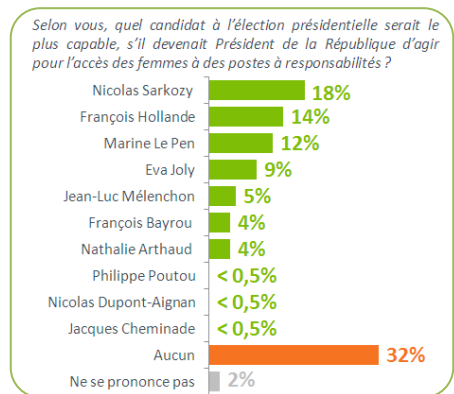


Mélenchon, en quatrième position, recevant la confiance de 8% des Françaises. Aucun candidat ne serait dans la capacité de réduire ces temps partiels subis selon 27% des Françaises.



Enfin, François Hollande est considéré comme le plus capable de **promouvoir un meilleur équilibre entre la vie privée et la vie professionnelle pour les femmes et les hommes** par 14% des Françaises, juste devant Nicolas Sarkozy (13%), Marine Le Pen (9%) et Jean-Luc Mélenchon (6%). Notons que 41% des Françaises estiment qu'aucun des candidats à l'élection présidentielle ne serait capable, s'il était élu Président de la République, d'agir en ce sens.

Nicolas Sarkozy est le candidat qui convainc le plus concernant l'action en faveur de l'accès des femmes à des postes à responsabilités, 18% des Françaises estimant qu'il est le plus capable d'agir en ce sens. Il devance François Hollande (14%), Marine Le Pen (12%), et Eva Joly, qui arrive en quatrième position avec 9% des Françaises la jugeant la plus capable d'agir dans ce domaine. 32% des Françaises ne croient en revanche en la capacité d'aucun des candidats pour améliorer la situation dans ce domaine.



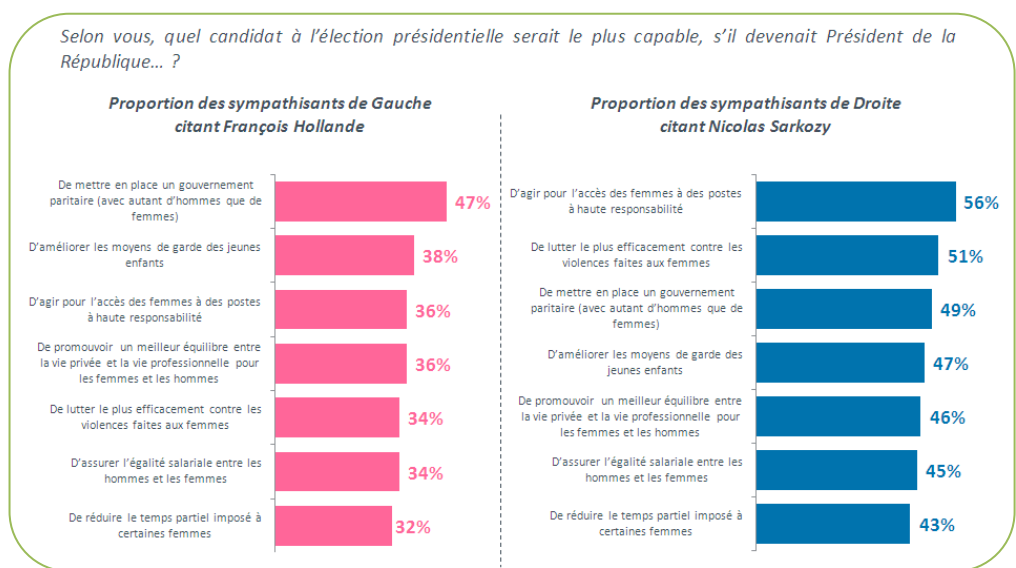
Enfin, **Marine Le Pen** apparaît comme la candidate la plus crédible pour **lutter plus efficacement contre les violences faites aux femmes** si elle était élue Présidente de la République (16%). Une action de Nicolas Sarkozy dans ce domaine, s'il était réélu, convainc 15% des Françaises, quand 13% privilégient au contraire la capacité de François Hollande, qui propose la création d'un Observatoire national sur les violences faites aux femmes. 9% des Françaises semblent de leur côté davantage convaincues par une possible action d'Eva Joly si elle accédait à la présidence de la

République, et 32% ne sont convaincues par aucun des candidats.

Les Françaises se montrent davantage convaincues par le candidat issu du parti politique dont elles se sentent proches, celles n'exprimant pas de préférence partisane et celles âgées de 25 à 34 ans exprimant en revanche plus de scepticisme quant aux capacités d'action des candidats sur ces thématiques

On constate que les Françaises âgées de 25 à 34 ans apparaissent comme les plus sceptiques, puisqu'elles sont 40% ou plus, selon les politiques testées, à considérer qu'aucun des candidats n'est capable d'agir sur ces thématiques. Les membres des catégories supérieures, quant à elles, se montrent davantage convaincues par la capacité d'action d'Eva Joly, qui recueille auprès de cette cible 9% à 15% des citations contre 5% à 9% en moyenne. En revanche, les membres des catégories populaires croient particulièrement en la capacité de Marine Le Pen à agir, si elle est élue Présidente de la République, dans chacun des domaines proposés, 11% à 20% la citant comme la plus capable selon les politiques contre 9% à 16% en moyenne.

Soulignons également que la capacité perçue par les Françaises de chacun des candidats apparaît nettement corrélée à la proximité politique des interviewées. Ainsi, les sympathisantes de Gauche, et particulièrement celles



du Parti Socialiste, se montrent davantage convaincues par une possible action de François Hollande dans ces différents domaines, quand la capacité à agir de Nicolas Sarkozy est mise en avant par les sympathisantes de Droite, a fortiori de l'UMP, et celle de Marine Le Pen par les sympathisantes du Front National. Notons que tout comme auprès de l'ensemble de la population, François Hollande convainc particulièrement sur sa capacité à mettre en place un gouvernement paritaire au sein de son camp (47% auprès des sympathisantes de Gauche et 60% chez celles du Parti Socialiste), quand Nicolas Sarkozy est jugé le plus convaincant par son camp en matière d'action pour l'accès des femmes à des postes à hautes responsabilités (56% parmi les sympathisantes de Droite et 60% chez celles de l'UMP). Enfin, les Françaises n'exprimant pas de préférence partisane sont celles qui croient le moins en la capacité des candidats à agir, entre 48% et 63% d'entre elles considérant

qu’aucun des candidats ne sont capables de mettre en place les différentes politiques testées contre 30% à 41% en moyenne.

*_**

Merci de noter que toute diffusion de ces résultats doit être accompagnée d'éléments techniques tels que : la méthode d'enquête, les dates de réalisation, le nom de l'institut – Harris Interactive-, la taille de l'échantillon.

A propos de Harris Interactive

Harris Interactive est un institut de référence sur le marché des études (6^{ème} rang mondial des sociétés d'étude ad hoc). La structure française, fondée en 1995 par Nathalie PERRIO-COMBEAUX et Patrick VAN BLOEME sous le nom de Novatris, a rejoint le groupe en mars 2004.

Harris Interactive propose des méthodes d'études innovantes ainsi que des analyses et un conseil stratégique qui aident les clients à prendre des décisions réfléchies et efficaces. Le groupe doit sa réputation aux sondages d'opinion « Harris Poll » et à son rôle précurseur dans les méthodes d'études en ligne. La société a mis en place ce qui, selon elle, constitue le panel le plus important au monde : le Harris Poll Online. Harris Interactive est au service de sa clientèle dans le monde entier grâce à ses bureaux en Amérique du Nord et en Europe. Pour plus de renseignements sur Harris Interactive, veuillez consulter www.harrisinteractive.fr

Contact Harris Interactive en France:

Laurence Lavernhe – 39 rue Crozatier – 75012 Paris - Tel: 01 44 87 60 94 – 01 44 87 60 30 - llavernhe@harrisinteractive.fr
Jean-Daniel Lévy – Directeur du Département Politique & Opinion - 01 44 87 60 30 – jdlevy@harrisinteractive.fr